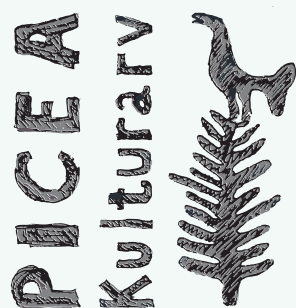


# Åseberget



Arkeologisk utredning inför framtagande av  
planprogram, inom fastigheterna Rollsbo 1:32 m. fl.,  
Kungälv och Ytterby socknar,  
Kungälv kommun, Västra Götalands län

Picea kulturarv Rapport 2022:5

*Daniel Gunnarsson och Mats Pettersson*



# Åseberget

Arkeologisk utredning inför framtagande av planprogram,  
inom fastigheterna Rollsbo 1:32 m. fl., Kungälv och Ytterby socknar,  
Kungälv kommun, Västra Götalands län

*Daniel Gunnarsson och Mats Pettersson*

## Administrativa uppgifter

Fastighet: Rollsbo 1:32 m.fl., Kungälv kommun, Västra Götalands län

Länsstyrelsebeslut dnr: 431-50463-2021

Uppdragsgivare: Bohusläns kommunala Exploateringsaktiebolag, Bokab

Fältarbetstid: 2022-03-30 till 2022-04-01

Projektnummer: 2202

Projektansvarig: Daniel Gunnarsson

Fältansvarig: Daniel Gunnarsson

Övrig personal: Mats Pettersson

För personalens meriter hänvisas till Picea kulturarvs hemsida

Utredningsområdets storlek: 570 000 m<sup>2</sup>

Belägenhet i SWEREF 99 TM: Norr 6419000 m, Öst 319000 m

Dokumentationsmaterial: Mätdata i shapeformat, foton i JPG-format.

Digitalt dokumentationsmaterial förvaltas av Picea kulturarv

Fynd: –

## Åseberget

Arkeologisk utredning inför framtagande av planprogram,  
inom fastigheterna Rollsbo 1:32 m.fl., Kungälv och Ytterby socknar,  
Kungälv kommun, Västra Götalands län

Picea kulturarv Rapport 2022:5

© Picea kulturarv 2022

Författare: Daniel Gunnarsson och Mats Pettersson

Foton: Där fotograf ej anges är bilder tagna av fältpersonalen

Omslagsbild framsida: Nina Balknäs

Orienteringskarta: Framställd av Picea kulturarv med data  
från Lantmäteriet och Riksantikvarieämbetet

Topografisk grundkarta samt plankarta: Tillhandahållen av beställaren

Övriga kartor och situationsplaner: Framställda av Picea kulturarv

Redigering och layout: Nina Balknäs

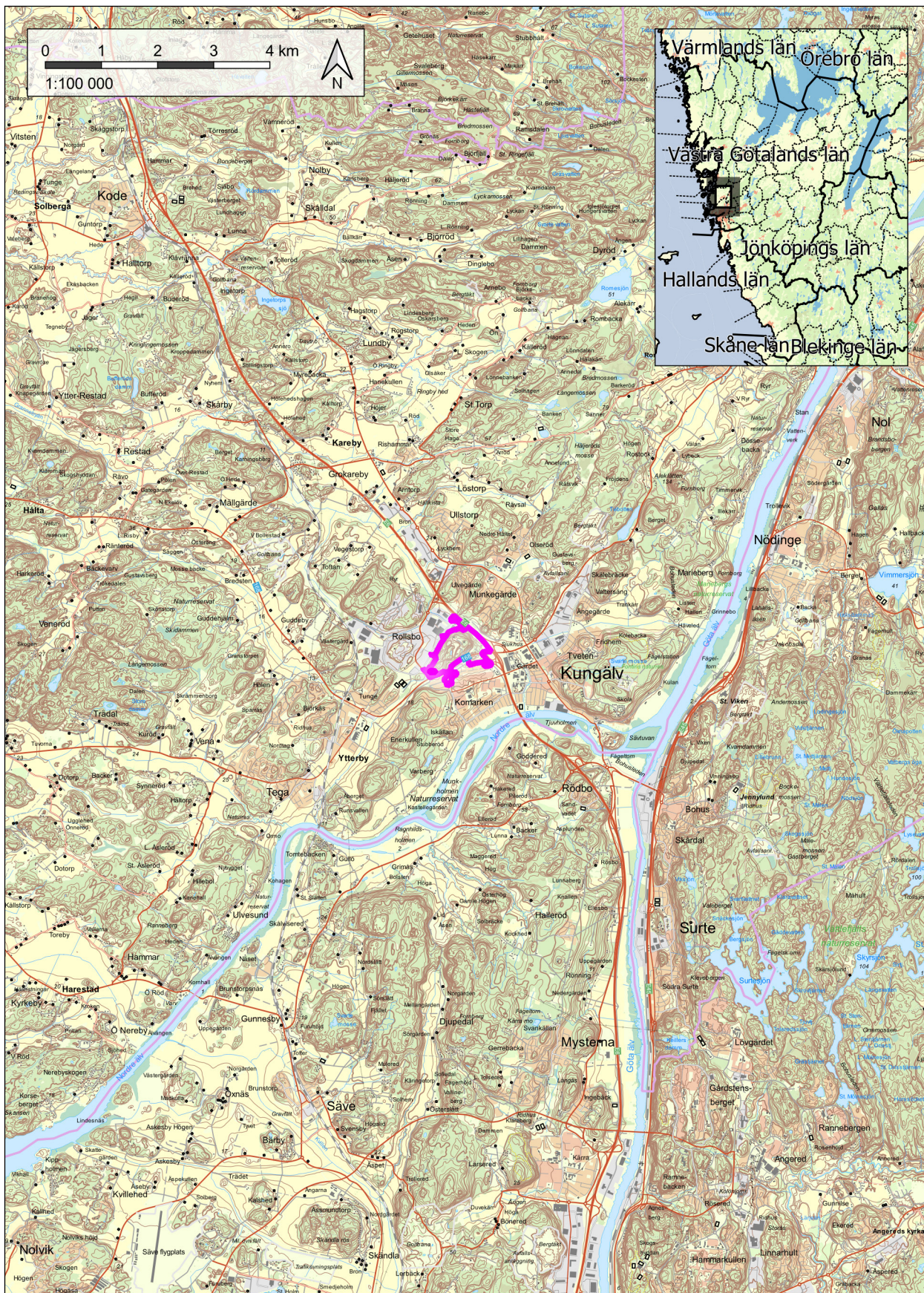
Tryck: Nordbloms Trycksaker AB, Hamburgsund

*Picea kulturarv ek för  
Folkvisegatan 12, BV  
422 41 Hisings Backa  
www.piceakulturarv.se  
kontakt@piceakulturarv.se*

# Innehåll

---

Sammanfattning	5
Inledning	7
Bakgrund och syfte	7
Utredningsområdet	7
Landskap, topografi och fornlämningar	7
Tidigare undersökningar	8
Metod	8
Resultat	10
Arkiv- och kartstudier	10
Inventering	13
Registrerade lämningar	14
Tidigare kända lämningar	14
Lämpliga områden för steg 2-utredningar	15
Övrigt	16
Tolkning	17
Antikvarisk bedömning	18
Förslag på ytterligare åtgärder	18
Referenser	19
Bilagor	20
<i>Bilaga 1. Lämningslista</i>	20
<i>Bilaga 2. Analys av historiska kartor</i>	21



Figur 1. Översiktskarta. Utredningsområdet ligger i Kungälv och är markerat med lila. Baskarta GSD-Terrängkartan © Lantmäteriet.

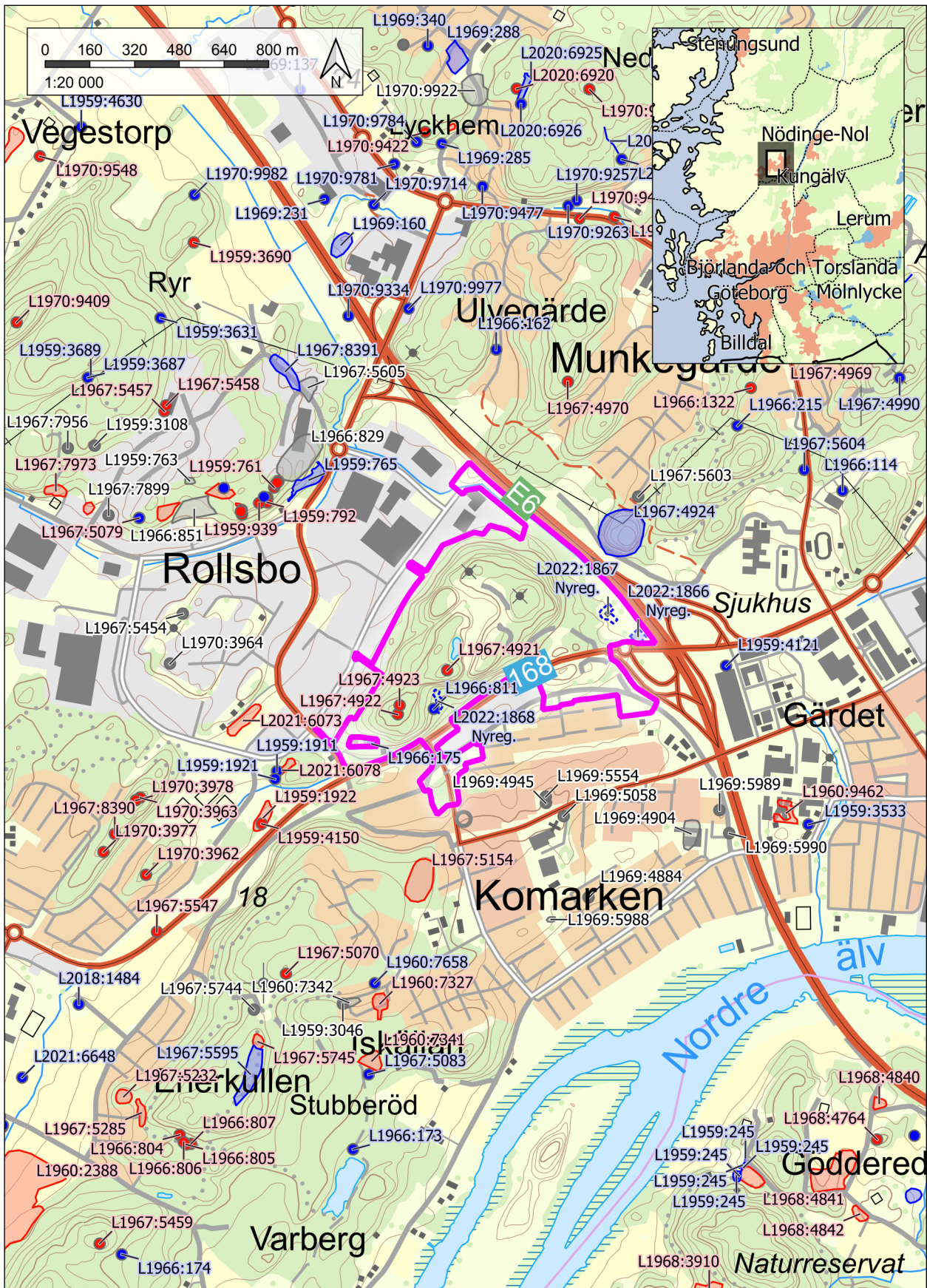
# Sammanfattning

På uppdrag av Bokab och Länsstyrelsen Västra Götaland genomförde Picea kulturarv en arkeologisk utredning (steg 1) inom fastigheterna Rollsbo 1:32 m. fl., Kungälv kommun. Utredningen syftar till att ta fram underlag avseende fornlämningar i, inför framtagandet av ett planprogram för bostäder för området.

Inventeringen utfördes under tre dagar, 30 mars – 1 april 2022. Två arkeologer arbetade parallellt för att gå över hela området. Särskilt vikt lades vid ytor och områden som identifierats under arkivstudien. Delar av utredningsområdet bedömdes som mindre lämpliga eller intressanta att inventera på grund av sentida bebyggelse och exploatering. Framför allt var utredningsområdets gränsområde starkt påverkat av markarbeten utmed vägar och industritomter. Utöver detta visade sig flera andra platser inom utredningsområdet vara påverkade av påförda jordmassor och markarbeten samt en större, numera övertäckt, deponi.

Under inventeringen registrerades tre nya lämningar; L2022:1866, L2022:1867 och L2022:1868. Samtliga var gårdstomter som bedömdes som övrig kulturhistoriska lämningar. Tre sedan tidigare kända fornlämningar besiktigades under inventeringen. Dessa utgjordes av tre stensättningar; L1967:4921, L1967:4922 och L1967:4923. De tidigare beskrivningarna stämde väl och bedömningen för lämningarna kvarstår. Fyra områden som är särskilt lämpliga för steg 2-utredningar pekades ut i samband med utredningen.

Picea kulturarv föreslår att en arkeologisk utredning steg 2 utförs för att söka efter under mark dolda fornlämningar, i första hand inom de fyra områden som utpekats i denna rapport. Picea kulturarv anser också att de registrerade lämningarna måste hanteras i den vidare planprocessen.



Figur 2. Karta över närmsta omgivningen. Utredningsområdet ligger mellan industriområdet Rollabo och bostadsområdet Komarken. Baskarta GSD-Terrängkartan © Lantmäteriet.



# Inledning

## Bakgrund och syfte

På uppdrag av Bokab och Länsstyrelsen Västra Götaland genomförde Picea kulturarv en arkeologisk utredning (steg 1) inom fastigheterna Rollsbo 1:32 m.fl., Kungälv kommun. Utredningen ska ta fram underlag avseende fornlämningar i samband med att ett planprogram för bostäder och bostäder tas fram för området.

I samband med samrådet för planarbetet ställde länsstyrelsen Västra Götaland krav på genomförandet av en arkeologisk utredning steg 1. Beslutet fattades den 10:e mars 2022, enligt 2 kap 11§ Kulturmiljölagen, och Picea kulturarv tilldelades utförandet av den arkeologiska utredningen.

Syftet med en arkeologisk utredning steg 1 är att ta reda på om fornlämningar berörs av ett planerat arbetsföretag. Utredningen ska preliminärt avgränsa nyupptäckta fornlämningar inom utredningsområdet. Resultaten från utredningen ska kunna användas vid Länsstyrelsens fortsatta tillståndsprövning och utgöra underlag inför eventuella kommande arkeologiska åtgärder. Påträffade fornlämningar ska översiktligt avgränsas, beskrivas och bedömas avseende fornlämningsstatus samt rapporteras till Kulturmiljöregistret, enligt Riksantikvarieämbetets anvisningar. Resultatet ska även kunna användas som planeringsunderlag för Bokab och Kungälv kommun.

## Utredningsområdet

Utredningsområdet är cirka 57 hektar stort och omfattar hela Åseberget tillsammans med några mindre ytor som ansluter till berget. Åseberget ligger mellan industriområdet Rollsbo och bostadsområdet Komarken i Kungälv tätort. Större delen av utredningsområdet består av skogbevuxet berg som helt omgärdas av modern bebyggelse och vägar. Inom utredningsområdet avser Bokab och Kungälv kommun att ta fram ett planprogram som ett första steg inför detaljplanering av området.

## Landskap, topografi och fornlämningar

Undersökningsområdet ligger i den södra delen av Bohuslän, i ett typiskt sprickdalslandskap med bergiga höjder och lerfyllda dalgångar. Åseberget, som utgör majoriteten av utredningsområdet, är en av dessa höjder och ligger en kilometer norr om Nordre älv. Idag dominerar den urbana miljön i industriområdet Rollsbo och bostadsområdet Komarken det närmaste landskapsrummet. I ett mer utåt-blickande perspektiv ligger Åseberget i ett läge där två rika kulturlandskap möts, nämligen västkustens kust- och skärgårdslandskap respektive Göta älvdalen.

Åseberget ligger mellan Kungälv och Ytterby, och sockengränsen har gått genom den sydöstra delen av utredningsområdet. På den norra sidan, i Ytterby socken, har marken tillhört byn Rollsbo under historisk tid. Terrängen utgörs huvudsakligen av ett kuperat skogsbeklätt höjdområde med branta sidor i syd och sydöst. I sydvästra delen av Åseberget finns tre registrerade gravar i form av stensättningar. I samma område har det tidigare även hittats en kärnyxa och flintavslag. Fram till mitten av 1900-talet utgjorde Åseberget ett stort impediment i ett jordbrukslandskap. I området har funnits ett flertal småjordbruk, de flesta belägna intill Åseberget och omkringliggande impediment. I dalarna som omger berget finns både glacial och postglacial lera, men även en del postglacial sand – jordar som under lång tid varit attraktiva för jordbruk.

Området som omger Åseberget har en mycket rik och komplex kulturmiljö, där förbindelsen med Göta älv och Nordre älv har spelat en stor roll. Exempelvis finns Bohus fästning ett par kilometer öster om utredningsområdet. Ett par kilometer åt sydväst finns även Ytterby med bland annat gravfältet Porten-Stora Smällen och medeltida Kongahälla. På de närliggande höjderna finns ett

flertal gravar och gravfält, företrädesvis sten-sättningar (så som L1967:5154, L1959:1922, L1959:762 och L1960:9462). I flera fall är dessa även boplatsoområden. Här finns även stenåldersboplatser som i vissa fall kan vara mesolitiska (till exempel L1966:829, numera borttagen). Sammanfattningsvis finns ett stort antal lämningar från mesolitikum och fram till historisk tid i närområdet.

Inför fältarbetet gjordes bedömningen att det inom utredningsområdet finns möjlighet att påträffa en variation av lämningar: Det är möjligt att det finns fler gravar uppe på själva berget. I bergssluttningarna kan det även finnas skyddade lägen med möjliga (stenålders-) boplatser. Yngre boplatslämningar och historiska bebyggelselämningar kan förväntas i de lägre delarna av området, kring impedimenten och i kanterna av den tidigare åkermarken. Eventuellt kan även skogsbrukslämningar, så som kolningsgropar, påträffas i den tidigare utmarken som omfattat en stor del av utredningsområdet.

## Tidigare undersökningar

Inga tidigare undersökningar har genomförts inom utredningsområdet. Däremot har en del undersökningar genomförts i närområdet under senare år, dels på norra sidan av Rollsbo industriområde och dels i området kring Ytterns idrottsplats som ansluter till Åsebergets sydvästra del.

I Rollsbo utförde Bohusläns museum en arkeologisk utredning 2012 och en förundersökning 2013 (Åberg 2013 respektive Hernek 2014). I området har flera stensättningar och boplatser undersökts. Dessa är de senaste i en rad undersökningar som genomförts sedan 1974, allt eftersom området exploaterats.

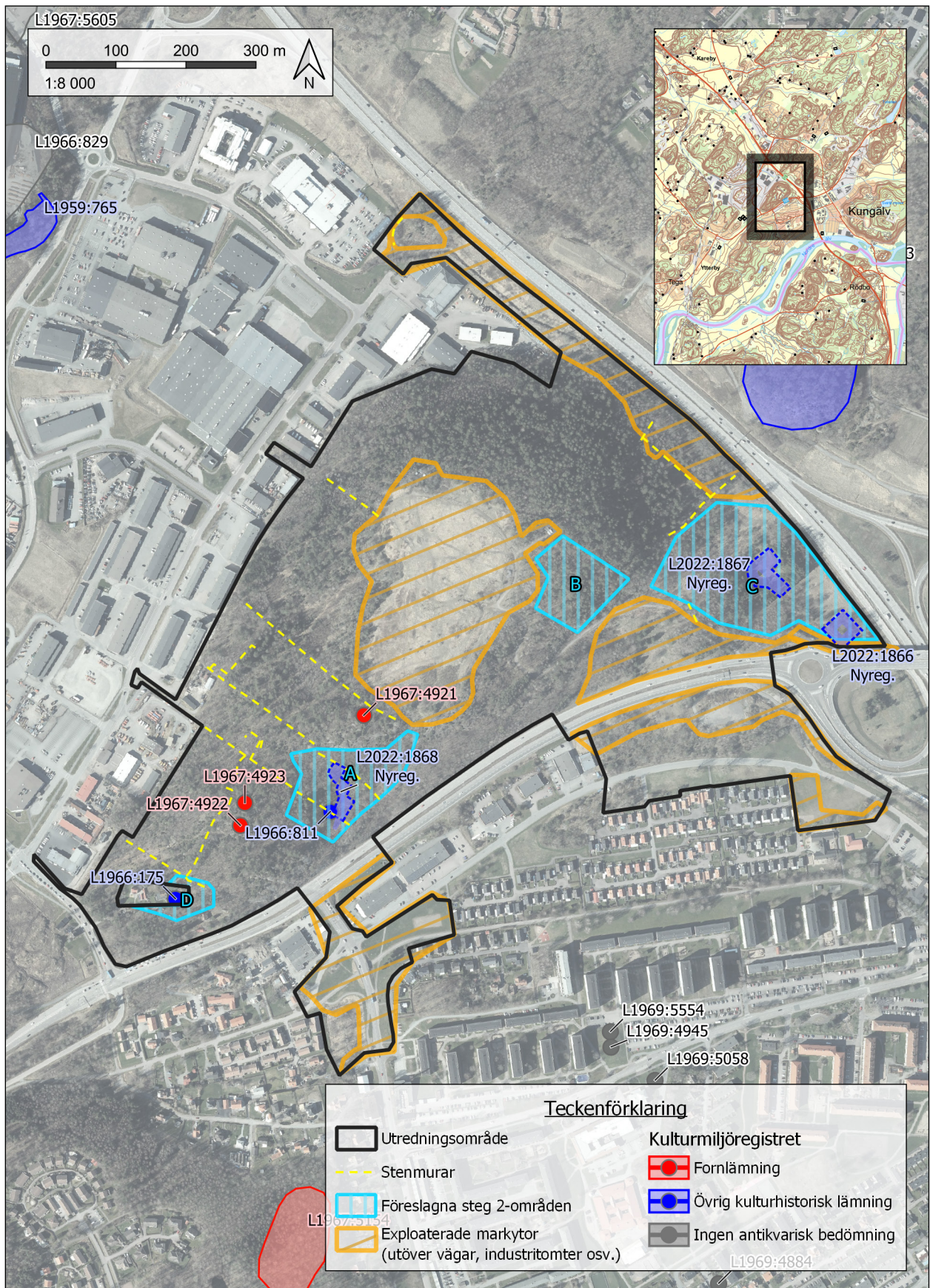
I området kring Ytterns IP har flera undersökningar genomförts av Bohusläns museum; en utredning 2016 (Åberg 2016), följt av en förundersökning 2017 (Åberg 2017) samt en

förnyad utredning 2021 (Frisk och Ortman 2021). Dessa undersökningar har behandlat ytterligare tre förhistoriska boplatser som finns strax sydväst om Åseberget.

## Metod

Inför arbetet utfördes en arkiv- och kartstudie för att få en överblick över områdets kulturhistoriska karaktär och för att stödja bedömningen och tolkningen av den inventerade kulturmiljön. Lantmäteriets kartdatabas, Historiska kartor, genomsöktes (Lantmäteriet 2022). Vidare gjordes en kortfattad analys av fornlämningsbild bland annat med hjälp av jordartskartan (SGU Jordarter) för att söka efter indikationer på okända fornlämningar i området.

Hela utredningsområdet inventerades efter ovan mark synliga fornlämningar och övriga kulturhistoriska lämningar. Påträffade lämningar fotograferades, mättes in med RTK-GPS, beskrevs enligt Riksantikvarieämbetets praxis (2021) och registrerades i Kulturmiljöregistret (KMR). Vissa lämningar och kulturvärden registrerades enligt antikvarisk praxis inte i KMR, men dokumenterades inom ramen för uppdraget (i detta fall endast stenmurar i tidigare fastighetsgränser). I samband med inventeringen besöktes även sedan tidigare kända fornlämningar för att kontrollera och uppdatera fornminnesinformationen med inmätningar, foton och beskrivningar. Under inventeringen och det följande efterarbetet pekades även lämpliga platser för steg 2-utredningar ut.



Figur 3. Översikt av utredningsresultatet. Sammanlagt registrerades tre nya lämningar och fyra områden pekades ut som särskilt lämpliga för steg 2-utredningar. Dessutom mättes 15 stenmurar in.

# Resultat

Inventeringen genomfördes under tre dagar, 30 mars – 1 april 2022, och föregicks av en kart- och arkivstudie. Under utredningen registrerades tre övriga kulturhistoriska lämningar, tre sedan tidigare kända fornlämningar besiktigades och fyra områden pekades ut som särskilt lämpliga för steg 2-utredningar. Utöver detta mättes även 15 stenmurar in. En översikt av resultatet visas i figur 3. Berörda och registrerade lämningar redovisas i bilaga 1.

## Arkiv- och kartstudier

De historiska kartakter som ansågs relevanta för utredningen var för Rollsbo; Geometrisk karta upprättad 1704 (akt N135-22:1), Storskifte inägor 1779 (akt N135-22:2), Storskifte utmark 1816 (akt N135-22:7), Laga skifte 1833 (akt N135-22:8) och för Kungälv stad; Ljunggrens atlas 1855 (akt N57-1:3) samt Ekonomiska kartbladet 1934 och 1976 (akt J131-23NV, J131-23SV och J133-7b4e76). En redovisning av observerade ägoförhållanden och markanvändning finns i bilaga 2.

Utifrån det historiska kartmaterialet kan man sluta sig till att utredningsområdet under perioden 1704–1833 fungerat om utmarksbete (i kartkommentaren kallat mulbete), uttag för timmer samt en centralt belägen torvtäkt (i kartkommentaren kallat vedbrand), figur 4. Utmarksbetet och torvtäkten har vid denna period varit gemensamt för alla sex gårdarna i Rollsbo; Övergården, Västergården, Mellangården, Norrgården, Östergården och Nedergården, 1 mantal kronohemman vardera. Utöver detta har det funnits mindre ängsmarker i ytterkanterna av Åseberget och från laga skiftet 1833 även mindre åkermarker längs den västra sidan av berget då skogsskiftesgränser läggs ut som låga stenmurar, figur 5. Alla skiften på Åseberget tillhör från 1833 Nedergården i Rollsbo. Ingenting tyder på att det funnits någon bebyggelse inom utredningsområdet under denna period. På bergets östra sida möter Kungälvs stadsgräns

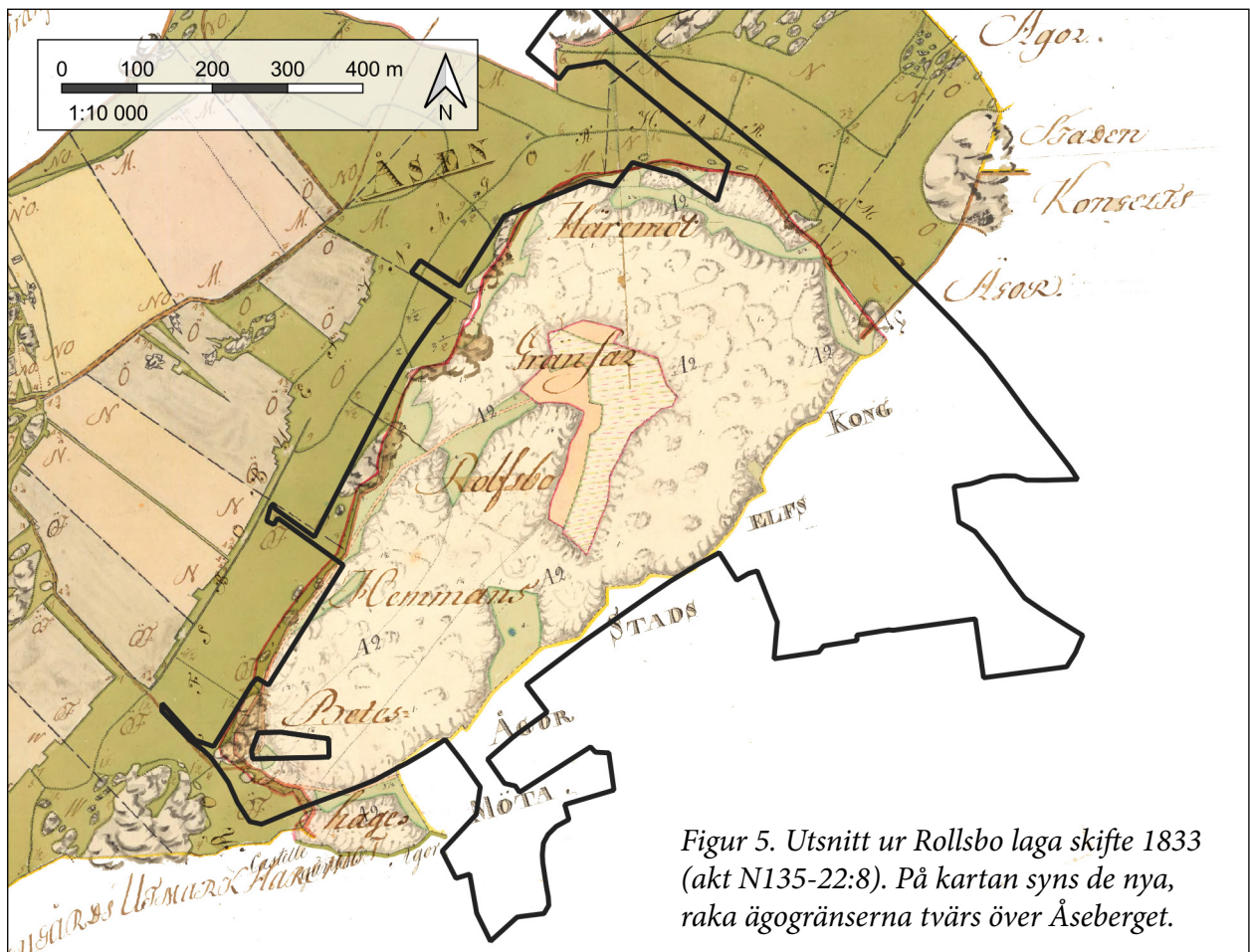
och stadens samfällda utmark, Komarken, nyttjat för bete. Utifrån Ljunggrens atlas från 1855 verkar det heller inte ha funnits någon bebyggelse i denna del av utredningsområdet.

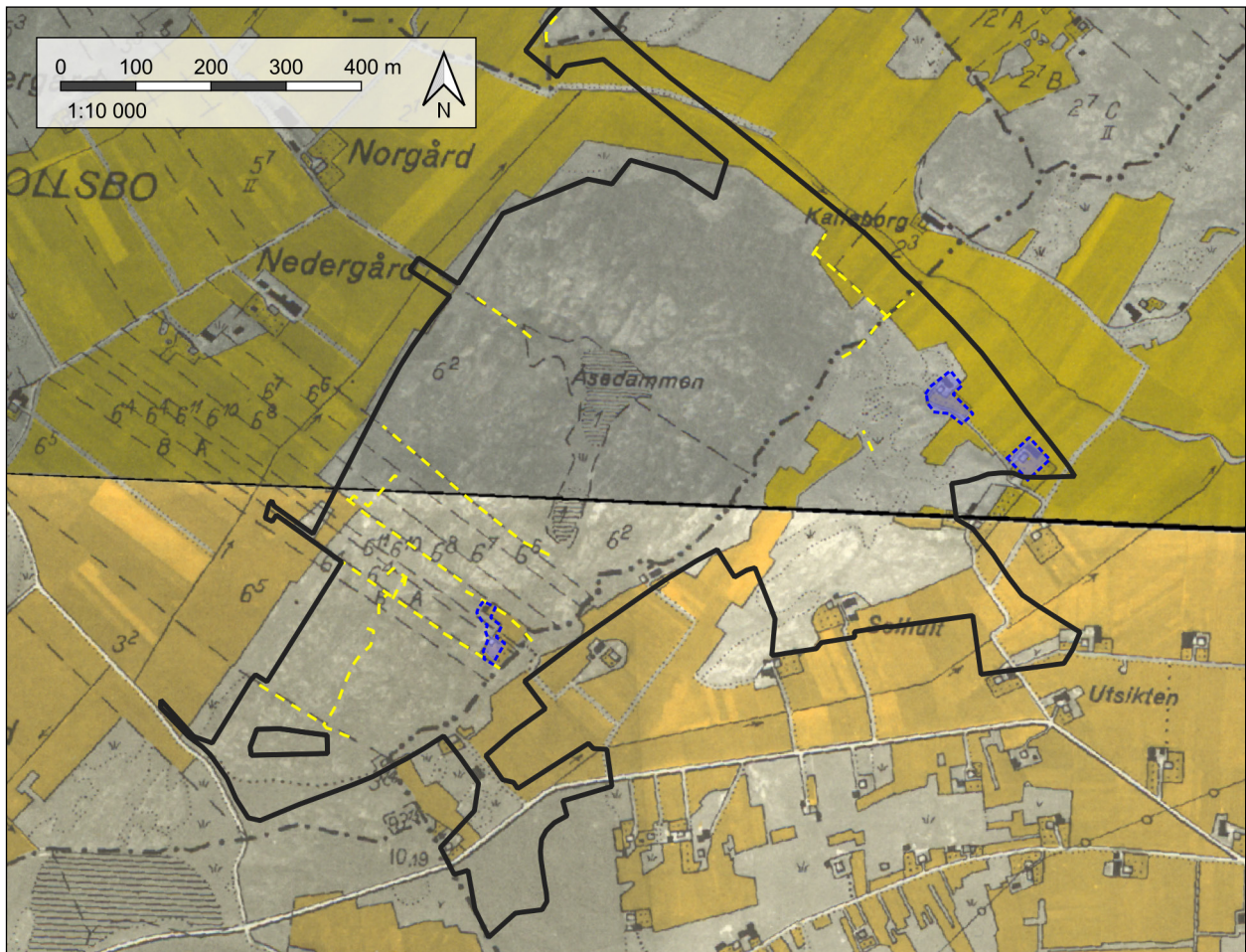
Det tidigaste Ekonomiska kartbladet (1934) visar den snabba förändring i landskapet som skedde från sent 1800-tal. På kartan omges Åseberget av åkermark, Rollsbo bys gårdar är utflyttade och Komarken har odlats upp och bebyggt med små gårdar, figur 6. Ett tiotal småjordbruk ligger längs med Åsebergets sydöstra sida, de flesta inom Kungälvs stads ägor. Inom Kungälvs stads ägor syns dock inga fastighets- eller arrendegränser. På kartan visas Åsedammen centralt på berget, då torven i den tidigare mossen grävts bort.

På det senare Ekonomiska kartbladet och ortofoton (1976 och framåt) har området kring Åseberget åter igen helt förändrats. Vägbyggen, industri- och bostadsområden har börjat helt dominera, figur 7. Åseberget är helt skogbeväxt utom den centrala högsta delen. Här låg den tidigare torvmossen och Åsedammen, som nu börjat fyllas igen. En ny väg har anlagts österifrån upp mot höjden. I den sydligaste delen av utredningsområdet finns en mindre bebyggelse på de nya fastigheterna Rollsbo 3:18 och 3:19. På Ekonomiska kartbladet från 1976 syns för första gången namnen Solliden och Annero – två av småjordbruken som då finns kvar.

Utifrån arkiv- och kartstudien noterades i första hand småjordbruken som intressanta objekt. Dessa bedömdes som troliga platser för bebyggelseämningar efter gårdsbebyggelse. Dessutom förväntades spår efter de historiska ägo- och gränserna kunna hittas under inventeringen, framför allt i form av gränsmärken och stenmurar.

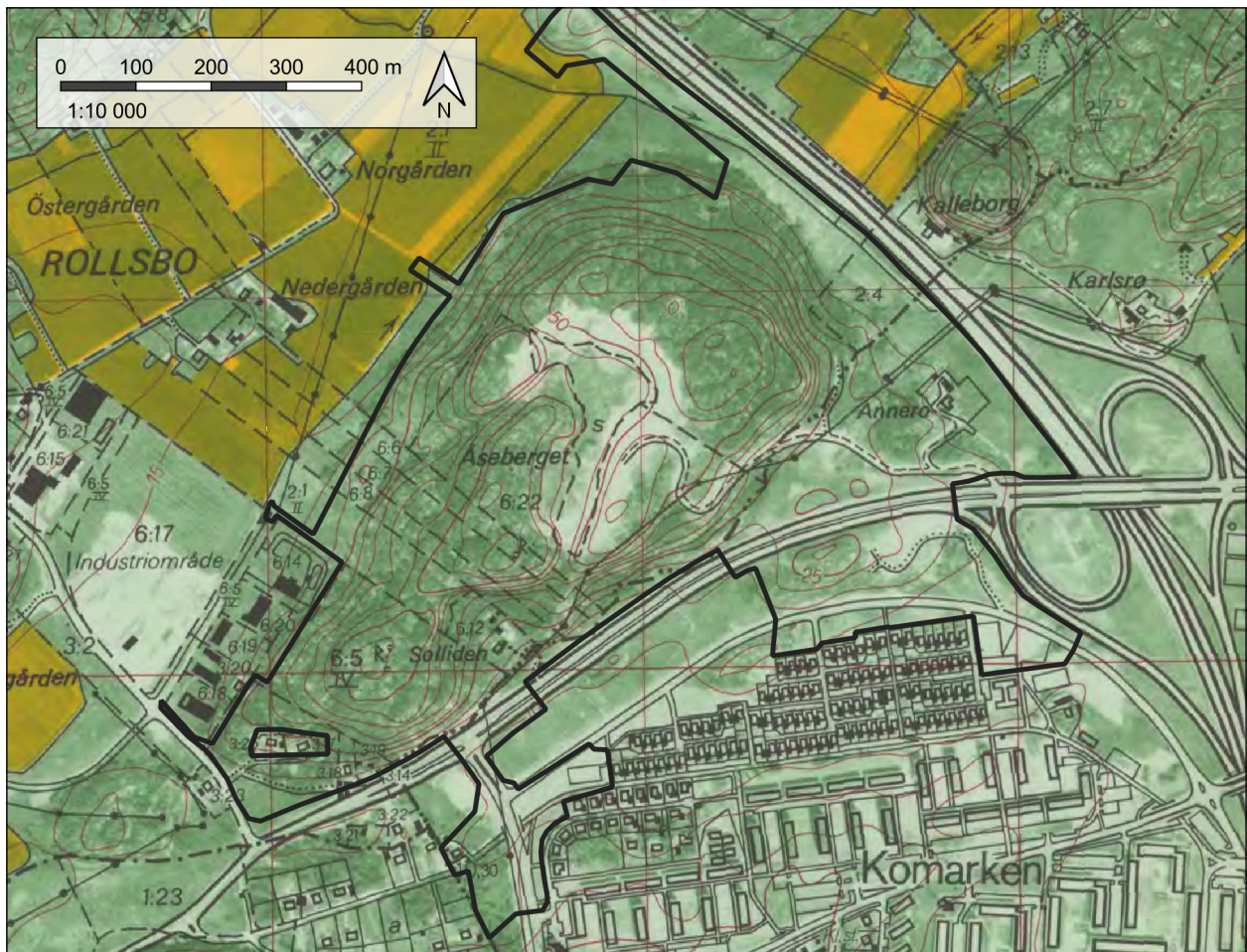
Efter inventeringen kunde det konstateras att lämningar efter tre av småjordbruken (L2022:1866, L2022:1867 och L2022:1868) finns inom utredningsområdet. På flera håll kunde även stenmurar observeras. Stenmurarna sammanfaller helt med de fastighetsgränser som





Figur 6. Utsnitt ur Ekonomiska kartbladet från 1934 (akt J131-23NV och J131-23SV). På kartan syns stora ytor åkermark runt Åseberget. De gula streckade linjerna visar stenmurar som mättes in under inventeringen. De blåa markeringarna visar de tre gårdstomter som registrerades.

redovisas i Ekonomiska kartbladet från 1934, figur 6. Fastighetsgränserna är i sin tur baserade på tegskiftena från 1833 års laga skifte, och stenmurarna överensstämmer till stor del även med dessa.



Figur 7. Utsnitt ur Ekonomiska kartbladet från 1976 (akt J133-7b4e76). På kartan syns hur de första industrifastigheterna etablerats i Rollsbö. De nya vägarna och bostadsområdena har också tagit form. Åsedammen har fått ny roll som deponi.

## Inventering

Inventeringen utfördes under tre dagar, 30 mars – 1 april 2022. Två arkeologer arbetade parallellt för att gå över hela området. Generellt skedde inventeringen från öst till väst, med början utmed E6:an och avslut vid Rollsbövägen.



Figur 8. Fotot visar en grund efter ett bostadshus vid Solliden, inom gårdstomten L2022:1868. I bakgrunden syns bostadsområdet Komarken. Fotoriktning mot söder.

## Registrerade lämningar

Inventeringen resulterade i att tre nya lämningar registrerades. Den första lämningen som registrerades under inventeringen var gårdstomten L2022:1866. Denna påträffades i den östligaste delen av området direkt nordöst om rondellen på väg 168. Gårdstomten var 40×40 meter och avgränsades av ett dike. På platsen fanns grunden efter ett bostadshus, men resterna efter en lada som iakttagits på Ekonomiska kartbladet från 1934 (figur 6) kunde endast anas som en svag förhöjning.

Cirka hundra meter ifrån L2022:1866 registrerades gårdstomten L2022:1867. Denna gårdstomt var något större, 60×40 meter, och hade lämningar efter både bostadshus och lada. På dagens kartor heter platsen Annero, och gårdstomten motsvaras i stort sett av den idag obebyggda fastigheten Komarken 1:4.

En tredje gårdstomt, L2022:1868, påträffades i utredningsområdets sydvästra del, söder om Åsebergets större höjd. Här registrerades en

80×30 meter stor tomt med rester efter ett flertal byggnader, figur 8. Förutom grunder efter bostadshus, lada och jordkällare fanns på platsen ytterligare rester efter ett par mindre ekonomibyggnader. På dagens kartor heter platsen Solliden, och gårdstomten motsvaras i stort sett av den obebyggda fastigheten Rollsbo 6:12.

## Tidigare kända lämningar

Tre sedan tidigare kända fornlämningar besiktigades under inventeringen. Dessa utgjordes av tre stensättningar; L1967:4921, L1967:4922 och L1967:4923. För L1967:4922 och L1967:4923 kunde det konstateras att de tidigare beskrivningarna i stort sett stämde och bedömningen för lämningarna kvarstår. Stensättningen L1967:4921 kunde dock inte återfinnas på grund av tät vegetation på platsen. L1967:4921 registrerades samtidigt som de två andra stensättningarna, så förmodligen stämmer läget och beskrivningen väl även om detta





*Figur 9. Fotot visar stensättningen L1967:4922, där stenar lagts i ett litet röse på lämningens norra del. Fotoriktning mot sydöst.*

inte kunde kontrolleras på plats. Beskrivningarna i KMR renskrevs och uppdaterades för samtliga stensättningar.

## Lämpliga områden för steg 2-utredningar

Fyra områden som är lämpliga för steg 2-utredningar har pekats ut i samband med utredningen, figur 6. Två platser noterades direkt under inventeringen. Vid efterarbetet pekades ytterligare två lämpliga områden ut. Samtliga platser utgör troliga lägen för fornlämningar som är dolda under markytan, i första hand förhistoriska boplatser.

Det första området (A) omfattar en cirka 1,5 hektar stor yta kring Solliden. Terrängen i området karaktäriseras av flacka slänter i ett väl skyddat söderläge, figur 10. Området ligger mellan 20 och 40 meter över havet och omgärdas på tre sidor av berg och höga klippor. Här har man tidigare påträffat en kärnyxa

(L1966:811), och under inventeringen iaktogs även två flintavslag i en rotvälta. Platsen utgör lämpligt läge för stenåldersboplatser.

Det andra området (B) ligger på östra sidan av Åseberget och utgörs av en samling skrevor och flacka partier mellan berghällarna, figur 11. Området erbjuder skyddade lägen och relativt platt mark på ett sätt som Åsebergets högre partier i övrigt inte gör. Höjden över havet är mellan 40 och 60 meter och skrevorna vetter i allmänhet mot sydöst eller sydväst. Platsen utgör lämpligt läge för stenåldersboplatser.

Ett tredje område (C) ligger vid foten av Åsebergets östra sida, vid Annero. Här finns den enda delen av Åseberget som fått behålla sin naturliga övergång till slättmarken i dalgången, utan någon omfattande påverkan genom sentida exploatering och markarbeten. Västra delen av området utgörs av mindre, moränklädda bergspartier. I den centrala delen möter de moränklädda berghällarna den postglaciala leran och de före detta ängs- och åkermarkerna



Figur 10 (t. v.). Foto från det utpekade området A, vid Solliden. På fotot syns en del den flacka sydsluttningen med uppvuxen granskog. Fotot taget från områdes norra del, med riktning mot söder.



Figur 11 (t. h.). Foto från det utpekade området B. På fotot syns en av ett flertal skyddade platålägen i området. Fotot taget från den södra delen av området med riktning mot öster.



Figur 12 (t. v.). Foto från det utpekade området C, vid Annero. På fotot syns f. d. trädgård och tomtmark där berget möter lerslätten. Fotot taget från områdes östra del, med riktning mot nordväst.



Figur 13 (t. h.). Foto från det utpekade området D. Närmast i fotot syns en obebyggd del av platåläget, öster om två bostadstomter. Fotot taget från den östra delen av området med riktning mot väster.

i dalgången, figur 12. Området ligger mellan 5 och 25 meter över havet, och Komarcksbäcken har tidigare passerat dess östra sida. Platsen har flera bra boplatslägen.

Det sista området (D) är ett platåläge vid L1966:175 – fyndplats för ett tjugotal flintavslag. Området karaktäriseras av relativt flack moränmark i ett skyddat söderläge, mellan 15 och 30 meter över havet, figur 13. Topografin och de tidigare fynden indikerar att platsen utgör troligt läge för dolda fornlämningar, men den centrala delen av området ligger egentligen utanför utredningsområdet och utgörs av tomtmark. I figur 6 redovisas den delen som sammanfaller med det aktuella utredningsområdet.

## Övrigt

Under inventeringen mättes 15 stenmurar in. Samtliga bedömdes som tillkomna i samband med eller efter laga skifte. De allra flesta låg i aktiva eller tidigare fastighetsgränser inom Rollsbo, vilket framgår tydligast på Ekonomiska kartbladet från 1934, figur 6. Enstaka murar har anslutit till de i fastighetsgränserna för att skapa hägn.

I den sydligaste delen av utredningsområdet observerades även övergiven bebyggelse på fastigheterna Rollsbo 3:18 och 3:19.



*Figur 14. Fotot visar omfattande släntningar och upplagda jordmassor vid väg 168/Marstrandsvägen, i utredningsområdets östra del. I förgrunden syns en sprängd bergskant. På andra sidan vägen sträcker sig den anlagda markytan fram till bergväggen i bakgrunden. Fotoriktning mot norr.*

## Tolkning

Under denna utredning har inga tydliga spår efter den förhistoriska användningen av området påträffats utöver de lämningar som redan var kända. De kända lämningarna pekar på att åtminstone de flackare partierna i den södra delen av området nyttjats i någon mån under förhistorisk tid. Stensättningarna ingår i ett vidare landskapsrum med högt belägna och väl synliga gravplatser som förmodligen har rötter i bronsåldern.

Under historisk tid har utredningsområdet framför allt utgjort periferi till och gränsområde mellan byn Rollsbo och Kungälv's stads ägor. Mycket av den historiska markanvändningen, där Åseberget utgjort utmark, har inte avsatt spår som går att se idag. Där emot har de senaste århundradenas utveckling med skiften och tillkomst av nya småjordbruk

lämnat många tydliga spår i landskapet. Det är i första hand denna tid som representeras bland de nyinventerade lämningarna.

Framför allt präglas området av sin samtida roll som randområde till den stads-, industri- och vägmiljö som idag helt omger utredningsområdet. Cirka en tredjedel av utredningsområdets yta är också direkt påverkat av sentida exploatering, figur 6 och 14. På flera håll består detta i bergskärningar, släntningar och omfattande markarbeten med förflyttning av stora jordmassor. Den enskilt största exploateringen är den övertäckta deponin högst upp på Åseberget, vilken täcker nästan sju hektar. I övrigt är stora delar av utredningsområdet otillgängligt och svårframkomligt med många branta partier och stora höjdskillnader. Majoriteten av området täcks av sly och vildvuxen skog.

## Antikvarisk bedömning

Inga sedan tidigare okända fornlämningar har påträffats inom utredningsområdet. Däremot har fyra troliga lägen för under mark dolda fornlämningar pekats ut. Detta har gjorts utifrån topografiska förhållanden och påträffade eller tidigare kända fynd.

Samtliga registrerade gårdstomter anses som tillkomna efter laga skifte. Gårdstomterna har därför bedömts och registrerats som övriga kulturhistoriska lämningar. För gårdarna som legat inom Kungälv's stads ägor (L2022:1866 och L2022:1867) är förhållandena lite speciella. Eftersom det rör sig om stadsägor är dessa inte gårdar som flyttats ut eller etablerats på egna fastigheter, men de är inte heller torp i den traditionella bemärkelsen. Förmodligen har gårdarna till en början bedrivit ett småskaligt jordbruk på Kungälv's stads ägor inom någon form av arrendesystem. Trots det oklara ägoförhållandet bedömdes gårdstomt som lämpligaste beskrivning för denna typ av bebyggelse och lämning.

I enlighet med antikvarisk praxis och på grund av sin sentida kontext har stenmurarna inte registrerats som kulturhistoriska lämningar, men dessa utgör ändå ett visst kulturhistoriskt värde och vittnar om områdets yngre historiska bruk.

## Förslag på ytterligare åtgärder

Picea kulturarv föreslår att en arkeologisk utredning steg 2 utförs för att söka efter under mark dolda fornlämningar, i första hand inom de fyra områden som utpekats i denna rapport. Samtliga har bedömts som troliga lägen för fornlämningar som inte är synliga ovan mark, i första hand förhistoriska boplatser.

Picea kulturarv anser att de registrerade lämningarna måste hanteras i den vidare planprocessen. I första hand bör bebyggelsen anpassas så att inte fornlämningarna och de övriga kulturhistoriska lämningarna påverkas. Stenmurarna och de äldre gårdstomterna kan med fördel inlemmas i bebyggelsen. Exempelvis kan gårdstomterna fungera bra som områden med allmän platsmark. Stensättningarna är placerade på krönlägen med vida utsikter. Dessa platser kan vårdas genom att röja buskar och sly, och på så sätt kan upplevelsen och det pedagogiska värdet av fornlämningarna förstärkas.

Fornlämningar är skyddade enligt 2 kap. Kulturmiljölagen (KML) och övriga kulturhistoriska lämningar även genom miljöbalkens generella hänsynsregler, där stor vikt läggs vid hänsyn till kulturlämningar och kulturmiljöer. Ansökan om ingrepp i fornlämningar lämnas till länsstyrelsen, vilka är de som avgör vilka antikvariska åtgärder som krävs. I vissa fall kan stenmurar anses utgöra gränsmärke i aktuell gräns, d.v.s. skyddas enligt 14 kap. 8 § Brottsbalken. Ansökan om säkerställande av gränsmärken lämnas till Lantmäteriet.

## Referenser

- Frisk, Mattias & Ortman, Oscar. 2021. *Två boplatser i Ytterby*. Arkeologisk utredning. L1970:3978 och 3973 samt L2021:6073 och 6078, Rollsbo 3:23 med flera, Ytterby socken, Kungälv kommun. Bohusläns museum Rapport 2021:38.
- Hernek, Robert. 2014. *Förundersökningar vid Rollsbo industriområde*. Arkeologisk förundersökning. RAÅ Ytterby Ny 1, Ny 2 och Ny 3, Rollsbo 1:32 m.fl., Ytterby socken, Kungälv kommun. Bohusläns museum Rapport 2014:5
- Lantmäteriet. 2022. Historiska kartor. <https://etjanster.lantmateriet.se/historiskakartor>
- Riksantikvarieämbetet. 2022. Kulturmiljöregistret, Fornsök. <https://app.raa.se/open/fornsok/>
- Riksantikvarieämbetet. 2021. *Lista med lämningstyper och antikvarisk praxis*. Tillgänglig: <https://www.raa.se/app/uploads/2021/02/Lämningstypslistan-5.0.pdf>
- Åberg, Joakim. 2013. *Boplatser och gravar vid Rollsbo industriområde*. Arkeologisk utredning. Rollsbo 1:32 m.fl., Ytterby socken, Kungälv kommun. Bohusläns museum Rapport 2013:24
- Åberg, Joakim. 2016. *Boplats vid Ytterns IP*. Arkeologisk utredning, Kastellegården 1:22 m.fl., Ytterby socken, Kungälv kommun. Bohusläns museum Rapport 2016:38.
- Åberg, Joakim. 2017. *En grav- och boplatsemiljö vid Ytterns IP*. Arkeologisk förundersökning. Ytterby 252, Kastellegården 1:22, Ytterby socken, Kungälv kommun. Bohusläns museum Rapport 2017:22

## Kartor

Över Rollsbo:

Geometrisk karta upprättad 1704, akt N135-22:1, Lantmäteriet  
Storskifte inägor, upprättad 1779, akt N135-22:2, Lantmäteriet  
Storskifte utmark, upprättad 1816, akt N135-22:7, Lantmäteriet  
Laga skifte, upprättad 1833, akt N135-22:8, Lantmäteriet

Över Kungälv stad:

Ljunggrens atlas 1855, akt N57-1:3, Lantmäteriet  
Ekonomiska kartbladet 1934, akt J131-23NV, Lantmäteriet  
Ekonomiska kartbladet 1934, akt J131-23SV, Lantmäteriet  
Ekonomiska kartbladet 1976, akt J133-7b4e76, Lantmäteriet

## Övrigt

SGU Jordarter (Sveriges geologiska undersökning) 1:25 000–1:100 000. Tillgänglig: <https://www.sgu.se/produkter/kartor/kartvisaren/jordkartvisare/jordarter-125-000-1100-000/>

# Bilagor

## Bilaga 1. Lämningslista

Lämningsnr	Lämningstyp	Antikvarisk bedömning	Beskrivning	Händelse	Föreslagen åtgärd
L2022:1868	Bytomt/ gårdstomt	Övrig kulturhistorisk lämning	Gårdstomt, 80x30 m (N-S), bestående av 1 boningshusgrund, 3 uthusgrunder, 1 jordkällare och 1 brunn. Boningshusgrunden är 9x6 m (NÖ-SV), 0,5 m h och består av 0,3-0,7 m st tuktade stenar i 1-2 skift och en betongtrappa i N hörnet. Uthusgrunderna är 3x3, 4x4 och 10x4 m (NÖ-SV). Den minsta består av en enkel naturstenssyll, medans de två större består av 0,2-1,2 m st tuktade stenar i två skift. Jordkällaren är 5x5 m (NÖ-SV) 2 m h och består av 0,4-0,9 m st tuktade murade stenar med ingång från SÖ. Brunnen är rund, 1,1 m diam och 0,6 h av betong.	Nyregistrerad	Hänsyn i det fortsatta planarbetet
L2022:1867	Bytomt/ gårdstomt	Övrig kulturhistorisk lämning	Gårdstomt, 60x40 (NV-SÖ), bestående av 1 boningshusgrund och 1 uthusgrund. Boningshusgrunden är ca 8x8 m (NV-SÖ) och består av en svag förhöjning och enstaka syllstenar. Uthusgrunden är ca 14x6 m (NV-SÖ) och består av betong- och stensyll, framförallt synlig i NÖ långsidan. Tomten avgränsas delvis av diken, men även av en övervuxen granhäck mot NÖ och SÖ.	Nyregistrerad	Hänsyn i det fortsatta planarbetet
L2022:1866	Bytomt/ gårdstomt	Övrig kulturhistorisk lämning	Gårdstomt, 40x40 m (NÖ-SV), bestående av minst 1 husgrund. Husgrunden är 8x8 m (NÖ-SV), 0,2 m h och består av en betongmur. Tomten avgränsas av ett upp till 1,5 m br och 0,5 m dj dike. I V hörnet finns en telestolpe. Från NV leder en äldre väg fram till tomten. Denna skärs av i S av väg 168.	Nyregistrerad	Hänsyn i det fortsatta planarbetet
L1967:4923	Stensättning	Fornlämning	Stensättning, oregelbunden, 3-4 m diam, 0,2 m h. Övertorvad. Vid foten av och N om den bergsklack på vilken stensättningen är belägen är en samling 0,2-0,4 m st stenar - möjligen härrörande från stensättningen.	Uppdaterad	Hänsyn i det fortsatta planarbetet
L1967:4922	Stensättning	Fornlämning	Stensättning, närmast rund, 6 m diam, 0,2-0,3 m h. Fyllning, delvis övertorvad, av 0,3-0,5 m st stenar. Begränsningen är oklar. En klyfta intill och V om stensättningen är uppfylld med sten av samma storlek och form som de som ingår i stensättningen. I stensättningens N del har ett tiotal stenar lagts upp i ett röse, 0,7 m diam och 0,5 m h.	Uppdaterad	Hänsyn i det fortsatta planarbetet
L1967:4921	Stensättning	Fornlämning	Stensättning, närmast rund, 4-5 m diam, 0,2 m h. Övertorvad.	Uppdaterad	Hänsyn i det fortsatta planarbetet
L1966:811	Fyndplats	Övrig kulturhistorisk lämning	Fyndplats för 1 kärnyxa. Inventarienummer GAM:70301.	Uppdaterad	Omfattas av steg 2-utredning
L1966:175	Fyndplats	Övrig kulturhistorisk lämning	Fyndplats för 22 avslag av flinta. Insamlat 1917 med inventarienummer GAM:13498.	Uppdaterad	Omfattas av steg 2-utredning

## Bilaga 2. Analys av historiska kartor

Nedan redovisas varje kartakt och den information som använts vad gäller markanvändning och ägoförhållanden inom utredningsområdet:

### Rollsbo, geometrisk avmätning 1704 (akt N135-22:1)

6. äng

9. ”Wahlås är ett berg som mest denna by tillkommer dels med sin ekskog beväxt” ... mulbete samt torvmossar till vedbrand.

Bara berg och skog samt något lite äng i västra och norra delen.

Hägnad mot Kungälv stad i nordöstra delen och en kortare bit mot väst i höjd med mossen.

### Rollsbo storskifte på utmark 1816 (akt N135-22:7) och Storskifte inägor 1779 (akt N135-22:2)

A2. Utmarken Åsen uti 5 grader (markvärderingsmått), berg med något bete.

”Nödig väg av 6 alnars bredd, utom diken, afräknas... till Torvmyrarna till vilken, nu senare upptogs torkningsplatser, dessa torvmyrar skola av samtliga delägare, med görligaste ... instängas” (se figur 3).

Äng i ytterkanterna, södra, västra och norra delen samt sydöstra delarna. A2, berg med något bete, utmark. Väg längs västra sidan upp mot torvmosse, centralt belägen.

Hägnad kring Åseberget i söder väster och norr samt en stengärdesgård mot Kungälv stad i nordöst (se figur 3).

### Rollsbo laga skifte 1833 (akt N135-22:8)

Nedergården 1 mantal krono

Åker i sydväst och nordväst. Äng i ytterkanterna, södra, västra och norra delen samt sydöstra delarna och även en mindre centralt, sydväst om mossen. Väg längs västra sidan upp mot mosse, centralt belägen. Hägnad kring Åseberget.

## Lagaskiftet och stenmurarna

Flera av de väst-östliga stenmurarna som mättes in under inventeringen sammanfaller med skogsskiftena B-G, alla tillhöriga Nedergården i Rollsbo (se figur 4 och 6).

Nedergårdens brukare av skiftena på Åseberget	av	17. åsvallarna äng och lite åker (idag åker)
B. Nedergården 1 mantal		18. åsvallarna äng
C. Anders Nilsson för ¼ mantal i Nedergården		36. Walåsände, god gräsmark äng strax söder om vattendraget
D. Änkan Helena Dahlström för ¼ mantal i Nedergården	för	37. Walåsände, god gräsmark äng
E. Johannes Andersson för ⅓ mantal i Nedergården	för	38. Walåsände, linda
F. Anders Jonsson för ⅛ mantal i Nedergården	för <sup>1</sup>	40. bördig äng
G. Johannes Håkansson för ¼ mantal i Nedergården	för	45. linda, norr om vattendraget.
16. åsvallarna äng		66. äng
		125. äng (idag åker)
		126. betesbackar i åsen
		127. berg
		128. berg
		129. torvmosse

## Kungälv's stad 1855 Ljunggrens atlas (akt Lj-165)

På denna sida möter stadens samfällda utmark, Komarken, bete.

## Ekonomiska kartan, 1976 (akt J133-7b4e76)

Idag i princip bara skogsmark utom ytterst marginellt i den nordligaste delen vid Norrgården samt vid Nedergården. Mosse är benämnd Åsedammen (se figur 5).

## Idag aktuella ortofoton och topografiska kartor

Idag endast skogsmark med en väg upp till den tidigare mossen som är igenfylld med en mindre damm i den södra delen. Åseberget är idag helt omgivet av bebyggelse. I väst av Rollsbo, i norr av E6:an och i sydöst av Komarken/väg 168.





**PICEA**  
**Kulturgiv**

