



Förstudie NVI Åseberget

Kungälv kommun



Naturcentrum AB – NVI enligt Svensk Standard 199000
31 mars 2022



Uppdragsgivare

Bokab

Uppdragsgivarens kontaktperson

Daniel Åhman

Tel. 0303-23 90 85

daniel.ahman@kungalv.se

Uppdragstagare

Naturcentrum AB

Strandtorget 3

444 30 Stenungsund

Tel. 010-220 12 00

ncab@naturcentrum.se

Projektorganisation

Naturcentrums projektnummer: 3070

Projektledare: Johan Svedholm

Tel. 010-220 12 17

johan.svedholm@naturcentrum.se

Naturvärdesinventering och rapport: Linnea Ingelsbo och Johan Svedholm

Granskning: Johan Svedholm

Kartmaterial

©Lantmäteriet.

Omslagsbild

Västra delen av området föreställandes ett fuktigare parti av trädbärande mark med stående vatten.

Foton i rapporten

Samtliga foton är från inventeringsområdet och har tagits i samband med inventeringen.

Denna rapport bör citeras

Ingelsbo, L. & Svedholm, J. 2022. Förstudie NVI Åseberget, Kungälv kommun. Naturcentrum AB i PDF-rapport till Bokab. 16 sidor.

Innehåll

Sammanfattning	4
Uppdrag	5
Metodik	6
Naturvärdesbedömning	6
Fältinventering	6
Detaljeringsgrad	6
Tillägg	6
Nomenklatur – namnpresentation.....	7
Resultat	8
Inventeringsområdet	8
Läge	8
Beskrivning	8
Resultat av förarbete	9
Naturinventeringar.....	9
Naturvårdsarter.....	9
Gällande områdesskydd	10
Resultat av fältinventering.....	11
Naturvärdesobjekt	11
Naturvårdsarter.....	13
Förslag på kommande inventeringar	14
Referenser	15
Publikationer	15
Internetbaserade källor.....	15
Bilaga – Förtydliganden av metodik	16
Förarbete.....	16
Naturvårdsarter.....	16



Sammanfattning

Naturcentrum AB har på uppdrag av Bokab utfört en naturvärdesinventering på förstudienivå av Åseberget, Kungälv kommun. Inventeringen ska fungera som underlag till planprogram och har genomförts enligt **Svensk Standard** för naturvärdesinventering (SS 199000:214). Inventeringen ska, utöver naturvärdesinventeringen, resultera i en behovsbedömning för en eventuell NVI på fältnivå av Åseberget med detaljeringsgrad **detalj**. Därtill kommer förslag på lämpliga tillägg i enlighet med **Svensk Standard**.

Åseberget är cirka 44 hektar stort och består till stor del av naturligt uppkommen skog på det som tidigare varit hällmark. Det innebär att området idag domineras av tall, ek och en. Området ligger på en höjd och de omgivande sluttningarna har olika karaktär i förhållande till de väderstreck som sluttningen vetter mot. De nordligare delarna har tätare trädbestånd med mer gran medan det i de övriga väderstrecken är glesare mellan träden och det finns en större andel lövträdsarter.

Förstudien visade att det inte finns vare sig skyddade områden eller naturvärdesobjekt från genomgångna nationella inventeringar. Däremot fanns en dryg handfull rapporterade naturvårdsarter bland kärlväxter rapporterade inom inventeringsområdet, varav några fridlysta (grönvit nattviol, ängsnycklar och revlumner).

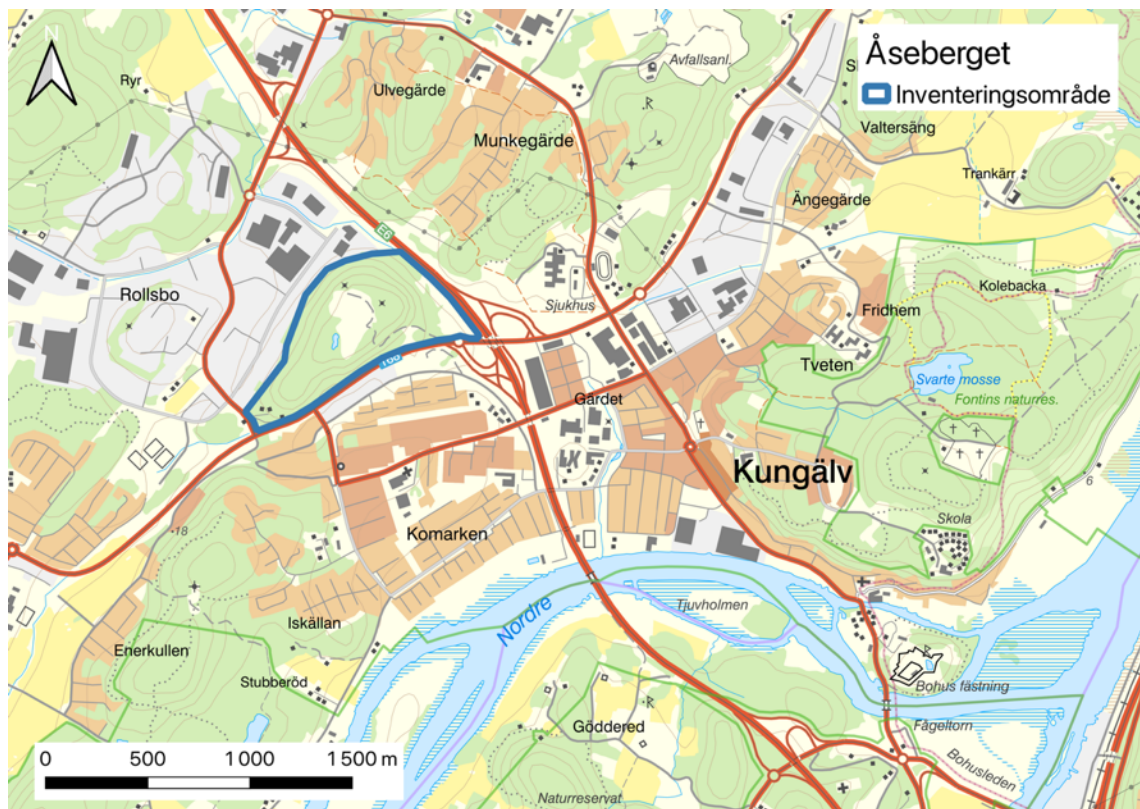
Utöver de rapporterade arterna från förstudien resulterade Naturcentrums inventering i två identifierade fynd av naturvårdsarter, en entita och en rävticka. Förekomst av entita motiverar ytterligare inventeringar med fokus på fågelförekomster i området. Förekomsten av vattenansamlingar motiverar dessutom en inventering med fokus på groddjur.

Förutom tillägget **fördjupad artinventering** av groddjur och fåglar så föreslår vi att en detaljerad naturvärdesinventering även bör innefatta tilläggen **naturvärdesklass 4, värdeelement** och **detaljerad redovisning av artförekomst**.

Uppdrag

Naturcentrum AB har på uppdrag av Bokab utfört en naturvärdesinventering av Åseberget, Kungälv kommun. Inventeringen ska fungera som underlag till planprogram. Inventeringen har genomförts enligt **Svensk Standard** för naturvärdesinventering (SS 199000:214) på **förstudienivå** med detaljeringsgrad **medel**. Förstudien ska även resultera i en behovsbedömning för en eventuell NVI på **fältnivå** av Åseberget med detaljeringsgrad **detalj**. Därtill kommer förslag på lämpliga tillägg i enlighet med **Svensk Standard**.

Inventeringsområdets läge i förhållande till kringliggande landskap framgår av figur 1.



Figur 1. Översiktlig karta på inventeringsområdets placering i förhållande till Kungälv.



Metodik

Inventeringen har utförts enligt **Svensk Standard** (SS 19 90 00: 2014). Det innebär identifiering av geografiska områden med positiv betydelse för biologisk mångfald, samt bedömning av denna betydelse. Med biologisk mångfald avses; ”mångfald inom arter, mellan arter och av ekosystem.”

Naturvärdesbedömning

Områden av positiv betydelse för biologisk mångfald avgränsas och beskrivs som naturvärdesobjekt eller landskapsobjekt. Naturvärdesobjektens betydelse för biologisk mångfald bedöms enligt en skala i tre eller fyra naturvärdesklasser enligt figur 2. Naturvärdesklass 1–3 är obligatoriska och naturvärdesklass 4 är ett tillägg. I denna inventering har naturvärdesklass 4 inte ingått.

Högsta naturvärde – naturvärdesklass 1
Störst positiv betydelse för biologisk mångfald
Högt naturvärde – naturvärdesklass 2
Stor positiv betydelse för biologisk mångfald
Påtagligt naturvärde – naturvärdesklass 3
Påtaglig positiv betydelse för biologisk mångfald
Visst naturvärde – naturvärdesklass 4
Viss positiv betydelse för biologisk mångfald

Figur 2. Naturvärdesklasser.

Fältinventering

Naturvärdesinventering enligt Svensk Standard (SS 199000:2014), nivå: **förstudienivå** med detaljeringsgrad: **medel**. För att höja säkerheten i bedömningarna har, utöver studier av kartor, flygbilder och andra relevanta underlag enligt NVI på förstudienivå, inventeringsområdet fältbesökts vid följande tillfällen: 2022-01-17.

Detaljeringsgrad

Naturvärdesinventering enligt **Svensk Standard SS 19 90 00** kan utföras med olika detaljeringsgrad. Inventeringen genomfördes i detta fall med detaljeringsgrad **medel**. Det innebär att redovisningen omfattar naturvärdesobjekt med en yta av 0,1 ha eller mer samt linjeformade objekt med en minsta längd av 50 m och 0,5 m bredd.

Tillägg

Naturvärdesinventering enligt **Svensk Standard SS 19 90 00** kan utföras med olika tillägg. Vid denna inventering har vi bedömt behovet av nedanstående tillägg:

4.5.2 Tillägget **naturvärdesklass 4**, vilket innebär att även naturvärdesobjekt med naturvärdesklass 4 – visst naturvärde – identifieras och avgränsas

4.5.3 Tillägget **generellt biotopskydd** vilket innebär att innebär att alla områden som omfattas av det generella biotopskyddet enligt miljöbalken 7 kap 11§ och förordning om områdesskydd oavsett storlek, identifieras och kartläggas.

4.5.4 Tillägget **värdeelement** vilket innebär att element som är särskilt viktiga för inventeringsområdets naturvärde eftersöks, kartläggs och redovisas.

4.5.5 Tillägget **detaljerad redovisning av artförekomst** vilket innebär att förekomster av naturvårdsarter redovisas på karta eller med koordinater. Det innebär inte att arterna eftersöks noggrannare men att varje påträffad förekomst redovisas med större noggrannhet.

4.5.6 Tillägget **fördjupad artinventering** vilket innebär att specifika arter eller artgrupper inventerats med den särskilda metodik, vid de tidpunkter och med den särskilda kompetens som kan krävas för vissa arter/artgrupper.

Nomenklatur – namnpresentation

Samtliga arter anges med vedertagna svenska namn. Om svenskt namn saknas anges vetenskapligt namn. För naturvårdsarter presenteras det vetenskapliga namnet i tabell. Namnen, såväl de svenska som de vetenskapliga, följer Dyntaxa.

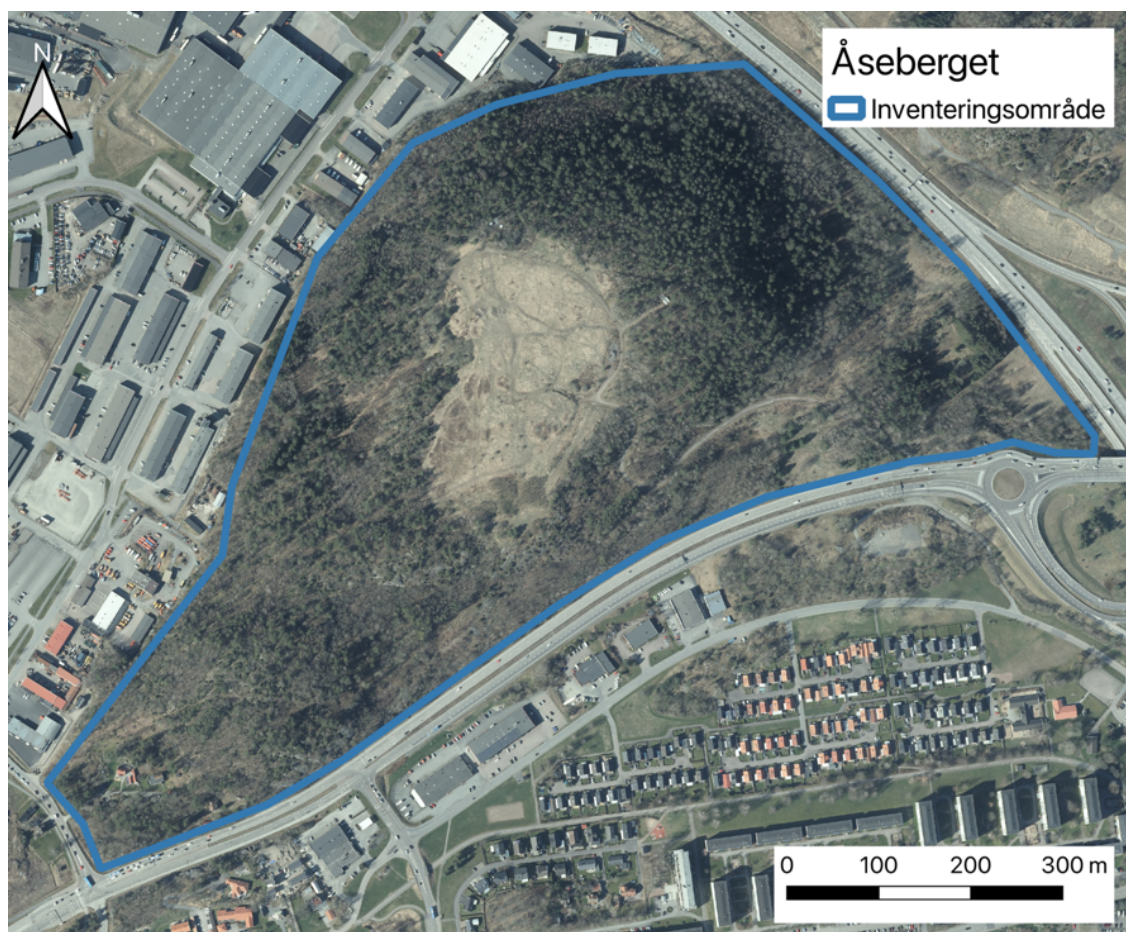


Resultat

Inventeringsområdet

Läge

Åseberget ligger i Kungälv kommun, nordväst om Kungälv centrum. Området avgränsas nordost av väg E6, sydost av väg 168 och i väst av Rollsbo industriområde.



Figur 3. Ett flygfoto av inventeringsområdet med avgränsning i form av blå linje.

Beskrivning

Området är cirka 44 hektar stort och domineras av ek- och tallskog med inslag av gran, en, sälg, asp, hassel, alm och lind. Den centrala, öppna, delen av området har tidigare upptagits av deponiverksamhet. Omgivande marker är trädbevuxna idag men var till övervägande del hållmark så sent som på 1960-talet (Lantmäteriet, 2022). Den naturliga igenväxningen har skapat en ung naturskog med varierande grad av ljusinsläpp vilket kopplar an till hur kuperat området är samt i vilket

väderstreck marken sluttar åt. De nordligare delarna har tätare trädbestånd med mer gran medan det i de övriga väderstrecken är glesare mellan träden och det finns en större andel lövträdsarter. I de västliga delarna finns blockbranter och i de sydliga delarna finns stora partier av silikatbranter med angränsande ekbestånd. I de västliga delarna finns vattenansamlingar av varierande storlek med enstaka förekomster av sumpskogsbestånd.

Resultat av förarbete

Genomgångna källor redovisas i Bilaga – Förtydligande av metodik.

Naturinventeringar

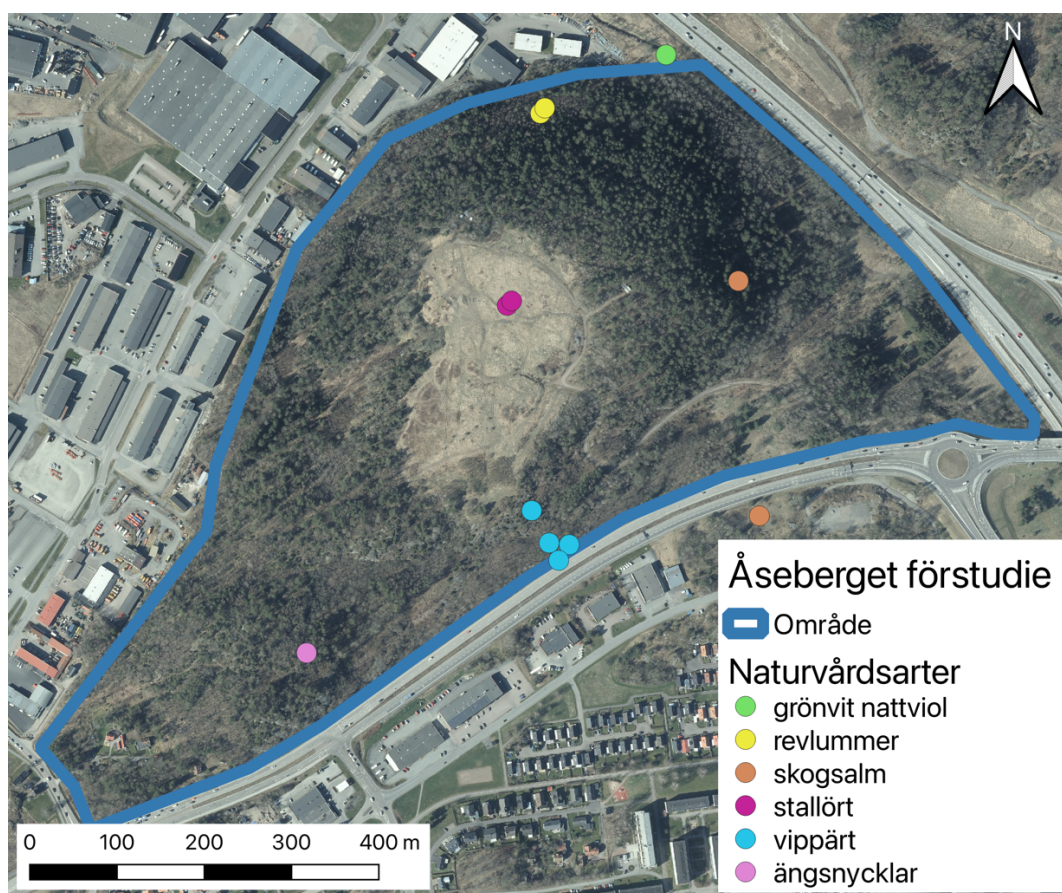
Inga objekt från naturinventeringar är utpekade i inventeringsområdet. Området är däremot markerat som stadsdelspark i Kungälv's grönplan (Gabrielsson & Andreasson 2006).

Naturvårdsarter

Från uttaget av artfynd (Artdatabanken, under perioden 1990–2022) fanns endast rapporter om kärlväxter inom områdets gränser. Tre av dessa är fridlysta och tre av dem är rödlistade (Tabell 1 och Fig. 4).

Tabell 1. Tidigare fynd av rödlistade, fridlysta, Natura 2000-arter och skyddsklassade arter (Artdatabanken, perioden 1990–2021). Rödlistningskategori (nära hotad, NT och Akut hotad, CR) framgår under kategori, likaså om en art är fridlyst enligt artskyddsförordningen.

Organism-grupp	Svenskt namn	Vetenskapligt namn	Kategori	Antal fynd	Fyndår
Kärlväxter	grönvit nattviol	<i>Platanthera chlorantha</i>	Fridlyst enligt 8 §	1	2001
Kärlväxter	revlummer	<i>Lycopodium annotinum</i>	Fridlyst enligt 9 §	2	2001
Kärlväxter	skogsalm	<i>Ulmus glabra</i>	CR	2	2001
Kärlväxter	stallört	<i>Ononis spinosa subsp. hircina</i>	NT	2	2001
Kärlväxter	vippärt	<i>Lathyrus niger</i>	NT	3	2020, 2021
Kärlväxter	ängsnycklar	<i>Dactylorhiza incarnata</i>	Fridlyst enligt 8 §	1	1999



Figur 4. Tidigare fynd av rödlistade (skogsalm, stallört och vippärt) och fridlysta (grönvit nattviol, revlumner och ängsnycklar) arter. Artdatabanken, perioden 1990–2021.

Gällande områdesskydd

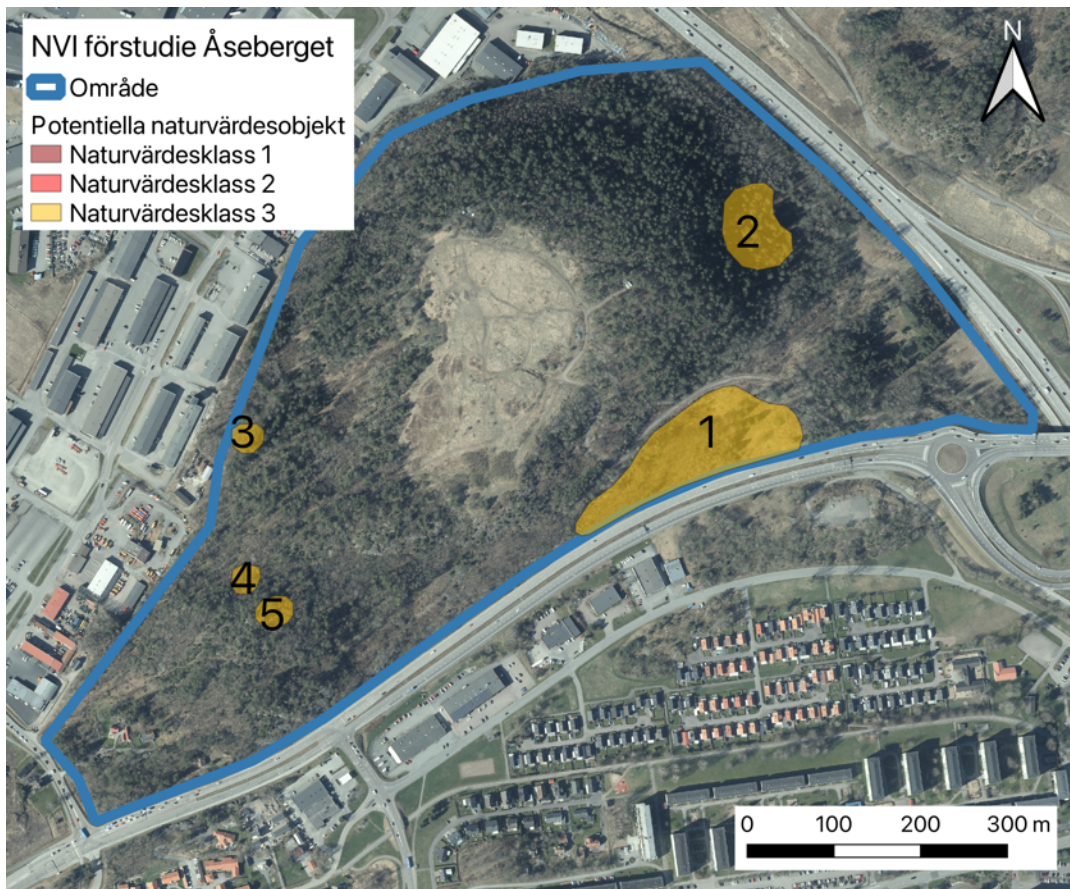
Inga delar av inventeringsområdet har tidigare registrerats som skyddade genom kap. 7 miljöbalken.

Resultat av fältinventering

Naturvärdesobjekt

En naturinventering på förstudienivå innebär att potentiella naturvärdesobjekt identifieras och om möjligt kan tilldelas en preliminär naturvärdesklass. Det utesluter inte att fler naturvärdesobjekt kan finnas inom undersökningsområdet.

Vid inventeringen identifierades fem potentiella naturvärdesobjekt (Fig. 5). Totalt omfattar potentiella objekt med naturvärde cirka 2,7 hektar av inventeringsområdet (cirka 6 % av ytan).



Figur 5. Potentiella naturvärdesobjekt. 1. Lövskogslund 2. Ädellövskog 3. Småvatten 4. Småvatten 5. Sumpskog.



Potentiella naturvärdesobjekt utgörs av:

Objekt 1. Lövskogslund

Lövskogslund bestående av öppna marker med spärrgreniga ekar som går över i ett lövskogsbestånd med sälg, hassel och en. Rikligt med död ved samt inslag av vatten i form av små bäckar.

Naturtyp: Skog och träd

Biotop: Lövskogslund

Natura 2000-naturtyp: -

Naturvårdsarter: Entita (NT)

Preliminär naturvärdesklass: 3 (påtagligt naturvärde)

Objekt 2. Ädellövnaturskog

Ett lindbestånd i en sluttning mot öst. Området har en naturlig karaktär med inslag av död ved och olikåldriga träd. Rikliga mängder av lavarten rostfläck.

Naturtyp: Skog och träd

Biotop: Ädellövnaturskog

Natura 2000-naturtyp: -

Naturvårdsarter: Rostfläck (Signalart enligt Skogsstyrelsen)

Preliminär naturvärdesklass: 3 (påtagligt naturvärde)

Objekt 3. Småvatten

En liten vattenfylld sänka i anslutning till en fornlämning bestående av en gammal husgrund. Potentiell reproduktionsmiljö för groddjur.

Naturtyp: Småvatten

Biotop: Småvatten

Natura 2000-naturtyp: -

Naturvårdsarter: -

Preliminär naturvärdesklass: 3 (påtagligt naturvärde)

Objekt 4. Småvatten

En cirka 50 kvadratmeter stor göl på en terrassliknande avsats i en i övrigt västligt sluttande miljö. Potentiell reproduktionsmiljö för groddjur.

Naturtyp: Småvatten

Biotop: Småvatten

Natura 2000-naturtyp: -

Naturvårdsarter: -

Preliminär naturvärdesklass: 3 (påtagligt naturvärde)

Objekt 5. Sumpskog

Ett trädbärande område bestående av björk, klipbal, gran och tall med stående vatten omgivet av vitmossa och diverse gräs- och starrarter. Potentiell reproduktionsmiljö för groddjur.

Naturtyp: Skog och träd

Biotop: Sumpskog

Natura 2000-naturtyp: -

Naturvårdsarter: -

Preliminär naturvärdesklass: 3 (påtagligt naturvärde)

Naturvårdsarter

Vid inventeringstillfället identifierades två naturvårdsarter, entita och rävticka (Tabell 2). Entitan trivs i lövskogar i det fuktigare spektret och häckar i april-maj men är mycket stationär och finns i reviret året runt. Vid inventeringstillfället noterades hur en talgoxe härjade entitans läte vilket vittnar om en regelbunden förekomst av entita och därmed en potentiell häckningslokal. Rävticka växte på en gammal asp i den västliga delen av området. Rävticka är en medelgod signalart för naturliga skogsmiljöer i ras- och bergbranter om det finns god kontinuitet av asp.

Tabell 2. Påträffade naturvårdsarter inom inventeringsområdet vid Naturcentrums fältinventering. Rödlistaningskategori (nära hotad, NT) framgår under kategori, likaså om en art är klassad som signalart enligt Skogsstyrelsen.

Organismgrupp	Svenskt namn	Vetenskapligt namn	Kategori	Referens/Kommentar
Fåglar	entita	<i>Poecile palustris</i>	NT, Fridlyst enligt artskyddsförordningen 4 §	Sjungande
Svampar	rävticka	<i>Inocutis rheades</i>	Signalart enligt Skogsstyrelsen	På asp

Inventering av naturvårdsarter (se Bilaga – Förtydligande av metodik) syftar till att med rimlig säkerhet utgöra underlag för naturvärdesbedömning samt avgränsning av naturvärdesobjekt och landskapsobjekt. Det innebär att det kan finnas fler naturvårdsarter, rödlistade arter och skyddade arter utöver de som påträffats och redovisats. För att med större säkerhet konstatera eller utesluta om vissa arter finns eller inte finns i ett område krävs normalt upprepade, specialiserade, artinriktade och fördjupade inventeringar.

De under inventeringen påträffade naturvårdsarterna kommer att registreras på Artportalen.



Förslag på kommande inventeringar

Vi föreslår att en NVI på fältnivå, detaljeringsgrad detalj utförs, inklusive följande tillägg:

4.5.2 Tillägget **naturvärdesklass 4**, vilket innebär att även naturvärdesobjekt med naturvärdesklass 4 – visst naturvärde – identifieras och avgränsas

4.5.4 Tillägget **värdeelement** vilket innebär att element som är särskilt viktiga för inventeringsområdets naturvärde eftersöks, kartläggs och redovisas. Möjligen ska detta tillägg endast innefatta värdefulla träd.

4.5.5 Tillägget **detaljerad redovisning av artförekomst** vilket innebär att förekomster av naturvårdsarter redovisas på karta eller med koordinater. Det innebär inte att arterna eftersöks noggrannare men att varje påträffad förekomst redovisas med större noggrannhet.

4.5.6 Tillägget **fördjupad artinventering** vilket innebär att specifika arter eller artgrupper inventerats med den särskilda metodik, vid de tidpunkter och med den särskilda kompetens som kan krävas för vissa arter/artgrupper. De artgrupper som föreslås inventeras med särskild metodik är följande:

Groddjur: Eftersom lämpliga reproduktionsmiljöer i form av småvatten finns i området föreslås fördjupad inventering av groddjur under lektid (mars-juni).

Fåglar: Eftersom sjungande entita påträffades och eftersom det kan antas att området hyser värden även för andra fågelarter föreslås fördjupad inventering av häckande fåglar (mars-juni).

Om beställning sker omgående kan dessa inventeringar utföras under 2022, annars genomförs de under lek- respektive häckningsäsong 2023.

Referenser

Publikationer

- Naturvårdsverket. 2009. Handbok för artskyddsförordningen. Del 1. Fridlysning och dispenser. Handbok 2009:2. Naturresursavdelningen.
- Nitare, J. 2019. Skyddsvärd skog. Naturvårdsarter och andra kriterier för naturvärdesbedömning. Skogsstyrelsen. Jönköping.
- Nitare, J. 2000. Signalarter. Indikatorer på skyddsvärd skog. Flora över kryptogamer. Skogsstyrelsen. Jönköping.
- SLU Artdatabanken. 2020. Rödlistade arter i Sverige 2020. SLU Artdatabanken, Uppsala.
- Svensk författningssamling 2007:845. Artskyddsförordning. Miljö- och energidepartementet.
- Swedish Standards Institute 2014. Naturvärdesinventering avseende biologisk mångfald (NVI) – Genomförande, naturvärdesbedömning och redovisning. – Svensk Standard SS 199000:214.

Internetbaserade källor

- Gabrielsson, B. & Andreasson, P. 2006 Grönplan för Kungälv kommun – ett handlingsprogram för hur vi ska planera, bygga och förvalta tätortens gröna strukturer och gröna miljöer. Kungälv: kommunfullmäktige.
- Lantmäteriet, <https://minkarta.lantmateriet.se>. Hämtad 2022-03-03



Bilaga – Förtydliganden av metodik

Förarbete

För att identifiera potentiella naturvärdesobjekt flygbildtolkades hela inventeringsområdet med hjälp av ortofoto. Relevant information om biologiska bevarandevärden och naturvårdsintressen eftersöktes dessutom från följande källor:

- Länsstyrelsens WebbGIS
- Naturvårdsverkets Skyddad natur
- Skogsstyrelsens Skogens pärlor
- Jordbruksverkets databas TUVÅ
- Vatteninformationssystem i Sverige VISS
- Biotopkarteringsdatabasen
- ArtDatabanken. Uttag 2022-01-13 av rödlistade, fridlysta, N2000 och skyddsklassade arter. Artfakta.se har använts för kompletterande uppgifter.

Naturvårdsarter

Med naturvårdsart avses art som indikerar att ett område har naturvärde eller som i sig själv är av särskild betydelse för biologisk mångfald. Bland naturvårdsarterna har rödlistade arter och skyddade arter särskild betydelse. Naturvårdsarter kan, men behöver inte, tillhöra en eller flera olika kategorier enligt nedan.

Med **rödlistad art** menas art som enligt den internationella naturvårdsunionens (IUCN) kriterier inte bedöms ha långsiktigt livskraftig population i Sverige utan löper risk att försvinna från landet. Rödlistade arter delas in i olika hotkategorier. NT= Nära hotad, VU = sårbar, EN = starkt hotad, CR = Akut hotad och RE = nationellt utdöd. Rödlistade arter markeras i rapporten med någon av ovanstående hotkategorier efter artnamnet. Kategorierna VU, EN och CR räknas som hotade (ArtDatabanken, 2020).

Skyddade arter markeras i rapporten med § efter artnamnet. Med **skyddad art** eller **fridlyst** avses art som omfattas av förbud enligt 4–9 §§ artskyddsförordningen. När det gäller fåglar, som samtliga är skyddade, är praxis att särskilt beakta rödlistade arter och arter som redovisas i bilaga 1 i EU:s fågeldirektiv. Stöd för en sådan praxis finns i Naturvårdsverkets handbok (Naturvårdsverket 2009) där följande står att läsa: "Även om alla fågelarter omfattas av skydd enligt förordningen bör arter markerade med B i bilaga 1 till artskyddsförordningen, rödlistade arter samt sådana arter som uppvisar en negativ trend prioriteras i skyddsarbetet."

Skogsstyrelsen har tagit fram en förteckning över arter som genom sin närvaro indikerar att ett område har högt naturvärde i skog – **signalarter i skog**. Art som tillhör denna kategori markeras med S efter artnamnet. Arter som enligt Skogsstyrelsens

förteckningar har lågt signalvärde i den aktuella regionen har inte beaktats vid naturvärdesbedömningen (Nitare 2000; Nitare 2019).