

Bohusläns museum RAPPORT 2024:11



Utredning för Bräcke skola

Arkeologisk utredning
Solberga-Bräcke 1:12 med flera
Solberga socken, Kungälv kommun
Johan Peterson



BOHUSLÄNS
MUSEUM

Bohusläns museum RAPPORT 2024:11

Utredning för Bräcke skola

Arkeologisk utredning

Solberga-Bräcke 1:12 med flera
Solberga socken, Kungälv kommun

Johan Peterson

Bohusläns museum
Museigatan 1
Box 403
451 19 Uddevalla
tel 0522-65 65 00
info@bohuslansmuseum.se
www.bohuslansmuseum.se

ISSN 1650-3368

Författare Johan Peterson

Redaktör rapportserie Magnus Rolöf

Grafisk form Lisa K Larsson

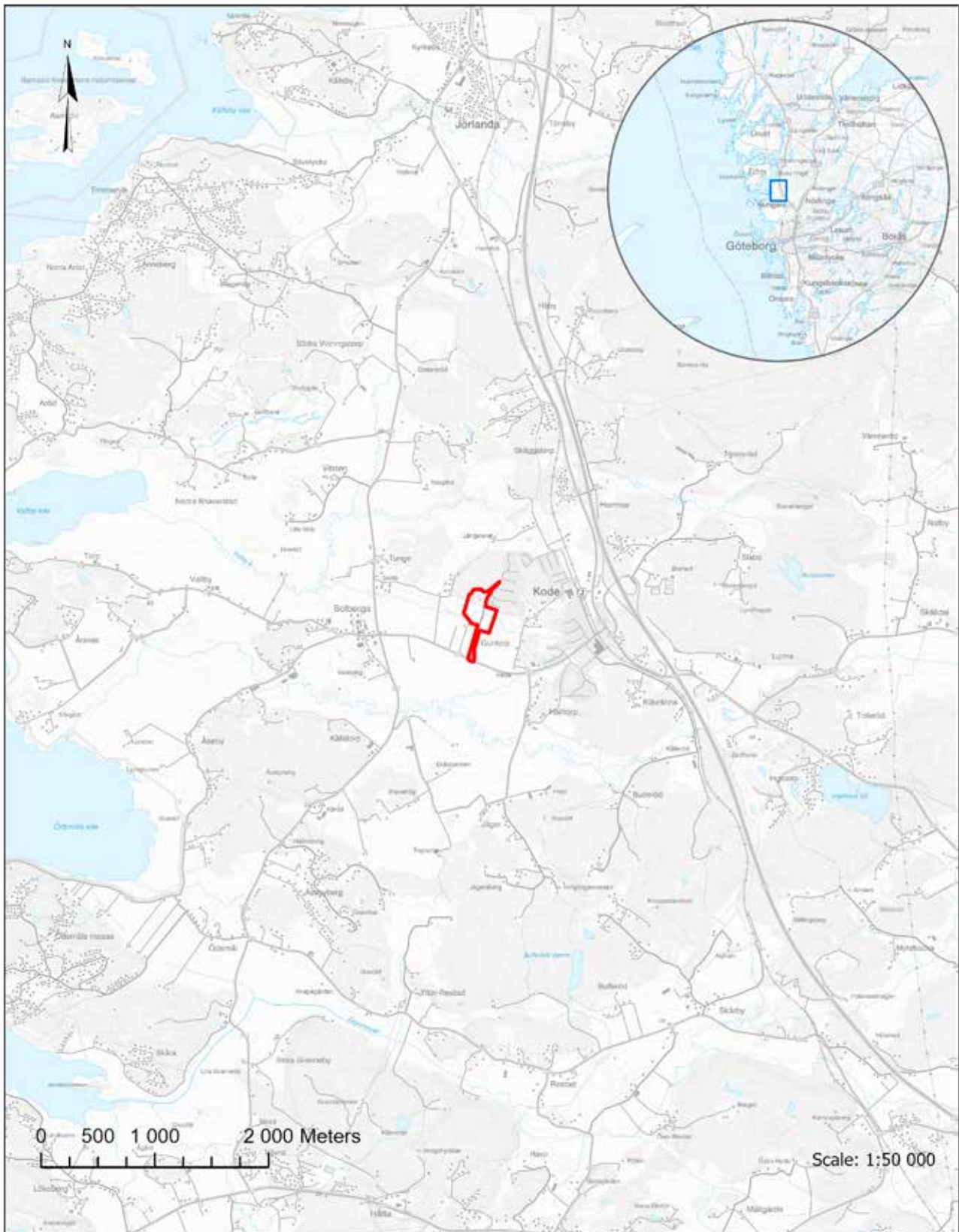
Layout och teknisk redigering Annie Hansson

Omslagsbild Foto av Bohusläns museum. Framsidan visar schaktning vid schakt 11. Baksidan visar urval av fynd.

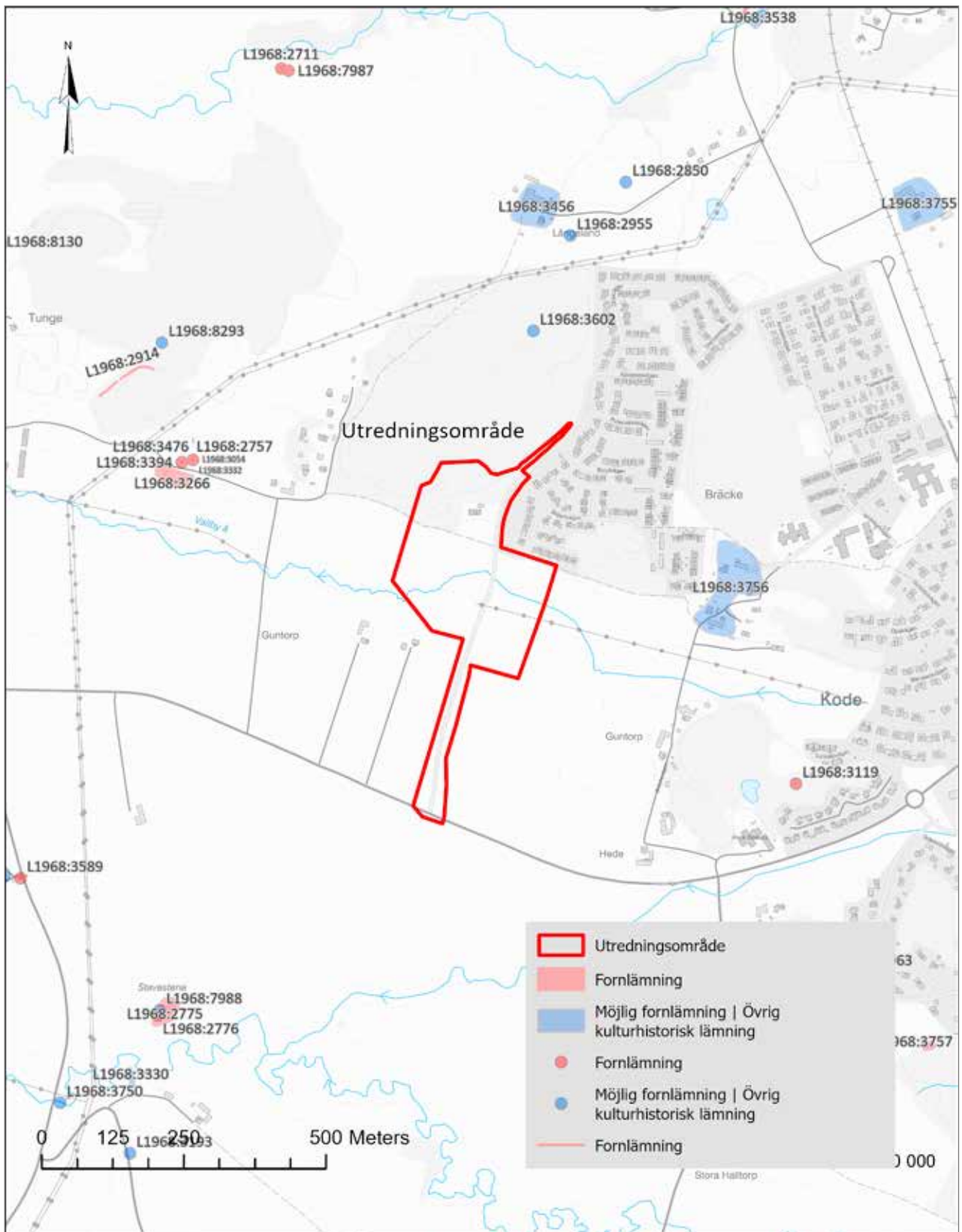
Upphovsrätt Om inget annat anges, enligt Creative Commons licens CC BY. <http://creativecommons.org>
Kartor ur allmänt kartmaterial, © Lantmäteriverket medgivande 90.8012

Innehåll

Introduktion.....	6
Bakgrund.....	6
Utredning.....	6
Utredningsområdet.....	6
Landskap.....	6
Lämningsbild.....	6
Historiskt källmaterial.....	6
Arkeologi i området.....	7
Genomförande.....	7
Resultat.....	7
Nypåträffade lämningar.....	7
Kommentar.....	10
Referenser.....	10
Tekniska och administrativa uppgifter.....	11
Bilagor.....	11



Figur 1. Karta med platsen för utredningen markerad. Skala 1:50 000.



Figur 2. Översikt över utredningsområdet med närliggande lämningar markerade. Skala 1:10 000.

Introduktion

Bohusläns museum genomförde under perioden 18–23 november 2022, i enlighet med Länsstyrelsens beslut (431-33192-2022), en arkeologisk utredning inom ett av Länsstyrelsen definierat område (utredningsområdet). Utredningsområdet var beläget inom fastigheterna Solberga-Bräcke 1:12 med flera. Resultaten från utredningen presenteras i denna rapport. Vid utredningen grävdes totalt 24 schakt med maskin och 15 provgropar för hand, vilket resulterade i två nya fornlämningar.

Bakgrund

Utredning

Kungälv kommun detaljplanerar med syfte att möjliggöra byggnation av skolbyggnad och idrottshall. Länsstyrelsen beslutade i samband med detta om en arkeologisk utredning med syftet att eftersöka möjliga fornlämningar. I samband med uppdraget skulle en kart- och arkivstudie genomföras.

Utredningsområdet

Utredningsområdet omfattar ett cirka 8 hektar stort område i utkanten av Kode tätort. Området uppvisar varierande topografi och växtlighet. Svårigheter med marktillträde gjorde att Bohusläns museum och Kungälv kommun överenskom att den berörda yta som saknade marktillträde tillfälligt skulle undantas och övriga, tillgängliga, ytor skulle utredas.

Den 21 december 2023 meddelande Länsstyrelsen Bohusläns museum att den undantagna ytan inte skall utredas och ärendet är därmed avslutat och skall avrapporteras.

Landskap

Området utgörs företrädesvis av åkermark med en bit av ett större bergsområde i norr. Det ligger i östra änden av ett vidsträckt slättlandskap med mindre bergsområden/impediment insprängda här och där. Området genomkorsas av Vallby å, vilken verkar ha varit intressant ur gravsynpunkt framför allt under järnålder (se nedan). Höjdnivåerna inom området varierar mellan cirka 15–30 meter över havet. Genom utredningsområdet löper en väg till ett intilliggande bostadsområde.

Lämningsbild

Lämningarna i närområdet är av varierande karaktär. En bytomt/gårdstomt (LI968:3756) är belägen cirka 300 meter öster om utredningsområdet. Längre söderut, cirka 500 meter sydost om utredningsområdet ligger på ett större impediment en stensättning (LI968:3119). Ett par hundra meter norr om utredningsområdet, på samma bergsrygg, ligger ett gränsmärke (LI968:3602). Slutligen, cirka 400–500 meter väster om utredningsområdet ligger två hållristningar (LI968:3054 och LI968:3607), och två boplatser (LI968:3266 och LI968:8293). Generellt bär den vidsträckta slättbyggen kring Solberga spår av kontinuerligt nyttjande från stenålder fram till dags dato. Den mest intensiva epoken verkar vara järnålder, vilket de många gravfält inom området visar.

Längs Vallby å finns ett antal gravar och gravhögar (nu borttagna) och gravfält (10-talet, nu bortodlade, gravhögar) (LI968:2711, 1968:7987, LI968:8330, LI968:3528, LI968:2975). En södra arm av denna å går genom utredningsområdet. Halvannan kilometer västerut ligger LI968:3742 och LI968:2836 som skadedokumenterades år 2002. Vid karteringen av LI968:3742 kunde totalt 97 gravar registreras och mätas in. Inom det närliggande gravfältet LI968:2836 registrerades totalt 18 stensättningar (Axelsson & Ottander 2002).

Historiskt källmaterial

Utredningsområdets norra delar är beläget inom hemmanet Bräcke medan dess södra delar är beläget inom hemmanet Guntorp. Kartmaterialet påvisar att markanvändningen vid tiden för storskiftet (Guntorp 1784 och Bräcke 1809) till största del bestod av ängs- och hagmark. Guntorp var då uppdelat i fyra delar, ägda av Anders Carlsson (A), Arvid Andersson (B), Ambjörn Andersson (C) samt Olof Svensson (D). Det nu aktuella utredningsområdet var till största del beläget på Anders Carlssons (A) och Arvid Anderssons (B) mark. Se bilaga 5a.

År 1833 genomfördes laga skifte för hemmanet Guntorp. Vid den tiden var Guntorp uppdelat i tre delar, ägda av Anders Arvidsson (B), Erik Larsson (C) och Elias Andersson (D). Utredningsområdet var vid denna tid till största del beläget på Anders Arvidssons (B) och Erik Larssons (C) mark. Hemmanet bestod vid denna tid till största del av åkermark, en markant skillnad från hur det såg ut vid storskiftet bara cirka 50 år tidigare. Se bilaga 5b.

Bräcke genomförde, såsom nämnts ovan, ett storskif-

te år 1809. Vid den tiden var hemmanet uppdelat i två markägare, nämligen Anders Andersson den yngre (A) och Anders Andersson den äldre (B). Ett soldattorp finns med på kartan från 1809, dock i andra änden av hemmanet från utredningsområdet. Utredningsområdet var vid denna tid helt och hållet beläget på Anders Andersson den yngres (A) mark. Se bilaga 5a.

Liksom för Guntorp bestod hemmanet Bräcke till största delen av åkermark vid tiden för Laga skifte, vilket genomfördes år 1859. Hemmanet var fortfarande uppdelat på två markägare, nämligen August Andersson (A) och Helge Svensson (B). Det tidigare nämnda soldattorpet verkar ha flyttats då platsen där det tidigare var beläget benämns »Gamla soldattorpet«. Utredningsområdet var vid denna tid beläget till största del på August Anderssons (A) mark men en liten del i den östra delen var beläget på Helge Svenssons (B) mark. Se bilaga 5b.

Den ekonomiska kartan från 1936 visar att utredningsområdet bestod av åkermark, förutom i de norra delarna där det även idag kvarvarande bergspartiet är beläget. Se bilaga 5c.

Arkeologi i området

Inga undersökningar eller utredningar har tidigare genomförts i eller i direkt anslutning till utredningsområdet. Genomförda undersökningar i närområdet är fåtaliga. År 2005 genomfördes, i samband med byggandet av ny förskola, en utredning inom Guntorp 1:4, strax sydväst om och nedanför L1968:3119. Resultaten var skrala och inga övriga antikvariska åtgärder förordades (Eboskog 2006a). I samma område, söder, öster och norr om L1968:3119 genomfördes ett år senare ytterligare utredning i samband med husbyggnation (Eboskog 2006b). Inte heller denna utredning utmynnade i ytterligare antikvariska åtgärder. Vid skadedokumenteringen av L1968:3742 och L1968:2836 redovisades att 23 gravar inom L1968:3742 undersöktes 1921 av Georg Sarauw. Ytterligare en gravhög undersöktes år 1960 av Börje Rosén. Relativt rikligt med fynd påträffades vid båda dessa undersökningstillfällen.

Genomförande

Utredningens genomförande har omfattat flera moment:

- Okulär besiktning/inventering – För att planera logistik och schaktbara områden. Inventering inom framför allt skogsmarker inom den norra delen av området.

- Provgropsgrävning – Utförs i främst den norra delen av området och vid behov.
- Sökschaktgrävning – På utvalda platser, främst i åkermark och i anslutning till skogsmark och impediment. Sökschakt maskinellt för att eftersöka anläggningar och/eller konstruktionselement, fynd och lagerföljder.
- Stratigrafisk analys – Beskrivning lagerföljder med mera.
- Anläggningsbedömning – Påträffade anläggningar plandokumentation, enstaka provundersökas för att fastställa karaktär.
- Fyndbedömning – Fyndbedömning och beskrivning översiktligt i fält. Enstaka antikvariskt värdefulla fynd kunde komma att tillvaratas.

Utredningen genomfördes den 18–23 november 2022 i kall väderlek med snöfall i slutet av utredningen. Inmätningprecisionen varierade med vegetationen, då det i skogsmark blir sämre inmätningförhållanden jämfört med öppen ängsmark/åkermark.

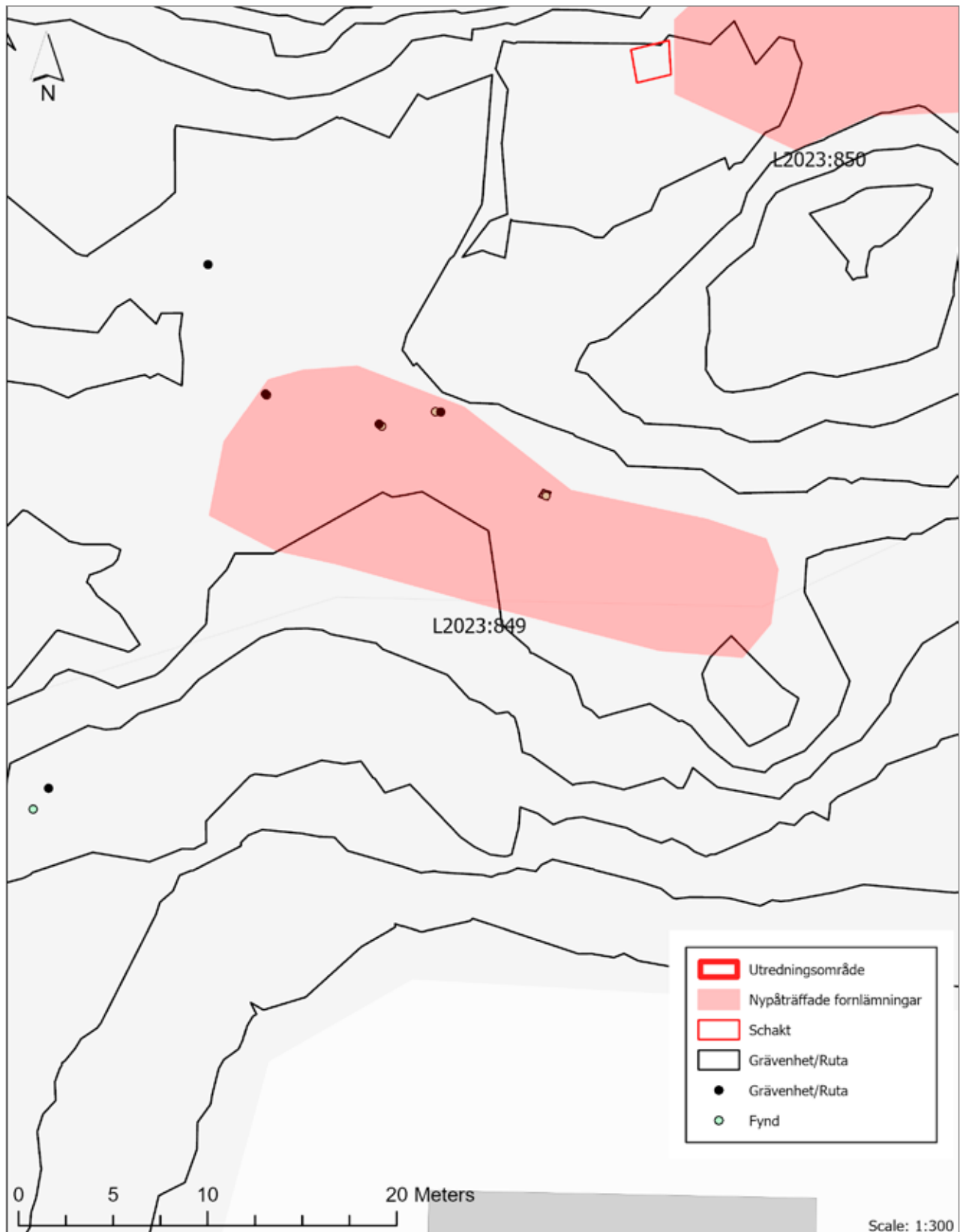
Fältdata hanterades genom Bohusläns museums dokumentationssystem SIFT, en kombinerad kontext- och genomförandedokumentation i online-miljö.

Resultat

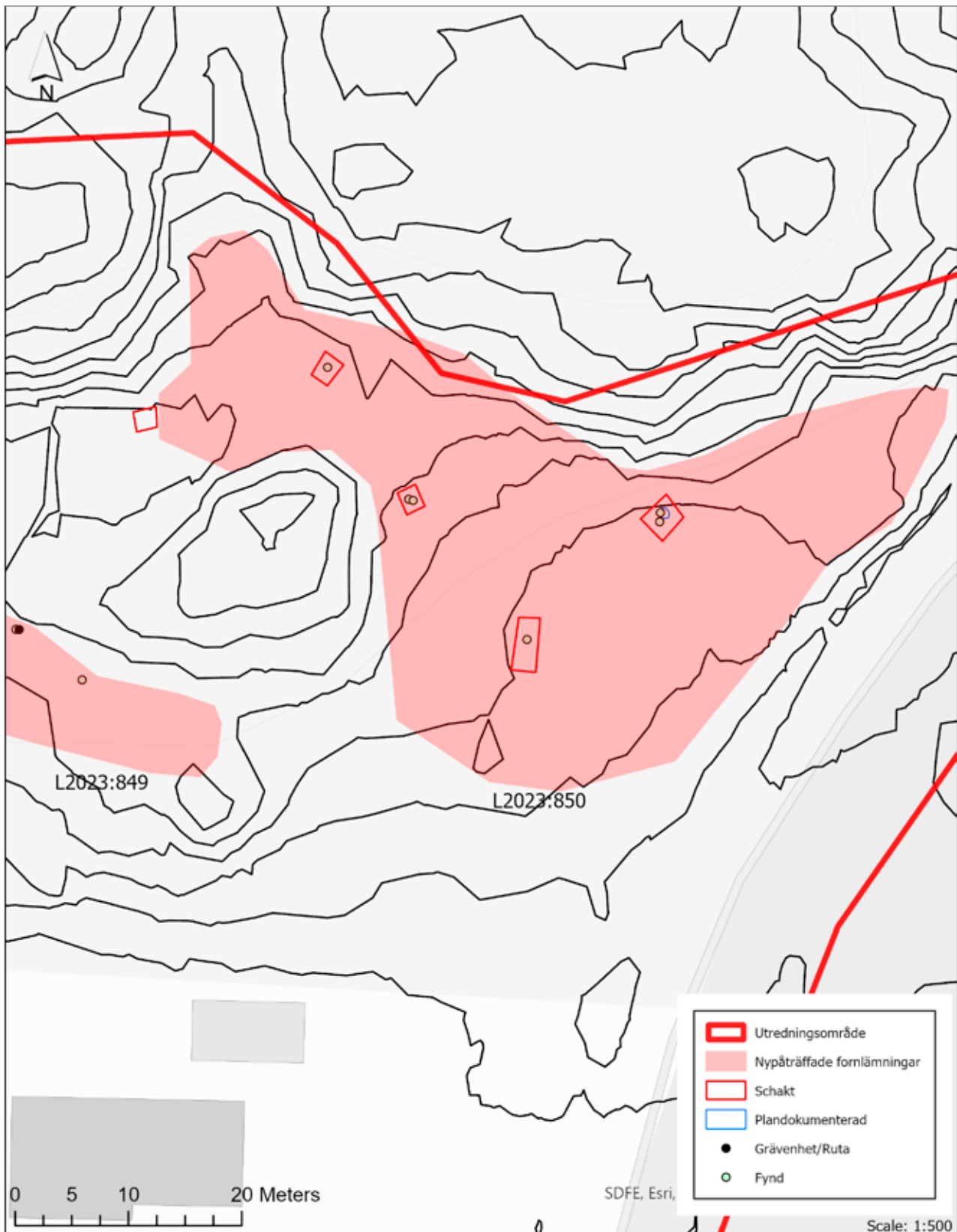
Nedan presenteras resultaten från utredningen i form av påträffade lämningar. Detaljerad information om grävda schakt, anläggningar och fynd presenteras i bilagorna 1 och 2. I bilaga 3 presenteras en översikt över utredningsområdet och de nypåträffade lämningarna.

Nypåträffade lämningar

L2023:849, boplats. Påträffades i utredningsområdets norra del, det skogbeväxtade bergsområdet som utgjorde denna del av utredningsområdet. Inom området som helhet grävdes sammanlagt 15 provgropar på de ytor som var otillgängliga för grävmaskin. I fyra av dessa, till varandra intilliggande, påträffades flinta. För detaljerad information om provgropar och fynd, se bilaga 1 och 2. Lämningen är i stort sett endast avgränsad topografiskt, men mot norr även med hjälp av provgroparna. Se figur 3 för illustration. Höjden över havet är cirka 25 meter. Lämningen har i Fornreg registrerats som fornlämning.



Figur 3. Detaljkarta L2023:849 med grävda provgropar och fynd. Höjdkurvor med 1 meter ekvidistans. Skala 1:300.



Figur 4. Detaljkarta L2023:850 med grävda schakt, anläggningar och fynd. Höjdkurvor med 1 meter ekvidistans. Skala 1:500.

L2023:850, boplatsområde. Påträffades, liksom ovan beskrivna fornlämning, i utredningsområdets norra del, det skogbeklädda bergsområdet som utgjorde denna del av utredningsområdet. Inom den del av området som var tillgängligt för grävmaskin grävdes totalt fem sökschakt med fynd av flinta, kvarts och keramik. Keramiken påträffades i anslutning till en härd. För detaljerad information om schakt, anläggningar och fynd, se bilaga 1 och 2. Lämningen är till stor del avgränsad topografiskt (bland annat en bilväg i öster) men också genom fynd och sökschakt. Se figur 4 för illustration. Höjden över havet är cirka 25 meter. Lämningen har i Fornreg registrerats som fornlämning.

Kommentar

Resultaten från utredningen utmynnar därmed i två nya fornlämningar. Lämningarna presenteras på karta i bilaga 3.

Samtliga revideringar och nyanmälningar som beskrivits i föreliggande rapport har registrerats i Fornreg och godkänts av Länsstyrelsen i Västra Götaland.

Dokumentationsmaterial från fältinventeringen är samlat i geodatabas och GIS-underlag kan beställas från Bohusläns museums arkiv, liksom den fotodokumentation som upprättats.

Referenser

Litteratur

Axelsson, S. & Ottander, J. 2002. *Skadedokumentation och kartering av gravfält*. Raä 35 och 37. Vitsten 2:10: 2:7, Holmen 1:16, Skår 1:1, Solberga socken, Kungälv kommun. Bohusläns museum, Rapport 2002:37.

Eboskog, M. 2006a. *Rapport från utförd arkeologisk undersökning*. Guntorp 1:4, Solberga socken, Kungälv kommun. Bohusläns museum, Rapport 2006:3.

Eboskog, M. 2006b. *Rapport från utförd arkeologisk undersökning*. Guntorp 1:4 m fl. Solberga socken, Kungälv kommun. Bohusläns museum, Rapport 2006:67.

Övriga källor

Bohusläns museum arkiv

Kulturmiljöregistret (KMR). Riksantikvarieämbetet

Lista med lämningstyper och rekommenderad antikvarisk bedömning 5.0. Riksantikvarieämbetet

Särskilda arkiv

Lantmäteristyrelsens arkiv: N103-14:1

Lantmäterimyndigheternas arkiv: 14-sol-119, 14-sol-75, 14-sol-208

Rikets allmänna kartverks arkiv: J131-26SO

Tekniska och administrativa uppgifter

Projektnamn: Bräcke Skola DP AU

Rapportnummer: 2024:11

Länsstyrelsen dnr: 431-33192-2022

Bohusläns museum dnr: 22/0270

Bohusläns museum pnr: PA21089

Fornlämningsnr: -

Uppdragsnummer (KMR): 202201279

Län: Västra Götalands län

Kommun: Kungälv

Socken: Solberga

Fastighet: Solberga-Bräcke 1:12 med flera

Ek. karta: 7B6c / 7162, 7B6d / 7163

Läge: X 6426740, Y 312730,

Meter över havet: 15-30

Koordinatsystem: Sweref 99 TM

Höjdsystem: RH2000

Uppdragsgivare: Kungälv kommun

Ansvarig institution: Bohusläns museum

Projektledare: Johan Peterson

Projektgrupp: Mattias Frisk, Johan Peterson

Underkonsult: Anderssons Transport i Lilla Edet AB

Fältarbetstid: 2022-11-18-23

Undersökt yta: Cirka 150 löpmeter

Arkiv: Bohusläns museums arkiv

Fynd: Inga fynd omhändertogs

Bilagor

Bilaga 1. Schakt-, anläggnings- och provgropstabell

Bilaga 2. Fyndtabell

Bilaga 3. Översiktskarta nyregistrerade lämningar

Bilaga 4a-b. Strandlinjenivåer inom
undersökningsområdet cirka 6500BP

Bilaga 5a-c. Storskifte, Laga skifte samt ekonomiska
kartan

Bilaga 6a-b. Översiktskarta med id-satta inmätta
provgropar, schakt och anläggningar

Bilaga 1. Schakt-, anläggnings- och provgropstabell

Id	Kontexttyp	Längd (m)	Bredd (m)	Djup/Tjocklek (m)
1	Grävenhet/Ruta	0,5	0,5	0,35
2	Schakt	14,9	2,9	0,40
4	Schakt	10,9	2,9	0,65
5	Schakt	8,1	2,3	0,45
6	Schakt	8,5	2,7	0,30
7	Schakt	5,5	2,5	0,40
8	Schakt	6,2	2,2	0,50
9	Schakt	7,2	2,0	0,50
10	Schakt	9,0	2,2	0,40
11	Schakt	6,0	2,5	0,60
12	Schakt	5,0	2,5	0,50
13	Schakt	4,5	2,3	0,43
14	Schakt	6,0	2,5	0,45
15	Schakt	3,0	1,0	1,00
16	Schakt	6,5	2,5	0,50
17	Schakt	3,2	2,5	0,45
19	Schakt	7,0	2,5	0,35
20	Schakt	8,0	2,2	0,50
21	Schakt	7,0	2,5	0,45
22	Schakt	9,0	2,5	0,50
23	Schakt	2,0	2,0	0,40
24	Schakt	2,0	2,0	0,60
26	Schakt	2,0	2,0	0,40
27	Schakt	4,0	2,0	0,40
28	Schakt	2,0	2,0	0,45

Beskrivning & Tolkning	Övrig dokumentation
0-0,1 Torv och förna. 0,1-0,2 alt 0,25m rötter och matjord/humus. Därefter, på ca 0,25-0,3m djup påträffas undergrund av morän-sand.	Flinta påträffas i övergång till undergrund.
0,1 m torv följt av 0,2m matjord som övergår till gulbrun lera. Inga fynd påträffades	
0,1 m torv följt av 0,3m matjord som övergår till gulbrun lera med mörka fläckar inblandat. Inga fynd påträffades	
0,07m torv följt av 0,25m matjord som övergår till gulbrun lera. En bit retuscherad flinta hittades i schaktets södra del	
0,1 m torv följt av 0,2m matjord som övergår till gulbrun lera. Inga fynd påträffades	
0,1 m torv följt av 0,25m matjord som övergår till gulbrun lera. Inga fynd påträffades	
0,1 m torv följt av 0,32m matjord som övergår till gulbrun lera. Inga fynd påträffades	
0,1 m torv följt av 0,15m matjord som övergår till gulbrun lera. Inga fynd påträffades	
0-0,1 grästorv ; 0,1-0,3 matjord; 0,3- brungrå lera	
0-0,1 grästorv ;0,1-0,35; matjord ; 0,35- gråbrun lera	
0-0,1 grästorv ;0,2; matjord ; 0,3- gråbrun lera	
0-0,1 grästorv ;0,15; matjord ; 0,10-15 gråbrun lera	
0-0,1 grästorv ;0,01-0,25 matjord ;0,25- gråbrun lera	
Djupare del för att kolla lagerföljden. Gråbrun lera hela vägen.	
0-0,1 grästorv ;0,01-0,25 matjord ;0,25- gråbrun lera	
0-0,1 grästorv ;0,2 matjord ;0,1- gråbrun lera i östra delen. I västra delen 0,25 rödbrun jord följt av 0,1 m grå sand.	
0-0,1 grästorv ;0,3matjord ; därefter gråbrun lera	
0-0,1 grästorv ;0,25 matjord ;0,20- gråbrun lera	
0-0,1 grästorv ; 0,1-0,3 matjord ; 0,3- gulgrå lera	
0-0,1 grästorv ;0,1-0,3 matjord ;0,3- gråbrun lera	
0-0,1 förna och rotskikt ; 0,1- 0,35 mörk brun, blöt sand; 0,35-ljusgrå sand.	Mkt blött
0-0,1 förna och rotskikt ; 0,1-0,17 mörk brun sand; 0,17-0,37 brun sand, enstaka stenar; 0,37-0,51 brun steninblandad sand; 0,51-gulbrun sand	Brun steninblandad sand fyndförande.
0-0,25 förna och rotskikt ; 0,25- 0,4 steninblandad brun sand; 0,4- gulbrun sand	Botten av steninblandade sanden samt i övergång till undergrund fyndförande.
0-0,15 förna och rotskikt ; 0,15-0,35 brun sand ; 0,35- rödgrå sand	
0-0,11 förna och rotskikt; 0,11-0,3 brun sand ; 0,3-0,43 Grå siltig sand ; 0,43- grågul sand	

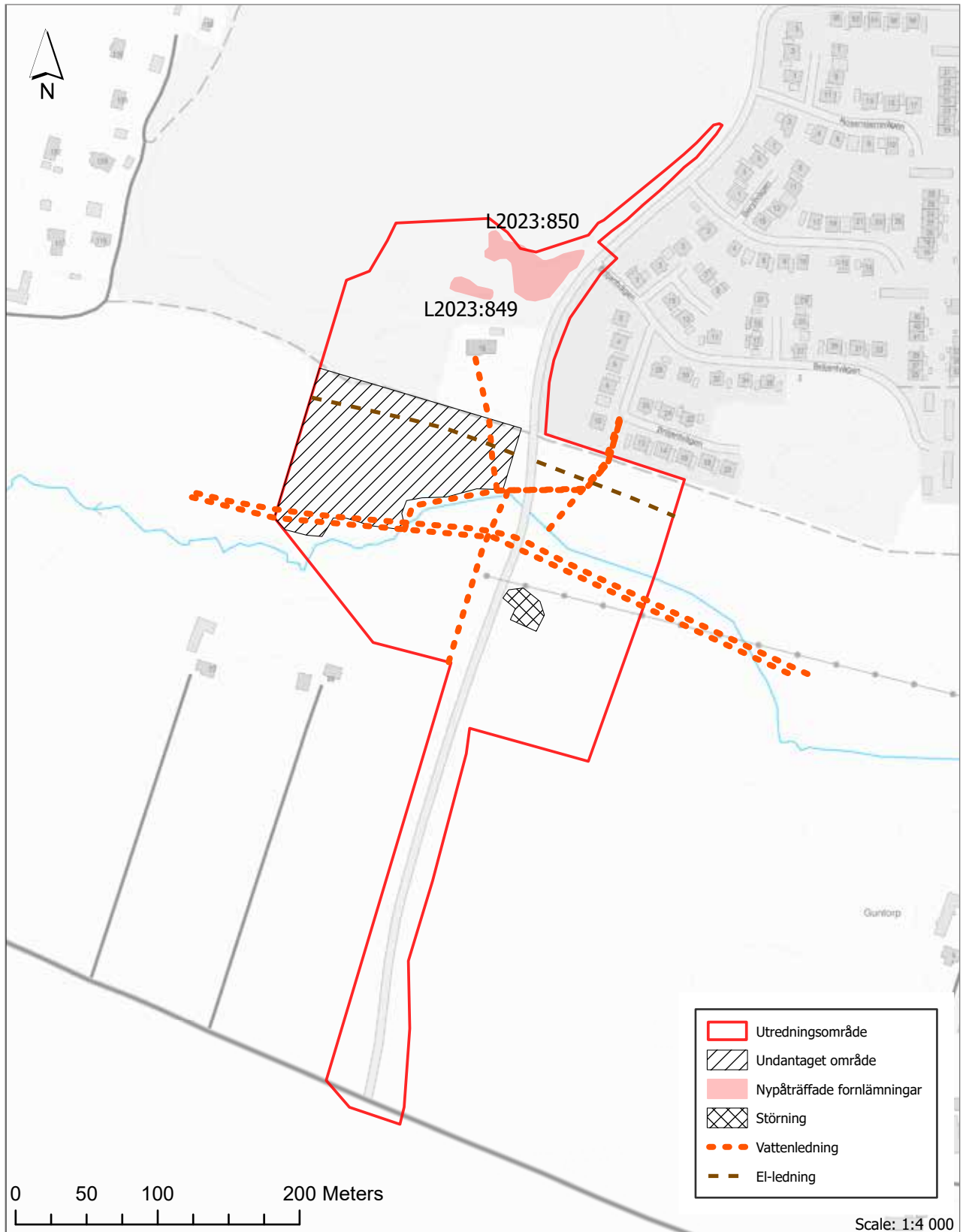
Id	Kontexttyp	Längd (m)	Bredd (m)	Djup/Tjocklek (m)
P1	Grävenhet/Ruta	0,5	0,0	0,35
P2	Grävenhet/Ruta	1,0	0,6	0,45
P3	Grävenhet/Ruta	0,5	0,5	0,30
P4	Grävenhet/Ruta	0,6	0,6	0,35
P5	Grävenhet/Ruta	0,5	0,5	0,25
P6	Grävenhet/Ruta	0,6	0,5	0,40
P7	Grävenhet/Ruta	0,6	0,6	0,30
P8	Grävenhet/Ruta	0,5	0,5	0,40
P9	Grävenhet/Ruta	0,5	0,5	0,40
P10	Grävenhet/Ruta	0,6	0,7	0,40
P11	Grävenhet/Ruta	0,6	0,6	0,40
P12	Grävenhet/Ruta	0,5	0,5	0,35
P13	Grävenhet/Ruta	0,6	0,6	0,30
P14	Grävenhet/Ruta	0,5	0,5	0,35
29	Plandokument- erad	1,0	0,9	

Beskrivning & Tolkning	Övrig dokumentation
0-0,08 förna och rotskikt ; 0,08-0,14 mörk brun torvig sand ; 0,14-0,18 grå sand ; 0,18-0,3 mörk brun sand ; 0,3- ljust brun sand (undergrund)	
0,1 m torv följt av ca 0,2m matjord som avslutas med guldbruna sandaktig jord. Mycket rötter och större stenar gjorde rutan mycket svårgrävd.	
0-09 förna och rotskikt ; 0,09- brun humös fuktig sand	Väldigt blött. Vatten i botten.
0-0,1 m torv och förna, därefter matjord/humus från 0,1 m till ca 0,2m innan övergång till grusig svart moränsand (fuktpåverkat) på ca 0,3m djup.	Flinta påträffas på ca 0,3m djup i övergång till undergrund.
0-0,09 förna och rotskikt ; 0,09-0,21 brun humös sand ; 0,21- ljust brun sand	Väldigt mkt rötter, kunde gräva ca 0,3x0,3 m.
0-015m Torv och förna. Från 0,15-0,3m djup följer matjord/humus innan övergång till svart fuktpåverkad sand.	
0,1 m torv följt av 0,05m nedbrutet organiskt material. följt av 0,1 m blekjord som avslutas med rödaktig morän.	
0-0,1 torv och förna. 0,1-0,35m kompakt torvlik humus. På ca 0,35m påträffas ett något sandigare lager, tycks vara fuktpåverkad moränsand.	Rutan vattenfylldes omgående vid påträffande av morän.
0-0,09 förna och rotskikt ; 0,09-0,19 brun sand ; 0,19- storgrusig sand.	
0-0,3m torv och förna. från 0,3-0,4m följer svart, något humöst inblandad sand (fuktpåverkad) innan berg alt större sten följer på ca 0,4m djup.	Vattenfylls relativt omgående efter att ha nått den svarta sanden.
0,08m torv och förna. Det följs 0,2m svartaktig blöt morän som avslutas med en undergrund av grått grus och sten blandning. Inga fynd påträffades.	
0-0,1 förna och rotskikt ; 0,1-0,14 grå sand, något grusig; 0,14-0,3 mörk brun, något fuktig sand; 0,3- mörk brun, finkornig sand	Mkt rötter
0-0,1 m torv och förna. 0,1-0,2m av matjord/humus samt sten. På ca 0,2-0,25m övergång till undergrund av sand samt berg.	Flinta påträffas i och i övergång till undergrund
0-0,07 förna och rotskikt ; 0,07-0,3 brun sand ; 0,3- ljust brun sand	
Plandok: Trolig urlakad härd. Ett tiotal stenar, ca 0,06-0,18 m stora. Ev någon skärvig.	

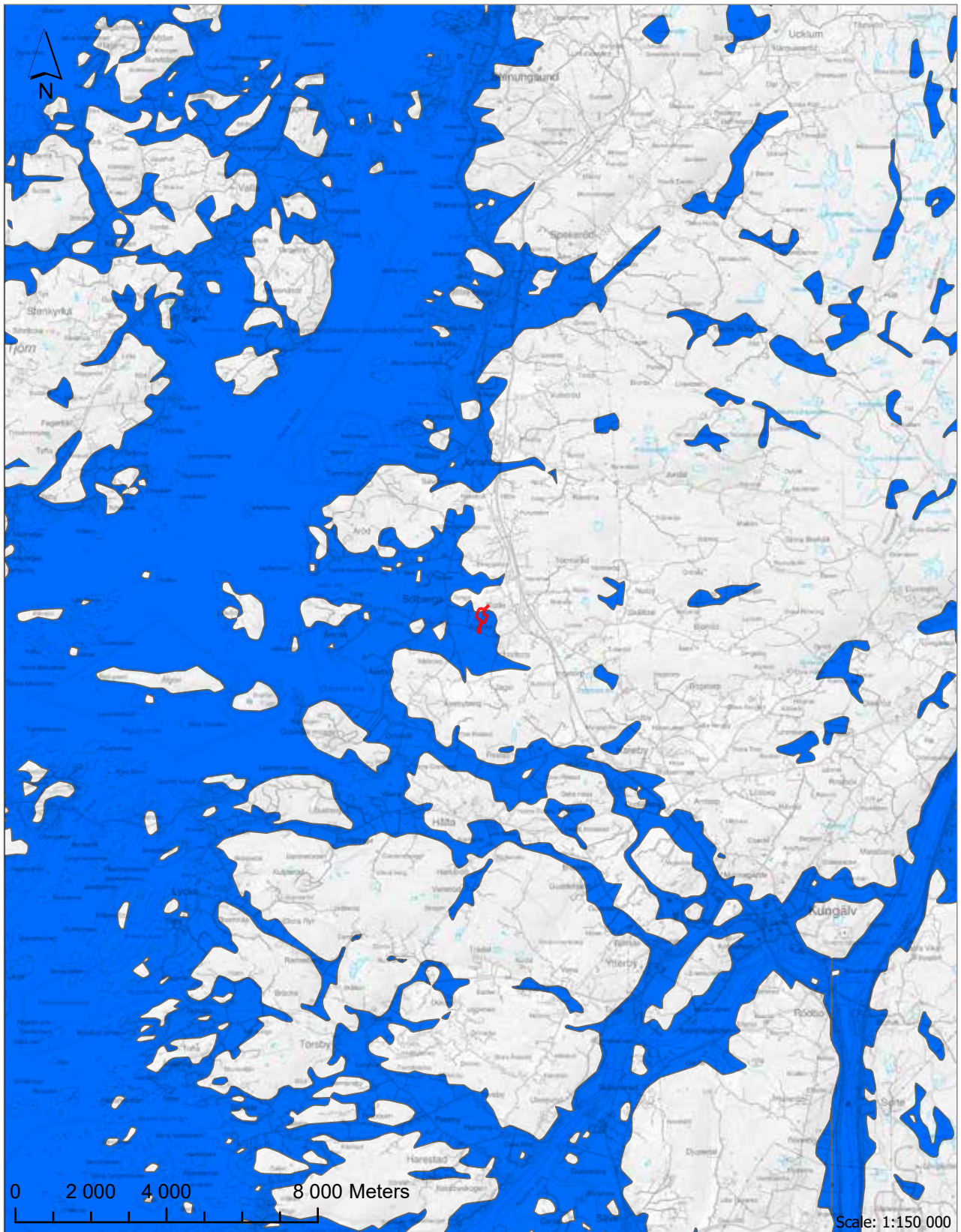
Bilaga 2. Fyndtabell

Id	Kontexttyp	Undertyp	Antal	Fritext
1	Fynd	Flinta	8	8 flintor; 1 avslag med retusch, möjlig skrapa. 1 fragment av möjligt större spån, vitpatinerat. 3 avslag samt 3 övriga flintor.
2	Fynd	Flinta	3	Två avslag och ett möjligt spånfragment.
3	Fynd	Flinta	2	Två flinta varav en bit tycks vara eldpåverkad.
4	Fynd	Flinta	3	Tre större flintavslag varav ett har bearbetats (mindre avslag/splitter drivna från denne)
5	Fynd	Flinta	5	2 bitar naturlig flinta övriga 3 visar tecken på slagbular.
6	Fynd	Flinta	4	1 avslag, 2 övrigt slagna och tycks lätt bearbetade flingor samt en sannolikt naturlig flinta.
7	Fynd	Flinta	6	Fynd av 2 avslag, 3 övrigt slagna flinta samt 1 svallad/naturlig flinta
8	Fynd	Flinta	7	5 avslag, 1 möjligt avslag samt 1 naturflinta
9	Fynd	Kvarts		Möjligt spånfragment.
10	Fynd	Flinta	10	3 avslag, 4 övrigt slagen samt 3 naturliga alt möjligt övrigt slagen flinta
11	Fynd	Keramik	1	
12	Fynd	Flinta		2 st avslagsfragment

Bilaga 3. Översiktskarta nyregistrerade lämningar

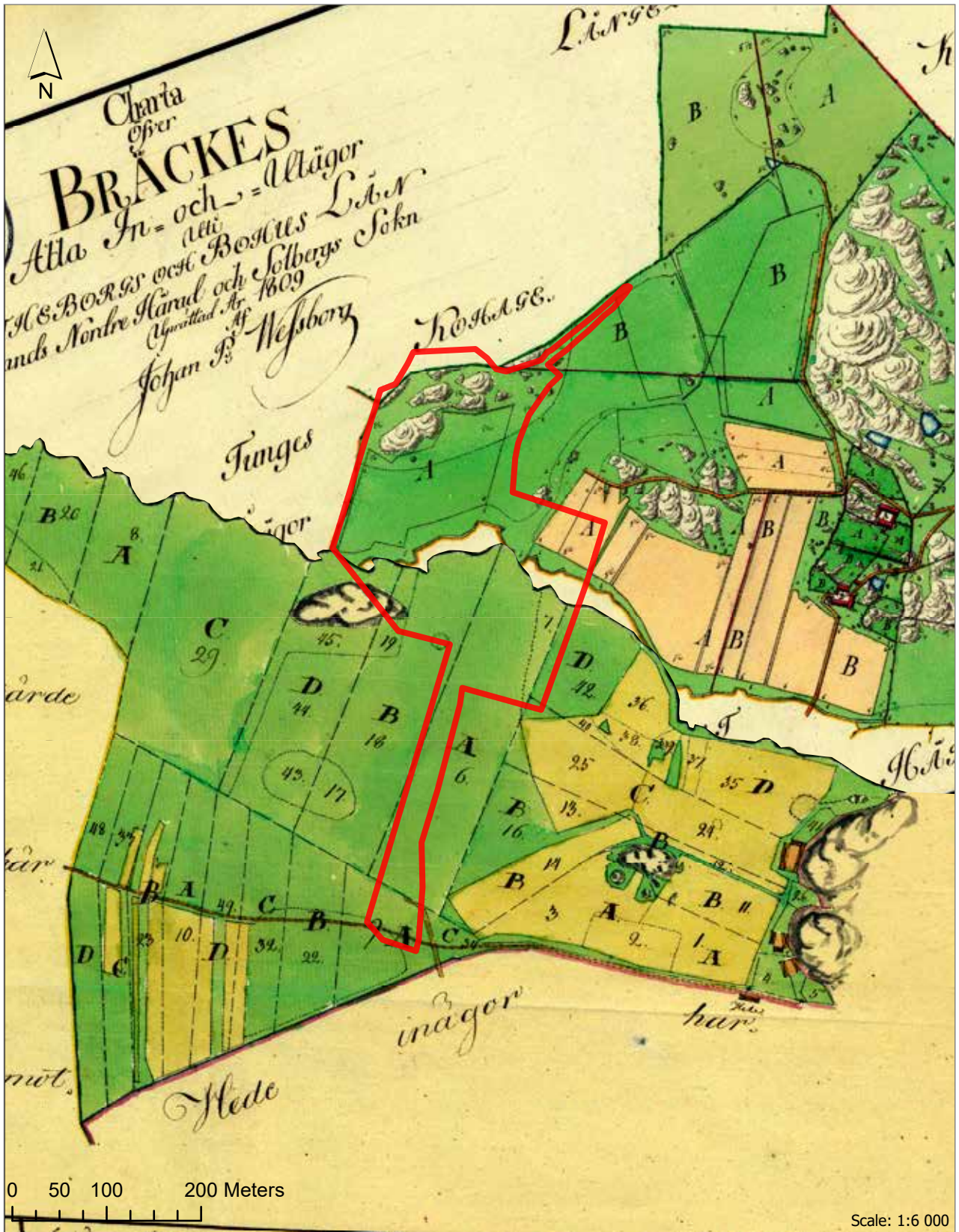


Bilaga 4a. Strandlinjenivåer inom undersökningsområdet cirka 6500BP

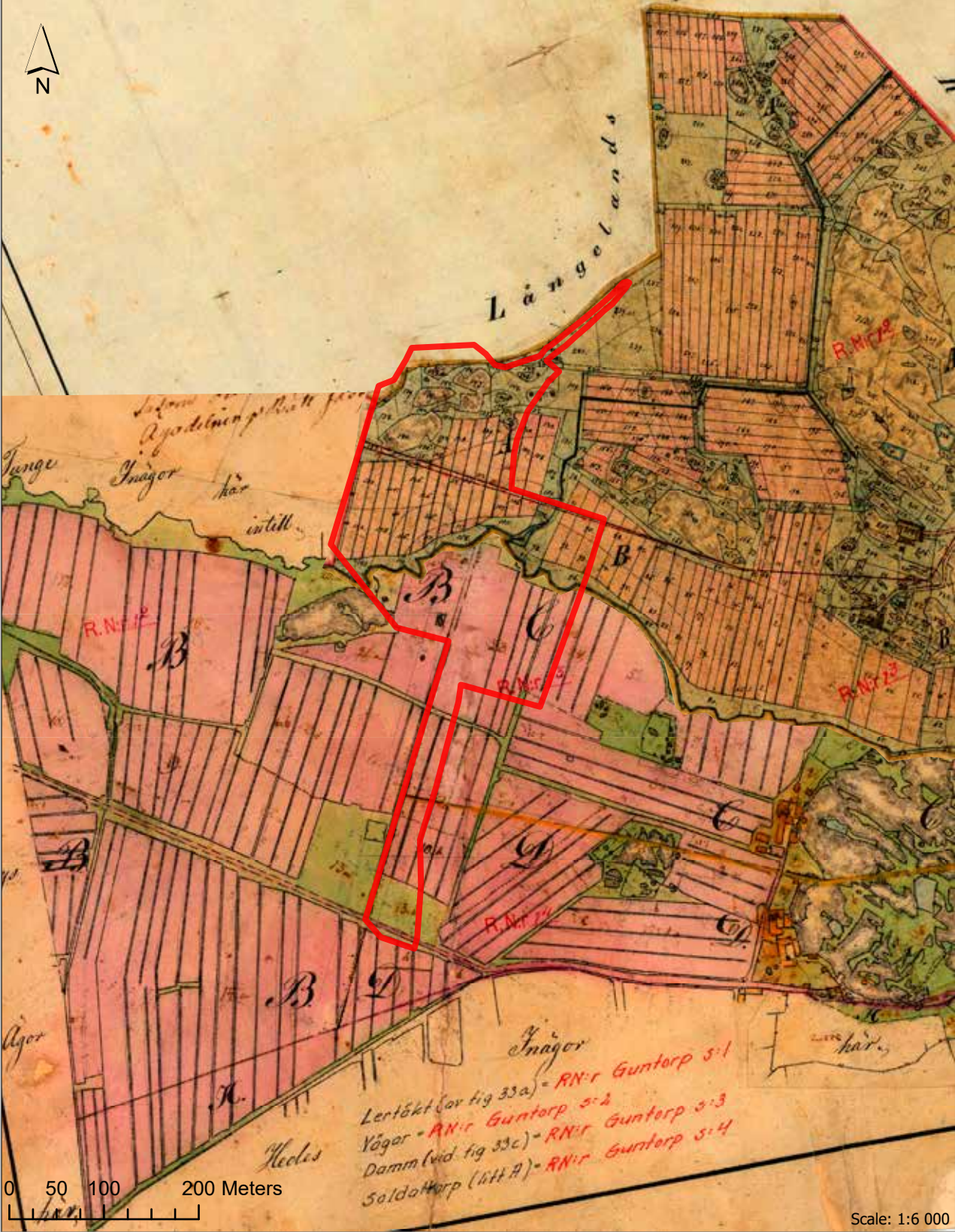


Bilaga 4b. Strandlinjenivåer inom undersökningsområdet cirka 6500BP

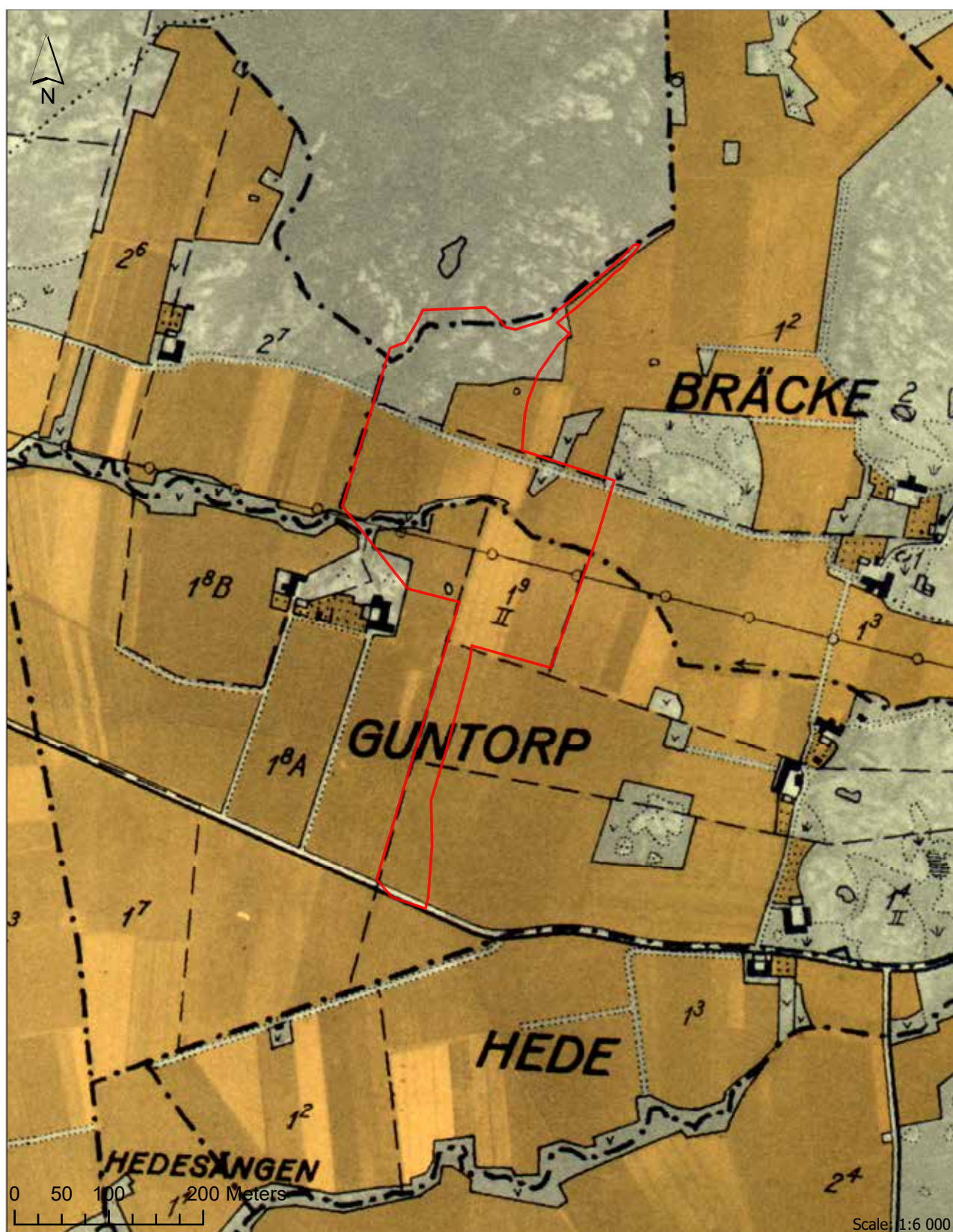




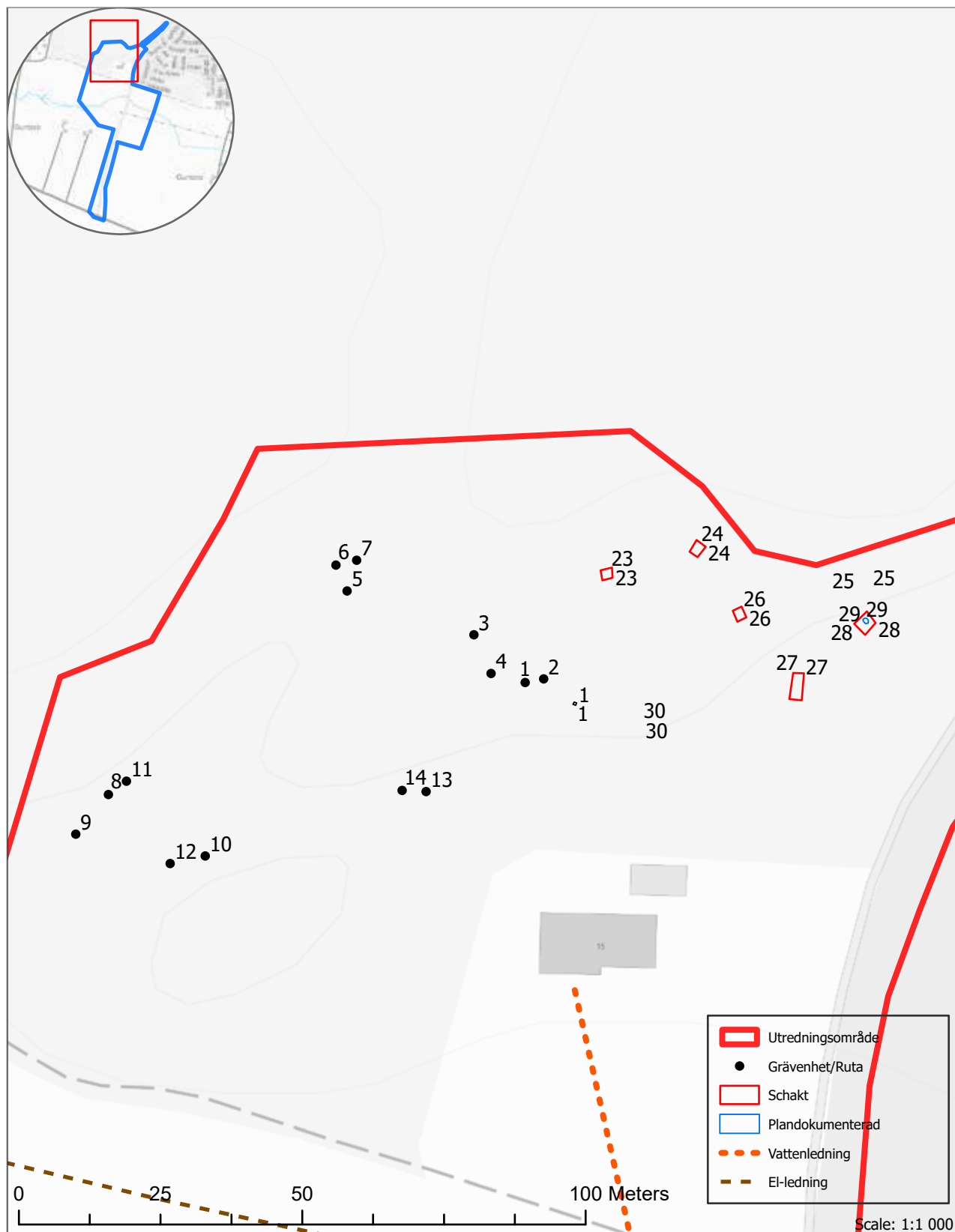
Bilaga 5b. Laga skifte



Bilaga 5c. Ekonomiska kartan



Bilaga 6a. Översiktskarta med id-satta inmätta provgropar, schakt och anläggningar



Bilaga 6b. Översiktskarta med id-satta inmätta provgropar, schakt och anläggningar