

Kastellegården 1:380 Ytterby socken, Kungälv kommun

Arkeologisk utredning



Kastellegården 1:380
Ytterby socken, Kungälv kommun
Arkeologisk utredning

Lina Håkansdotter

Kastellegården 1:380, Ytterby socken, Kungälv kommun
Arkeologisk utredning

Rapport 2022:7

© Rio Göteborg Natur- och kulturkooperativ 2022

Länsstyrelsebeslut dnr: 431-49617-2021

Uppdragsnummer i Fornreg: 202200103

Lämningsnummer: L2022:2226

Fastigheter: Kastellegården 1:380, Ytterby socken, Kungälv kommun, Västra Götalands län

Belägenhet i SWEREF 99: N 6417322, E 317625

Höjd över havet: 7 meter

Undersökningsområdets storlek: 15 000 m²

Beställare: Bokab

Projektnummer: G2133

Projektansvarig: Petra Aldén Rudd

Fältansvarig: Lina Håkansdotter

Övrig personal: Cathrine Färnström, Thomas Johansson, Caj Carlstein samt praktikant Johanna Pettersson Svärd

För personalens meriter hänvisas till Rio Göteborg Natur- och kulturkooperativs hemsida

Fältarbetstid: 2022-02-21 – 2022-02-22

Arkiv: Rio Göteborg Natur- och kulturkooperativ

Foton: Där fotograf ej anges är bilder tagna av fältpersonalen

Omslagsbild: Översiktsbild över del av utredningsområdet mot öst

Kartor och situationsplaner: Framställda av Rio Göteborg Natur- och kulturkooperativ med data från Fornsök och Lantmäteriet (medgivandeavtal © Lantmäteriet Dnr R50321710_140001, GSD-Terrängkartan efter Lantmäteriets Öppna data, CC0 Creative commons)

Redigering och layout: Sara Lyttkens, Berglund Lyttkens AB

Rio Göteborg Natur- och kulturkooperativ

Slakthusgatan 8 A

415 02 GÖTEBORG

www.riogbg.se

kontakt@riogbg.se

INNEHÅLL

Sammanfattning.....	5
Bakgrund.....	6
Utredningsområdet.....	6
Tidigare fynd och undersökningar.....	6
Syfte.....	6
Metod.....	6
Undersökningsresultat.....	6
Tolkning.....	9
Resultat gentemot undersökningsplanen.....	9
Antikvarisk bedömning.....	10
Källor.....	11
Bilagor.....	13

Bilaga 1. Schaktbeskrivningar G2133 AU Kastellegården



Figur 1. Översiktskarta med utredningsområdet markerat (ring). Skala 1:1 000 000.

Kastellegården 1:380

Ytterby socken, Kungälv kommun

Arkeologisk utredning

Sammanfattning

Inför nybyggnation av bostäder har Rio Göteborg Natur- och kulturkooperativ genomfört en arkeologisk utredning av delar av fastigheten Kastellegården 1:380, Ytterby socken, Kungälv kommun. Utredningen utfördes på uppdrag av Bokab, efter länsstyrelsebeslut med diarienummer 431-49617-2021, under två dagar vintern 2022.

Utredningen genomfördes genom att sammanlagt 25 söschakt drogs inom undersökningsområdet. Söschaktsgrävningen resulterade inte i fynd av några förhistoriska anläggningar eller föremål. En metalldetektering utfördes också, vilken resulterade i ett mindre material bestående av metallskrot av historisk/recent karaktär, samt ett fragment av beslag i brons eller liknande kopparlegering. Detta registrerades som L2022:2226, fyndplats för övrig kulturhistorisk lämning. Rio Göteborg rekommenderar inga ytterligare antikvariska åtgärder.

Bakgrund

Inför nybyggnation av bostäder inom fastigheten Kastellegården 1:380 i Kungälv kommun har Rio Göteborg utfört en arkeologisk utredning. Utredningen utfördes på uppdrag av Bokab efter beslut av Länsstyrelsen Västra Götalands län med diarienummer 431-49617-2021. Utredningsområdet, som omfattade cirka 1,5 hektar, låg på vardera sidor om en korridor för VA-ledning där arkeologisk utredning redan utförts av Rio Göteborg år 2014. Detta område behövde därför inte utredas på nytt.

Utredningsområdet

Det cirka 15 000 kvadratmeter stora utredningsområdet ligger i direkt anslutning till Kyrkbäcken, på en yta som utgörs av åkermark sydost om Ytterby i Kungälv kommun (figur 2). Området ligger cirka sju meter över havet och sluttar svagt mot sydost. Vid utredningstillfället i februari 2022 var marken något sank och mättad med vatten. Strax nordväst om utredningsområdet ligger bebyggelse i form av äldreboende, skola och förskola, och sydväst om fältet går Klevevägen.

Närområdets fornlämningsbild präglas av storslagna fornlämningar såsom gravfältet Stora Smällen, L1967:4973, cirka 700 meter österut, samt boplatsen L1960:2388 som återfinns i direkt anslutning till den aktuella ytan. Ungefär en kilometer söder om utredningsområdet ligger platsen för det medeltida och tidigmoderna Kungahälla, L1967:5105, med dess klosterruin, L1967:5037.

Tidigare fynd och undersökningar

I samband med projektet för överföringsledning för VA inom Kungälv kommun har en korridor (delsträcka 24) av utredningsytan utretts (Johansson & Lyttkens 2017). Vid utredning av den korridor som löper genom nuvarande utredningsområdes mitt registrerades ett metalldetektorfynd. Fyndet, L2021:6648, består av en knapp i silver/kopparlegering med fågelornamentik, preliminärt daterad till yngre järnålder alternativt tidig medeltid.

I anslutning till utredningsområdets södra del finns även ett depåfynd av 18 penningar. Penningarna är utan årtal, och är efterpräglings av Christian II:s mynt för Gustav Vasa. De är tolkade som knechtsolder. Fyndet gjordes i samband med metalldetektorundersökning inom ramen för Kungahällaprojektet vid Göteborgs universitet (Bengtsson 2017).

Syfte

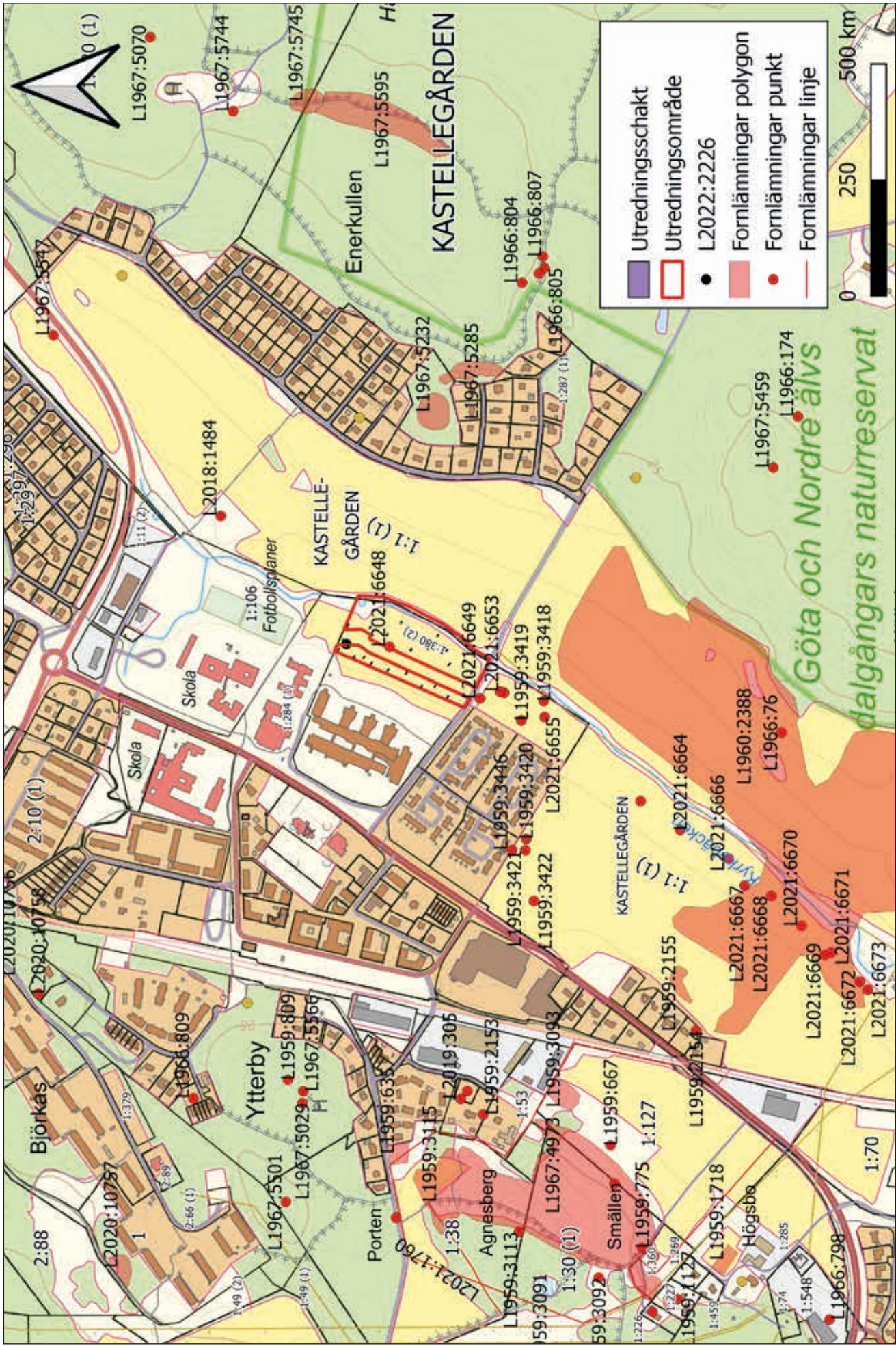
Den arkeologiska utredningen syftade till att ta reda på huruvida fornlämningar berördes av det planerade arbetsföretaget. Utredningen förväntades ge en bild av hur den aktuella ytan förhöll sig till den kringliggande fornlämningsmiljön. Efter avslutad utredning skulle samtliga eventuella lämningar inom ytan vara kända i syfte att utgöra underlag för fortsatt handläggning i ärendet.

Metod

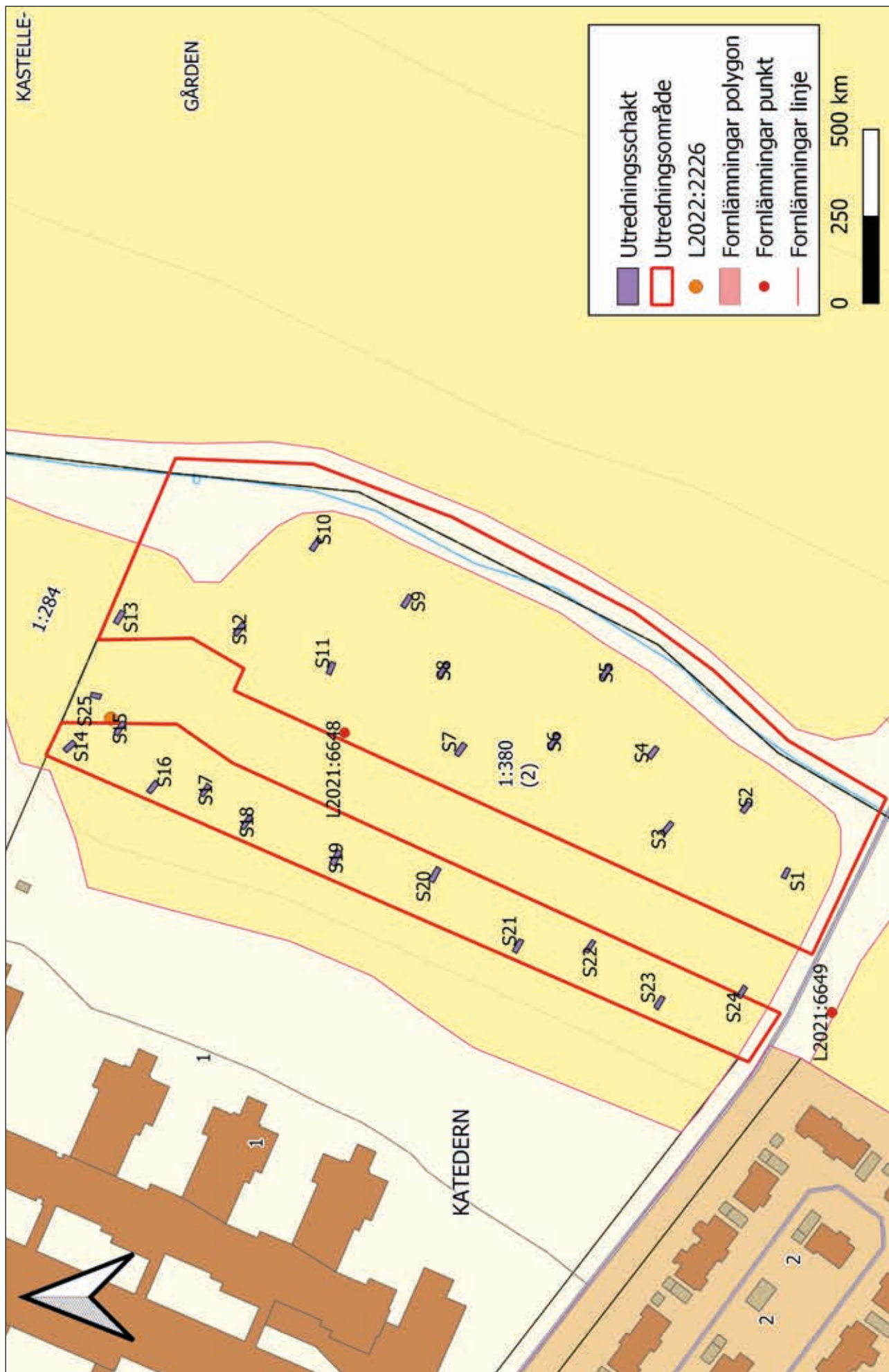
Utredningen genomfördes genom sökschaktsgrävning samt med hjälp av metalldetektering. Sökschakten upptogs jämnt över hela utredningsområdet men inga anläggningar påträffades i något av schakten. Tack vare den tidigare arkeologiska utredningen av VA-korridoren, som utfördes år 2014, fanns goda förhandskunskaper kring områdets markförhållanden och arkeologiska potential. Det var på förhand känt att sannolikheten att påträffa arkeologiskt material i form av anläggningar var låg samtidigt som lösfynd av metallföremål tidigare förekommit i området, varför hela utredningsområdet genomsöktes med metalldetektor.

Undersökningsresultat

Sammanlagt 25 schakt, om i regel cirka 1,2 x 3–4 meter, upptogs inom ytan (figur 3-4 samt bilaga 1). Där marken var som mest sank, samt där en vattenledning gick, upptogs inga schakt. Markstratigrafien bestod generellt av cirka 0,3 meter matjord, därunder grå lera. På flera håll var övergången mellan matjord och lera vag och svår att skönja. Tegel och annat recent material förekom på några ställen i matjorden (bilaga 1). Inga anläggningar framkom i sökschakten.



Figur 2. Översiktskarta över utredningsområdet med omgivande fornlämningar utmärkta. Fastighetskartan, skala 1:8000.



Figur 3. Översiktskarta över utredningsområdet med samtliga sökschakt samt metaldetektorfynd utmärkta. Fastighetskartan, skala 1:500.



Figur 4. Arbetsbild med översikt över en del av utredningsområdet. Arkeolog Cathrine Färnström och praktikant Johanna Pettersson Svärd vid ett av söschakten. Foto mot SO. Foto: Lina Håkansdotter.

Metalldetekteringen resulterade i ett mindre material, till största delen bestående av metallfragment från historisk tid. Ett metalldetektorfynd bedömdes kunna vara förhistoriskt, och registrerades som L2022:2226 (figur 5–7). Det bestod av ett cirka fyra centimeter stort fragment av ett metallbeslag, troligen bestående av brons eller annan kopparlegering. Fyndet röntgades och konserverades av Studio Västsvensk Konservering som kunde konstatera att det mellan plattorna, samt även till viss del utanpå föremålet, förekom kol. Det material som kunde skönjas mellan plattorna såg ut att kunna vara det material som suttit på och möjligen hållit ihop plattorna, och som sedermera bränts. Vidare visade röntgenbilder något som kan beskrivas som en ”stång” mellan plattorna. Denna gick inte att se utifrån, då ett eventuellt hål för stången var täckt med ytterligare en platta, alternativt något som kan liknas vid huvudet på en spik. Föremålet verkar alltså ha varit fastnitat i något. Det har inte närmare kunnat gå att fastställa exakt vad föremålet har varit eller göra en närmare datering (Madeleine Skogbert, e-postkorrespondens 2022-04-08).

Tolkning

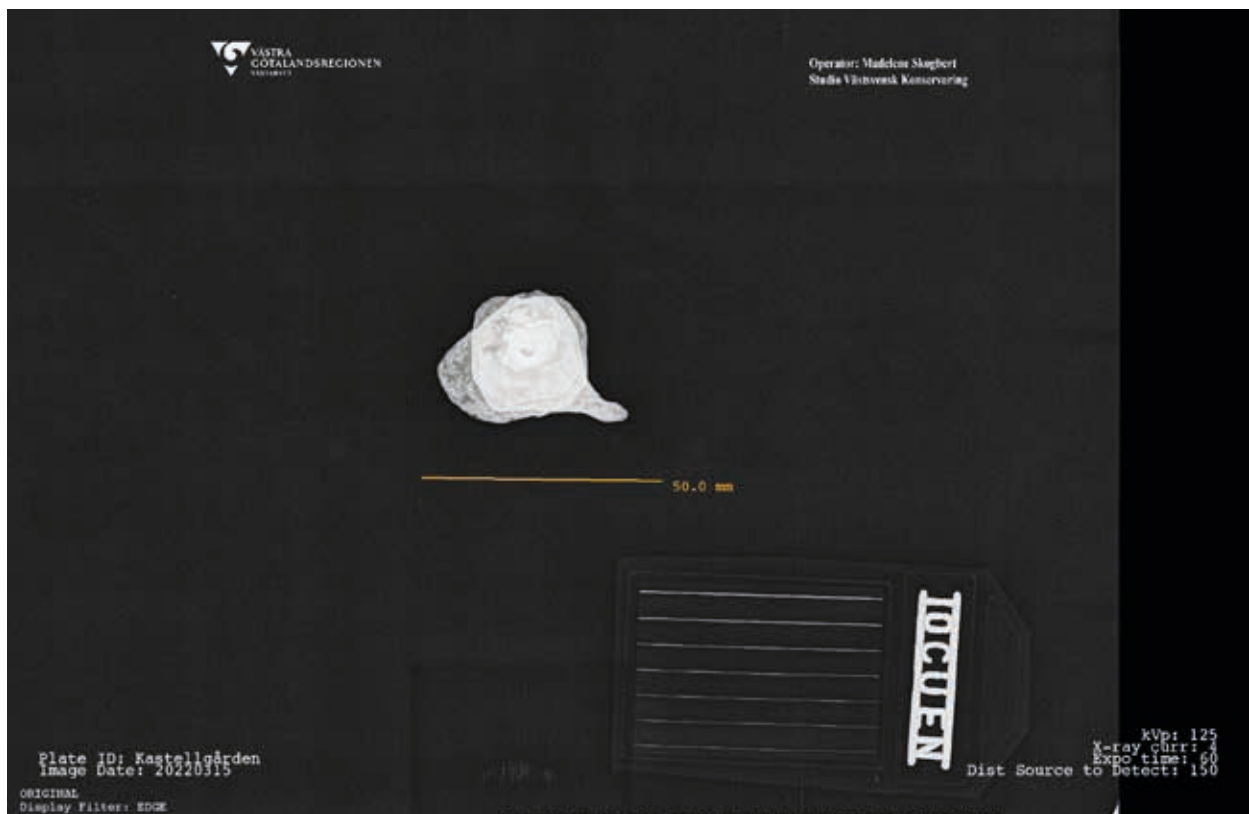
Söschaktsgrävningen resulterade inte i fynd av några förhistoriska anläggningar eller föremål. Metalldetekteringen resulterade i ett mindre material, till stor del bestående av metallskrot av historisk/recent karaktär. Fyndet av vad som kan tolkas som del av ett beslag i brons eller liknande kopparlegering registrerades som L2022:2226, fyndplats för övrig kulturhistorisk lämning. Fyndet tolkas vara ett fragment av ett beslag som varit fastnitat i ett organiskt material såsom läder. Då det påträffades som ett lösfynd i matjorden är det troligt att det kommer från en grav eller annan arkeologisk kontext som omrörts i samband med sentida jordbruk. Det stämmer väl överens med den bild av fyndmaterial som framkommit i närområdet tidigare, då flera metallföremål av förhistorisk karaktär påträffats i samband med metalldetektering av åkermarker sydväst om utredningsområdet, däribland L2021:6649 och övriga närliggande fynd, samt vid metalldetektering av boplatsen L1960:2388. Mängden kontextlösa metallfynd i matjordslagret indikerar att det troligen funnits sönderplöjda gravar i närområdet, vilket styrks av att det finns flera registrerade gravfält (L1967:5232 med flera) längs höjderna strax sydost om utredningsområdet.

Resultat gentemot undersökningsplanen

Målet med den arkeologiska utredningen steg 2 var att ta reda på huruvida fornlämningar berörs av det planerade arbetsföretaget. Det målet har uppfyllts.



Figur 5 och 6. Metalldetektorfyndet efter rengöring hos Studio Västsvensk Konservering, fotograferat från båda sidor. Skalstock saknas på bilden men föremålet är cirka fyra centimeter långt. Foto: Studio Västsvensk konservering.



Figur 7. Röntgenbild av metalldetektorfyndet. Foto: Studio Västsvensk konservering.

Antikvarisk bedömning

Fyndplatsen L2022:2226 är att betrakta som undersökt och borttagen. I övrigt påträffades ingenting av arkeologiskt intresse. Rio Göteborg rekommenderar inga ytterligare antikvariska åtgärder.

Fornlämningar är skyddade enligt 2 kap i kulturmiljölagen (KML) och genom miljöbalkens generella hänsynsregler, där stor vikt läggs vid hänsyn till kulturlämningar och kulturmiljöer. Ansökan om ingrepp i lämningar lämnas till Länsstyrelsen. För fornlämningar gäller att de förutom själva lämningen även omges av ett så kallat fornlämningsområde. Fornlämningsområdet utgörs av ett så stort område på marken som behövs för att bevara fornlämningen och ge den tillräckligt utrymme med hänsyn till dess art och betydelse.

Källor

Litteratur

- Bengtsson, Kristina 2017 Rapport från metalledetektorundersökning, Kastellegården 1:1, Ytterby s:n Bo. Kungahällaprojektet.
- Johansson, Thomas & Lyttkens, Sara 2017 Överföringsledning för VA. Ytterby, Hålda, Solberga och Torsby socknar, Kungälv kommun. Särskild utredning - Steg 2 samt kompletterande arkeologisk utredning. Rio Göteborg. Rapport 2017:2

Digitala källor

- Fornreg 2022 <https://app.raa.se/open/fornsok/>
- Madeleine Skogbert, Studio 2022-04-08 E-postkorrespondens
- Västsvensk Konservering

Bilagor

Bilaga 1. Schaktbeskrivningar G2133 AU Kastellegården

ID	Längd x Bredd	Matjordsdjup	Alvmaterial	Kommentar
S1	1,2 x 3 meter	0,3 meter	Silt, Lera	0,3 meter grässvål och grå siltig lera, därunder gråbrun siltig lera. 1 flinta i matjorden
S2	1,2 x 3,5 meter	0,3 meter	Silt, Lera	0,3 meter grässvål och matjord, därunder brungrå siltig lera.
S3	1,2 x 4,5 meter	0,3 meter	Silt, Lera	0,3 meter grässvål och matjord, därunder brungrå siltig lera med inslag av sten. Enstaka bitar modernt tegel i matjorden
S4	1,2 x 3,7 meter	0,3 meter	Silt, Lera	0,3 meter grässvål och matjord bestående av grå siltig lera, därunder brungrå siltig lera.
S5	1,2 x 3,8 meter	0,3 meter	Silt, Lera	0,3 meter grässvål och matjord bestående av grå siltig lera, därunder brungrå siltig lera.
S6	1,2 x 4,8 meter	0,3 meter	Silt, Lera	0,3 meter grässvål och matjord bestående av gråbrun siltig lera, därunder grå lera.
S7	1,2 x 4 meter	0,3 meter	Silt, Lera	0,3 meter grässvål och matjord bestående av gråbrun siltig lera, därunder grå lera.
S8	1,2 x 4 meter	0,3 meter	Silt, Lera	0,3 meter grässvål och matjord bestående av grå lera, övergår i grå lera där det är svårt att se övergången.
S9	1,2 x 4 meter	0,3 meter	Silt, Lera	0,3 meter grässvål och matjord bestående av gråbrun siltig lera, därunder grå siltig lera.
S10	1,2 x 3,8 meter	0,3 meter	Silt, Lera	0,3 meter grässvål och matjord bestående av gråbrun siltig lera, därunder grå lera. Vag övergång mellan matjord och lera.
S11	1,2 x 3,6 meter	0,3 meter	Silt, Lera	0,3 meter grässvål och matjord bestående av gråbrun siltig lera, därunder grå lera. Vag övergång mellan matjord och lera.
S12	1,2 x 4 meter	0,3 meter	Silt, Lera	0,3 meter grässvål och matjord bestående av gråbrun siltig lera, därunder grå lera.
S13	1,2 x 4 meter	0,4 meter	Silt, Lera	0,4 meter grässvål och matjord bestående av gråbrun siltig lera, därunder grå lera. Vag övergång mellan matjord och ren lera. Schaktet vattenfylldes snabbt.
S14	1,2 x 3,7 meter	0,3 meter	Silt, Lera	0,3 meter grässvål och matjord bestående av gråbrun siltig lera, därunder grå lera.

ID	Längd x Bredd	Matjordsdjup	Alvmaterial	Kommentar
S15	1,2 x 4,2 meter	0,3 meter	Silt, Lera	0,3 meter grässvål och matjord bestående av gråbrun siltig lera, därunder grå lera.
S16	1,2 x 3,8 meter	0,3 meter	Silt, Lera	0,3 meter grässvål och matjord bestående av gråbrun siltig lera, därunder grå lera.
S17	1,2 x 3,7 meter	0,3 meter	Silt, Lera	0,3 meter grässvål och matjord bestående av gråbrun siltig lera, därunder grå lera.
S18	1,2 x 4,3 meter	0,3 meter	Silt, Lera	0,3 meter grässvål och matjord bestående av gråbrun siltig lera, därunder grå lera.
S19	1,2 x 4,5 meter	0,3 meter	Silt, Lera	0,3 meter grässvål och matjord bestående av gråbrun siltig lera, därunder grå lera.
S20	1,2 x 4,5 meter	0,3 meter	Silt, Lera	0,3 meter grässvål och matjord bestående av gråbrun siltig lera, därunder grå lera med vassrötter.
S21	1,2 x 4 meter	0,3 meter	Silt, Lera	0,3 meter grässvål och matjord bestående av gråbrun siltig lera, därunder grå lera med vassrötter.
S22	1,2 x 4 meter	0,3 meter	Silt, Lera	0,3 meter grässvål och matjord bestående av gråbrun siltig lera, därunder grå lera, tegel i botten på matjorden.
S23	1,2 x 3,8 meter	0,3 meter	Silt, Lera	0,3 meter grässvål och matjord bestående av gråbrun siltig lera, därunder grå lera.
S24	1,2 x 3,6 meter	0,3 meter	Silt, Lera	0,3 meter grässvål och matjord bestående av gråbrun siltig lera, därunder grå lera.
S25	1,2 x 2,8 meter	0,3 meter	Silt, Lera	0,3 meter grässvål och matjord, 0,25 meter grå lera, därunder 0,45 meter grå/brunblandad lera. Ett flintavslag. Avloppsrör i botten av schakt.

