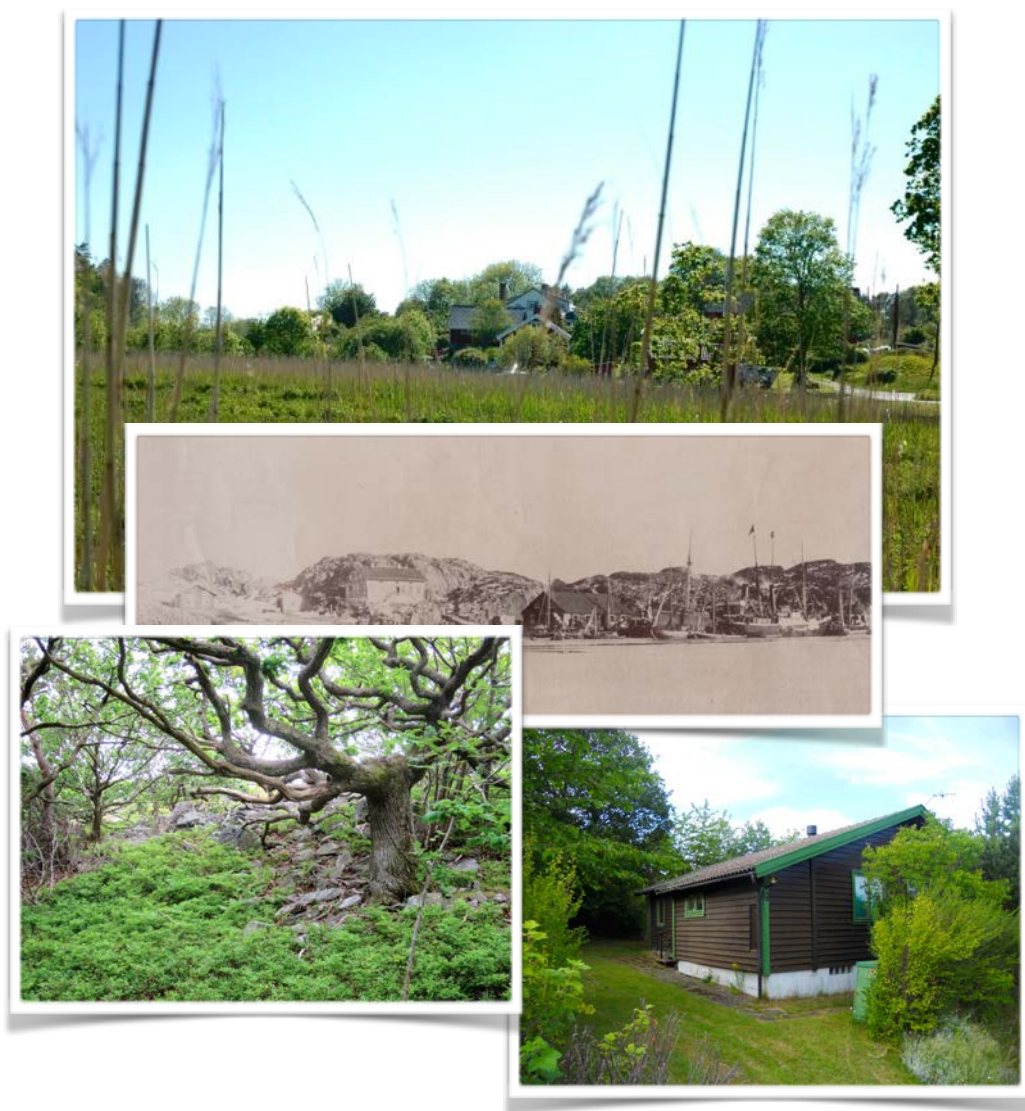


# NORRA INSTÖN

LANDSKAPS- OCH KULTURMILJÖANALYS



**ARCHIDEA**  
arkitektur inifrån och ut



SAMMANFATTNING	5
Allmänna intressen	5
Topografi, landskapets rumsligheter och siktlinjer	5
Fornminnen	6
Kulturlandskap med tre gårdsmiljöer	6
Fritidshusbebyggelse speglar samhällsutvecklingen	6
Kontinuitetsvärde från yngre stenålderns bosättningar	7
En måttligt bebyggd skärgårdsö	7
INLEDNING	8
Bakgrund	8
Allmänna intressen och skydd	9
Riksintressen	9
Strandskydd	9
Fornlämningar	9
Kulturminnesvårdsprogram	9
Detaljplaner	10
BESKRIVNING AV OMRÅDET	11
Kuperad terräng	11
Väg 168 delar Instön i en nordlig och sydlig del	11
Centralt kulturlandskap med tre gårdsmiljöer	11
Småskalig fritidshusbebyggelse	11
LANDSKAPSBILD OCH KULTURMILJÖ - FYSISKA YTTRINGAR	12
Landskapsanalys	13
Landskapets framväxt	13
Landskapsrum och siktlinjer	15
Bergen	19
Kulturmiljöanalys	20
Arkeologi och fornlämningar	21
Instön får bosättningar under den yngre stenåldern	21
Votivyxta vid Sjöängen	21
Industrilämning vid Djupudden	21
Sillfiskets inverkan på utvecklingen	24
Skärgårdsverken skapar arbetstillfällen	26
Vägar	26
Jordbruksbebyggelse, odlings- och betesmarker	30
Per Andersson och Nils Bengtsson förvärvar Instön	30
Instön 1:8 - "Westra halfgården"	31
Instön 1:234 - "Östra halfgården"	32
Instön 1:291	32
Instön 1:28 Framnäs	33
Instön 1:396 Sjöängen	33
Planer för europeisk badanläggning 1903	33
Instön får fritidshusbebyggelse från 1940-talet och framåt	34
Instön 1:398 - Villa Lisviken	34
Instön 1:65	35

Områden för fritidshusbebyggelse	35
VÄRDERING AV LANDSKAPSBILD OCH KULTURMILJÖ	37
Värdering av landskapsbilden	38
Värdering av kulturmiljön	38
Området bär spår av historisk kontinuitet	38
Fornminnen	39
Jordbruksbebyggelse, odlings- och ängsmarker	39
Fritidshusbebyggelse	40
TÅLIGHETSANALYS - REKOMMENDATIONER	41
Övergripande förhållningssätt vid utveckling av Norra Instön	41
Grönt delområde	41
Gult delområde	41
Ljusblått delområde	42
Mörkblåa delområden	42
Violetta delområden	43
Röda delområden	43
KÄLLOR	44
Informanter	45
Databaser	45
Kartor	45
Detaljplaner	45
Skriftliga källor	46
BILAGOR	47

---

## SAMMANFATTNING

---

### **Allmänna intressen**

Följande landskaps- och kulturmiljöanalys omfattar Norra Instön i Kungälv kommun. Från statligt och kommunalt perspektiv finns ett antal skydd som vi behöver ta hänsyn till vid förändring och utveckling av området. Strandskyddet för Norra Instön varierar mellan 0 till 300 meter och hela Instön omfattas av riksintresse för naturvård och friluftsliv. Riksantikvarieämbetets fornminnesregister har sju fornlämningar registrerade i området, varav ett av dessa förstördes i samband med ombyggnaden av väg 168 under 1990-talet. Kungälv kommun kulturminnesvårdsprogram från 1990 redovisar inte några byggnader eller miljöer från Instön. Befintliga detaljplaner anger inte något bevarandeskydd i form Q, q eller k. Däremot gäller de generella varsamhetsreglerna enligt Plan- och bygglagen (PBL) för detaljplanerade områden.

### **Topografi, landskapets rumsligheter och siktlinjer**

Terrängen på Norra Instön är kuperad med höga bergspartier som omger dalgångarna. I dalarna växer lövträd, buskar och på några platser barrträd. I nordväst finns ett sammanhängande kalare bergsparti med ett karaktäristiskt bohusslänskt utseende som är mer exponerad för hårda och salta vindar än övriga delar. Där har igenväxningen varit mer begränsad men centralt på bergsmassivet finns ett tidigare alkärr som nu till största delen är bevuxet med krattek. Öster om bergsmassivet ligger en bred dalgång i NNO-SSV riktning, som förgrenas i flera mindre dalgångar. I den breda dalgången låg brukningscentrum med huvuddelen av den uppodlade marken. Söder om brukningscentrum finns ett biologiskt värdefullt bälte med ädellövträd.

Det tydligaste landskapsrummet är ovan nämnda brukningscentrum som haft en ännu tydligare rumsbildning innan dagens igenväxning, som bidragit till att rummet har övergått till flera mindre landskapsrum. En fortsatt tillväxt av trädvegetation skulle göra att upplevelsen av landskapsrummen försvagas ytterligare.

I siktlinjen från väg 168 vid Instöbron mot nordväst skönjes fritidshuset i området Terra väl inbäddade i naturens grönska. Horisontlinjen utgörs av trädens kronor och inte av hustaken och huvudintrycket är en relativt grönskade ö med gles bebyggelse. Sett från samma väg, men väster ifrån, präglas siktlinjen av en kargare bild med bergsknallar närmast stranden och viss mänsklig aktivitet genom en småbåtsbrygga. De som färdas till sjöss norr om Instön erbjuds en vy med karg karaktär av en obebyggd skärgårdsö.

## **Fornminnen**

Inom området finns sju registrerade fornlämningar, varav ett förstördes 1990. Här har det påträffats fynd från tre boplatser från yngre stenåldern. Bland de mest anmärkningsvärda fynden finns en votivyxta i bärnsten. Vid det gamla hamnläget Djupudden finns en industrilämning, där det låg ett skärgårdsverk med sillsalteri och trankokeri.

## **Kulturlandskap med tre gårdsmiljöer**

Norra Instön har ett centralt kulturlandskap/brukscentrum, där den äldsta nuvarande gårdsbebyggelsen ligger traditionsenligt på torra och något höglänta lägen vid odlingsmarken. Gårdarna har tydligt avläsbara strukturer med mangårdsbyggnader, äldre fruktträdgårdar, ekonomibygnader och omgivande ängar, som tidigare varit odlingsmark.

Området är ett exempel på hur markanvändningen i dalgångarna har nyttjats av tidigare generationer och är även en rest av det omland som behövdes för att försörja befolkningen i Marstrand. Delområdet är känsligt för ny bebyggelse och rummets historiska funktion som jordbrukslandskap bör kunna läsas även i framtiden.

## **Fritidshusbebyggelse speglar samhällsutvecklingen**

Sveriges ekonomiska utveckling efter andra världskrigets slut ökade efterfrågan på fritidshus och Instöns fritidshusbebyggelse är fysiska avtryck från denna samhällsutveckling. Husen är väl anpassade till områdets topografi. Det gäller såväl den större anläggningen Villa Lisviken, ritad av den välkände göteborgsarkitekten Nils Einar Eriksson, som den senare småskaliga fritidshusbebyggelsen med mindre stugor och tomter. De bildar tillsammans ett tydligt tidsdokument från en epok i svensk historia, som präglades av stark framtidstro, ekonomisk tillväxt och förbättrade levnadsvillkor.

## **Kontinuitetsvärde från yngre stenålderns bosättningar**

Fornminnen och bebyggelse speglar samhällsutvecklingen från yngre stenålderns boplatser, jordbrukssamhället, industrialismens fiskerinäring till efterkrigstidens fritidshusbebyggelse. Norra Instön visar som helhet att det finns ett kontinuitetsvärde i området.

## **En måttligt bebyggd skärgårdsö**

Instön har karaktären av en måttligt bebyggd skärgårdsö. Det ställer höga gestaltningskrav på nybyggnation utifrån anpassning till topografi och landskapsbild. För att bevara karaktären av en måttligt bebyggd skärgårdsö bör därför den generella principen för nyexploatering vara att bygga vidare på den befintliga strukturen av mindre enklaver som är spridda i landskapet och samtidigt låta de öppna dalgångarna hållas fria från nybyggnation och igenväxning.

---

## INLEDNING

---

### Bakgrund

I översiktsplanen för Kungälv kommun framhålls sträckningen Tjuvkil till Marstrand som ett av kommunens mest attraktiva stråk, vilket innebär stora utvecklingsmöjligheter samtidigt som det finns ett ansvar att bevara områdets kvaliteter. Instön är ett av de kustområden som Kungälv kommun har valt att prioritera för boende med möjlighet till omvandling av fritidshus samt nyexploatering. Enligt översiktsplanen skall jordbruksmark som grundprincip inte användas för ny bebyggelse, särskilt betoning läggs på hushållning av den mest värdefulla jordbruksmarken.

### Syfte och mål

Kungälv kommun önskar en översiktlig undersökning och bedömning av Norra Instöns kulturmiljö och landskapsbild. Syftet med undersökningen är lyfta fram befintliga värden och tydliggöra dem. Målet är att ge förslag på hur dessa värden kan tas tillvara i kommande utbyggnad av området.

### Uppdrag och omfattning

Följande rapport har utförts av Archidea - arkitekt SAR/MSA Christina Östergren, inredningsarkitekt SIR/MSA Gunnar Grann och bebyggelseantikvarie Torbjörn Lindstedt - samt Waern Landskap - landskapsarkitekt LAR/MSA Kolbjörn Waern. Uppdragets omfattning är 146 timmar och har pågått under perioden juni 2015 till augusti 2015. Kungälv kommun har formulerat uppdraget enligt följande;

- översiktlig inventering av området tillsammans med arkivstudier för beskrivning av kulturmiljöns och landskapsbildens fysiska yttringar i text och bild. Kulturmiljöredovisningen skall även redovisa kända fornlämningar inom området,
- analyskarta som redogör för områdets karaktärsdrag och element såsom stråk, siktlinjer, rumsligheter, skala och komplexitet,
- redogörelse för de upplevelsebaserade kvaliteterna av kulturmiljö och landskapsbild,
- analys av historisk markanvändning och nuvarande funktion,
- identifiering och beskrivning av områdets kulturhistoriska värden, kvaliteter och strukturer samt vilka områden, som är särskilt värdefulla och varför, samt hur de påverkas av nybyggnation,
- bedömning av tålighet och kapacitet i landskapet/miljön för nybyggnation,
- redovisning av lämpliga planeringsförutsättningar för bebyggelse utifrån områdets karaktär och terrängförhållanden,



- rekommendationer till planeringsförutsättningar (hur området kan utvecklas och ta till vara värden) vid byggnation. Till dessa rekommendationer önskas en förklarande illustrationskarta.

Arbetet har innefattat arkivstudier, fältstudier, kontakter med Norra Instöns vägförening och Instö lids Ideella förening, Bohusläns museum samt boende, en mindre workshop/arbetsmöte för arbetsgruppen, värderings- och analysarbete som legat till grund för områdesvisa rekommendationer. Under arbetet har gruppen haft två möten med Kungälv kommun.

## Allmänna intressen och skydd

### Riksintressen

Hela Instön omfattas av riksintresse för naturvård och friluftsliv. Norra delarna av ön angränsar till riksintresseområde för yrkesfisket. Områden som är av riksintresse skall skyddas mot åtgärder som kan påtagligt skada deras värden eller möjligheterna att använda dem för avsett ändamål.

### Strandskydd

Områdets strandskydd varierar mellan 0-300 meter. Syftet med strandskyddet är dels att markområdet utmed vattnet skall vara tillgängligt för allmänheten, dels att bibehålla biologiska värden. Detta innebär ett förbud mot tillkommande bebyggelse och anläggningar. Dock kan förordnandet omprövas om särskilda skäl föreligger.

### Fornlämningar

Riksantikvarieämbetets fornminnesregister har sju fornlämningar registrerade i området vilka beskrivs utförligare i avsnittet Kulturmiljöanalys. Enligt Kulturminneslagen (KML) får fornlämningar inte förändras, skadas eller tas bort utan Länsstyrelsens tillstånd.

### Kulturminnesvårdsprogram

Kungälv kommun har ett kulturminnesvårdsprogram från 1990. Programmet redovisar inte några byggnader eller miljöer från Instön. Syftet med ett kulturminnesvårdsprogram (KMV-program) är att det skall fungera som ett kunskapsunderlag och verktyg vid prioriteringar av skilda intressen. Med tanke på ökat exploateringstryck, programmets ålder och den snabba förändringstakten i samhället kan det däremot finnas anledning att överväga revidering av KMV-programmet.

## Detaljplaner

Under slutet av 1950-talet och början av 1960-talet, tillkom byggnadsplaner för fritidsbebyggelse i området. Största tillåtna byggnadsarea för huvudbyggnad samt bestämmelser om minsta tomtstorlek varierar mellan de olika områdena. På nordvästra Instön finns ett större planområde från 1955 som aldrig blivit genomfört. Detaljplanerna har inte några Q, q eller k. Plan- och bygglagens varsamhetskrav innebär däremot att bebyggelsens "särart" och "karaktersdrag" skall tillvaratas vid ändring eller underhåll. Plan- och bygglagen gäller alltid, både exteriört och interiört, även om åtgärderna inte kräver bygglov. Fastighetsägaren eller byggherren är ansvarig för att lagen följs.

---

## BESKRIVNING AV OMRÅDET

---

### **Kuperad terräng**

Terrängen på Instön är kuperad med höga bergspartier. Dalgångarna mellan bergen är bevuxna med lövträd, buskar och på några platser barrträd. I nordväst finns ett sammanhängande kalare bergsparti med ett karaktäristiskt bohuslänskt utseende.

### **Väg 168 delar Instön i en nordlig och sydlig del**

Instön delas i mitten av väg 168 i en nordlig och i en sydlig del. De flesta husen på Instön är koncentrerade till den norra delen av ön. Huvuddelen av dessa är fritidshus och byggdes under 1950- och 1960-talen.

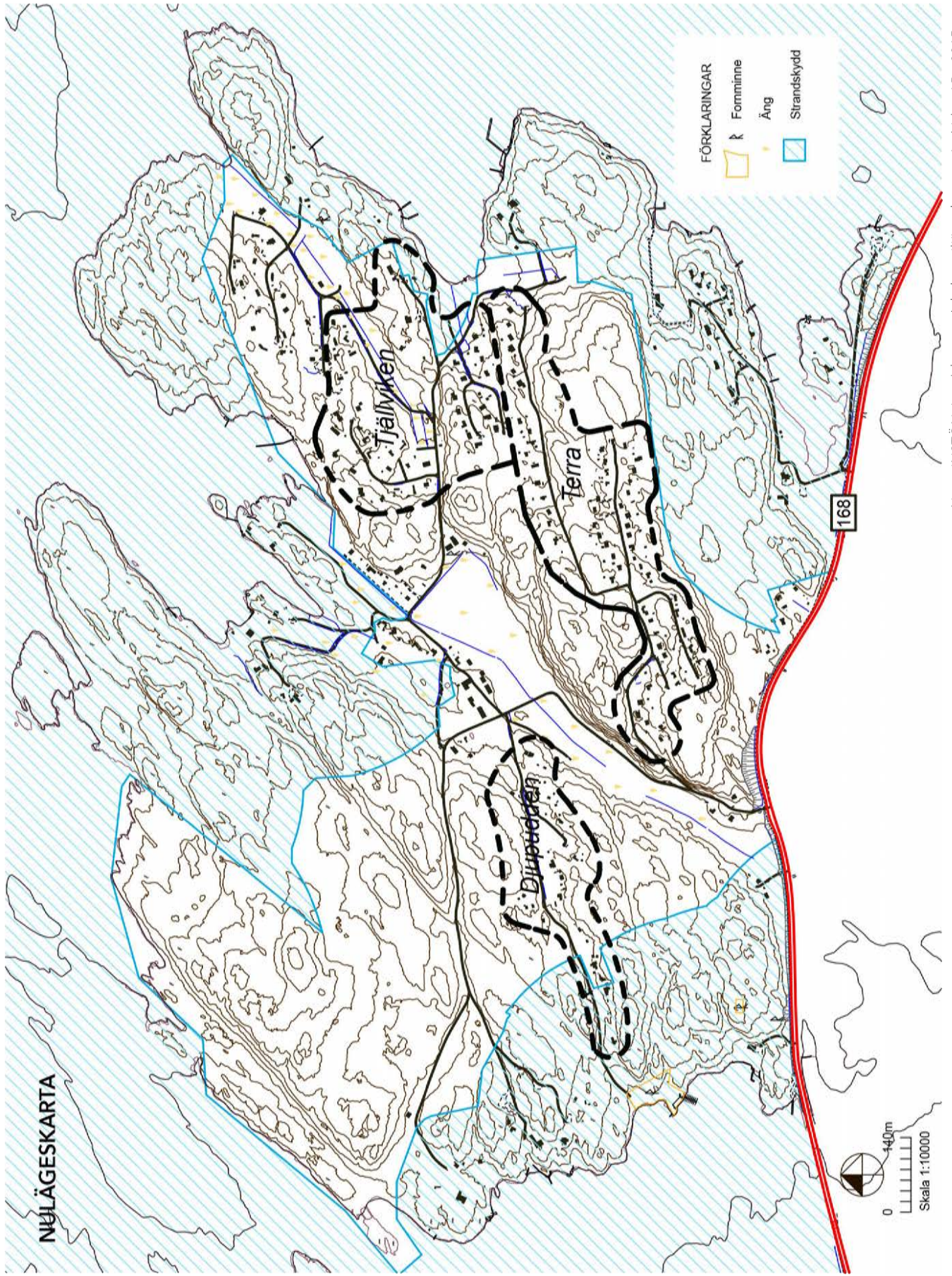
### **Centralt kulturlandskap med tre gårdsmiljöer**

Det aktuella området ligger norr om väg 168 och består av stora obebyggda naturområden i nordväst och ett centralt beläget kulturlandskap som sträcker sig i NNO-SSV riktning. I kulturlandskapet finns tre bondgårdsmiljöer. Området kantas i söder av en brant sluttande bergsformation och ett lövskogsbälte med inslag av ädellövskog. I kulturlandskapets mitt ligger två av de tre gårdarna intill varandra på en liten höjd som omgärdas av ett sammanhängande öppet och tidigare brukat landskap. Till gården i väster finns en stor fruktträdgård som kantas av en hamlad trädlinje. Öster om de båda gårdarna ligger den tredje gården. Den är belägen tätt inpå en vägsträckning och i det öppna landskapets blickfång.

### **Småskalig fritidshusbebyggelse**

Väster, söder och öster om kulturlandskapet sprider sig den småskaliga fritidshusbebyggelsen i landskapet. Stugorna ligger inplacerade i de små dalgångarnas kanter samtidigt som klippornas höjder har lämnats obebyggda. Fritidshusbebyggelsen är i huvudsak koncentrerad till tre områden;

- Djupudden i väster - ett mindre antal fritidshus som ligger utmed Djupudds-vägen,
- Terra i söder - området ligger på en höjd med utsikt över havet. Husen i området är små och ligger tätt på mindre tomter,
- Tjällviken i öster - ett område med aningen större hus och tomter än i Terra.



## Landskapsanalys

### Landskapets framväxt

Under en stor del av brons- och järnåldern, då havsytans nivå var högre än i dag, bestod norra delen av Instön av ett skärgårdslandskap med ett 15-tal öar åtskilda av grunda sund. Omkring år 1000 höjde sig de sista dalgångarna över havsytan och ön antog dagens kontur. Sist att torrläggas var den förhållandevis breda dalgång som i riktning NNO-SSV genomkorsar ön. Detta gav förutsättning för det jordbruk som senare etablerades på ön.

1827 års skifteskarta (bilaga 1) ger en god bild av hur öns landskap nyttjades vid denna tid. Brukningscentrum var beläget mitt på öns norra del, där den breda dalgången vidgar sig i mötet med flera mindre dalgångar. Här var även huvuddelen av den uppodlade marken belägen.



*Del av brukningscentrum med tidigare odlingsmark.*

De smala dalgångarna nyttjades som slåtterängar, även när bredden ibland bara var ett fåtal meter. En del slåttermark fanns även på strandängar, framför allt belägna på öns nordöstra del. Bergspartierna nyttjades som bete, troligen mest ljungbete men gräsklädda mindre områden fanns insprängda lite varstans.



*Smalare dalgång som nyttjats som odlingsmark.*

När 1827 års karta uppräktades var ön ännu mer trädfattig än vad den är idag. I anslutning till gårdsbebyggelsen fanns en del planterade eller skyddade lövträd, liksom troligen planterade fruktträd. Sannolikt påbörjades en igenväxning av de mest avlägsna och svårbergade dalgångarna omkring sekelskiftet 1900. Därefter kan trädvegetation ha etablerats även utmed den breda dalgångens sidor. Det var troligen nu som det idag biologiskt värdefulla bältet med ädellövträd började växa upp. När jordbruket upphörde runt 1950-talet påskyndades igenväxningen av den tidigare ängsmarken. Av landskapsvårdsskäl har de centrala delarna av den tidigare odlingsmarken därefter fortsatt att hävdas som öppen mark. När betesdriften upphörde påbörjade även återbeskogningen med framför allt björk och ek av bergspartiernas mer skyddade områden. Öns nordvästra del är mer exponerad för hårda och salta vindar än övriga delar och här har igenväxningen varit mer begränsad. Till detta bidrar även att berget här till stor del består av stora, släta hållar, utan de skrevor och sprickor där växtlighet kan etableras. Centralt på det stora bergsmassivet på öns nordvästra del finns dock ett tidigare alkärr som nu till största delen är bevuxet med krattek.



*Före detta åkermark under igenväxning.*



*Trädfattig hällmark i nordväst.*



*Vy över brukningscentrum som utgör det tydligaste landskapsrummet på Norra Instön. Arkivfoto.*

## **Landskapsrum och siktlinjer**

Öns centrala del med det tidigare brukningscentrum utgör det tydligaste landskapsrummet. Detta landskapsrum begränsades tidigare av de omgivande bergen vilket gjorde att rumsbildningen då var tydligare än idag. Med den trädvegetation som etablerats i området är rums känslan inte lika stark, och det stora rummet har övergått till flera mindre landskapsrum. Med en fortsatt tillväxt av trädvegetationen kommer upplevelsen av det stora landskapsrummet att försvagas ytterligare. De smala dalgångar som hålls fria från skymmande träd utgör likaså tydliga landskapsrum. I de dalgångar som är trädbevuxna är landskapsrummet svårare att uppfatta.

Resenärer som är på väg västerut erhåller från Instöbron en panoramavy över den sydöstra delen av norra Instön. I förgrunden ses halvön Brattholmen och där bakom norra Instöns sydöstra, klippiga strand med enstaka båtbygggor. Bakom stranden höjer sig terrängen mot fritidshusområdet Terra. Denna del av ön är relativt rikt trädbevuxen och fritidshusen ligger i allmänhet inbäddade i grönska. Därmed utgörs horisontlinjen av trädens kronor och inte av husens taksiluetter. Huvudintrycket är en relativt grönskande ö, glest bebyggd med fritidshus infogade bland träd och bergsknallar.





*I området Terra ligger fritidshusen inbäddade i grönska.*



*Ekar i området Terra utmed Instö lid.*

Ett par äldre hus nära vägen bidrar till resenärens bild av norra Instön, men i övrigt bjuder passagen på väg mot Marstrand inte på några ytterligare vyer in mot ön. På väg från Marstrand österut erhåller resenären vid passagen över Medsund (Mittsund) en kort glimt av miljön vid sundet i form av en småbåtsbrygga och bergknallarna närmast stranden.

Öster om Instön går Instö ränna, en inomskärsfarled för fritidsbåtar, flitigt använd när vädret är olämpligt för passage utanför Marstrand. Vid färd i Instö ränna passerar man på nära håll öns nordöstra del med Tjällvik och Kvarnudden. Det intryck som förmedlas här är av en skyddad och idyllisk sommarö med klippta gräsytor vid badstranden och spridd bebyggelse med fritidshus.



*Instön från Instö ränna. En skyddad och idyllisk sommarö med spridd bebyggelse av fritidshus.*

Vid färd på Älgöfjorden och Marstrandsfjorden norr om Instön ser man ön på avstånd. Härifrån framstår ön som en karg och obebyggd skärgårdsö, utsatt för vädrets makter.

Det finns idag ingen ordnad vandringsled på ön. En sådan led skulle kunna dras fram utmed stränderna på öns norra och västra del och genom det gamla odlingslandskapet i öns centrala del, en sträcka på 6-8 km. Det dominerande intrycket från en sådan vandring skulle bli orörda, klippiga stränder, med inslag av gammalt odlingslandskap och viss fritidshusbebyggelse (i nordost).

## Bergen

Den helt dominerande delen av öns areal (omkring 70-80 %) upptas av bergsmassiven. Genom de dalgångar som skär genom bergen kan ön delas in i 15-20 mer eller mindre distinkta bergspartier, beroende på hur man väljer att tolka några av de grundare dalgångarna. Större delen av dessa bergspartier är belägna på en höjd av 20-30 meter över havet. De högsta bergklackarna har en höjd över havet på drygt 40 meter och återfinns såväl i de nordvästra som de sydöstra delarna av norra Instön. Inom bergspartierna är terrängen ofta småkuperad, med ett flertal sänkor och dälder där trädvegetation etablerats. Denna variation har gett möjlighet att infoga fritidshus i terrängen utan stora ingrepp. Det stora bergspartiet på öns nordvästra del skiljer dock ut sig genom dess stora, relativt flacka och i stort sett helt trädlösa områden. Genom frånvaron av träd har man här fri utsikt åt alla väderstreck och besökaren får en stark upplevelse av himmel och hav, så som man ofta får på trädlösa öar belägna längre ut i skärgården.



*Instön domineras av bergsmassiv.*



## Kulturmiljöanalys

### Arkeologi och fornlämningar

Inom området finns sju registrerade fornlämningar som redovisas i tabellerna 1a och 1b. Det kan inte uteslutas att det finns fler fornminnen, som ännu inte påträffats. Enligt ett tillägg i fritexten till fornminnet med benämningen Lycke 148:1, har detta utgått i och med att det förstördes vid vägbygget 1990. Underlaget finns med i Riksantikvarieämbetets fornminnesregister enbart som en historisk dokumentation över områdets hittills påträffade fornlämningar.

### Instön får bosättningar under den yngre stenåldern

Arkeologen August Atterströms publikation från 1928 är en viktig källa som beskriver fynd och stenåldersboplatser på Marstrandsöarna. Fynd från tre boplatser i det aktuella området bekräftar att det funnits bofast befolkning redan under denna tid. Enligt Atterström kunde Instön bosättas under den yngre stenåldern på grund av landhöjningen, eftersom landskapet tidigare enbart bestod av karga berghällar.

### Votivyxan vid Sjöängen

Bland de arkeologiska fynden från yngre stenåldern finns bland annat en votivyxan av bärnsten. Votivyxan är funnen vid Sjöängen, i närheten av Mittsund. Votivfynd är vanliga från stenåldern och de var nedlagda som offer till "gudamakerna".

### Industrilämning vid Djupudden

Det största området som är skyddat som fornlämning är det gamla hamnläget och skärgårdsverket vid Djupudden. Udden blev en lämplig tilläggsplats på grund av skyddat läge och ett naturligt djup ända in till berget. Här har tidigare funnits ett silsalteri och trankokeri, ett skärgårdsverk, och verksamheten präglade hela Instön. På kartan från 1915 års hemmansklyvning finns två byggnader i området men äldre foton visar fler byggnader. Dessa revs under 1920-talet men området har rester kvar av en kajanläggning och en husgrund. I området finns även rester efter kulturväxter som äppelträd och vinbärsbuskar.

## Tabell 1a. Registrerade fornlämningar

### **Lycke 60:1 - röse från bronsåldern**

Antikvarisk bedömning: Fornlämning

Välbevarat långröse med en höjd på 0,8 meter, längd på 20 meter och bredd på en 6 meter i öst-västlig riktning. Röset består till största delen av rundade stenar som är 0,2-0,4 meter stora. Enstaka stenar är större.

### **Lycke 61:1 -stensättning från bronsålder/järnålder**

Antikvarisk bedömning: Bevakningsobjekt

Skadad stensättning som kan vara rester från ett sjömärke. Fornlämningen ligger på liten avrundad bergsklack/avsats i ett småkuperat bergsområde och har en höjd på 0,2 meter och en diameter på 7 meter.

### **Lycke 74:1 - fornlämningsliknande lämning**

Antikvarisk bedömning: Övrig kulturhistorisk lämning

Stensättning i en skreva på en liten låg bergsklack. Lämningen har en diameter på 3,5 meter och en höjd 0,1 meter.

### **Lycke 109:1 - boplats (stenålder/bronsålder/järnålder)**

Antikvarisk bedömning: Övrig kulturhistorisk lämning

Fornlämningen ligger på fastigheten i en smal nästan plan dalgång. Vid utgrävning som August Atteström (nr 25) beskriver 1928 har man funnit en boplats där har påträffats ganska mycket avfall och en del artefakter som en kärnyxa, en eldslagingssten, en såg, två pilspetsar, en konisk kärna, borrh och en skrapa. Lämningen var helt gräsbevuxen vid en besiktning 1989.

## Tabell 1b. Registrerade fornlämningar

### **Lycke 110:1 - boplats (stenålder/bronsålder/järnålder)**

Antikvarisk bedömning: Övrig kulturhistorisk lämning.

Fornlämningen ligger i en västlig sluttning på före detta åkermark. August Atteström beskriver 1928 att här har påträffats en hel del flintavfall, en skivskrapa, en skivborr, en kniv och en pilspets. Lämningen var helt gräsbevuxen vid en besiktning 1989

### **Lycke 148:1 - boplats (stenålder/bronsålder/järnålder)**

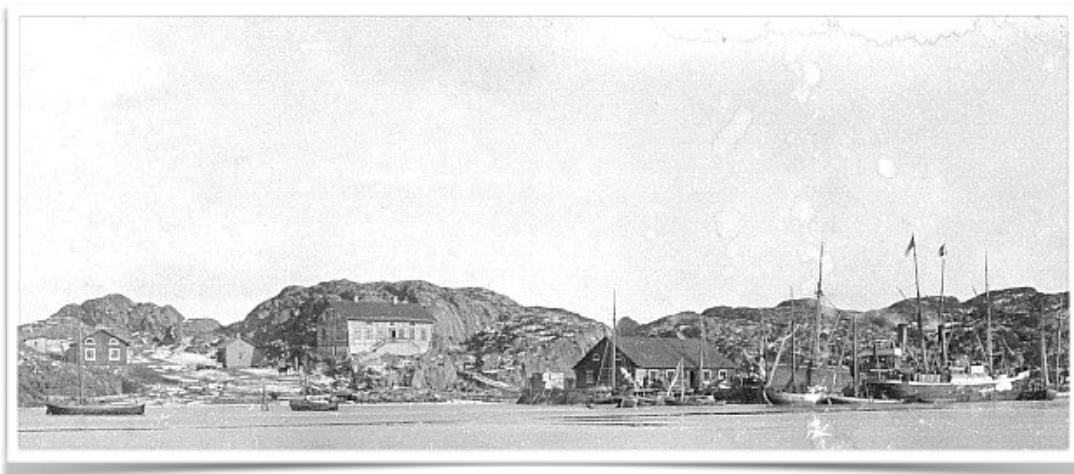
Antikvarisk bedömning: Övrig kulturhistorisk lämning

Boplatsen ligger på en för detta gip med branta bergsidor i norr och söder. Gipen är skyddad mot väst. Det har påträffats slagen flinta i vägsträckningen och på norra sidan av vägen, öster och väster om avtagsvägen mot Instölid, hittades en enkel avslagsskrapa, ett spån samt övrig slagen flinta inom ett cirka 10-30 meter stort område. Större delen av boplatsen är hel förstörd. tidigare fynd av skärvor och kärnor i en mörkelgrav en har en votivvaxa hittas av bärnsten enligt August Atteström 1928. I ett tillägg som är skrivet av Bo Tronde 1990-11-14 förstördes boplatsen i samband med vägbygget 1990. Enligt tillägget utgick därmed fornminnet.

### **Lycke 149:1 - livsmedelsindustri (sillsalteri/trankokeri)**

Antikvarisk bedömning: Fornlämning.

Industrilämning vid Djupudden som kallas för Verket. Hamnläge med djupt vatten ända in till stranden. Rester av anläggning från kajanläggningar, sillsalteri och trankokeri. Rester efter kulturväxter som äppelträd och vinbärsbuskar. Sillsalteri lär ha varit i bruk fram till 1900-talets början.



Äldre fotografier som visar verksamheten vid Djupuddens skärgårdsverk. Landskapsbilden var karg jämfört med i dag.





*Spår av anläggningen "Verket" vid Djupudden.*



*Rester av husgrund vid Djupudden. Området växer igen och det blir svårare att läsa av den historiska miljön.*

### **Sillfiskets inverkan på utvecklingen**

Det finns uppgifter om att Marstrand betalade skatt i form av sill redan under medeltiden. Bohusläns stora sillperioder - 1556-1588, 1752-1808 och 1878-1910 - gjorde att fisket utvecklades i ett industriellt format med sillsalterier, trankokerier och guanofabriker. Sillsalterierna kallades ofta för skärgårdsverk och tranet fick en viktig funktion för exempelvis belysning, skosmörja, matlagning, målning av hus och såptillverkning. Driften av sillsalterier, trankokerier och guanofabrikerna krävde stora mängder ved och torv, vilket påverkade landskapbildningen genom att stora delar av den skog som fanns på öarna avverkades.

### **Skärgårdsverken skapar arbetstillfällen**

Skärgårdsverken drevs många gånger av köpmän från Göteborg, men det hände även att bönder gick samman och startade samägda verksamheter. Fiskerinäringen blev en viktig extrainkomst för Bohusläns bönder och skapade både arbetstillfällen och avsättning av jordbruksprodukter. Den senaste sillperioden, 1878 - 1910, innebar en stor ekonomisk uppgång som skapade framtidstro för trakten. På Instön fanns vid den tiden flera skilda yrkesgrupper som fiskare, tunnbindare, strandsittare, sockenskräddare, sockenskomakare, militärer och en smed.

### **Vägar**

Det tidigaste kartmaterialet från 1827 (bilaga 1) visar dagens sträckning för Djupuddsvägen, som än idag används. Följer man denna österut kommer man till vägskälet för Tjällviksvägen, som sträcker sig i sydvästlig riktning mot Sjöängen. Tar man från Djupuddsvägen istället av på Tjällviksvägen österut, kommer man fram till huvudgården i brukningscentrum belägen i den stora dalgången. Följer man vidare dalgången mot nordost, kommer man fram mot en udde benämnd Hamne. Denna väg finns med på kartan från 1855 (bilaga 2). Hamne fungerade enligt protokollet från enskiftet 1827 som tillägningsplats i norr mot Marstrandsfjorden vid denna tid. Djupudden fick samma funktion mot väster.

Den ovan nämnda Tjällviksvägen mot Sjöängen gick fram till 1950-talet norr om det gamla odlingslandskapet. Även kartan från 1915 (bilaga 3) visar att vägen hade den sträckningen. Vid en granskning av den ekonomiska kartan från 1970 (bilaga 5) har Tjällviksvägen däremot fått sin nuvarande sträckning och vidare söder om det gamla odlingslandskapet.



*Djupuddsvägen mot öster från Djuoudden.*



*Tjällviksvägens nuvarande sträckning till vänster. Till höger Djupuddsvägen med den gamla avfarten till Tjällviksvägens sträckning norr om odlingslandskapet.*



*Instön 1:291 och Tjällviksvägen öster ut mot Tjällviken.*

Från huvudgården vidare österut, sträcker sig vägen ända fram till Tjällviken enligt 1855 års karta (bilaga 2). På kartan skrivs Tjällviken som Källviken. Det har funnits en sötvattenskälla vid viken och enligt en teori kommer namnet därifrån. En annan teori är att namnet kommer från norskans "tjeld", som är namnet på strandskata.

1915 års karta (bilaga 3) visar att vägen fortsätter ut till Tjällvikens södra udde, som på kartan kallas för "Strandplats". Udden har alltså använts som tilläggsplats. Innan vägen når "Strandplatsen" finns ett vägskäl och den vägen fortsätter söderut mot en brukad inäga. Från Tjällviksvägen norrut går en väg mot odlingslandskapet vid Kvarnudden. Denna ses först på 1930 års ekonomiska karta (bilaga 4).

I november 1940 invigdes vägen från Tjuvkil med färja över Instö ränna, vilken ersattes med bro år 1991.

1970 års ekonomiska karta (bilaga 5) visar bland annat att Tjällviksvägen fortfarande leds genom huvudgården och att det finns en vägsträckning i nordvästlig riktning norr om Djupuddsvägen ut mot Villa Lisviken i nordväst. Kartan visar även vägsträckningarna för Instö lid och den fritidsbebyggelse som tillkommit under början av 1960-talet. På grund av ökad trafik leds Tjällviksvägen på 1980-talet runt huvudgården i sin nuvarande sträckning norr om gården.



*Instöbron och vy mot det gamla färjeläget på Istöns östra sida.*



*Vy över Mittsund mot Instöns nordvästra udde från väg 168. Bilden är tagen från Koön.*

## Jordbruksbebyggelse, odlings- och betesmarker

Under 1500-talet lär det ha funnits 2 gårdar på Instön men deras placering på ön säger inte källorna någonting om. Den stora sillfiskeperioden 1570-1580-talet har troligen bidragit till att människor blev bofasta på Instön i större omfattning än tidigare. Instön har varit en viktig och betydelsefull komponent i det omland som försörjde Marstrand med mat och förnödenheter. Redan på 1600-talet kom präster och rådmän i Marstrand att äga gårdarna, men de bodde inte på Instön utan öbor brukade jordarna åt dem. När området blev svenskt 1658, i och med freden i Roskilde, ödelades landskapet till stora delar på grund av danskarnas härjningar. Från mitten av 1700-talet var de ännu en stor sillperiod som ledde till att det byggdes både sillsalterier och trankokerier. Under den här perioden hade Instön ett flertal olika ägare som säkert skulle kunna klassas som "sillpatroner". Brännvinsbrännerier var också en inkomstkälla, och varan efterfrågades av de många tillfälliga arbetarna vid skärgårdsverken. För jordbruken innebar det även avsättning för potatis.



*Brukningscentrum och huvudgården under 1900-talets första hälft.*

### **Per Andersson och Nils Bengtsson förvärvar Instön**

År 1823 köptes hela Instön av två bondefamiljer från Solberga, Per Andersson och Nils Bengtsson. De köpte Instön av Adolph von Sietzman, som var major vid Göteborgs garnisonsregemente. Skifteskartan från 1827 (bilaga 1) visar vilka marker av ön som tilldelas Per Andersson (A) respektive Nils Bengtsson (B). Kartan visar en kringbyggd gård omgiven av ett odlingslandskap och en stor fruktträdgård i söder samt att övriga dalgångar användes som odlings- och betesmarker. Protokollet från 1827 beskriver delningen av gården och delarna benämns "Westra halfgården" och "Östra halfgården". Här beskrivs även att "landningsplanen", tilläggsplatserna, vid Djupudden och Hamne fick användas gemensamt.

År 1855 sker en hemmansklyvning och kartan redovisar delning av själva fastigheten, men delningen av mangårdsbyggnadens sammanbyggda byggnadskropp skedde först omkring 1910. Ytterligare information om hemmansklyvningen finns i protokollet från 1855.



*Bostadshuset för Instön 1:8.*

### **Instön 1:8 - "Westra halfgården"**

Bostadshuset (nr 1. Analysskarta kulturmiljö) för Instön 1:8 är från slutet av 1700-talet. En renovering av huset genomfördes 1932. I dag pågår renovering och upprustning av huset. Nuvarande ekonomibyggnad är från 1950-talets mitt och ersatte då den gamla ladugården brunnit ned. Gården nyttjas inte för lantbruk i dag.



*Bostadshuset för Instön 1:234 som blev moderniserat under 1950-talet.*

### **Instön 1:234 - "Östra halvgården"**

Bostadshuset (nr 2. Analyskarta kulturmiljö) för Instön 1:234 är från slutet av 1700-talet och genomgick en stor ombyggnad under 1950-talet. Ekonomibygnaden är från 1910. Det bedrivs inget lantbruk på gården i dag men boningshuset används som året runt bostad.

Fastigheterna Instön 1:8 och Instön 1:234 omgärdas av ett kulturlandskap och har en gammal fruktträdgård som avgränsas i väster av en trädlinje av hamlade almar. Trädlinjen är planterad som ett vindskydd för trädgården mot sydvästvindarna. Ursprungligen gick Tjällviksvägen tvärs genom gårdarna, men på grund av successivt ökande trafik har vägen lagts om och fått sin nuvarande sträckning norr om gårdarna.

### **Instön 1:291**

I samband med en hemmansklyvning 1855 tillkom en tredje gård öster (nr 3. Analyskarta kulturmiljö) om de båda gårdarna Instön 1:8 och Instön 1:234. Mangårdsbyggnaden är från 1860 och har en välbevarad exteriör. Ekonomibygnaden är uppförd samtidigt som mangårdsbyggnaden och gården restaurerades 1922. I dag har stora delar av ekonomibyggnaden förfallit. Gården har en vacker placering i landskapet utmed Tjällviksvägen och sett från väster ligger gården i blickfånget och är ett landmärke i kulturlandskapet. Mangårdsbyggnaden används som året runt bostad.





*Bostadshuset för Instön 1:28 ligger i siktlinjen från väg 168 och Instöbron .*

### **Instön 1:28 Framnäs**

Framnäs (nr 4. Analyskarta kulturmiljö) uppfördes 1914 och ligger i blickfånget från väg 168 sett från öster. Mangårdsbyggnaden har genomgått en renovering med fönsterbyten och tillbyggnad under 2000-talet och är i första hand en viktig markör i landskapsbilden. Det bedrivs inget lantbruk vid fastigheten i dag.

### **Instön 1:396 Sjöängen**

Bostadshuset (nr 5. Analyskarta kulturmiljö) har flyttats från Heden på Instön och uppfördes här 1927. Mangårdsbyggnad och ekonomibygnad har förändrats både exteriört och interiört genom bland annat färgsättning, tilläggsisolering, fasadförändringar och fönsterbyten. Mangårdsbyggnaden har en timmerstomme och genomgår i dag en renovering. Nordost om bostadshuset, finns en naturstensmur och rester av en grindstolpe samt spår av den gamla vägen upp mot Tjällviksvägen. Det bedrivs inget lantbruk vid fastigheten i dag men huset används som året runt bostad.

### **Planer för europeisk badanläggning 1903**

Under början av seklet 1900 fanns det stora utvecklingsplaner för Instön som internationell badort. Det var det Londonbaserade företaget Polytecnic som ville utveckla en europeisk badanläggning på Instön och Koön tillsammans med Marstrand.

Projektet hade planer för en tågförbindelse till Lycke och färja vidare till Instön. I planerna ingick bland annat en spårvagnsförsedd aveny som kantades av villabebyggelse över Instön och Koön till Marstrand samt golfbanor, tennisplaner och en lustbåtshamn. Bristen på kommunikationer till fastlandet hade skapat dålig lönsamhet för öns jordbruk och Polytecnic kunde därför sälja in det enorma projektet (1903) till öns lantbrukare som förklarade sig villiga att sälja marken.

### **Instön får fritidshusbebyggelse från 1940-talet och framåt**

Polytecnic tankar om en europeisk badanläggning i storformat dog dessvärre sotsdöden och Instön kom istället att utvecklas till en ö för fritidshusbebyggelse under början 1940-talet.



*Vy över Mittsund, Djupudden och Villa Lisviken. Arkivfoto.*

### **Instön 1:398 - Villa Lisviken**

Välbevarad sommarvilla (nr 6. Analyskarta kulturmiljö) som uppfördes av familjen Carlander under åren 1939-1940. Villa Lisviken ritades av den välkände arkitekten Nils Einar Eriksson från Göteborg och var ett av de första sommarhusen på Instön.



*Välbevarat sommarhus från 1946.*

### **Instön 1:65**

Sommarhus från 1946 (nr 7. Analyskarta kulturmiljö). Huset har en siktlinje över Sjöängen mot sydväst och en välbevarad exteriör med spritputsad fasad, ursprungliga fönster och smidesräcke vid altanen.

### **Områden för fritidshusbebyggelse**

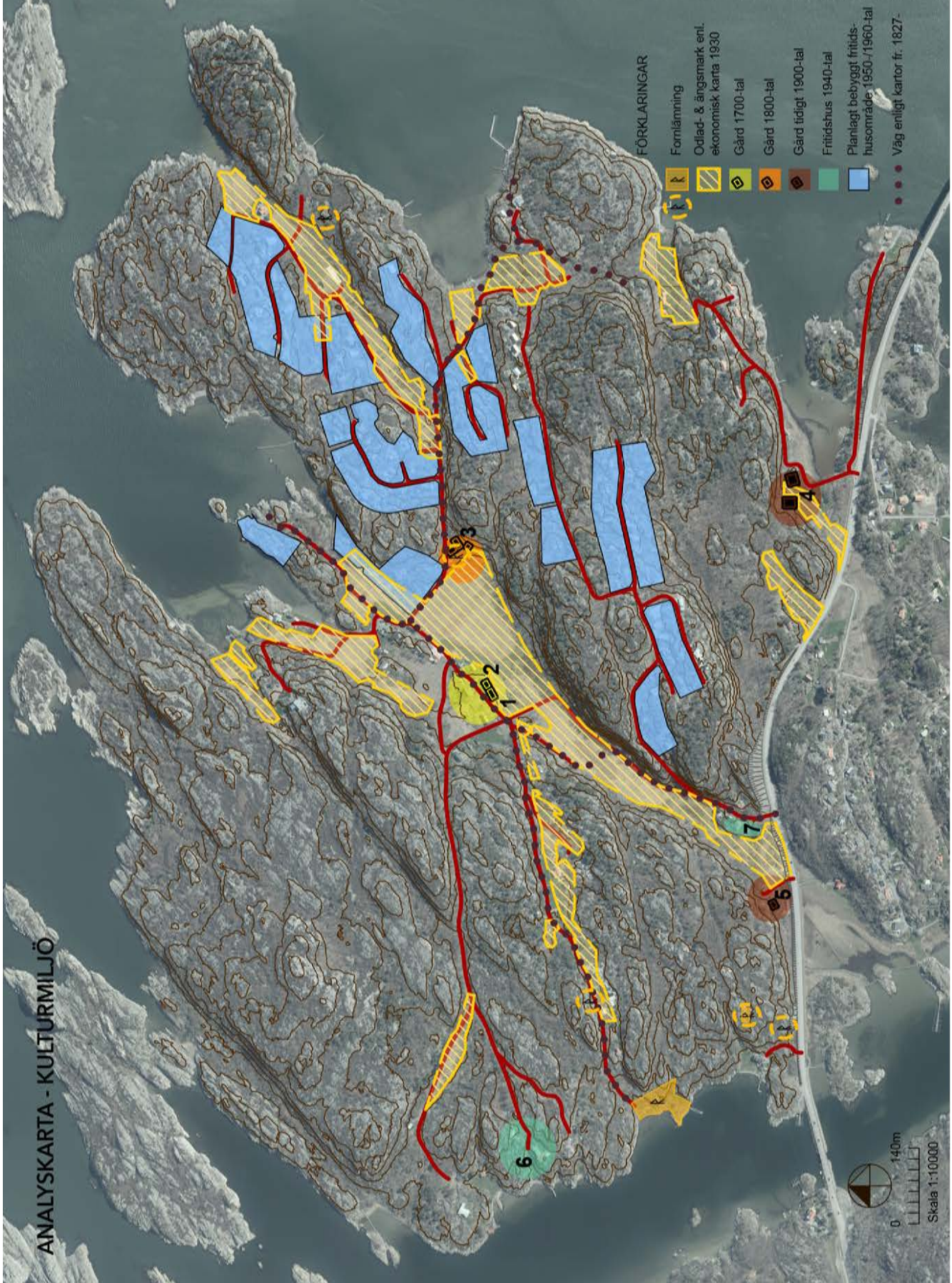
Det var på den nordvästra delen av ön, inom fastigheten Instön 1:55, som det första förslaget till detaljplanen för ett större fritidshusområde togs fram. Planen genomfördes däremot aldrig utan istället kom byggandet igång i de tre områdena Terra, Tjällviken och utmed Djupuddsvägen. Karaktäristiskt för de första fritidshusens var;

- placeringen i landskapet utan stora ingrepp i naturen,
- sadeltak,
- fjällpanel,
- två- och enluftsfönster med kopplade bågar.

Området Terra styckades av från Instön 1:8 och fritidshusen uppfördes för tjänstemän inom Göteborgs stad. Det var 57 tomter som bebyggdes från början och byggnaderna var små och låg tätt inpå varandra. Idag är det Instö lid Ideell förening som förvaltar områdetets vägar och föreningen har även 22 000 kvadratmeter obebyggd mark. Tjällvikens hus och tomter var aningen större än i Terra. Den tillåtna byggnadsarean för huvudbyggnaden varierar från 40 kvadratmeter till 100 kvadratmeter i fritidshusområdena. Husen är inte unika för Instön utan liknande sommarstugor byggdes även i exempelvis Tjuvkil och Rörtången.



*Två exempel på fritidshus med bevarad ursprunglig karaktär.*



### Värdering av landskapsbilden

Ur kulturhistorisk synpunkt och upplevelsesynpunkt har öns öppna dalgångar ett stort bevarandevärde. Genom att bevara dessa dalgångar från ytterligare bebyggelse kan det gamla kulturlandskapet förstås och banden till öns äldre historia bevaras. Detta förutsätter dock att resterna av det öppna odlingslandskapet skyddas från igenväxning.

Om man vill bevara intrycket av en endast måttligt bebyggd skärgårdsö bör de områden som befinner sig mest i siktlinjen från Instöbron inte bebyggas ytterligare. Detta gäller även den östra delen av ön som vänder sig mot Instö ränna. Även i övrigt bör bebyggelse undvikas som når över befintliga trädkronor varigenom taken på avstånd avtecknar sig mot himlen.

Det ligger ett värde ur friluftssynpunkt att kunna röra sig på en vandringsled runt öns stränder utan att känna närvaron av ny bebyggelse. Ur denna synpunkt bör ny bebyggelse placeras så långt från stranden att den inte syns från en strandpromenad.

Öns nordvästra del utgörs av ett stort bergsmassiv med måttliga höjdvariationer. Området besöks troligen av relativt få personer och en bebyggelse här skulle ha liten visuell påverkan på ön i övrigt eller på möjligheterna till friluftsliv. Å andra sidan skulle den känsla av orördhet och rymd som idag präglar detta område gå förlorad om området tas i anspråk för bebyggelse.

### Värdering av kulturmiljön

#### Området bär spår av historisk kontinuitet

Fornminnen och bebyggelse speglar samhällsutvecklingen från yngre stenålderns boplatser, jordbrukssamhället, industrialismens fiskerinäring till efterkrigstidens fritidshusbebyggelse visar på historisk kontinuitet och fortlöpande förändring i bebyggelsebeståndet. Norra Instön visar som helhet att det finns ett *kontinuitets värde* i området.

## Fornminnen

Inom området finns sju registrerade fornlämningar i Riksantikvarieämbetets fornminnesregister (FMIS), varav ett förstördes 1990. Här har det påträffats fynd från tre boplatser från yngre stenåldern. Bland de mest anmärkningsvärda fynden finns en votivyx i bärnsten.

Vid Djupudden finns rester kvar av industrilämningarna från ett av Bohusläns skärgårdsverk med sillsalteri och trankokeri. Fornminnet har ett *miljöskapande värde* för förståelsen av den historiskt viktiga fiskerinäringen. Rester från husgrund och kajanläggning syns tydligt och ger en bild av den verksamhet som bedrivits här. Det väcker känslor och nyfikenhet till fördjupad kunskap om Djupuddens storhetstid.

## Jordbruksbebyggelse, odlings- och ängsmarker

Den äldsta nuvarande gårdsbebyggelsen ligger traditionsenligt på torra och något höglänta lägen vid odlingsmarken. Ett tydligt *pedagogiskt värde* som förklarar hur marken har nyttjats under jordbrukssamhället. Spår av äldre vägstrukturer med grindstolpar finns exempelvis utmed Djupuddsvägen och Sjöängen. Murar som avgränsar åkermark och betesmark finns exempelvis både vid Sjöängen och Tjällviken. De tre gårdsmiljöerna har tydligt avläsbara strukturer med mangårdsbyggnad, ekonomibygnader och omgivande ängar som tidigare varit odlingsmark. En stor fruktträdgård finns bevarad intill den gamla huvudgården och den skyddas från sydvästvindarna av en trädplantering som består av hamlade almar. Jordbruksbebyggelsen har miljöskapande värden som viktiga inslag i kulturlandskapet och för landskapsbilden, där rumsliga och funktionella samband är avläsbara. Bebyggelsen vid de två äldsta gårdarna bildar en väl sammanhållen miljö och gårdsmiljön från 1860-talet utgör en estetiskt värdefull bebyggelsemiljö belägen intill Tjällviksvägen, i ett exponerat krönläge, och har en väl synlig placering i landskapet.

Gårdsmiljöerna har även *byggnadshistoriska värden* som visar på kulturmiljöns årsringar. Instön 1:291 har en välbevarad mangårdsbyggnad med ursprungligt utseende och byggnaden är i helhet och i detaljer välbevarad med äldre karaktär, ursprungliga proportioner och traditionella byggnadsmaterial. Instön 1:8 genomgår för närvarande en renovering och i dagsläget har mangårdsbyggnaden en delvis äldre bevarad karaktär med traditionella byggnadsmaterial och proportioner. Instön 1:234 genomgick under 1950-talet en modernisering och har en välbevarad interiör och exteriör från den tiden.

## Fritidshusbebyggelse

Villa Lisviken är sällsynt som anläggning. Byggnadens storlek och exteriöra utformning saknar motsvarighet i området och den har ett *arkitektoniskt värde* genom sina proportioner, fasadutformning och detaljer som samverkar till en arkitektoniskt tilltalande helhet. Det arkitektoniska värdet inbegriper även placeringen i och anpassningen till terrängen. Villa Lisviken har även ett *arkitekturhistoriskt värde* eftersom villan är ritad av den välkände göteborgsarkitekten Nils Einar Eriksson. Villan omnämns i tidskriften Byggmästaren 1941 och arkitektens särdrag beskrivs som förmågan *”att behärska skalan på byggnaden och dess detaljer i förhållande till platsen, behovet och materialet”*. Vidare beskrivs att *”Huset underordnar sig naturen, de bohösländska klipporna”*. Sommarvillan har vidare ett *socialhistoriskt värde* genom dess imponerande storlek med tennisbana och omgivande naturlandskap. *Ett personhistoriskt värde* ligger också i familjen Carlanders betydelse för Göteborgsregionens utveckling, framförallt relaterat till Svenska Kullagerfabriken (SKF).

Efter andra världskriget ökade efterfrågan på fritidshus. Bättre levnadsförhållanden, ökad fritid och privatbilismens utveckling medförde ökad rörlighet. Under 1960-talet infördes 5-dagars vecka och längre semestrar vilket ytterligare ledde till ökad efterfrågan på rekreationsområden. Instöns fritidshusbebyggelse uppvisar därmed *samhällshistoriska värden*. Fritidshusbebyggelsen är väl anpassad till områdets topografi och är ett tidsdokument från en period i svensk samhällsplanering med starten av ett tydligare offentligt ramverk för nyttjande av mark och gestaltning av vår fysiska miljö. Även Instöns fritidshusområden med småskalig bebyggelse har *socialhistoriskt värde*.



---

## TÅLIGHETSANALYS – REKOMMENDATIONER

---

### **Övergripande förhållningssätt vid utveckling av Norra Instön**

Instön har karaktären av en måttligt bebyggd skärgårdsö. Det ställer höga gestaltningskrav på nybyggnation utifrån anpassning till topografi och landskapsbild. För att bevara karaktären av en måttligt bebyggd skärgårdsö bör därför den generella principen för nyexploatering vara att bygga vidare på den befintliga strukturen av mindre enklaver som är spridda i landskapet och samtidigt låta de öppna dalgångarna hållas fria från nybyggnation och igenväxning.

### **Grönt delområde**

Grönmarkerat delområde är naturmark och strandskyddsområde. Delområdet utgörs av landskap med stora naturvärden som är mycket känsligt för ny bebyggelse. Strandskyddet syftar till att allmänheten skall ha tillgänglighet till vatten och stränder. Skyddet är också viktigt för det värdefulla naturliga växtlivet. Allmänhetens tillträde till området innebär också att området ej tål avgränsningar i form av staket som skapar barriärer. Strandskyddet innebär förbud mot framtida bebyggelse och anläggningar men förordnandet kan omprövas om särskilda skäl förekommer. Befintliga byggnader kan alltså efter prövning tåla tillbyggnad och eventuell kompletterande bebyggelse på redan bebyggda fastigheter. Den norra delen bör bevaras obebyggd, eftersom det fortfarande finns stora orörda områden intill havet. Delområdet omfattar även de skyddsvärda skogspartier med ädellövsträd omkring Terra och Instö lid.

### **Gult delområde**

Gulmarkerat delområde präglas av ett kulturlandskap, brukningscentrum, som ger en tydlig bild och förståelse för Instöns historiska markanvändning. I området finns bevarade äldre trädgårds-, odlings- och ängsmarker. Området är ett exempel på hur markanvändningen i dalgångarna har nyttjats av tidigare generationer och även en rest av det omland som behövdes för att försörja befolkningen i Marstrand.

Delområdet är känsligt för ny bebyggelse och rummets historiska funktion som jordbrukslandskap bör kunna läsas även i framtiden. Gårdsmiljöerna är därför känsliga för ny bebyggelsen som kommer för tätt inpå. Ny bebyggelse i fruktträdgården bör undvikas och den hamlade trädlinjen bör finnas kvar som vindbarriär. Efter prövning kan dock delar av området tåla nya byggnader i välanpassad arkitektur, material och kulörval. Vid tillägg av ny bebyggelse är det viktigt att de föregås av arkeologiska utredningar eftersom det inte går att utesluta att hittills okända fornlämningar finns inom området. Kulturlandskapets rum avgränsas av de barriärer i landskapet som berg och lövskog formar. Barriärerna bör hållas fria från ny bebyggelse.

## **Ljusblått delområde**

Fritidshusområde med små tomter i detaljplan från slutet av 1950-talet. Bebyggelsen är välplacerad i terrängen och det är en kvalitet att sträva efter vid tillbyggnader och framtida förtätningar av ny bebyggelse. Förändringar har skett av områdets bebyggelse och området tål mindre om- och tillbyggnader. Fönster, verandor, takutsprång och detaljer bör anpassas till byggnadens storlek. Kulörer bör vara i samklang med naturen. Nya tillbyggnader och eventuellt nya hus bör förhålla sig till befintliga byggnaders;

- inbördes placering med siktlinjer och placering i landskapet,
- terrängens topografi och höjdkurvor,
- övergripande byggnadsform och skala.

## **Mörkblåa delområden**

Fritidshusområden med aningen större tomtstorlekar än området som är markerat i ljusblått och de tål därför större tillbyggnader. Fönster, verandor, takutsprång och detaljer bör anpassas till byggnadens storlek. Kulörer bör vara i samklang med naturen. Nya tillbyggnader och eventuellt nya hus bör förhålla sig till befintliga byggnaders;

- inbördes placering med siktlinjer och placering i landskapet,
- terrängens topografi och höjdkurvor,
- övergripande byggnadsform och skala.

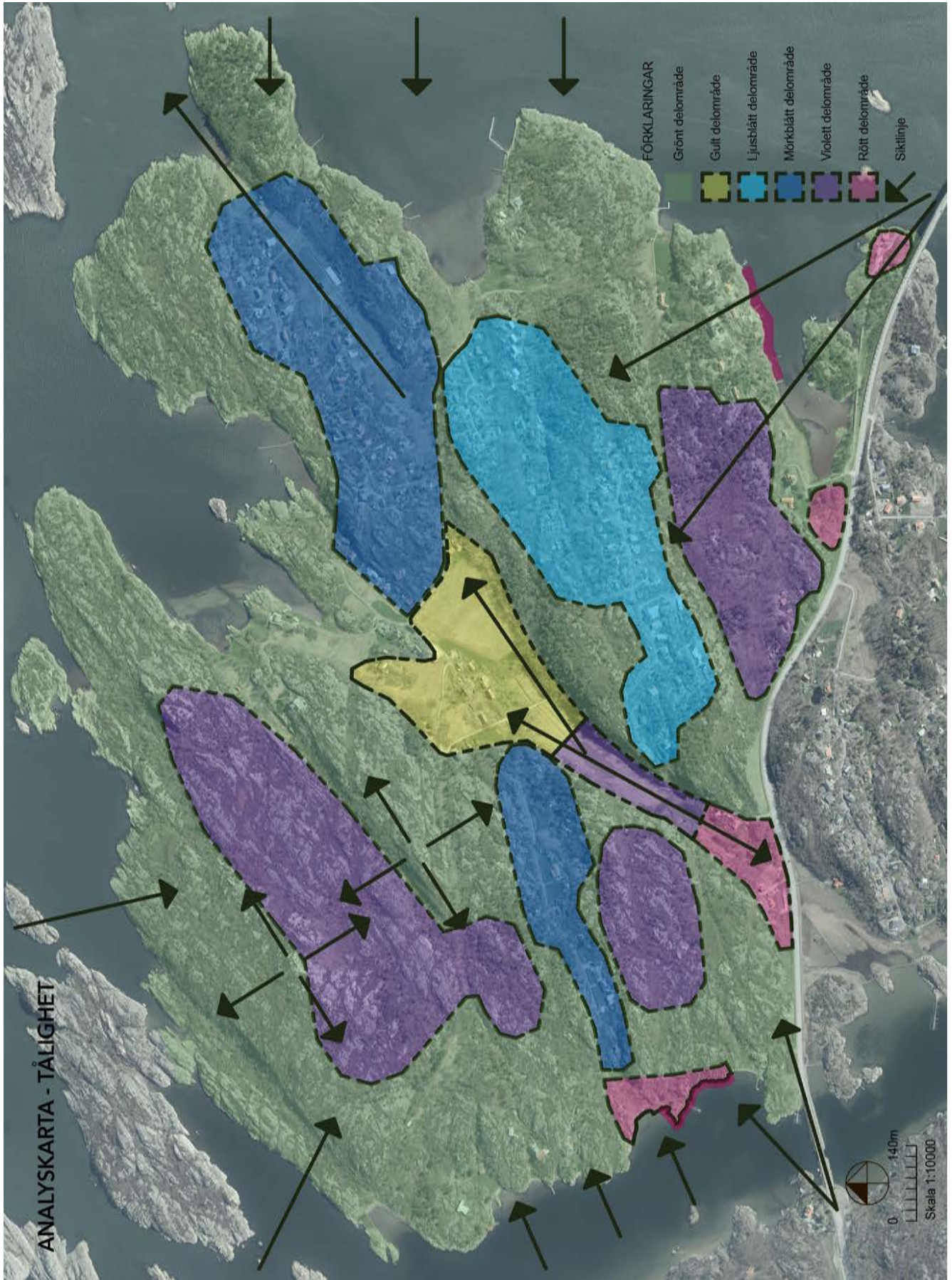
## **Violetta delområden**

Violetta delområden är till stora delar oexploaterade områden, som tål ny bebyggelse med väl avvägda inplaceringar i landskapet utifrån terräng och växtlighet på relativt stora tomter. I området som befinner sig i siktlinjen från Instöbron bör eventuell framtida ny bebyggelse inte byggas högre än befintliga trädkronor. Värdefullt är att landskapets höjdpunkter lämnas obebyggda samt att vägstrukturen dras i lågpunkterna, dalgångarna, i dessa violetta områden. Nya byggnader bör placeras utifrån siktlinjer i landskapet och terrängens höjdkurvor. Övergripande byggnadsform, skala samt kulör- och materialval bör harmoniera med landskapsbilden.

## **Röda delområden**

Röda delområden ligger i direkt närhet till kommunikationer via bil- eller vattenväg. De tål nya och/eller kompletterande verksamhetslokaler/servicebyggnader;

- området närmast Instöbrons fäste, tidigare färjeläge 1940-1991, ligger i blickfånget och kräver stor omsorg vid gestaltningen,
- området vid avfarten till Tjällviksvägen är början på kulturlandskapet med känsliga siktlinjer som bör beaktas. Det stora ingreppet i berget efter sprängningen för väg 168, öster om infarten till Tjällviksvägen, tål exploatering,
- området vid Djupudden har varit bebyggt och tål nya verksamhetslokaler inom vissa verksamhetsområden.



---

## KÄLLOR

---

### **Informanter**

Maud Holmeng, kassör, Instö lid ideell förening

Bengt Ludvig, ordförande, Norra Instöns vägförening

Lars Rydbom, Bohusläns museum

### **Databaser**

Historiska kartor, Lantmäteriet.

Fornminnesregistret (FMIS), Riksantikvarieämbetet.

### **Kartor**

Skifteskarta 1827.

Karta från hemmansklyvning 1855.

Karta från hemmansklyvning 1915.

Ekonomisk karta från 1930.

Ekonomisk karta från 1970.

Fastighetskarta, Kungälv kommun.

Karta strandskydd, Länsstyrelsen.

### **Detaljplaner**

Akt 39: Förslag till byggnadsplan för fritidsområde inom fastigheten Instön 1:55 från 1955.

Akt 49: Förslag till byggnadsplan för fritidsområde för del av Instön 1:8 från 1957.

Akt 50: Förslag till byggnadsplan för fritidsområde för del av Instön 1:51 från 1959.

Akt 52: Förslag till byggnadsplan för fritidsområde för del av Instön 1:5, 1:100 och 1:126 från 1962.

Akt 193: Förslag till ändring av byggnadsplan för fritidsområde för del av Instön 1:184 från 1971 reviderad 1973 och 1976.

## Skriftliga källor

- Ahlsén, Erik. Nils Einar Eriksson. Villa Lisviken. Byggmästaren. Stockholm, 1941.
- Atterström, August. Stenåldersboplatser å Marstrandsöarna. Bidrag till kännedom om öarnas fornhistoria. Göteborg, 1928.
- Björkman, Sten; Ohlén, Carl-Eric Waldemar von Sydow. Sten Svenska gods och gårdar. Bohuslän. Uddevalla, 1940.
- Bydén, Stefan; Schmidtbauer Crona, Jan; Wallman, Kristina. Miljökonsekvensbeskrivning av Idealbild Marstrand. Melica 2007.
- Duhs, Henry; Holst Anna. Instöland - vision med tradition. Stockholm, 1999.
- Holmberg, Axel E. Bohusläns historia och beskrivning. Tredje delen: Tjörn, Inland och Hisingen. Örebro, 1867.
- Kungälvs kommun. Kulturminnesvårdsprogram. Kungälvs kommun. Uddevalla, 1990.
- Kungälvs kommun. Instön. Delöversiktsplan. Samrådshandling 2002-04-22. Kungälvs kommun i samarbete med GF-konsult, 2002.
- Kungälvs kommuns. Översiktsplan 2010, Kungälvs kommun, 2010.
- Löfgren, Maj. Instön. Göteborg, 1991.
- Nordström, Christer. Fritidshusbebyggelse på Instön. Examensarbete i arkitektur. Chalmers Tekniska Högskola, Göteborg, 1976.
- Sahléns förlag. Bohusläns bygd och folk. En minnesbok. Malmö, 1959.
- Samuelsson, Evert. Öar i Väst, del 1: Öar i Väst. Bankeryd och Tjuvkil 2000.
- Samuelsson, Evert. Öar i Väst, del 9: Instön. Bankeryd och Tjuvkil 2000.
- Westerlind, Ann Mari. Kustorter i Göteborgs och Bohus län. Bebyggelsens tillväxt och framtid. Statens råd för byggforskning. Stockholm, 1983.

# BILAGA 1

## BILAGOR



Skifteskarta från 1827.

## BILAGA 2



Karta från hemmansklyvning 1855.



BILAGA 3



Karta från hemmansklyvning 1915.

## BILAGA 4



Ekonomisk karta från 1930.

## BILAGA 5



Ekonomisk karta från 1970.