



naturrum

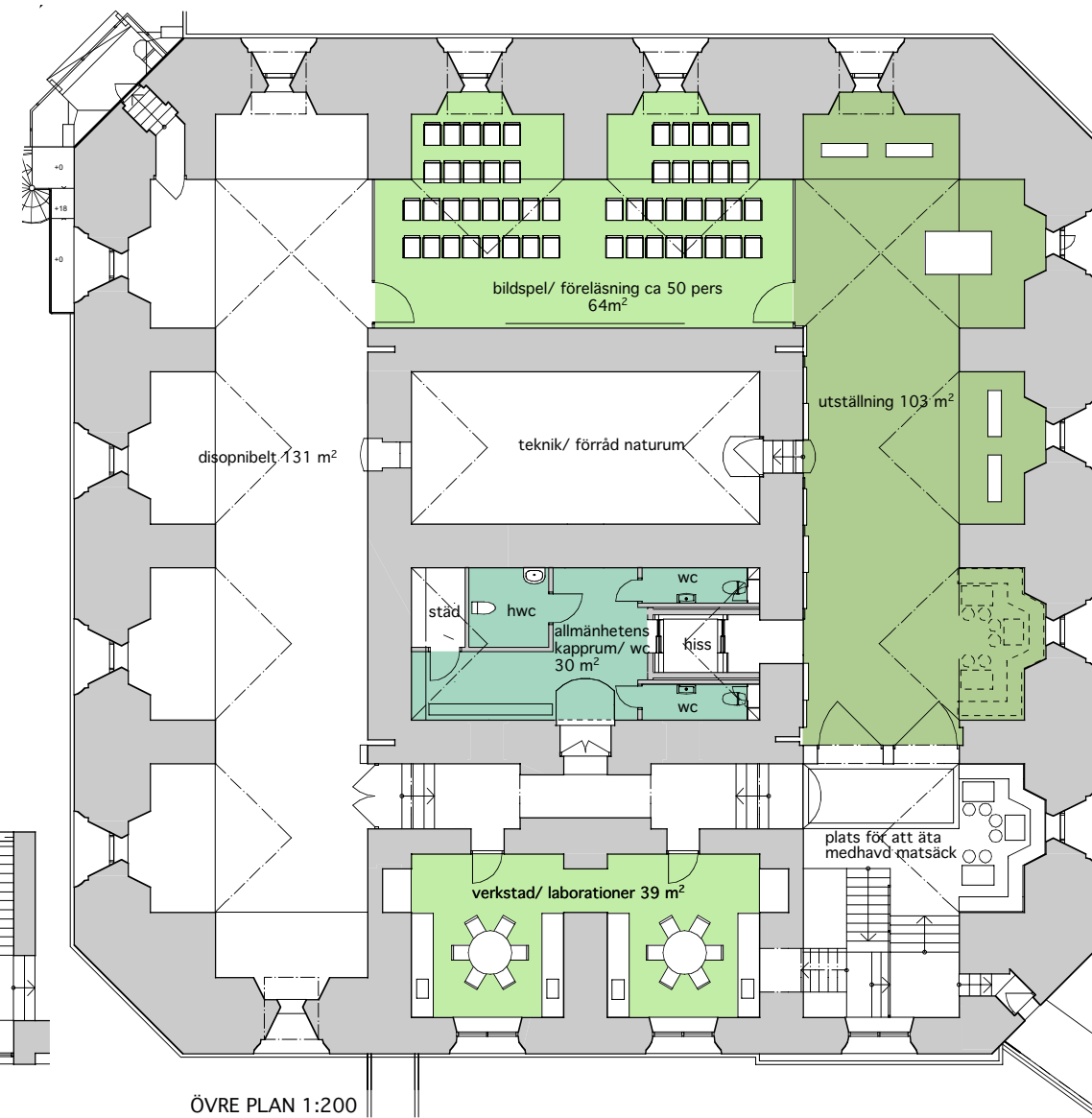
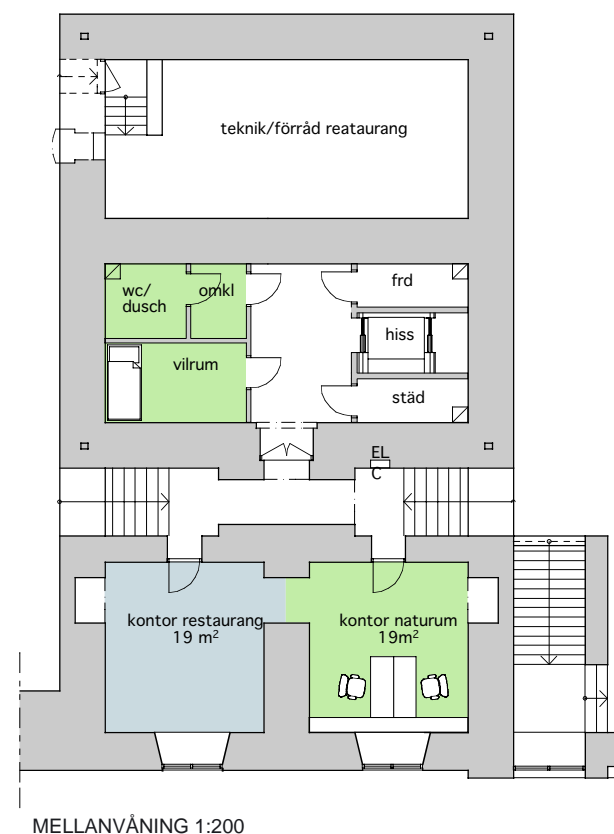
Marstrand, Södra strandverket FÖRSLAG 2008-10-31 / GAJD arkitekter



LÄNSSTYRELSEN
VÄSTRA GÖTALANDS LÄN



STATENS
FASTIGHETSVERK



Naturum på Marstrand

Redan vid färjan möts besökaren av tydlig skyltning som leder till Södra strandverket. Fristående skyltar utanför borggården bjuder in och berättar om verksamheten. På gården finns beskrivning av naturleder och möjlighet till utomhusutställningar. Detta blir startpunkt för naturumets verksamhet och knutpunkt för naturvandringen på ön.



Entré/ reception/ butik

Strandverkets tunga träportar står uppställda. Klimatskyddet utgörs av moderna glasdörrar. Entrérummet fungerar som en neutral zon. Utrymmet i embasyren, kan disponeras för avhängning med sittbänkar och gott om plats för skolbarnens ryggsäckar. Här finns utrymme för grupper att samlas inför guideade turer. Från det yttre rummet leds besökaren självklart in till receptionsmiljön. Här avgränsar embasyren på ett naturligt sätt receptionens verksamhet med bra utrymmen för förvaring och kontorsarbete. I anslutning till receptionen finns butik och datorstation.

Kaprum och toaletter

I direkt anslutning till receptionen finns hissen. Kaprum och wc placeras på det övre planet och nås direkt från hissen eller via trappan.

Utställningslokaler

Utställningslokalerna fördelar sig på två plan. En möjlig uppdelning är att bottenplanet huserar tillfälliga utställningar –att det finns ett nyhetsvärde och att det är värt att ta varvet runt utställningen även om man bara skall gå till serveringen. Det övre planet skulle kunna lämpa sig för den fasta utställningen med hör- och filmsal i direkt anslutning.

Bibliotek/ läshörna

En avskild läshörna kan ordnas i en av embasyerna i anslutning till utställningen. Förslagsvis i gränslandet mellan servering och utställning.

Samlingssal/ hörsal

Samlingssal för filmvisning och föreläsningar placeras på det övre planet mellan utställning och en disponibel yta. Salen rymmer ca 50 pers och avskärmas med glasväggar med dörrar som vid behov kan stå i uppställt läge. Rummet skall kunna mörkläggas.

Verkstad/ laborationer

Utrymmet mot gården på det övre planet disponeras för verkstad. Här kan olika laborationer pågå parallellt i de två rummen och eleverna kan arbeta i mindre grupper.

Servering

Café /restaurang placeras i bottenplanet i anslutning till det befintliga köket. Köket kan utvidgas till lämplig storlek för att fungera fullt ut som restaurangkök. Serveringen rymmer minst 70 pers och nås via utställningen eller direkt från entrén via trappa över mellanplanet. Inlastning sker på samma sätt som idag. Utrymmet i anslutning till befintligt (ej normenligt) hwc disponeras som personalutrymme där ett wc byggs om till dusch och omklädningsrum. Vilrum på mellanplanet kan samutnyttjas av de båda verksamheterna.

Plats för fika

För besökare med egen matsäck ordnas utrymme med fasta sittbänkar bord och stapelbara pallar i embasyren i den övre trapphallen.

Personalutrymmen

Mellanplanet disponeras för personalutrymmen. Två st rum för kontorsarbete fördelas mellan naturumets och restaurangens verksamhet. I anslutning till dessa finns vilrum, dusch och toalett. På detta plan finns inga funktioner för allmänheten, däremot bör trappan och korridorpassagen kunna användas av allmänheten som genväg till serveringen.

Disponibel yta

På det övre planet redovisas ca 130 m² som disponibel yta. Denna yta kan utnyttjas flexibel för restaurangens eller naturumets behov.

Förråd

Det finns gott om förrådsytor i huset som kan fördelas mellan naturumets och restaurangens verksamhet. De större utrymmena innehåller en hel del fasta tekniska installationer men går även att utnyttja som förråd.

Kommunikationer

Huset har en inbyggd svårighet med sin kärna av tre våningsplaner som inte korresponderar höjdmässigt med de kringliggande salarna. Hissens placering är given utifrån tidigare planerade och genomförda tekniska installationer i byggnaden. Hissen kommer inte att kunna fungera som en helt neutral access till annan verksamhet i huset. Det krävs att man vid behov kan passera genom naturumets utrymmen för att nå den disponibla ytan.

Utblicken

Taket kommer fungera som utsiktspunkt för naturumets besökare. Här kan man få en fin utblick över omgivande skärgård. Fasta kikare kan placeras vid murkrönet. Taket kommer av allt döma inte att kunna tillgängliggöras med hissen. En möjlighet kan vara att installera en trapplift.

Borggården

Gården blir ett komplement till naturumets- och restaurangens verksamhet. Uteserveringen får sin givna placering i vindsyddat soligt läge mot den norra muren. Man kan ordna utomhusutställningar och genomföra laborationsövningar här. En arbetsbänk med anslutning till markavlopp kan placeras mot en mursida.

Uteplats

Mellan Strandverkets A och B byggnad utanför förbindelsegalleriet finns en bergslänt som pga landhöjningen ökat i storlek sedan anläggningen byggdes på 1800-talet. Med sitt soliga läge och vattenkontakt är det en fin plats att vistas på. Här kan man ta vatten- och växtprover och göra hävningar. När vådret tillåter kan man ha utomhusfika här. En öppning i en av kanonischerna ger god tillgänglighet för funtionshindrade och ett ökat flexibelt användande av gården.

Kajplats

Möjligheter till utfärder med båt skall finnas kopplat till naturumet. I direkt anslutning till Strandverket löper en pir ut där turbåten kan angöra.

Naturstigar

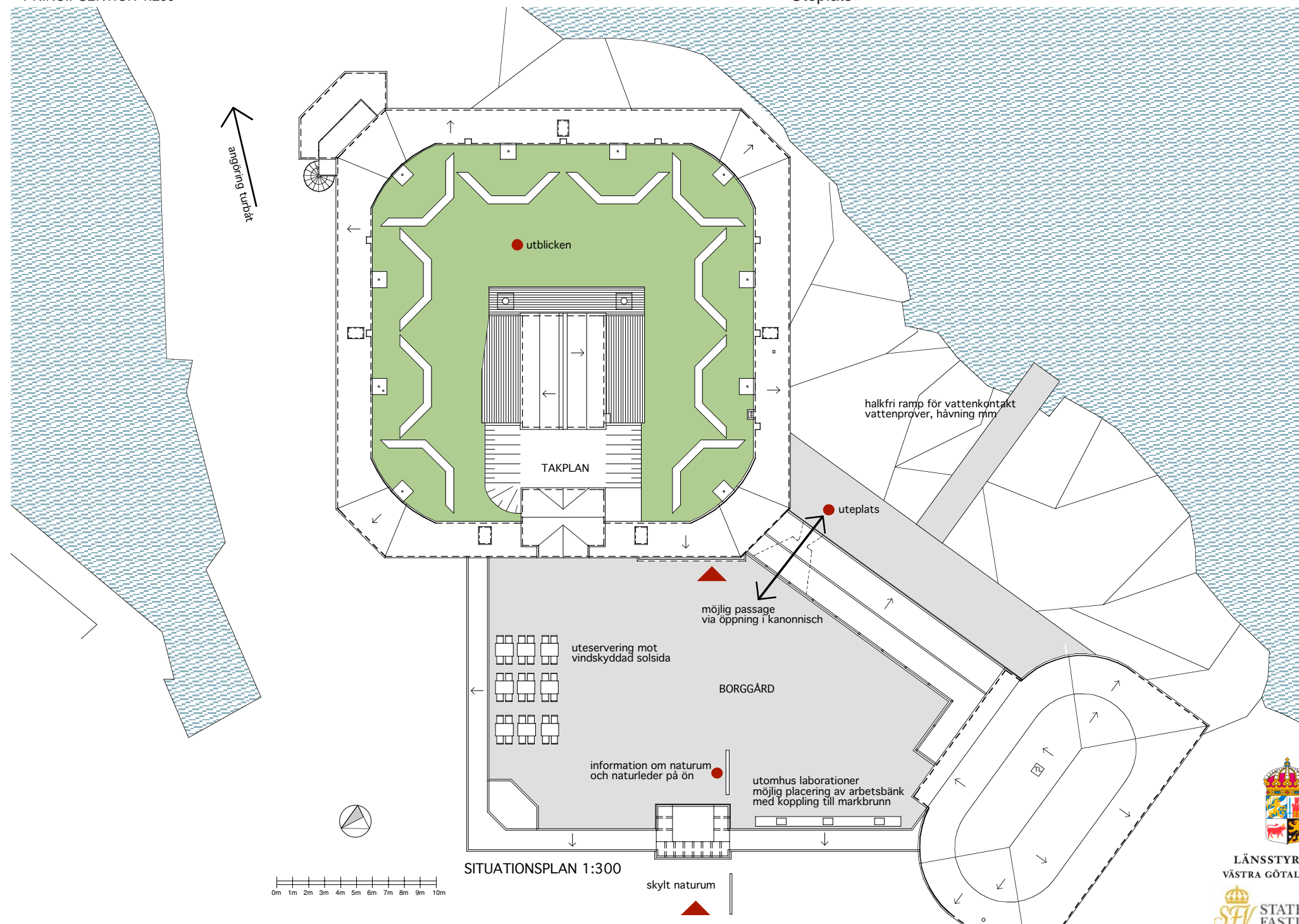
Med utgångspunkt från Strandverket kommer naturstigen att löpa runt ön. Det är viktigt att naturstigen görs tillgänglig för alla. Nivåskillnader måste utjämnas och tas upp med ramper och broar över bergsklyftor.



PRINCIPSEKTION 1:200

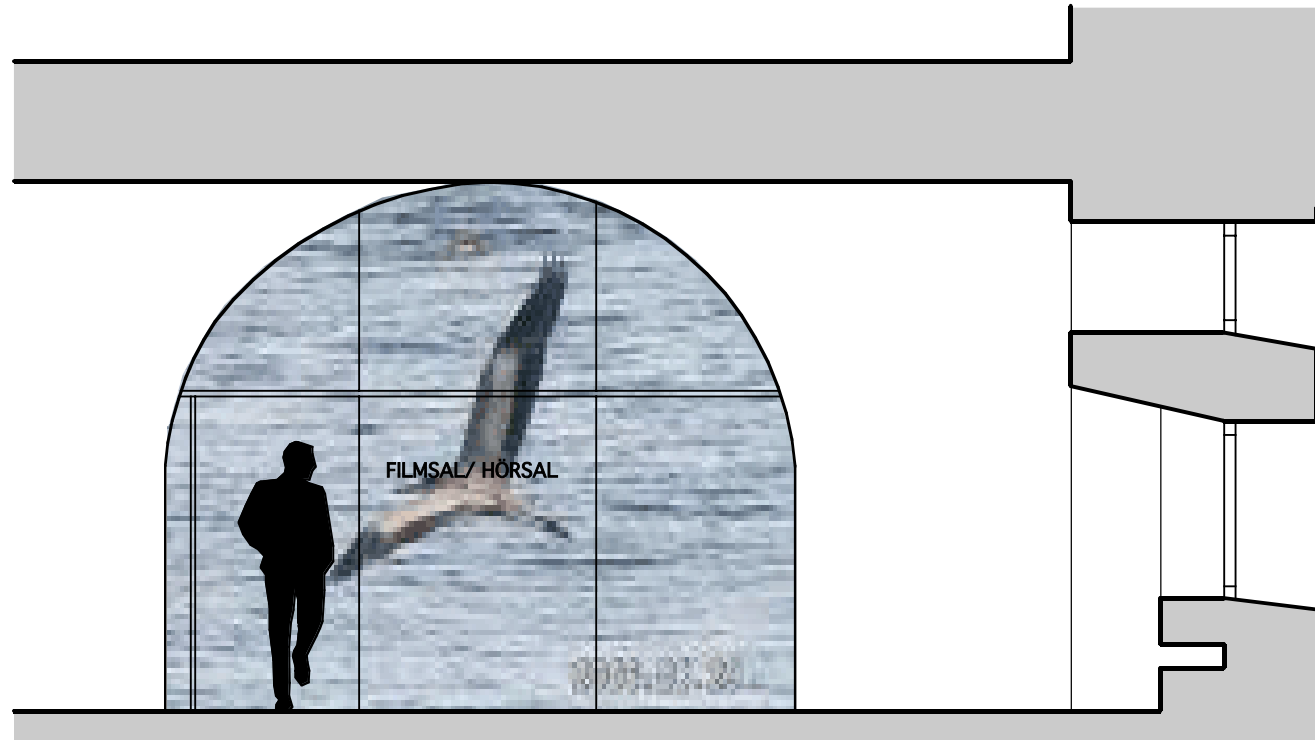
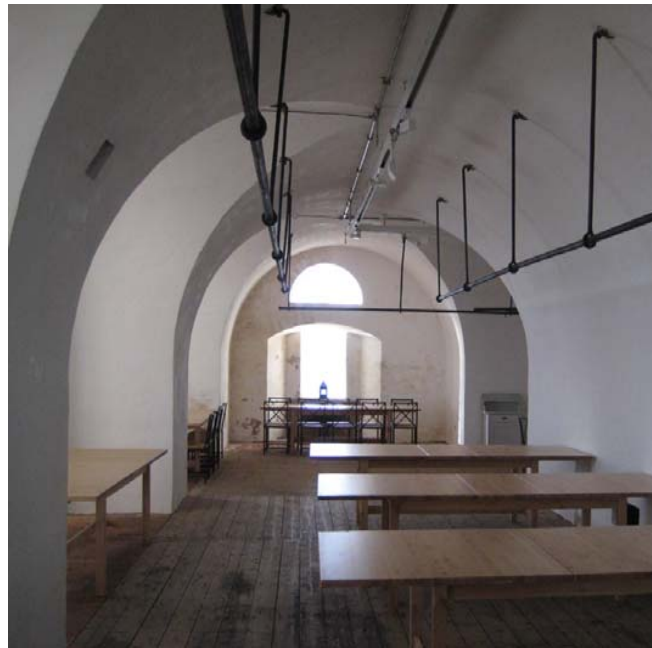


Uteplats



SITUATIONSPLAN 1:300

skylt naturum

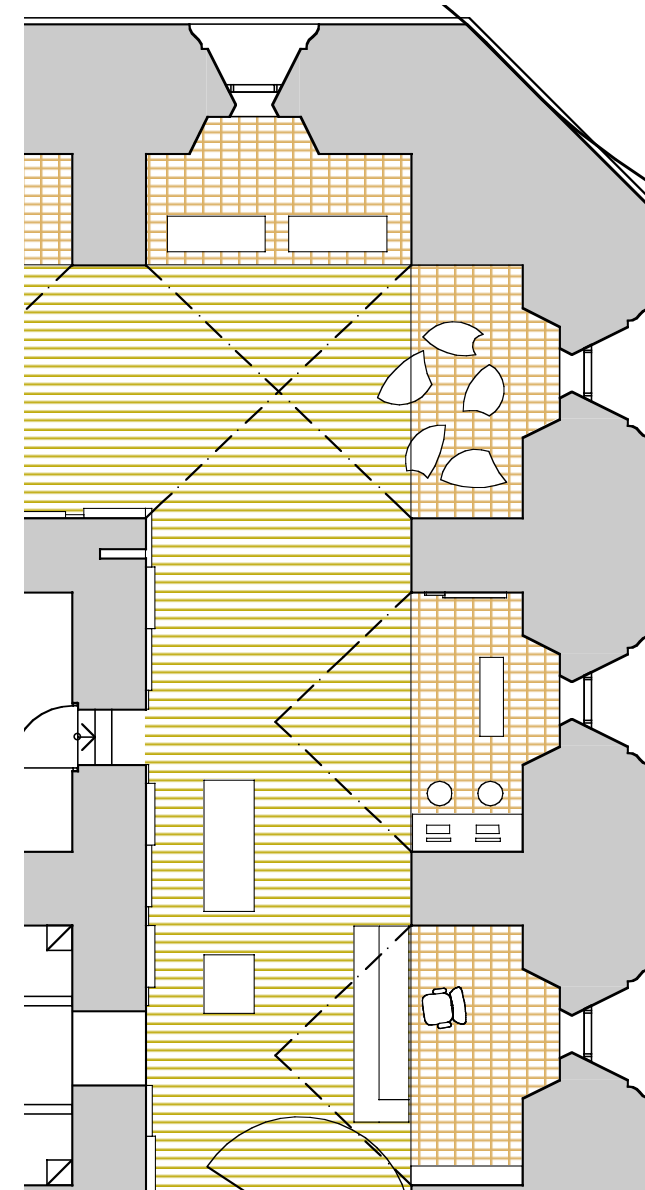


Tankar kring gestaltning och utställningen

Rummet är en viktig del av upplevelsen. Utställningen bör disponeras så att rummets öppna ytor bibehålls. Där man måste sätta upp avskärmade väggar skall dessa vara så lätta och transparenta som möjligt. Vid film- och hörsalen där man måste kunna mörklägga kan man tänka sig glasväggar som är folierade med motiv med anknytning till naturområdet.

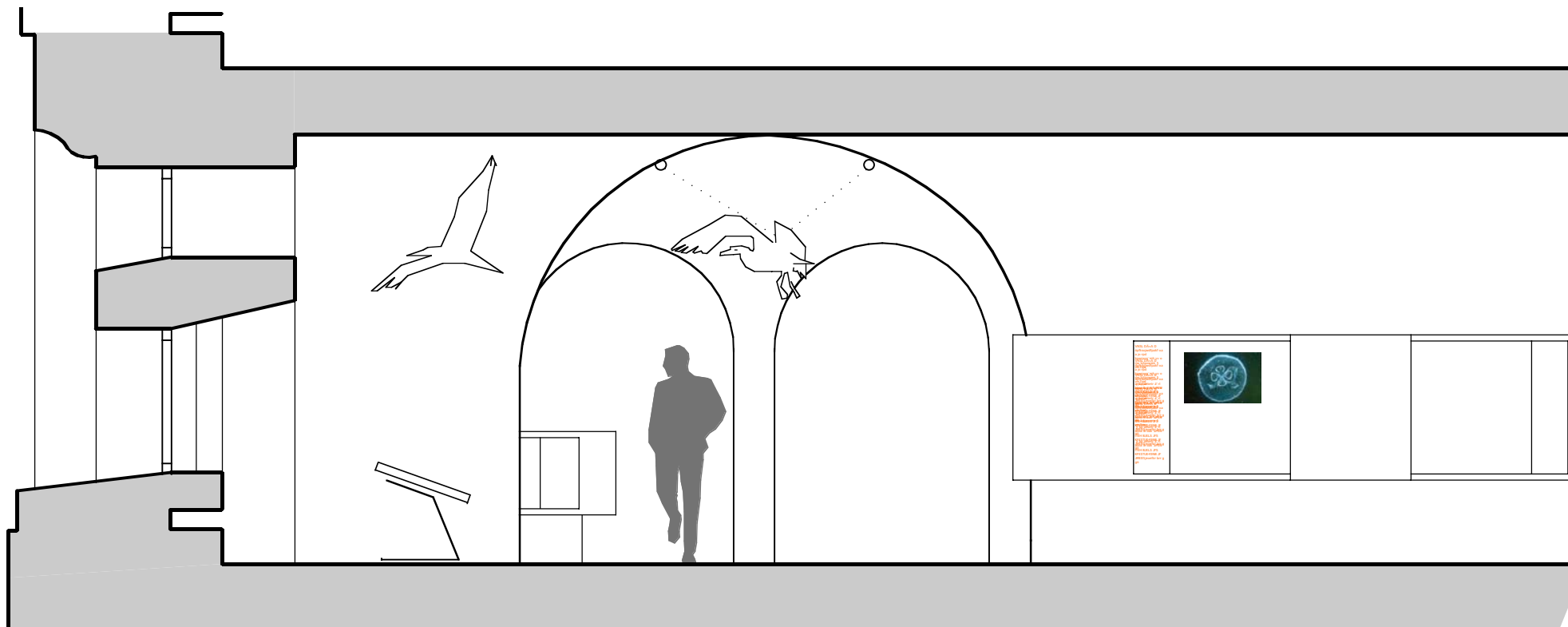
Innersvängens väggar lämpar sig bra för utställning av skärmar. Skärmarna kan inordnas i ett fast system som blir en rumskomponent i sig och som gör det enkelt att byta utställning. Ytorna i embrasyren vid fönstren skulle fungera bra för modeller och uppbyggda miljöer, eller lutande skärmar på stativ. Belysningen måste utformas omsorgsfullt och motverka motljuset från fönstren.

Ett gemensamt koncept för receptionen, butikens hyllor och utställningens skärmsystem krävs för att gestaltningsmässigt hålla samman de olika funktionerna i det öppna rummet. Gränsen mellan butik och utställningen kan vara flytande. Man kan tänka sig att läshörnan kombineras med en "kuddhörna" för trötta skolungar och vuxna att landa i.



Ytskikt

Husets befintliga rustika ytskikt lämpar sig väl för ändamålet och skall underhållas och bevaras. Golven av trä och tegel är vackra att se på och behagliga att gå på. Väggar och valv i bottenplanet är vitputsade och fungerar utmärkt som fond för utställning. På det övre planet är teglet oputsat och målat. Smideskrokarna i taket hör till husets historia och skall bevaras. Man kan tänka sig att dessa går att integrera och använda till delar av utställningen. Kanske som upphängning för belysning eller utställda föremål.



Ytsammanställning

Reception/ butik/ datorplats	43 m ²
Kapprum och toaletter besök	30 m ²
Utställning inkl bibliotek	124 + 110 m ²
Samlingssal/ hörsal	62 m ²
Verkstad/ laborationer	39 m ²
Personalutrymmen	
wc/ dusch och vilrum	16 m ²
Kontor naturum	19 m ²
Förråd och städ	
Servering	108 m ²
Kök	46 m ²
Inlastning/ personal utrymme	19 m ²
Kontor restaurang	19 m ²
Disponibelt	131 m ²