

# BEFOLKNINGSPROGNOS 2011 – 2020 för Kungälv's kommun

*Med bilagd utblick mot 2035*



Foto: Bildarkivet.se

**KUNGÄLV'S  
KOMMUN**



# Innehåll

Sida nr

<b><u>Inledning</u></b>	<b>3.</b>
<b><u>Befolkningen 2011 - 2020</u></b>	<b>4.</b>
Folkmängdsutveckling - allmänt	4
Befolkningsutveckling i åldersgrupper	4
Befolkningsutveckling i delområdena	5
<b><u>Beräkningsätt och antaganden</u></b>	<b>7.</b>
Antaganden	7
Beräkningsätt	7
Förändringsfaktorernas betydelse varierar med åldern	7
Fruksamhetstal och nollåringar	8
Utflytningsrisker	8
Dödsrisker	8
Inflyttningar	9
<b><u>Statistikkällor och osäkerheter</u></b>	<b>10.</b>
Osäkerheter	10
Slumpen är också en betydande osäkerhetsfaktor	10
Viktigt med osäkerhetsintervall	10
<b><u>Områdestabeller</u></b>	<b>11.</b>
Hela kommunen	11
Centrala och östra Kungälv (summeringskod 11)	12
Norra Kungälv (summeringskod 2)	13
Västra Kungälv (summeringskod 33)	14
Kungälv's tätort (SK 11, 2 och 33)	15
Ytterby (summeringskod 4)	16
Marstrand (församling 3)	17
Harestad (församling 4)	18
Torsby (församling 5)	19
Lycke (församling 6)	20
Hermansby (summering F4+5+6)	21
Romelanda (församling 8)	22
Kareby (församling 9)	23
Hålta (församling 10)	24
Solberga (församling 11)	25
Restfolkmängd	26
<b><u>Diagram</u></b>	<b>27.</b>
1. Fruksamhetstal	27
2. Utflytningsrisker	27
3. Dödsrisker	28
4. Inflyttningsandelar	28
<b><u>Bilagor</u></b>	<b>29.</b>
1. Osäkerhetsintervall runt prognostalen	29
2. Förlängd befolkningsprognos 2021-2035 för hela kommunen	30
3. Karta över summeringsområden i Kungälv's tätort	32
4. Karta över Kungälv kommun med församlingsgränser	33

## Inledning

Denna befolkningsprognos för Kungälv kommun utgår från den faktiska folkmängden 2010-12-31. Prognosperioden sträcker sig från år 2011 till år 2020. Förutom tabeller för kommunen och delområdenas befolkningsutveckling beskrivs i text de utgångsdata och de antaganden som prognosen bygger på.

## Syfte

Befolkningsprognosen syftar till att ge förvaltningen ett underlag för behovsberäkningar i samband med budgetarbetet och för övrig planering av verksamheten under den närmaste ettårsperioden. Som arbetsverktyg för sådana beräkningar är prognosen också distribuerad till förvaltningens olika sektorer i form av Exceltabeller för ettårsklasser.

## Grundläggande förutsättningar

Prognosen baseras på en bedömning av nybyggnation av bostäder i kommunen, samt i vilken omfattning permanentningen av fritidshusen beräknas bli per år. Dessutom görs antaganden om fruktsamhet, dödsrisker, utflyttningsrisker och inflyttningsandelar baserade på ett genomsnitt för åren 2008 - 2010.

## Användning och osäkerhet

En viss osäkerhet är ofrånkomlig i allt prognosarbete och denna beskrivs i den inledande texten. De siffror som anges i prognosen ska därför inte betraktas som absoluta värden i planeringsarbetet, utan varje tal ska omfattas av ett osäkerhetsintervall.

För att inte göra prognostabellerna ohanterligt stora har vi avstått från att skriva in intervallen i dessa. De anges istället på ett särskilt blad, bilaga 1. Där anges vilka procenttal som bör användas när prognostalen omräknas till intervall. Bilagan beskriver också hur intervallet kan beräknas på ett enkelt sätt.

Kommunstyrelsen anmodar nämnderna och förvaltningen att i så stor utsträckning som möjligt möta prognosens osäkerhet med flexibla lösningar för lokaler och verksamhet.

## Utökade prognoser

Som vanligt innehåller rapporten också en förlängd prognos för kommunen som helhet (bilaga 2). Den sträcker sig till 2035 och grundas på antagandet att folkmängden fortsätter att öka i samma takt som den genomsnittligt antas göra under andra hälften av prognosperioden 2011-2020, vilket innebär ett tillskott med 880 personer per år.

SAMHÄLLSBYGGNADSKONTORET  
April 2011

Monica Wincentsson  
Översiktsplanerare

# Befolkningen 2011 - 2020

## Folkmängdsutveckling - allmänt

Folkökningstakten är något högre i genomsnitt under perioden än i föregående års prognos, 1 000 personer per år mot 950. Det beror på att antagandena om byggandet i kommunen har en något större volym och en större andel småhus. Det senare innebär fler stora bostäder. Kommunen beräknas uppnå en folkmängd på drygt 51 000 personer i slutet av prognosperioden.

Befolkningen växer i nästan samtliga delområden. I Kungälv tätort som helhet är ökningen drygt 2 100 personer. Den sker i de centrala och östra delarna, som en följd av att bostadsbyggandet är koncentrerat dit. I norra Kungälv och, framförallt, i västra Kungälv minskar befolkningen med anledning av att det inte finns några större utbyggnadsplaner för dessa delar.

Folkmängdsutvecklingen totalt och i de olika delarna av kommunen framgår av tabellerna på kommande sidor.

## Befolkningsutveckling i åldersgrupper

### 0 – 15 år – barnomsorg och skola

Gruppen 0-6 år beräknas öka med nära 1 500 barn eller 39 procent till drygt 5 200 barn under perioden. Ökningen är klart högre än i förra årets prognos beroende på att fruktsamheten antas vara högre och att denna åldersgrupp har relativt stora andelar av inflyttarna till kommunen.

Åldersgruppen 7-15 år beräknas också växa stadigt. Vid senaste årsskiftet innehöll gruppen drygt 4 100 barn. Vid prognosperiodens slut beräknas antalet ha ökat till nära 6 000.

### 16 – 18 år – gymnasieålder

De höga födelsetalen i början av 1990-talet har till för ett år sedan avspeglat sig i växande gymnasiekullar under en följd av år. Puckeln nådde en topp år 2008 med 1 950 ungdomar. Fr o m 2009 börjar en minskning som pågår till år 2014. Då är antalet nere i cirka 1 450. Därefter sker en svag ökning under slutet av prognosperioden, till cirka 1 700 år 2020. Totalt sker en minskning mellan 2010 och 2020 med nära 200 ungdomar.

### 19 – 24 år

Gruppen, som var drygt 3 100 personer år 2010, växer med drygt 500 till år 2014 och krymper därefter med 500 till år 2020. Under prognosperioden som helhet ökar den därmed endast marginellt.

### 25 – 64 år

Åldersgruppen, som utgör en stor andel av kommunens arbetsföra befolkning, växer med cirka 5 000 personer till 25 700 personer under perioden. Detta innebär en ökning med 24 procent.

### 65 – w år – pensionärer och äldre

Antalet kommuninvånare i åldern 65 år och äldre beräknas öka med 25 procent till drygt 9 500 personer fram till år 2020. Detta avspeglar den stora fyrtiotalistgruppens inträde i pensionsåldrarna. Även gruppen 85 år och äldre växer kraftigt, från drygt 900 år 2009 till nära 1 200 år 2020. Det är likaså en ökning med 25 procent.

Den allra äldsta gruppen, 90 år och äldre, bedöms växa ännu snabbare. Ökningen är cirka 125 personer, ungefär 45 procent, till totalt 400 personer år 2020.

## Befolkningsutveckling i delområdena

### Kungälvs tätort

Kungälvs tätort växer, som redan nämnts, med drygt 2 100 personer under perioden. Totalt planeras 1 900 nya bostäder tillkomma i fjorton olika projekt. Det är en något mindre volym än i föregående prognos. Det största projektet är Kongahälla. Andra stora projekt är Uddevallavägen och kv Garvaren.

Faktisk folkmängd					Beräknad folkmängd			+13%
1980	1990	2000	2005	2010	2011	2015	2020	
12 501	14 371	15 520	15 869	16 315	16 140	17 743	18 446	

### Ytterby summeringsområde

Ytterbys befolkning ökar enligt prognosen med nästan 2 000 personer. Drygt 800 nya bostäder beräknas tillkomma i åtta olika projekt. Det största av dessa är Västra Ytterby. Andra stora projekt är Hölen och Ytterby C, Magasinet.

Faktisk folkmängd					Beräknad folkmängd			+30%
1980	1990	2000	2005	2010	2011	2015	2020	
5 016	5 340 <sup>1,2</sup>	5 869	6 197	6 564	6 649	7 540	8 522	

1. Områdena Iskällan och Grinden har förts från Ytterby till Västra Kungälv fr o m 1986.
2. Detsamma gäller områdena Nya Grinden Norra och Nya Grinden Södra fr o m 1989.

### Marstrand församling

Marstrands befolkning beräknas öka med cirka 800 personer. Ungefär 250 nya bostäder planeras i tre olika projekt. De två största av dessa är Hedvigsholmen och Södra Koön.

Faktisk folkmängd					Beräknad folkmängd			+58%
1980	1990	2000	2005	2010	2011	2015	2020	
1 170	1 213	1 413	1 485	1 387	1 377	1 520	2 194	

### Harestad församling

Harestads folkmängd minskar enligt prognosen med ett 50-tal personer. Det beror på att bostadsbeståndet antas förbli i stort sett oförändrat.

Faktisk folkmängd					Beräknad folkmängd			-6%
1980	1990	2000	2005	2010	2011	2015	2020	
700	834	959	976	989	982	957	926	

### Torsby församling

Torsbys befolkning beräknas öka med drygt 1 100 personer. 200 nya bostäder planeras i fem olika projekt. De två största av dessa är Västerhöjden och Prästgårdsgärdet. Därtill förväntas ett tillskott med cirka 150 bostäder i form av styckebyggen och permanentningar av fritidshus.

Faktisk folkmängd					Beräknad folkmängd			+39%
1980	1990	2000	2005	2010	2011	2015	2020	
2 146	2 496	2 673	2 898	2 969	3 038	3 875	4 121	

**Lycke församling**

Lyckes folkmängd beräknas bli mer än fördubblad under prognosperioden. 180 nya bostäder är planerade i fyra olika projekt, varav två ligger i Tjuvkil. Därtill antas ett tillskott med cirka 250 bostäder i form av styckebyggen och permanentningar av fritidshus.

Faktisk folkmängd					Beräknad folkmängd			+114%
1980	1990	2000	2005	2010	2011	2015	2020	
907	1 064	1 360	1 480	1 612	1 761	2 622	3 451	

**Romelanda församling**

Romelandas befolkning växer enligt prognosen med drygt 600 personer. 170 nya bostäder beräknas tillkomma i tre projekt, varav Tyfter är det stora. Ytterligare ett 40-tal förväntas i form av styckebyggen och permanentningar av fritidshus.

Faktisk folkmängd					Beräknad folkmängd			+20%
1980	1990	2000	2005	2010	2011	2015	2020	
2 428	2 647	2 906	2 965	3 206	3 232	3 689	3 852	

**Kareby församling**

Karebys folkmängd beräknas vara ungefär lika stor i slutet av prognosperioden som i början. Endast 10 nya bostäder Lundby år 2014 är planerade under perioden.

Faktisk folkmängd					Beräknad folkmängd			-1%
1980	1990	2000	2005	2010	2011	2015	2020	
1 219	1 862	1 741	1 813	2 807	2 824	2 884	2 787	

**Hålda församling**

Håltas befolkning minskar enligt prognosen med ett 30-tal personer. Det beror på att bostadsbeståndet endast antas växa marginellt, genom enstaka styckebyggen eller permanentningar av fritidshus.

Faktisk folkmängd					Beräknad folkmängd			-3%
1980	1990	2000	2005	2010	2011	2015	2020	
620	809	1 022	1 068	1 119	1 137	1 125	1 090	

**Solberga församling**

Solbergas folkmängd beräknas öka med nära 1 700 personer under prognosperioden. Drygt 200 nya bostäder är planerade i fyra olika projekt. Det största av dessa är Guntorp etapp 2, västra. Därtill antas ett minst lika stort tillskott i form av styckebyggen och permanentningar av fritidshus.

Faktisk folkmängd					Beräknad folkmängd			+40%
1980	1990	2000	2005	2010	2011	2015	2020	
2 995	3 382	3 691	3 909	4 249	4 400	4 954	5 938	

## Beräkningssätt och antaganden

Prognosen görs som en framskrivning av den faktiska befolkningen vid prognosperiodens början. Prognosberäkningarna görs för ett år i taget samt för ettårsklasser och kön. Ettårsklasserna i åldrarna över 94 år slås samman till en gemensam åldersklass, 95-w. Beräkningarna baseras på antaganden om bostadstillskott och om förändringsfaktorer i form av fruktsamhet, dödsrisker, utflyttningsrisker och inflyttningsandelar.

### Antaganden

Antaganden om tillskott av bostäder grundar sig på Styrdokumentet för bostadsförsörjning. Målnivån 400 nya lägenheter per år anger behovet av planeringsberedskap för bostadsbyggandet. Utifrån denna beredskap av projekt som finns görs bedömningar för befolkningsprognosen över antalet nya bostäder som förväntas tillkomma per år. Det genomsnittliga bostadsbyggandet i årets prognos ligger över 400 bostäder per år och på en något högre nivå än i föregående prognos. I denna bedömning ingår en omvandling av fritidshus till åretruntboende med cirka 30 hus per år.

Antaganden om fruktsamhet, dödsrisker, utflyttningsrisker och inflyttningsandelar är baserade på genomsnittsvärden för åren 2008 – 2010 i Kungälv kommun för varje ettårsklass och kön.

### Beräkningssätt

För varje ettårsklass, utom nollåringarna, beräknas antal avlidna, utflyttade och inflyttade under respektive prognosår. Beräkningarna görs åtskilt för män och kvinnor. Antalet personer vid årets slut är lika med antalet personer vid årets början minus avlidna och utflyttade plus inflyttade.

Antalet avlidna och utflyttade beräknas genom att antalet personer vid årets början multipliceras med ettårsklassens och könets dödsrisk respektive utflyttningsrisk.

Antalet inflyttade beräknas i två steg. I det första beräknas det totala antalet inflyttare till kommunen/delområdet under året. I det andra steget fördelas detta antal på ettårsklasser och kön med hjälp av ettårsklassens och könets inflyttningsandel.

Antalet nollåringar beräknas genom att antalet kvinnor vid årets slut i varje fertil ettårsklass multipliceras med ettårsklassens fruktsamhetstal. Det sammanlagda antalet nollåringar för alla de fertila ettårsklasserna fördelas på 51,5 procent pojkar och 48,5 procent flickor.

Prognosen är en kommunprognos med avstämda delområdesprognoser. Kommunprognosen utgör ram för delområdesprognoserna. För var och en av de fyra förändringsfaktorerna ska summan av delområdena överensstämma med totalvärdet för kommunen. Detta gäller varje ettårsklass och kön. Om detta inte inträffar görs marginella justeringar av förändringsfaktorernas parametervärde till dess att avvikelserna upphört.

### Förändringsfaktorernas betydelse varierar med åldern

Dödsrisk är en försumbar förändringsfaktor i åldersgrupperna under pensionsåldern. I stället har då ut- och inflyttningsriskerna stor betydelse. För pensionärerna är situationen omvänd – utflyttningsrisken och inflyttningsandelen har försumbara värden medan dödsrisken blir allt större ju längre upp i åldrarna man kommer.

## Fruksamhetstal och nollåringar

Antalet nollåringar beräknas med fruktsamhetstal, som anger andelen barnafödande kvinnor i respektive ettårsklass. För kvinnor i åldrarna 20-42 år är fruktsamhetstalet en procent eller högre. I åldrarna 26-35 år är det tio procent eller högre. Högst är det i åldrarna 28-33 år, då det uppgår till mellan sexton och tjugo procent. Fruksamhetstalets kurva för treårsperioden 2008-2010 i Kungälv kommun redovisas i diagram 1 s. 27.

Fruksamheten har varit stigande under ett antal år. Det har medfört att prognoserna hamnat för lågt när det gäller 0-åringar. Det genomsnittliga värdet i kommunen för den summerade fruktsamheten under de senaste tre åren är 2,27 barn per kvinna. Den summerade fruktsamheten är ett måttetal som anger det antal barn som kvinnor igenomsnitt skulle få under sin fertila åldersperiod ifall det aktuella årets fruktsamhet för varje ettårsklass skulle ligga fast. 2,27 är ett högt värde sett i ett längre tidsperspektiv och kan innebära en överskattning av barnafödandet över den tioåriga prognosperioden. Samtidigt kan det innebära en underskattning för enskilda år. Den uppgång som har varit kan exempelvis fortsätta några år till, vilket då innebär en underskattning för det eller de närmast framförliggande åren.

### Områdesspecifika fruktsamhetstal

En nyhet från och med förra årets prognos är att områdesspecifika fruktsamhetstal använts. De är konstruerade så att kommunens fruktsamhetstal justerats med ett omräkningstal som är unikt för varje delområde. Omräkningstalet för respektive område grundas på hur områdets konstaterade fruktsamhet i genomsnitt under åren 2007-2009 avviker från fruktsamheten i hela kommunen. Omräkningstalet innebär att fruktsamhetstalens kurva har samma form i varje delområde som i kommunen som helhet, men ligger högre eller lägre än denna. Omräkningstalen har följande värden i de tolv delområdena.

Centrala och Östra Kungälv (S11)	0,69
Norra Kungälv (S2)	1,14
Västra Kungälv (S33)	0,77
Ytterby (S4)	1,07
Marstrand (F3)	0,86
Harestad (F4)	1,07
Torsby (F5)	1,07
Lycke (F6)	1,36
Romelanda (F8)	1,02
Kareby (F9)	1,18
Håltå (F10)	0,95
Solberga (F11)	1,17

## Utflyttningsrisker

Utflyttningsrisken anger andelen utflyttare från kommunen i respektive ettårsklass och kön. Utflyttningsrisken är drygt fyra procent för 1-åringar och sjunker sedan successivt fram till ungefär 14-årsåldern då kurvan vänder uppåt igen och stiger brant. Det finns en markerad topp, mellan åldrarna 20 och 30 år. För kvinnorna kommer den något tidigare än för männen och är högre. Utflyttningsriskerna för treårsperioden 2008-2010 i Kungälv kommun redovisas i diagram 2 på s. 27.

## Dödsrisker

Dödsrisken anger andelen personer i respektive ettårsklass som avlider. Det är först i 65-årsåldern som dödsrisken kommer upp till storleken en procent. Sedan ökar den gradvis. Större än tio procent blir

den fr o m åldern 85 år för män och 87 år för kvinnor. Dödsriskerna för treårsperioden 2008-2010 i Kungälv kommun redovisas i diagram 3 på s. 28.

## **Inflyttningar**

Som redan nämnts beräknas den fjärde förändringen, antalet inflyttningar, i två steg. Först beräknas det totala antalet inflyttare. Därefter fördelas detta på ettårsklasser och kön med hjälp av inflyttningsandelarna.

### **Beräkning av totala antalet inflyttare**

Det första stegets beräkningar av det totala antalet inflyttare grundas på två faktorer. Den ena är antaganden om bostadstillskott varje år. Bostadstillskottet består både av nyproducerade bostäder och av fritidshus som omvandlas till permanentbostäder. Den andra faktorn är den beräknade utflyttningen under året, som ger upphov till en återinflyttning. Det totala antalet inflyttare är summan av bosättare i bostadstillskottet plus återinflyttningen.

För beräkning av bosättningen i bostadstillskottet används boendetäthetstalen 2,2 personer i små bostäder, tre rum och kök eller mindre, samt 3,5 personer i stora bostäder, fyra rum och kök eller större. För beräkning av återinflyttningen används omsättningsfaktorn 0,75. Värdet på denna faktor tar hänsyn till att inflyttningen också påverkas av följande förhållanden:

- En del av utflyttningarna sker utan att friställa bostäder för nya boende.
- En del av bosättningen i nytillkomna bostäder kommer inte utifrån utan från befintliga bostäder i området.
- En del dödsfall friställer bostäder för nya boende.
- Antalet bostäder i det befintliga bostadsbeståndet förändras på marginalen genom ombyggnationer, rivningar m m.

### **Fördelning av inflyttarna på ettårsklasser och kön**

Inflyttningsandelarna, som bestämmer fördelningen, varierar mellan könen och åldrarna på ungefär samma sätt som utflyttningsriskerna. De uppgår till cirka en procent för 1-3-åringar. Sedan sjunker de och är som lägst i 9-11 årsåldern. Därefter vänder kurvan uppåt igen för att nå sin topp i åldrarna 20-35 år. Liksom för utflyttningsriskerna gäller att toppen för inflyttningen kommer något tidigare och är något högre för kvinnorna än för männen.

Vid pensionsåldern är inflyttningsandelarna nere i samma låga tal som för 9-11 åringarna och fortsätter sedan att minska successivt. Inflyttningsandelar för treårsperioden 2008-2010 i Kungälv kommun redovisas i diagram 4 på s. 28.

## Statistikkällor och osäkerheter

Som framgått är fruktsamhetstalen, dödsriskerna, utflyttningsriskerna och inflyttningsandelarna snittvärden för Kungälv kommun under treårsperioden 2008 – 2010. De är hämtade från SCB:s statistikpaket "PROPAK - Underlag för befolkningsprognoser".

Startfolkmängderna i framskrivningen är faktiska värden. Befolkningen i kommunen och de olika delområdena vid prognosens början, den 31 december 2010, är hämtade från SCB:s statistikpaket "BEFPAK - Folkmängd".

### Osäkerheter

Av den föregående beskrivningen av beräkningssätt och antaganden framgår att det är många osäkerheter som byggs in i beräkningarna. Parametervärden från den närmast föregående treårsperioden används som förutsägelser för prognosperioden. Parametervärden för kommunen som helhet används även som förutsägelser för de enskilda delområdena, bortsett från de områdesspecifika fruktsamhetstalen. Beräkningarna av inflyttningens storlek har osäkerhetskällor i form av såväl antagandena om bostadstillskott som boendetäthetstalen för nya bostäder och omsättningsfaktorn för återinflyttning.

### Slumpen är också en betydande osäkerhetsfaktor

Ju färre invånare som ett område har, desto större roll spelar slumpmässiga variationer. Detsamma gäller för åldersklasser. Slumpens effekt blir större för enskilda ettårsklasser än för summor av ettårsklasser. De variationer som slumpen för med sig tar alltså till en viss del ut varandra i större områden och större åldersgrupper.

Slumpvariationernas störningar av prognosernas träffsäkerhet har vi konstaterat i särskilda utfallsanalyser. Den senaste är gjord som en förberedelse för förra årets prognos och omfattade prognoserna 2005-2009. I den analysen visade sig slumpvariationerna på nytt vara den enskilt största felfaktorn i prognosernas förutsägelser, bortsett från de senaste årens underskattningar av fruktsamheten.

### Viktigt med osäkerhetsintervall

Slutsatsen är att prognostalen måste omges med osäkerhetsintervall när de används som planeringsunderlag.

Hur stort ska osäkerhetsintervallet då vara? Ja, egentligen borde det variera med ett antal olika faktorer såsom prognosperiodens längd, områdets storlek, åldersklassens storlek och om åldersklassen är född vid prognostillfället eller inte.

Procenttalen i bilaga 1 för beräkning av osäkerhetsintervall varierar dock inte i så stor omfattning. Det skulle vara alltför ohanterligt. Procenttalen och deras variationer är skattningar med ledning av de gjorda utfallsanalyserna samt en kompromiss mellan kravet på felfrihet och kravet på praktisk användbarhet.

## Hela kommunen

ETTÅRSKLASSER 0–18 SAMT SAMMANSLAGNA ÅLDERSKLASSER

Antal invånare den 31 december respektive år

Ålder	2010	2011	2012	2013	2014	2015	2016	2017	2018	2019	2020
0	538	509	525	570	605	638	669	692	706	707	698
1	559	564	548	590	626	662	693	721	735	739	733
2	552	576	590	597	632	667	700	731	751	758	755
3	527	565	594	625	628	662	696	727	753	766	768
4	564	537	580	622	650	652	684	718	743	764	773
5	519	571	550	605	643	671	672	701	733	752	769
6	531	525	581	571	622	655	686	686	710	739	755
7	500	535	532	595	583	630	666	695	692	714	741
8	451	503	540	545	604	591	638	674	700	694	714
9	457	454	508	550	554	612	598	646	678	702	694
10	447	460	458	516	558	560	617	604	649	679	700
11	437	448	463	468	523	563	566	621	608	650	678
12	419	438	451	472	474	529	569	571	624	609	649
13	458	422	443	461	480	480	536	576	575	626	608
14	426	461	427	456	471	490	489	544	582	579	627
15	534	430	468	443	468	484	501	501	551	587	582
16	589	537	439	487	460	485	500	514	513	559	589
17	586	589	545	461	505	477	504	517	527	522	564
18	677	585	593	564	482	524	496	523	531	536	526
0–6	3790	3847	3968	4180	4406	4607	4800	4976	5131	5225	5251
1–2	1111	1140	1138	1187	1258	1329	1393	1452	1486	1497	1488
1–3	1638	1705	1732	1812	1886	1991	2089	2179	2239	2263	2256
1–5	2721	2813	2862	3039	3179	3314	3445	3598	3715	3779	3798
3–6	2141	2198	2305	2423	2543	2640	2738	2832	2939	3021	3065
4–5	1083	1108	1130	1227	1293	1323	1356	1419	1476	1516	1542
6–8	1482	1563	1653	1711	1809	1876	1990	2055	2102	2147	2210
6–12	3242	3363	3533	3717	3918	4140	4340	4497	4661	4787	4931
6–15	4660	4676	4871	5077	5337	5594	5866	6118	6369	6579	6748
7–9	1408	1492	1580	1690	1741	1833	1902	2015	2070	2110	2149
7–15	4129	4151	4290	4506	4715	4939	5180	5432	5659	5840	5993
9–12	1760	1800	1880	2006	2109	2264	2350	2442	2559	2640	2721
13–15	1418	1313	1338	1360	1419	1454	1526	1621	1708	1792	1817
16–18	1852	1711	1577	1512	1447	1486	1500	1554	1571	1617	1679
19–24	3133	3279	3370	3589	3667	3627	3587	3486	3399	3275	3166
25–44	9889	9841	10034	10685	11228	11739	12238	12695	12960	13042	12954
45–64	10796	10839	10942	11215	11391	11666	11955	12248	12450	12661	12770
65–74	4236	4427	4587	4765	4913	4972	5016	4997	4987	4941	4917
65–**	7652	7897	8146	8431	8694	8874	9018	9143	9314	9402	9545
70–**	5196	5310	5502	5765	5969	6227	6462	6668	6858	7042	7130
75–84	2475	2525	2604	2676	2746	2838	2928	3037	3198	3311	3455
75–**	3416	3470	3559	3666	3781	3902	4002	4146	4327	4461	4628
80–**	1980	2006	2067	2130	2192	2256	2291	2349	2400	2466	2526
85–**	941	945	955	990	1035	1064	1074	1109	1129	1150	1173
90–**	274	303	316	340	357	368	367	372	378	393	400
95–**	52	52	53	50	59	66	75	77	80	83	84
0–**	41241	41565	42327	44118	45548	46938	48278	49534	50484	51062	51358

Lgh-tillskott:

Flerbost.hus	60	185	408	368	348	304	259	210	155	65
Småhus	132	180	333	269	273	276	281	225	170	140
Summa	192	365	741	637	621	580	540	435	325	205

## Centrala och östra Kungälv

SUMMERINGSKOD 11

ETTÅRSKLASSER 0–18 SAMT SAMMANSLAGNA ÅLDERSKLASSER

Antal invånare den 31 december respektive år

Ålder	2010	2011	2012	2013	2014	2015	2016	2017	2018	2019	2020
0	58	51	61	79	94	104	113	122	126	128	122
1	53	63	65	86	100	113	122	131	136	138	133
2	38	56	73	84	102	114	127	136	141	144	140
3	51	40	64	87	98	113	124	137	144	147	145
4	44	52	46	75	97	106	122	133	143	149	148
5	45	45	57	56	84	104	113	129	140	147	149
6	48	46	50	65	62	90	110	119	133	144	147
7	53	49	49	56	71	66	94	114	123	135	144
8	55	54	52	56	62	74	69	97	117	125	135
9	48	56	57	58	60	66	77	72	99	119	125
10	48	49	59	61	63	62	68	79	74	101	119
11	44	49	52	64	64	65	64	70	81	76	101
12	41	45	51	56	67	66	67	66	72	83	76
13	45	42	48	55	60	69	68	69	68	74	83
14	52	46	45	54	59	64	72	71	71	70	74
15	56	53	49	52	59	64	68	77	74	74	71
16	81	56	56	57	59	65	69	73	82	79	75
17	74	80	61	65	65	66	72	76	79	86	80
18	97	73	84	71	74	72	73	81	82	85	87
0–6	337	353	416	532	637	744	831	907	963	997	984
1–2	91	119	138	170	202	227	249	267	277	282	273
1–3	142	159	202	257	300	340	373	404	421	429	418
1–5	231	256	305	388	481	550	608	666	704	725	715
3–6	188	183	217	283	341	413	469	518	560	587	589
4–5	89	97	103	131	181	210	235	262	283	296	297
6–8	156	149	151	177	195	230	273	330	373	404	426
6–12	337	348	370	416	449	489	549	617	699	783	847
6–15	490	489	512	577	627	686	757	834	912	1001	1075
7–9	156	159	158	170	193	206	240	283	339	379	404
7–15	442	443	462	512	565	596	647	715	779	857	928
9–12	181	199	219	239	254	259	276	287	326	379	421
13–15	153	141	142	161	178	197	208	217	213	218	228
16–18	252	209	201	193	198	203	214	230	243	250	242
19–24	627	585	605	676	709	712	703	695	675	644	586
25–44	1408	1401	1568	1934	2219	2442	2660	2868	3000	3103	3059
45–64	1720	1674	1677	1756	1822	1896	1945	2014	2076	2120	2123
65–74	887	890	888	884	877	852	849	839	823	821	814
65–**	1971	1918	1899	1888	1878	1837	1805	1781	1759	1759	1718
70–**	1513	1449	1427	1432	1421	1395	1384	1374	1349	1356	1308
75–84	761	715	710	701	681	680	662	651	661	663	631
75–**	1084	1028	1011	1004	1001	985	956	942	936	938	904
80–**	653	626	628	620	625	619	591	575	556	562	546
85–**	323	313	301	303	320	305	294	291	275	275	273
90–**	105	114	104	105	108	107	104	101	97	99	96
95–**	21	19	20	16	16	20	23	23	21	20	21
0–**	6757	6583	6828	7491	8028	8430	8805	9210	9495	9730	9640

Lgh-tillskott:

Flerbost.hus	0	124	295	250	215	190	155	115	125	35
Småhus	0	40	54	45	35	45	65	55	30	0
Summa	0	164	349	295	250	235	220	170	155	35

## Norra Kungälv

SUMMERINGSKOD 2

ETTÅRSKLASSER 0–18 SAMT SAMMANSLAGNA ÅLDERSKLASSER

Antal invånare den 31 december respektive år

Ålder	2010	2011	2012	2013	2014	2015	2016	2017	2018	2019	2020
0	80	63	63	61	58	56	55	53	52	50	50
1	68	80	64	64	62	59	58	56	54	53	51
2	66	69	80	65	64	62	60	58	56	54	53
3	68	66	70	79	65	64	62	60	58	56	54
4	65	68	66	70	79	65	64	62	60	58	56
5	71	65	68	66	70	79	65	64	62	60	58
6	77	71	65	68	67	70	79	65	63	61	59
7	52	77	71	64	67	66	69	77	63	61	59
8	53	50	77	69	62	65	65	67	75	61	59
9	45	51	50	75	67	60	63	64	65	73	59
10	50	44	50	49	73	65	58	62	63	63	71
11	57	49	44	49	49	71	63	56	60	62	61
12	39	55	48	44	47	48	69	61	54	58	61
13	59	38	55	47	43	46	47	67	59	53	56
14	51	58	39	53	46	42	45	46	65	57	52
15	65	50	59	39	52	46	41	44	44	63	55
16	68	65	50	59	40	52	46	40	43	43	62
17	67	68	64	50	58	40	52	46	40	43	43
18	75	66	67	63	50	57	40	52	46	40	43
0–6	495	482	476	473	465	455	443	418	405	392	381
1–2	134	149	144	129	126	121	118	114	110	107	104
1–3	202	215	214	208	191	185	180	174	168	163	158
1–5	338	348	348	344	340	329	309	300	290	281	272
3–6	281	270	269	283	281	278	270	251	243	235	227
4–5	136	133	134	136	149	144	129	126	122	118	114
6–8	182	198	213	201	196	201	213	209	201	183	177
6–12	373	397	405	418	432	445	466	452	443	439	429
6–15	548	543	558	557	573	579	599	609	611	612	592
7–9	150	178	198	208	196	191	197	208	203	195	177
7–15	471	472	493	489	506	509	520	544	548	551	533
9–12	191	199	192	217	236	244	253	243	242	256	252
13–15	175	146	153	139	141	134	133	157	168	173	163
16–18	210	199	181	172	148	149	138	138	129	126	148
19–24	311	330	339	338	327	311	298	270	262	252	238
25–44	1042	1011	1006	971	959	943	939	913	896	875	842
45–64	1004	1012	1029	1040	1048	1044	1038	1049	1040	1031	1033
65–74	266	286	305	330	336	348	366	371	379	386	377
65–**	411	442	471	508	533	561	593	617	641	661	679
70–**	245	261	287	317	339	376	406	428	452	467	487
75–84	126	135	138	142	153	164	169	186	201	212	236
75–**	145	156	166	178	197	213	227	246	262	275	302
80–**	73	88	96	103	107	113	123	128	132	143	151
85–**	19	21	28	36	44	49	58	60	61	63	66
90–**	1	5	9	11	14	14	16	18	21	21	24
95–**	0	0	1	1	1	1	3	4	4	4	4
0–**	3944	3948	3995	3991	3986	3972	3969	3949	3921	3888	3854

Lgh-tillskott:

Flerbost.hus	0	0	0	0	0	0	0	0	0	0	0
Småhus	0	10	0	0	0	0	0	0	0	0	0
Summa	0	10	0	0	0	0	0	0	0	0	0

## Västra Kungälv

SUMMERINGSKOD 33

ETTÅRSKLASSER 0–18 SAMT SAMMANSLAGNA ÅLDERSKLASSER

Antal invånare den 31 december respektive år

Ålder	2010	2011	2012	2013	2014	2015	2016	2017	2018	2019	2020
0	60	58	58	58	57	55	54	52	50	48	46
1	57	64	61	61	60	59	57	56	54	52	50
2	64	61	66	63	63	61	60	58	57	55	53
3	52	67	62	67	64	64	61	60	58	57	55
4	58	53	68	62	67	64	64	61	60	58	57
5	57	59	53	68	62	67	64	64	61	60	58
6	51	57	60	53	68	62	67	64	64	61	60
7	53	51	57	61	54	68	63	67	64	64	61
8	58	53	52	58	62	55	67	63	66	62	62
9	54	58	54	52	58	62	56	65	63	64	60
10	43	55	58	53	54	56	61	54	63	62	62
11	50	44	56	58	52	54	54	60	53	61	61
12	60	51	45	56	57	51	54	53	59	53	59
13	55	60	51	46	56	55	49	54	52	58	52
14	70	55	60	51	46	56	54	48	54	51	56
15	77	70	55	60	51	46	56	53	48	54	51
16	95	77	70	55	60	51	46	56	53	48	54
17	76	94	76	70	55	60	51	46	56	53	48
18	88	75	92	74	68	54	59	51	46	56	53
0–6	399	419	428	432	441	432	427	415	404	391	379
1–2	121	125	127	124	123	120	117	114	111	107	103
1–3	173	192	189	191	187	184	178	174	169	164	158
1–5	288	304	310	321	316	315	306	299	290	282	273
3–6	218	236	243	250	261	257	256	249	243	236	230
4–5	115	112	121	130	129	131	128	125	121	118	115
6–8	162	161	169	172	184	185	197	194	194	187	183
6–12	369	369	382	391	405	408	422	426	432	427	425
6–15	571	554	548	548	558	565	581	581	586	590	584
7–9	165	162	163	171	174	185	186	195	193	190	183
7–15	520	497	488	495	490	503	514	517	522	529	524
9–12	207	208	213	219	221	223	225	232	238	240	242
13–15	202	185	166	157	153	157	159	155	154	163	159
16–18	259	246	238	199	183	165	156	153	155	157	155
19–24	558	517	470	449	419	394	366	342	320	292	284
25–44	1329	1356	1338	1325	1301	1273	1248	1237	1211	1190	1154
45–64	1441	1443	1460	1459	1462	1462	1455	1430	1417	1408	1394
65–74	614	612	606	599	584	563	550	536	526	515	508
65–**	1108	1131	1129	1129	1121	1112	1106	1091	1083	1067	1062
70–**	786	796	805	813	809	816	825	817	820	819	810
75–84	383	402	398	401	409	416	415	409	404	395	395
75–**	494	519	523	530	537	549	556	555	557	552	554
80–**	260	270	282	292	302	309	332	327	330	332	339
85–**	111	117	125	129	128	133	141	146	153	157	159
90–**	22	27	33	37	42	41	44	47	47	45	49
95–**	2	2	4	4	5	6	7	7	8	9	9
0–**	5614	5609	5551	5488	5417	5341	5272	5185	5112	5034	4952

Lgh-tillskott:

Flerbost.hus 0 0 0 0 0 0 0 0 0 0 0

Småhus 22 0 0 0 0 0 0 0 0 0 0

Summa 22 0 0 0 0 0 0 0 0 0 0

## Kungälv's tätort

SUMMERINGSOMRÅDE = SUMMERINGSKODER 11, 2 OCH 33

ETTÅRSKLASSER 0–18 SAMT SAMMANSLAGNA ÅLDERSKLASSER

Antal invånare den 31 december respektive år

Ålder	2010	2011	2012	2013	2014	2015	2016	2017	2018	2019	2020
0	198	172	182	198	209	215	222	227	228	226	218
1	178	207	190	211	222	231	237	243	244	243	234
2	168	186	219	212	229	237	247	252	254	253	246
3	171	173	196	233	227	241	247	257	260	260	254
4	167	173	180	207	243	235	250	256	263	265	261
5	173	169	178	190	216	250	242	257	263	267	265
6	176	174	175	186	197	222	256	248	260	266	266
7	158	177	177	181	192	200	226	258	250	260	264
8	166	157	181	183	186	194	201	227	258	248	256
9	147	165	161	185	185	188	196	201	227	256	244
10	141	148	167	163	190	183	187	195	200	226	252
11	151	142	152	171	165	190	181	186	194	199	223
12	140	151	144	156	171	165	190	180	185	194	196
13	159	140	154	148	159	170	164	190	179	185	191
14	173	159	144	158	151	162	171	165	190	178	182
15	198	173	163	151	162	156	165	174	166	191	177
16	244	198	176	171	159	168	161	169	178	170	191
17	217	242	201	185	178	166	175	168	175	182	171
18	260	214	243	208	192	183	172	184	174	181	183
0–6	1231	1254	1320	1437	1543	1631	1701	1740	1772	1780	1744
1–2	346	393	409	423	451	468	484	495	498	496	480
1–3	517	566	605	656	678	709	731	752	758	756	734
1–5	857	908	963	1053	1137	1194	1223	1265	1284	1288	1260
3–6	687	689	729	816	883	948	995	1018	1046	1058	1046
4–5	340	342	358	397	459	485	492	513	526	532	526
6–8	500	508	533	550	575	616	683	733	768	774	786
6–12	1079	1114	1157	1225	1286	1342	1437	1495	1574	1649	1701
6–15	1609	1586	1618	1682	1758	1830	1937	2024	2109	2203	2251
7–9	471	499	519	549	563	582	623	686	735	764	764
7–15	1433	1412	1443	1496	1561	1608	1681	1776	1849	1937	1985
9–12	579	606	624	675	711	726	754	762	806	875	915
13–15	530	472	461	457	472	488	500	529	535	554	550
16–18	721	654	620	564	529	517	508	521	527	533	545
19–24	1496	1432	1414	1463	1455	1417	1367	1307	1257	1188	1108
25–44	3779	3768	3912	4230	4479	4658	4847	5018	5107	5168	5055
45–64	4165	4129	4166	4255	4332	4402	4438	4493	4533	4559	4550
65–74	1767	1788	1799	1813	1797	1763	1765	1746	1728	1722	1699
65–**	3490	3491	3499	3525	3532	3510	3504	3489	3483	3487	3459
70–**	2544	2506	2519	2562	2569	2587	2615	2619	2621	2642	2605
75–84	1270	1252	1246	1244	1243	1260	1246	1246	1266	1270	1262
75–**	1723	1703	1700	1712	1735	1747	1739	1743	1755	1765	1760
80–**	986	984	1006	1015	1034	1041	1046	1030	1018	1037	1036
85–**	453	451	454	468	492	487	493	497	489	495	498
90–**	128	146	146	153	164	162	164	166	165	165	169
95–**	23	21	25	21	22	27	33	34	33	33	34
0–**	16315	16140	16374	16970	17431	17743	18046	18344	18528	18652	18446

## Lgh-tillskott:

Flerbost.hus	0	124	295	250	215	190	155	115	125	35	
Småhus	22	50	54	45	35	45	65	55	30	0	
Summa		22	174	349	295	250	235	220	170	155	35

## Ytterby

SUMMERINGSKOD 4

ETTÅRSKLASSER 0–18 SAMT SAMMANSLAGNA ÅLDERSKLASSER

Antal invånare den 31 december respektive år

Ålder	2010	2011	2012	2013	2014	2015	2016	2017	2018	2019	2020
0	91	86	90	101	107	112	120	127	134	135	135
1	76	96	93	104	110	114	121	130	136	139	140
2	107	79	101	103	110	116	120	128	136	139	142
3	86	108	83	108	108	113	121	125	134	139	142
4	101	89	110	89	111	113	116	125	129	135	141
5	91	103	91	115	92	114	118	120	130	131	136
6	86	92	105	95	117	94	118	121	123	132	133
7	90	86	93	109	97	119	96	120	123	125	134
8	89	90	86	96	110	98	121	98	122	124	126
9	81	89	90	88	97	111	99	123	99	123	125
10	96	81	89	92	88	97	112	101	124	99	123
11	73	96	81	91	92	88	98	114	102	124	99
12	77	73	96	83	91	92	89	100	115	102	124
13	86	77	73	98	83	91	94	91	102	115	102
14	76	86	77	75	100	84	93	96	93	103	116
15	95	76	87	80	77	102	86	95	98	95	105
16	113	95	78	90	83	79	104	89	97	100	96
17	116	112	96	81	92	85	84	106	92	99	102
18	115	116	112	99	84	95	88	88	109	93	100
0–6	638	653	673	715	755	776	834	876	922	950	969
1–2	183	175	194	207	220	230	241	258	272	278	282
1–3	269	283	277	315	328	343	362	383	406	417	424
1–5	461	475	478	519	531	570	596	628	665	683	701
3–6	364	392	389	407	428	434	473	491	516	537	552
4–5	192	192	201	204	203	227	234	245	259	266	277
6–8	265	268	284	300	324	311	335	339	368	381	393
6–12	592	607	640	654	692	699	733	777	808	829	864
6–15	849	846	877	907	952	976	1006	1059	1101	1142	1187
7–9	260	265	269	293	304	328	316	341	344	372	385
7–15	763	754	772	812	835	882	888	938	978	1010	1054
9–12	327	339	356	354	368	388	398	438	440	448	471
13–15	257	239	237	253	260	277	273	282	293	313	323
16–18	344	323	286	270	259	259	276	283	298	292	298
19–24	478	526	561	631	643	626	636	626	614	603	590
25–44	1605	1601	1644	1781	1846	1902	2003	2102	2195	2222	2250
45–64	1546	1573	1594	1678	1719	1776	1855	1938	2007	2032	2048
65–74	691	702	718	724	727	716	683	644	611	594	595
65–**	1190	1219	1263	1300	1321	1319	1312	1300	1311	1300	1313
70–**	774	813	859	922	957	974	990	1016	1029	1022	1020
75–84	359	381	410	430	445	453	474	495	533	536	547
75–**	499	517	545	576	594	603	629	656	700	706	718
80–**	287	293	304	326	337	341	346	363	381	383	393
85–**	140	136	135	146	149	150	155	161	167	170	171
90–**	34	42	47	53	53	52	48	48	50	50	50
95–**	2	4	4	4	9	9	10	11	12	12	11
0–**	6564	6649	6793	7187	7378	7540	7804	8063	8325	8409	8522

Lgh-tillskott:

Flerbost.hus	60	45	95	65	20	20	35	35	10	10	
Småhus	2	27	62	27	52	82	67	67	42	42	
Summa		62	72	157	92	72	102	102	102	52	52

## Marstrand

FÖRSAMLING 3

ETTÅRSKLASSER 0–18 SAMT SAMMANSLAGNA ÅLDERSKLASSER

Antal invånare den 31 december respektive år

Ålder	2010	2011	2012	2013	2014	2015	2016	2017	2018	2019	2020
0	8	8	8	10	10	12	15	17	22	24	26
1	5	8	8	10	10	13	15	19	22	25	26
2	12	5	8	10	10	12	15	18	24	25	29
3	9	12	5	10	10	12	14	17	22	27	28
4	11	9	12	7	10	12	14	16	20	24	29
5	15	11	9	14	7	12	14	16	18	22	26
6	18	15	11	10	14	9	14	16	18	20	24
7	8	18	15	11	10	14	11	16	18	20	22
8	13	8	18	15	11	10	15	12	18	20	22
9	15	13	8	18	15	11	10	16	14	19	21
10	12	15	13	8	18	15	11	10	18	15	20
11	13	12	15	13	8	18	15	11	12	19	17
12	9	13	12	15	13	8	18	15	13	13	21
13	11	9	13	12	15	13	8	18	17	15	15
14	12	11	9	13	12	15	13	9	20	19	17
15	18	12	11	9	13	13	16	15	11	22	21
16	12	18	12	12	9	15	15	18	17	13	23
17	18	12	18	13	12	11	17	17	20	19	15
18	13	17	12	20	13	14	13	18	19	21	20
0–6	78	68	61	71	71	82	101	119	146	167	188
1–2	17	13	16	20	20	25	30	37	46	50	55
1–3	26	25	21	30	30	37	44	54	68	77	83
1–5	52	45	42	51	47	61	72	86	106	123	138
3–6	53	47	37	41	41	45	56	65	78	93	107
4–5	26	20	21	21	17	24	28	32	38	46	55
6–8	39	41	44	36	35	33	40	44	54	60	68
6–12	88	94	92	90	89	85	94	96	111	126	147
6–15	129	126	125	124	129	126	131	138	159	182	200
7–9	36	39	41	44	36	35	36	44	50	59	65
7–15	111	111	114	114	115	117	117	122	141	162	176
9–12	49	53	48	54	54	52	54	52	57	66	79
13–15	41	32	33	34	40	41	37	42	48	56	53
16–18	43	47	42	45	34	40	45	53	56	53	58
19–24	66	68	70	84	85	96	102	111	131	139	145
25–44	248	234	210	239	224	265	303	349	414	454	497
45–64	463	446	429	412	407	414	436	451	494	537	561
65–74	231	250	277	298	306	315	317	317	314	300	289
65–**	378	403	441	471	487	506	522	533	547	549	569
70–**	226	241	261	285	306	343	367	395	419	431	447
75–84	100	106	117	125	130	136	146	158	173	189	215
75–**	147	153	164	173	181	191	205	216	233	249	280
80–**	87	92	97	101	105	112	118	121	125	127	135
85–**	47	47	47	48	51	55	59	58	60	60	65
90–**	11	14	19	19	19	21	21	21	20	22	24
95–**	2	2	3	3	4	4	4	4	4	4	4
0–**	1387	1377	1367	1436	1423	1520	1626	1738	1929	2061	2194

Lgh-tillskott:

Flerbost.hus	0	0	0	0	40	40	20	40	20	20	
Småhus	6	5	25	5	5	5	25	25	25	25	
Summa		6	5	25	5	45	45	45	65	45	45

## Harestad

FÖRSAMLING 4

ETTÅRSKLASSER 0–18 SAMT SAMMANSLAGNA ÅLDERSKLASSER

Antal invånare den 31 december respektive år

Ålder	2010	2011	2012	2013	2014	2015	2016	2017	2018	2019	2020
0	9	11	10	9	8	8	7	7	6	6	6
1	16	9	11	10	9	8	8	7	7	6	6
2	14	16	9	11	10	9	8	8	7	7	6
3	11	14	16	9	11	10	9	8	8	7	7
4	12	11	14	16	9	11	10	9	8	8	7
5	8	12	11	14	16	9	11	10	9	8	8
6	11	8	12	11	14	16	9	11	10	9	8
7	11	11	8	12	11	14	16	9	11	10	9
8	4	11	11	8	12	11	14	16	9	11	10
9	8	4	11	11	8	12	11	14	16	9	11
10	10	8	4	11	11	8	12	11	14	16	9
11	9	10	8	4	11	11	8	12	11	14	16
12	11	9	10	8	4	11	11	8	12	11	14
13	11	11	9	10	8	4	11	11	8	12	11
14	10	11	11	9	10	8	4	11	11	8	12
15	11	10	11	11	9	10	8	4	11	11	8
16	11	11	10	11	11	9	10	8	4	11	11
17	16	11	11	10	11	11	9	10	8	4	11
18	29	16	11	11	10	11	11	9	10	8	4
0–6	81	81	83	80	77	71	62	60	55	51	48
1–2	30	25	20	21	19	17	16	15	14	13	12
1–3	41	39	36	30	30	27	25	23	22	20	19
1–5	61	62	61	60	55	47	46	42	39	36	34
3–6	42	45	53	50	50	46	39	38	35	32	30
4–5	20	23	25	30	25	20	21	19	17	16	15
6–8	26	30	31	31	37	41	39	36	30	30	27
6–12	64	61	64	65	71	83	81	81	83	80	77
6–15	96	93	95	95	98	105	104	107	113	111	108
7–9	23	26	30	31	31	37	41	39	36	30	30
7–15	85	85	83	84	84	89	95	96	103	102	100
9–12	38	31	33	34	34	42	42	45	53	50	50
13–15	32	32	31	30	27	22	23	26	30	31	31
16–18	56	38	32	32	32	31	30	27	22	23	26
19–24	75	82	80	70	61	57	55	47	43	41	40
25–44	214	200	186	177	172	157	150	143	136	125	120
45–64	303	304	313	320	306	308	307	310	309	317	311
65–74	102	111	107	110	125	138	142	143	144	140	136
65–**	175	192	199	208	230	244	255	264	270	272	281
70–**	113	120	132	142	151	168	185	188	192	211	221
75–84	57	61	69	66	69	67	73	79	87	91	102
75–**	73	81	92	98	105	106	113	121	126	132	145
80–**	46	47	53	55	60	66	74	81	82	86	83
85–**	16	20	23	32	36	39	40	42	39	41	43
90–**	2	3	4	5	8	12	17	16	18	20	20
95–**	0	0	0	0	0	1	2	2	3	4	4
0–**	989	982	976	971	962	957	954	947	938	931	926

Lgh-tillskott:

Flerbost.hus	0	0	0	0	0	0	0	0	0	0	0
Småhus	2	2	2	2	2	2	2	2	2	2	2
Summa	2	2	2	2	2	2	2	2	2	2	2

**Torsby**

FÖRSAMLING 5

ETTÅRSKLASSER 0–18 SAMT SAMMANSLAGNA ÅLDERSKLASSER

Antal invånare den 31 december respektive år

Ålder	2010	2011	2012	2013	2014	2015	2016	2017	2018	2019	2020
0	35	36	41	51	58	60	61	60	60	60	60
1	42	37	41	51	58	63	63	63	63	63	63
2	40	44	40	48	56	61	65	65	65	65	65
3	40	42	47	45	51	58	62	66	66	66	66
4	50	41	45	52	48	52	58	62	66	66	66
5	34	50	44	49	54	48	52	58	62	66	66
6	44	36	51	48	52	54	48	52	58	62	66
7	33	46	38	54	49	52	55	48	52	58	62
8	30	35	48	42	55	51	53	57	48	52	58
9	25	32	37	51	44	56	51	54	58	50	52
10	36	27	34	40	53	46	56	53	56	59	51
11	34	38	29	36	42	54	48	57	54	56	60
12	30	36	40	31	38	44	56	49	57	54	56
13	36	32	38	44	33	39	46	56	50	57	54
14	33	37	34	42	45	35	40	47	56	50	57
15	32	34	38	38	44	46	37	41	47	56	50
16	35	33	35	42	39	44	46	38	42	47	56
17	55	35	34	38	44	39	44	46	38	42	47
18	46	56	37	39	41	45	39	44	46	38	42
0–6	285	286	309	344	377	396	409	426	440	448	452
1–2	82	81	81	99	114	124	128	128	128	128	128
1–3	122	123	128	144	165	182	190	194	194	194	194
1–5	206	214	217	245	267	282	300	314	322	326	326
3–6	168	169	187	194	205	212	220	238	252	260	264
4–5	84	91	89	101	102	100	110	120	128	132	132
6–8	107	117	137	144	156	157	156	157	158	172	186
6–12	232	250	277	302	333	357	367	370	383	391	405
6–15	333	353	387	426	455	477	490	514	536	554	566
7–9	88	113	123	147	148	159	159	159	158	160	172
7–15	289	317	336	378	403	423	442	462	478	492	500
9–12	125	133	140	158	177	200	211	213	225	219	219
13–15	101	103	110	124	122	120	123	144	153	163	161
16–18	136	124	106	119	124	128	129	128	126	127	145
19–24	187	212	261	309	318	309	289	269	252	250	246
25–44	683	686	741	870	947	981	985	991	1001	1006	1011
45–64	875	881	891	943	952	967	980	991	997	998	1000
65–74	305	323	353	394	414	429	438	447	451	453	451
65–**	514	532	565	624	649	671	693	711	732	753	767
70–**	330	342	352	397	416	433	457	482	506	530	544
75–84	139	143	147	165	175	180	192	203	220	238	254
75–**	209	209	212	230	235	242	255	264	281	300	316
80–**	131	131	130	135	129	130	133	135	136	144	149
85–**	70	66	65	65	60	62	63	61	61	62	62
90–**	24	24	27	29	26	23	23	22	22	24	24
95–**	7	6	5	6	6	6	6	6	6	6	6
0–**	2969	3038	3209	3587	3770	3875	3927	3978	4026	4074	4121

*Lgh-tillskott:*

<i>Flerbost.hus</i>	0	12	10	24	24	0	0	0	0	0
<i>Småhus</i>	20	37	92	42	20	14	14	14	14	14
<i>Summa</i>		20	49	102	66	44	14	14	14	14

## Lycke

FÖRSAMLING 6

ETTÅRSKLASSER 0–18 SAMT SAMMANSLAGNA ÅLDERSKLASSER

Antal invånare den 31 december respektive år

Ålder	2010	2011	2012	2013	2014	2015	2016	2017	2018	2019	2020
0	18	27	29	37	45	52	58	64	66	68	69
1	21	22	29	34	43	51	57	63	66	68	71
2	27	24	24	34	39	48	54	61	65	68	70
3	29	29	26	29	37	42	51	57	62	66	69
4	23	31	31	30	33	39	44	53	57	63	67
5	19	25	33	35	34	37	42	45	53	57	63
6	19	21	27	37	38	36	39	44	46	53	57
7	23	21	23	29	39	40	38	41	46	48	53
8	11	25	22	25	31	41	42	40	43	48	50
9	24	12	25	24	27	33	43	44	42	45	49
10	11	25	12	27	26	29	35	45	46	44	47
11	19	11	25	14	29	28	31	37	47	48	46
12	12	19	11	27	16	31	30	33	39	48	49
13	22	14	19	13	29	18	33	32	35	41	49
14	10	24	14	21	15	31	20	35	34	37	43
15	16	12	25	17	23	17	32	22	37	36	39
16	16	18	14	28	20	26	20	34	24	38	37
17	21	18	20	18	32	22	28	23	35	25	38
18	30	22	19	23	21	34	25	30	24	36	26
0–6	156	179	199	236	269	305	345	387	415	443	466
1–2	48	46	53	68	82	99	111	124	131	136	141
1–3	77	75	79	97	119	141	162	181	193	202	210
1–5	119	131	143	162	186	217	248	279	303	322	340
3–6	90	106	117	131	142	154	176	199	218	239	256
4–5	42	56	64	65	67	76	86	98	110	120	130
6–8	53	67	72	91	108	117	119	125	135	149	160
6–12	119	134	145	183	206	238	258	284	309	334	351
6–15	167	184	203	234	273	304	343	373	415	448	482
7–9	58	58	70	78	97	114	123	125	131	141	152
7–15	148	163	176	197	235	268	304	329	369	395	425
9–12	66	67	73	92	98	121	139	159	174	185	191
13–15	48	50	58	51	67	66	85	89	106	114	131
16–18	67	58	53	69	73	82	73	87	83	99	101
19–24	100	136	146	173	195	205	217	217	211	202	207
25–44	384	411	430	515	602	679	747	820	835	853	873
45–64	479	499	523	571	605	638	680	704	726	740	753
65–74	202	231	234	251	277	295	317	342	356	369	377
65–**	278	315	335	366	407	445	486	529	561	589	626
70–**	155	175	197	218	244	280	331	359	385	411	437
75–84	60	64	78	90	100	114	132	146	163	176	200
75–**	76	84	101	115	130	150	169	187	205	220	249
80–**	39	44	53	55	64	73	77	89	97	103	115
85–**	16	20	23	25	30	36	37	41	42	44	49
90–**	2	3	6	6	10	13	15	14	15	16	18
95–**	0	0	0	1	1	2	3	4	3	4	4
0–**	1612	1761	1862	2127	2386	2622	2852	3073	3200	3321	3451

Lgh-tillskott:

Flerbost.hus	0	0	4	4	4	4	4	0	0	0	
Småhus	33	24	65	65	56	50	50	24	24	24	
Summa		33	24	69	69	60	54	54	24	24	24

**Hermansby**

SUMMERINGSOMRÅDE = HARESTAD, TORSBY OCH LYCKE

ETTÅRSKLASSER 0–18 SAMT SAMMANSLAGNA ÅLDERSKLASSER

Antal invånare den 31 december respektive år

Ålder	2010	2011	2012	2013	2014	2015	2016	2017	2018	2019	2020
0	62	74	80	97	111	120	126	131	132	134	135
1	79	68	81	95	110	122	128	133	136	137	140
2	81	84	73	93	105	118	127	134	137	140	141
3	80	85	89	83	99	110	122	131	136	139	142
4	85	83	90	98	90	102	112	124	131	137	140
5	61	87	88	98	104	94	105	113	124	131	137
6	74	65	90	96	104	106	96	107	114	124	131
7	67	78	69	95	99	106	109	98	109	116	124
8	45	71	81	75	98	103	109	113	100	111	118
9	57	48	73	86	79	101	105	112	116	104	112
10	57	60	50	78	90	83	103	109	116	119	107
11	62	59	62	54	82	93	87	106	112	118	122
12	53	64	61	66	58	86	97	90	108	113	119
13	69	57	66	67	70	61	90	99	93	110	114
14	53	72	59	72	70	74	64	93	101	95	112
15	59	56	74	66	76	73	77	67	95	103	97
16	62	62	59	81	70	79	76	80	70	96	104
17	92	64	65	66	87	72	81	79	81	71	96
18	105	94	67	73	72	90	75	83	80	82	72
0–6	522	546	591	660	723	772	816	873	910	942	966
1–2	160	152	154	188	215	240	255	267	273	277	281
1–3	240	237	243	271	314	350	377	398	409	416	423
1–5	386	407	421	467	508	546	594	635	664	684	700
3–6	300	320	357	375	397	412	435	475	505	531	550
4–5	146	170	178	196	194	196	217	237	255	268	277
6–8	186	214	240	266	301	315	314	318	323	351	373
6–12	415	445	486	550	610	678	706	735	775	805	833
6–15	596	630	685	755	826	886	937	994	1064	1113	1156
7–9	169	197	223	256	276	310	323	323	325	331	354
7–15	522	565	595	659	722	780	841	887	950	989	1025
9–12	229	231	246	284	309	363	392	417	452	454	460
13–15	181	185	199	205	216	208	231	259	289	308	323
16–18	259	220	191	220	229	241	232	242	231	249	272
19–24	362	430	487	552	574	571	561	533	506	493	493
25–44	1281	1297	1357	1562	1721	1817	1882	1954	1972	1984	2004
45–64	1657	1684	1727	1834	1863	1913	1967	2005	2032	2055	2064
65–74	609	665	694	755	816	862	897	932	951	962	964
65–**	967	1039	1099	1198	1286	1360	1434	1504	1563	1614	1674
70–**	598	637	681	757	811	881	973	1029	1083	1152	1202
75–84	256	268	294	321	344	361	397	428	470	505	556
75–**	358	374	405	443	470	498	537	572	612	652	710
80–**	216	222	236	245	253	269	284	305	315	333	347
85–**	102	106	111	122	126	137	140	144	142	147	154
90–**	28	30	37	40	44	48	55	52	55	60	62
95–**	7	6	5	7	7	9	11	12	12	14	14
0–**	5570	5781	6047	6685	7118	7454	7733	7998	8164	8326	8498

*Lgh-tillskott:*

<i>Flerbost.hus</i>	0	12	14	28	28	4	4	0	0	0	
<i>Småhus</i>	55	63	159	109	78	66	66	40	40	40	
<i>Summa</i>		55	75	173	137	106	70	70	40	40	40

## Romelanda

FÖRSAMLING 8

ETTÅRSKLASSER 0–18 SAMT SAMMANSLAGNA ÅLDERSKLASSER

Antal invånare den 31 december respektive år

Ålder	2010	2011	2012	2013	2014	2015	2016	2017	2018	2019	2020
0	38	38	37	37	43	48	49	51	51	50	49
1	55	39	40	39	44	48	52	52	53	53	52
2	48	55	40	41	44	48	51	54	53	54	54
3	44	48	55	40	44	47	49	53	54	53	54
4	56	44	48	55	43	46	48	50	53	54	53
5	44	56	44	48	57	45	46	48	50	53	54
6	54	45	56	45	50	57	45	46	48	50	53
7	52	54	46	56	46	51	57	46	46	48	50
8	38	52	53	46	56	47	52	57	47	47	48
9	46	39	52	53	48	56	49	54	57	47	48
10	47	45	39	51	53	50	57	50	53	57	47
11	48	45	43	39	52	54	51	58	50	53	56
12	44	47	44	43	41	52	54	52	57	50	53
13	42	43	46	43	44	43	52	55	50	55	49
14	38	42	42	47	44	44	44	52	55	50	55
15	46	39	42	42	47	45	44	45	52	55	50
16	56	46	39	42	43	48	45	44	45	52	55
17	51	56	46	39	44	44	48	45	44	45	52
18	61	50	55	46	42	46	45	49	45	44	45
0–6	339	325	320	305	325	339	340	354	362	367	369
1–2	103	94	80	80	88	96	103	106	106	107	106
1–3	147	142	135	120	132	143	152	159	160	160	160
1–5	247	242	227	223	232	234	246	257	263	267	267
3–6	198	193	203	188	194	195	188	197	205	210	214
4–5	100	100	92	103	100	91	94	98	103	107	107
6–8	144	151	155	147	152	155	154	149	141	145	151
6–12	329	327	333	333	346	367	365	363	358	352	355
6–15	455	451	463	465	481	499	505	515	515	512	509
7–9	136	145	151	155	150	154	158	157	150	142	146
7–15	401	406	407	420	431	442	460	469	467	462	456
9–12	185	176	178	186	194	212	211	214	217	207	204
13–15	126	124	130	132	135	132	140	152	157	160	154
16–18	168	152	140	127	129	138	138	138	134	141	152
19–24	195	228	247	260	300	302	298	287	275	257	248
25–44	812	776	769	751	811	873	890	925	918	898	884
45–64	843	866	866	891	925	949	966	972	979	1006	1018
65–74	273	297	322	341	377	400	416	425	432	424	423
65–**	448	479	514	536	603	646	666	689	704	709	725
70–**	291	304	324	336	386	422	442	466	482	500	521
75–84	127	133	140	141	169	188	197	208	214	226	241
75–**	175	182	192	195	226	246	250	264	272	285	302
80–**	105	106	107	107	122	127	123	130	131	139	148
85–**	48	49	52	54	57	58	53	56	58	59	61
90–**	18	20	17	18	18	19	19	21	21	22	22
95–**	6	7	5	6	5	6	6	5	6	6	6
0–**	3206	3232	3263	3290	3524	3689	3758	3834	3839	3840	3852

Lgh-tillskott:

Flerbost.hus	0	4	4	25	25	25	25	0	0	0	
Småhus	5	6	4	44	29	4	4	4	4	4	
Summa		5	10	8	69	54	29	29	4	4	4

## Kareby

FÖRSAMLING 9

ETTÅRSKLASSER 0–18 SAMT SAMMANSLAGNA ÅLDERSKLASSER

Antal invånare den 31 december respektive år

Ålder	2010	2011	2012	2013	2014	2015	2016	2017	2018	2019	2020
0	67	55	51	48	45	42	39	36	34	33	31
1	83	67	55	51	49	45	42	39	36	34	33
2	61	81	67	55	51	49	45	42	39	36	34
3	58	61	79	67	55	51	49	45	42	39	36
4	52	58	61	78	67	54	51	49	45	42	38
5	52	52	58	61	78	66	53	51	48	44	43
6	55	51	51	57	61	76	64	52	49	46	44
7	44	54	49	50	57	59	74	62	50	47	46
8	41	44	53	47	50	55	57	72	60	48	46
9	39	40	43	52	47	50	53	56	70	58	48
10	37	39	39	43	51	47	50	52	54	68	56
11	34	37	38	39	43	50	47	49	51	53	66
12	31	34	37	37	39	43	49	47	49	50	52
13	36	31	34	36	37	39	43	49	47	49	50
14	20	35	31	34	37	37	39	42	49	47	48
15	47	20	34	30	36	36	37	38	41	47	45
16	25	46	21	34	31	36	37	36	37	39	45
17	28	25	46	22	34	31	35	37	35	36	38
18	34	28	25	46	23	33	31	35	37	34	35
0–6	428	425	422	417	406	383	343	314	293	274	259
1–2	144	148	122	106	100	94	87	81	75	70	67
1–3	202	209	201	173	155	145	136	126	117	109	103
1–5	306	319	320	312	300	265	240	226	210	195	184
3–6	217	222	249	263	261	247	217	197	184	171	161
4–5	104	110	119	139	145	120	104	100	93	86	81
6–8	140	149	153	154	168	190	195	186	159	141	136
6–12	281	299	310	325	348	380	394	390	383	370	358
6–15	384	385	409	425	458	492	513	519	520	513	501
7–9	124	138	145	149	154	164	184	190	180	153	140
7–15	329	334	358	368	397	416	449	467	471	467	457
9–12	141	150	157	171	180	190	199	204	224	229	222
13–15	103	86	99	100	110	112	119	129	137	143	143
16–18	87	99	92	102	88	100	103	108	109	109	118
19–24	171	181	174	168	182	171	167	163	169	175	168
25–44	854	826	798	778	781	756	737	710	681	640	593
45–64	616	621	631	618	636	637	635	651	658	681	709
65–74	188	199	207	218	232	237	253	252	251	252	259
65–**	322	338	354	384	410	421	438	449	460	468	483
70–**	214	223	239	262	278	292	299	312	331	348	353
75–84	103	109	117	130	137	138	143	151	161	167	172
75–**	134	139	147	166	178	184	185	197	209	216	224
80–**	70	71	78	90	97	104	101	106	116	121	123
85–**	31	30	30	36	41	46	42	46	48	49	52
90–**	13	10	10	14	15	15	12	13	14	17	17
95–**	2	2	2	3	4	3	3	3	3	3	4
0–**	2807	2824	2829	2835	2900	2884	2872	2862	2841	2814	2787

Lgh-tillskott:

Flerbost.hus	0	0	0	0	0	0	0	0	0	0	0
Småhus	2	1	1	11	1	1	1	1	1	1	1
Summa		2	1	1	11	1	1	1	1	1	1

**Håltå**

FÖRSAMLING 10

ETTÅRSKLASSER 0–18 SAMT SAMMANSLAGNA ÅLDERSKLASSER

Antal invånare den 31 december respektive år

Ålder	2010	2011	2012	2013	2014	2015	2016	2017	2018	2019	2020
0	15	13	12	12	11	11	10	10	9	8	8
1	15	16	14	12	12	11	11	10	10	9	8
2	13	15	16	14	12	12	11	11	10	10	9
3	15	13	15	16	14	12	12	11	11	10	10
4	20	15	13	15	16	14	12	12	11	11	10
5	18	20	15	13	15	16	14	12	12	11	11
6	14	18	20	15	13	15	16	14	12	12	11
7	16	14	18	20	15	13	15	16	14	12	12
8	8	16	14	18	20	15	13	15	16	14	12
9	18	8	16	14	18	20	15	13	15	16	14
10	9	18	8	16	14	18	20	15	13	15	16
11	8	9	18	8	16	14	18	20	15	13	15
12	10	8	9	18	8	16	14	18	20	15	13
13	15	10	8	9	18	8	16	14	18	20	15
14	8	15	10	8	9	18	8	16	14	18	20
15	20	8	15	10	8	9	18	8	16	14	18
16	15	20	8	15	10	8	9	18	8	16	14
17	14	15	20	8	15	10	8	9	18	8	16
18	25	14	15	19	8	15	10	8	9	18	8
0–6	110	110	105	97	93	91	86	80	75	71	67
1–2	28	31	30	26	24	23	22	21	20	19	17
1–3	43	44	45	42	38	35	34	32	31	29	27
1–5	81	79	73	70	69	65	60	56	54	51	48
3–6	67	66	63	59	58	57	54	49	46	44	42
4–5	38	35	28	28	31	30	26	24	23	22	21
6–8	38	48	52	53	48	43	44	45	42	38	35
6–12	83	91	103	109	104	111	111	111	105	97	93
6–15	126	124	136	136	139	146	153	149	153	149	146
7–9	42	38	48	52	53	48	43	44	45	42	38
7–15	112	106	116	121	126	131	137	135	141	137	135
9–12	45	43	51	56	56	68	67	66	63	59	58
13–15	43	33	33	27	35	35	42	38	48	52	53
16–18	54	49	43	42	33	33	27	35	35	42	38
19–24	80	93	87	80	80	69	63	53	48	45	47
25–44	264	261	255	246	230	219	212	197	186	170	158
45–64	342	347	347	345	341	344	345	354	345	355	356
65–74	92	103	111	126	148	152	159	159	163	158	159
65–**	157	171	184	203	227	238	244	254	271	276	289
70–**	92	98	109	124	137	151	158	170	187	208	217
75–84	44	47	51	56	53	57	58	66	74	81	92
75–**	65	68	73	77	79	86	85	95	108	118	130
80–**	35	40	43	50	56	59	55	59	61	60	65
85–**	21	21	22	21	26	29	27	29	34	37	38
90–**	8	11	10	13	14	15	10	9	8	10	11
95–**	2	3	3	2	4	3	4	2	3	3	3
0–**	1119	1137	1137	1134	1130	1125	1114	1108	1101	1096	1090

*Lgh-tillskott:*

<i>Flerbost.hus</i>	0	0	0	0	0	0	0	0	0	0	0
<i>Småhus</i>	6	4	4	4	4	4	4	4	4	4	4
<i>Summa</i>		6	4	4	4	4	4	4	4	4	4

## Solberga

FÖRSAMLING 11

ETTÅRSKLASSER 0–18 SAMT SAMMANSLAGNA ÅLDERSKLASSER

Antal invånare den 31 december respektive år

Ålder	2010	2011	2012	2013	2014	2015	2016	2017	2018	2019	2020
0	59	62	64	66	68	77	87	92	96	97	96
1	67	63	66	67	68	77	86	94	97	99	100
2	62	70	66	68	70	74	83	91	97	100	100
3	64	65	71	68	70	75	81	87	93	98	101
4	72	66	66	72	70	75	80	85	90	95	100
5	65	73	67	66	73	74	79	83	87	92	96
6	54	65	73	67	66	75	77	81	85	88	92
7	64	54	65	73	67	68	77	79	81	85	88
8	51	64	54	65	73	69	70	79	79	81	85
9	54	52	64	54	65	75	71	71	79	79	81
10	47	54	53	64	54	67	77	72	71	79	79
11	48	47	54	53	64	56	69	77	72	71	79
12	55	48	47	54	53	66	58	69	77	72	71
13	40	55	49	47	54	55	68	60	69	77	72
14	46	41	55	49	47	56	57	70	60	69	77
15	51	46	42	55	49	49	58	59	71	60	69
16	62	52	46	42	55	52	52	60	61	72	61
17	50	63	53	47	43	58	56	55	62	62	73
18	64	52	64	53	48	48	62	58	57	63	63
0–6	443	464	473	474	485	527	573	613	645	669	685
1–2	129	133	132	135	138	151	169	185	194	199	200
1–3	193	198	203	203	208	226	250	272	287	297	301
1–5	330	337	336	341	351	375	409	440	464	484	497
3–6	255	269	277	273	279	299	317	336	355	373	389
4–5	137	139	133	138	143	149	159	168	177	187	196
6–8	169	183	192	205	206	212	224	239	245	254	265
6–12	373	384	410	430	442	476	499	528	544	555	575
6–15	510	526	556	581	592	636	682	717	744	761	793
7–9	169	170	183	192	205	212	218	229	239	245	254
7–15	456	461	483	514	526	561	605	636	659	673	701
9–12	204	201	218	225	236	264	275	289	299	301	310
13–15	137	142	146	151	150	160	183	189	200	206	218
16–18	176	167	163	142	146	158	170	173	180	197	197
19–24	281	317	327	348	346	374	393	406	399	374	366
25–44	1040	1072	1082	1091	1128	1240	1355	1431	1479	1498	1505
45–64	1153	1162	1171	1172	1158	1223	1304	1375	1394	1428	1457
65–74	385	423	459	489	509	524	523	519	532	524	523
65–**	700	757	792	813	827	871	895	922	970	994	1027
70–**	457	488	510	517	525	577	618	661	705	738	762
75–84	216	229	229	229	225	245	267	285	307	337	370
75–**	315	334	333	324	318	347	372	403	438	470	504
80–**	194	198	196	196	188	203	218	235	253	266	279
85–**	99	105	104	95	93	102	105	118	131	133	134
90–**	34	30	30	30	30	36	38	42	45	47	45
95–**	8	7	6	4	4	5	4	6	7	8	8
0–**	4249	4400	4491	4554	4616	4954	5295	5556	5726	5833	5938

Lgh-tillskott:

Flerbost.hus	0	0	0	0	20	25	20	20	0	0	
Småhus	34	24	24	24	69	69	49	29	24	24	
Summa		34	24	24	24	89	94	69	49	24	24

## RESTFOLKMÄNGD

ETTÅRSKLASSER 0–18 SAMT SAMMANSLAGNA ÅLDERSKLASSER

Antal invånare den 31 december respektive år

Ålder	2010	2011	2012	2013	2014	2015	2016	2017	2018	2019	2020
0	0	1	1	1	1	1	1	1	0	0	0
1	1	0	1	1	1	1	1	1	1	0	0
2	0	1	0	1	1	1	1	1	1	1	0
3	0	0	1	0	1	1	1	1	1	1	1
4	0	0	0	1	0	1	1	1	1	1	1
5	0	0	0	0	1	0	1	1	1	1	1
6	0	0	0	0	0	1	0	1	1	1	1
7	1	0	0	0	0	0	1	0	1	1	1
8	0	1	0	0	0	0	0	1	0	1	1
9	0	0	1	0	0	0	0	0	1	0	1
10	1	0	0	1	0	0	0	0	0	1	0
11	0	1	0	0	1	0	0	0	0	0	1
12	0	0	1	0	0	1	0	0	0	0	0
13	0	0	0	1	0	0	1	0	0	0	0
14	0	0	0	0	1	0	0	1	0	0	0
15	0	0	0	0	0	1	0	0	1	0	0
16	0	0	0	0	0	0	1	0	0	1	0
17	0	0	0	0	0	0	0	1	0	0	1
18	0	0	0	0	0	0	0	0	1	0	0
0–6	1	2	3	4	5	6	6	7	6	5	4
1–2	1	1	1	2	2	2	2	2	2	1	0
1–3	1	1	2	2	3	3	3	3	3	2	1
1–5	1	1	2	3	4	4	5	5	5	4	3
3–6	0	0	1	1	2	3	3	4	4	4	4
4–5	0	0	0	1	1	1	2	2	2	2	2
6–8	1	1	0	0	0	1	1	2	2	3	3
6–12	2	2	2	1	1	2	1	2	3	4	5
6–15	2	2	2	2	2	3	2	3	4	4	5
7–9	1	1	1	0	0	0	1	1	2	2	3
7–15	2	2	2	2	2	2	2	2	3	3	4
9–12	1	1	2	1	1	1	0	0	1	1	2
13–15	0	0	0	1	1	1	1	1	1	0	0
16–18	0	0	0	0	0	0	1	1	1	1	1
19–24	4	4	3	3	2	1	0	0	0	1	1
25–44	6	6	7	7	8	9	9	9	8	8	8
45–64	11	11	11	10	10	8	9	9	8	8	7
65–74	0	0	0	1	1	3	3	3	5	5	6
65–**	0	0	0	1	1	3	3	3	5	5	6
70–**	0	0	0	0	0	0	0	0	1	1	3
75–84	0	0	0	0	0	0	0	0	0	0	0
75–**	0	0	0	0	0	0	0	0	0	0	0
80–**	0	0	0	0	0	0	0	0	0	0	0
85–**	0	0	0	0	0	0	0	0	0	0	0
90–**	0	0	0	0	0	0	0	0	0	0	0
95–**	0	0	0	0	0	0	0	0	0	0	0
0–**	24	25	26	27	28	29	30	31	31	31	31

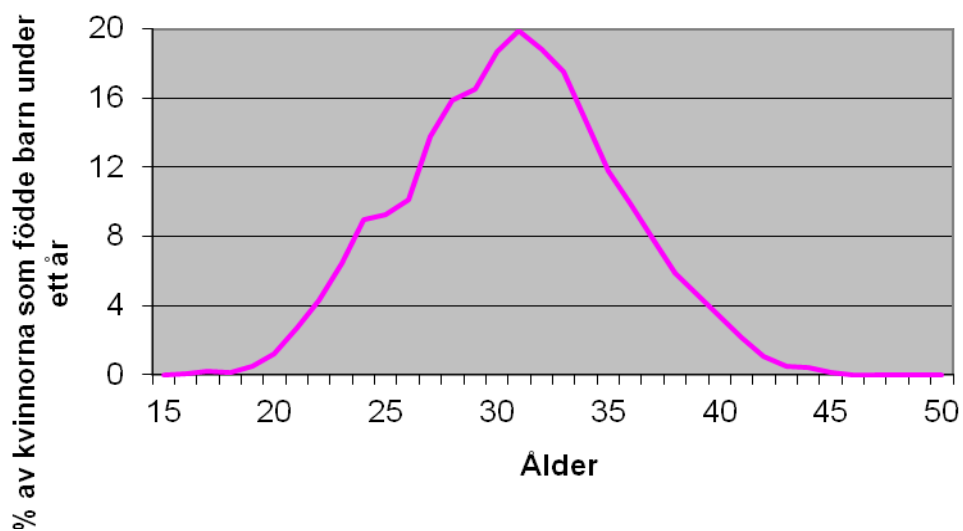
Lgh-tillskott:

Flerbost.hus – – – – – – – – – – –

Småhus – – – – – – – – – – –

Summa – – – – – – – – – – –

**Diagram 1. FRUKTSAMHETSTAL. Utjämnade snittvärden för åren 2008-2010 i Kungälv kommun**



**Diagram 2. UTFLYTTNINGSRISKER. Utjämnade snittvärden för åren 2008-2010 i Kungälv kommun**

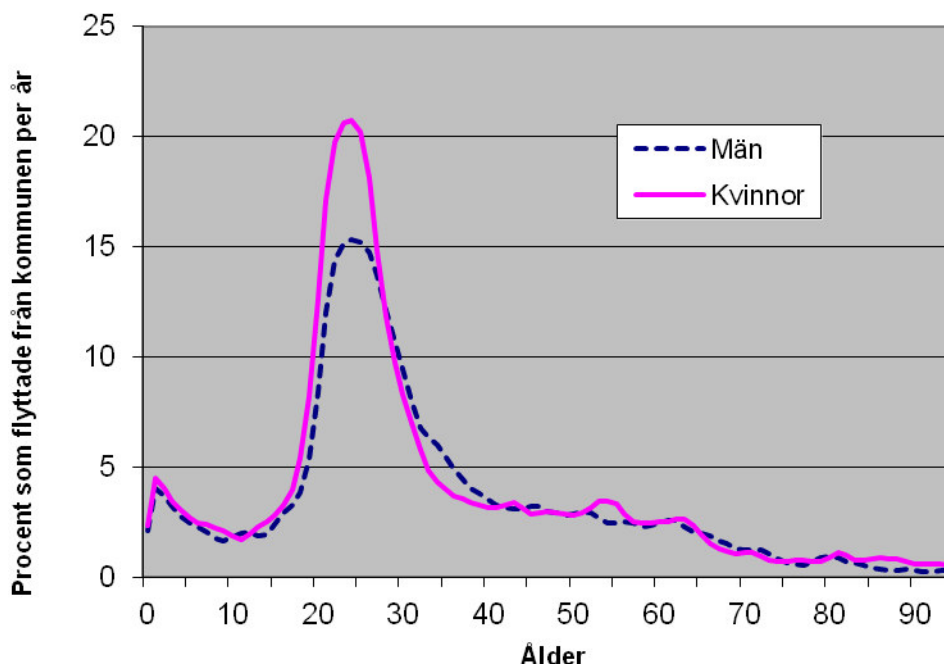


Diagram 3. DÖDSRISKER. Utjämnade snittvärden för åren 2008-2010 i Kungälv kommun

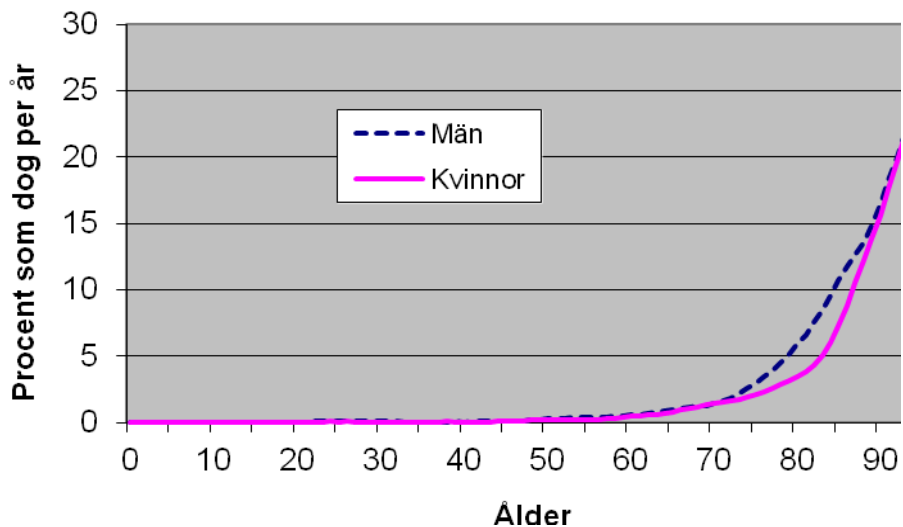
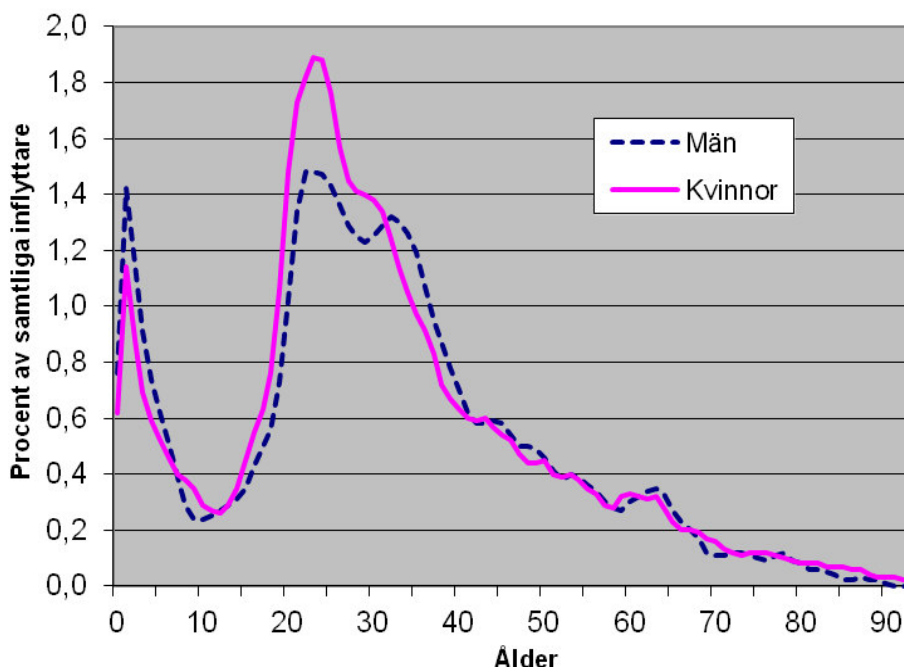


Diagram 4. INFLYTTNINGSANDELAR. Utjämnade snittvärden för åren 2008-2010 i Kungälv kommun



**BILAGA 1****Osäkerhetsintervall runt prognostalen**

Område	2011 - 2013	2014 - 2016	2017 - 2020
Hela kommunen	± 3%	± 5%	± 7%
C och Ö Kungälv	± 7%	± 12%	± 17%
N Kungälv	± 7%	± 12%	± 17%
V Kungälv	± 7%	± 12%	± 17%
Kungälv tätort	± 5%	± 8%	± 12%
Ytterby	± 7%	± 12%	± 17%
Marstrand	± 8%	± 13%	± 19%
Harestad	± 10%	± 17%	± 24%
Torsby	± 7%	± 12%	± 17%
Lycke	± 10%	± 17%	± 24%
Romelanda	± 7%	± 12%	± 17%
Kareby	± 8%	± 13%	± 19%
Hälta	± 10%	± 17%	± 24%
Solberga	± 7%	± 12%	± 17%

**Räkneexempel:**

Prognostalet för femåringar i hela kommunen år 2015 är 671. Osäkerhetsintervallet är enligt tabellen ovan ± 5%. Intervallet ligger därmed mellan 637 och 705.

**BILAGA 2**

Förlängd befolkningsprognos 2021–2035 för Kungälv kommun

ETTÅRSKLASSER 0–18 SAMT SAMMANSLAGNA ÅLDERSKLASSER

Antal invånare den 31 december respektive år

Ålder	2020	2021	2022	2023	2024	2025	2026	2027	2028
0	698	704	711	717	723	729	737	744	752
1	733	740	746	752	760	767	774	783	790
2	755	762	769	776	781	791	797	805	815
3	768	774	781	789	796	802	812	819	827
4	773	784	790	797	805	811	818	828	836
5	769	785	796	803	810	817	823	832	842
6	755	778	793	804	812	819	826	832	842
7	741	761	782	797	809	817	825	832	838
8	714	745	765	786	800	812	820	828	836
9	694	718	748	767	788	802	814	823	831
10	700	696	720	749	768	788	803	815	824
11	678	702	698	721	750	769	789	804	815
12	649	680	703	699	721	751	770	789	804
13	608	652	682	704	701	722	753	772	791
14	627	613	656	686	707	705	725	756	775
15	582	634	620	662	691	711	710	731	761
16	589	591	641	629	669	699	718	718	739
17	564	599	602	650	639	678	708	726	726
18	526	575	608	612	659	648	687	715	733
0–6	5251	5327	5386	5438	5487	5536	5587	5643	5704
1–2	1488	1502	1515	1528	1541	1558	1571	1588	1605
1–3	2256	2276	2296	2317	2337	2360	2383	2407	2432
1–5	3798	3845	3882	3917	3952	3988	4024	4067	4110
3–6	3065	3121	3160	3193	3223	3249	3279	3311	3347
4–5	1542	1569	1586	1600	1615	1628	1641	1660	1678
6–8	2210	2284	2340	2387	2421	2448	2471	2492	2516
6–12	4931	5080	5209	5323	5448	5558	5647	5723	5790
6–15	6748	6979	7167	7375	7547	7696	7835	7982	8117
7–9	2149	2224	2295	2350	2397	2431	2459	2483	2505
7–15	5993	6201	6374	6571	6735	6877	7009	7150	7275
9–12	2721	2796	2869	2936	3027	3110	3176	3231	3274
13–15	1817	1899	1958	2052	2099	2138	2188	2259	2327
16–18	1679	1765	1851	1891	1967	2025	2113	2159	2198
19–24	3166	3213	3291	3404	3500	3621	3715	3837	3947
25–44	12954	13117	13244	13385	13542	13721	13893	14045	14218
45–64	12770	12949	13154	13345	13557	13749	13943	14150	14317
65–74	4917	4902	4909	4922	4911	4998	5111	5243	5378
65–**	9545	9694	9847	9997	10120	10267	10420	10581	10782
70–**	7130	7211	7281	7395	7445	7568	7672	7781	7880
75–84	3455	3598	3707	3817	3916	3939	3946	3921	3914
75–**	4628	4792	4938	5075	5209	5269	5309	5338	5404
80–**	2526	2587	2683	2809	2902	3024	3129	3223	3303
85–**	1173	1194	1231	1258	1293	1330	1363	1417	1490
90–**	400	400	418	424	431	442	449	464	473
95–**	84	82	83	86	90	92	91	95	97
0–**	51358	52266	53147	54031	54908	55796	56680	57565	58441

**BILAGA 2 forts**

Förlängd befolkningsprognos 2021–2035 för Kungälv kommun

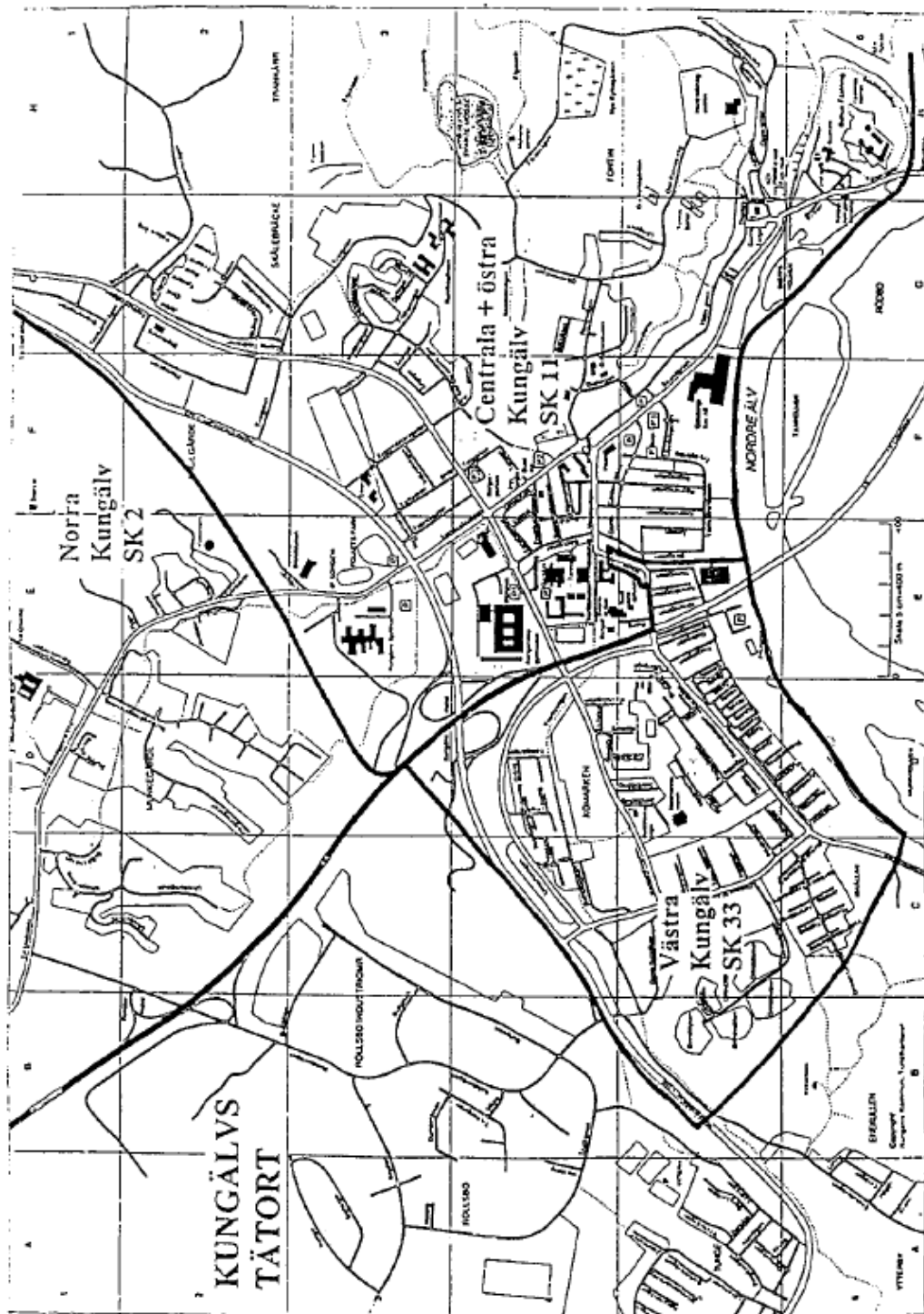
ETTÅRSKLASSER 0–18 SAMT SAMMANSLAGNA ÅLDERSKLASSER

Antal invånare den 31 december respektive år

ÅLDER	2028	2029	2030	2031	2032	2033	2034	2035
0	752	761	772	782	794	805	817	829
1	790	800	809	820	832	844	855	867
2	815	823	833	843	853	867	879	889
3	827	837	846	856	866	878	891	903
4	836	844	855	865	875	883	897	910
5	842	849	858	870	880	890	898	912
6	842	852	860	869	880	891	901	909
7	838	848	858	866	875	886	897	907
8	836	842	852	862	870	880	892	903
9	831	839	846	856	865	872	883	895
10	824	832	840	847	857	867	874	885
11	815	824	833	841	848	858	868	875
12	804	814	824	833	841	849	859	869
13	791	805	815	825	834	844	852	861
14	775	795	808	818	827	836	847	855
15	761	780	799	812	823	832	841	852
16	739	767	787	807	819	829	838	847
17	726	748	775	795	814	826	837	846
18	733	733	756	782	801	820	832	842
0–6	5704	5766	5833	5905	5980	6058	6138	6219
1–2	1605	1623	1642	1663	1685	1711	1734	1756
1–3	2432	2460	2488	2519	2551	2589	2625	2659
1–5	4110	4153	4201	4254	4306	4362	4420	4481
3–6	3347	3382	3419	3460	3501	3542	3587	3634
4–5	1678	1693	1713	1735	1755	1773	1795	1822
6–8	2516	2542	2570	2597	2625	2657	2690	2719
6–12	5790	5851	5913	5974	6036	6103	6174	6243
6–15	8117	8231	8335	8429	8520	8615	8714	8811
7–9	2505	2529	2556	2584	2610	2638	2672	2705
7–15	7275	7379	7475	7560	7640	7724	7813	7902
9–12	3274	3309	3343	3377	3411	3446	3484	3524
13–15	2327	2380	2422	2455	2484	2512	2540	2568
16–18	2198	2248	2318	2384	2434	2475	2507	2535
19–24	3947	4056	4149	4231	4335	4433	4524	4605
25–44	14218	14416	14612	14808	14998	15190	15388	15581
45–64	14317	14474	14660	14856	15071	15292	15547	15793
65–74	5378	5565	5675	5796	5898	6007	6106	6202
65–**	10782	10978	11160	11345	11511	11682	11826	11985
70–**	7880	7957	8050	8159	8271	8423	8577	8718
75–84	3914	3877	3886	3896	3921	3949	3964	4032
75–**	5404	5413	5485	5549	5613	5675	5720	5783
80–**	3303	3378	3393	3401	3393	3424	3410	3451
85–**	1490	1536	1599	1653	1692	1726	1756	1751
90–**	473	485	497	509	529	558	571	596
95–**	97	97	99	101	104	105	108	109
0–**	58441	59317	60207	61089	61969	62854	63743	64620

BILAGA 3

Summeringsområden Kungälvs tätort



BILAGA 4

Karta över Kungälvs kommun med församlingsgränser

