

Ytterby

- två kulturhistoriska analyser



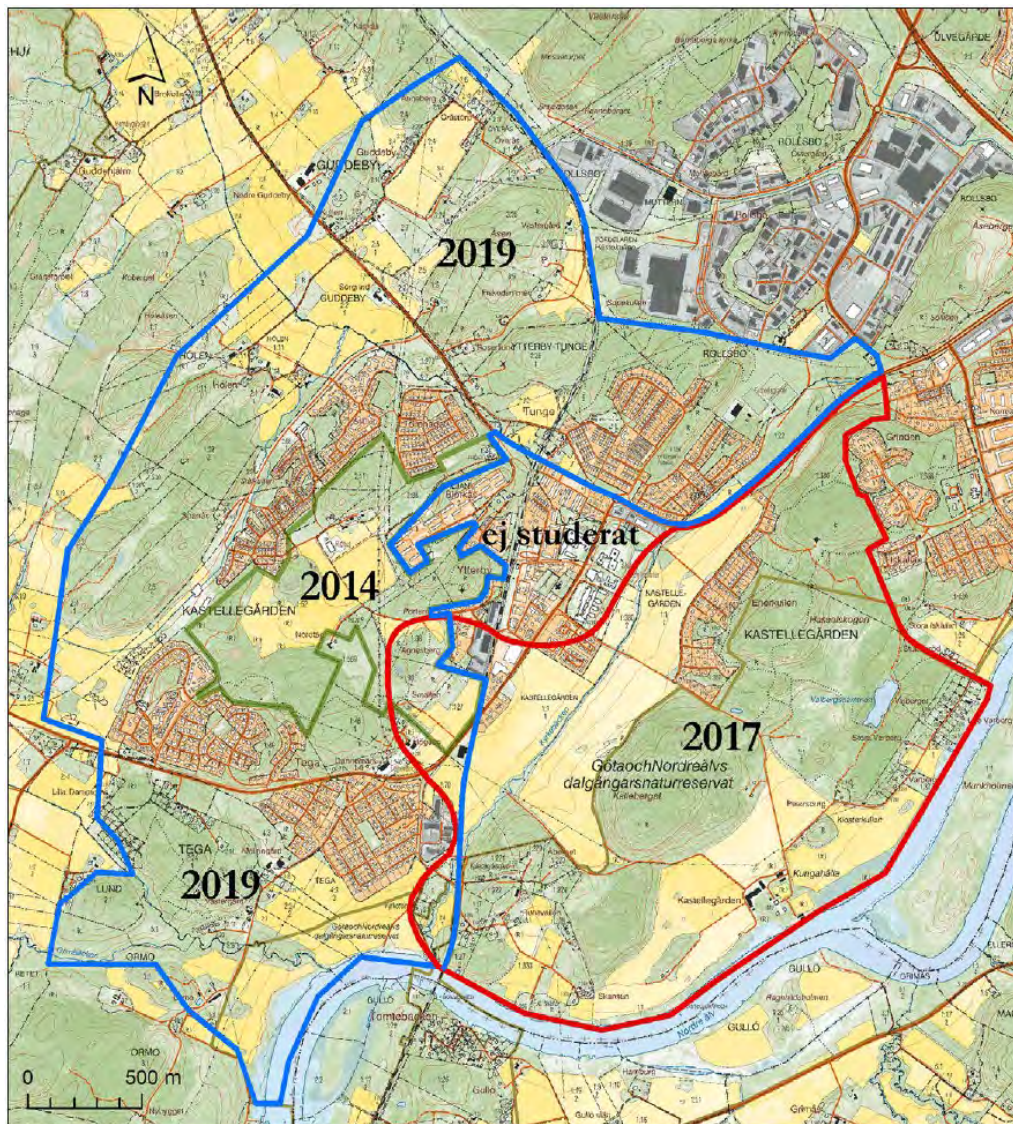
Pär Connelid, Kula AB

2017 och 2019

Ett dokument - Två kulturhistoriska analyser

Detta dokument innehåller två separata kulturhistoriska analyser (rapporter) som tillsammans täcker det geografiska område som preliminärt ska utgöra området för Ytterbys fördjupade översiktsplan (FÖP). Båda analyserna har tagits fram av Pär Connelid, Kula AB, på uppdrag av Kungälv kommun.

Den ena rapporten togs fram 2017 och gäller den östra delen av FÖP-området. Den andra rapporten togs fram 2019 och har fokus på den västra delen av FÖP-området.



Området som avgränsas av RÖD linje är det område som analyseras i rapporten från 2017 och området som avgränsas med BLÅ linje beskrivs i 2019 års rapport.

En beskrivning till bakgrunden till framtagandet av 2017 års respektive 2019 års rapport återfinns i 2019 års rapport, kapitel 1 Bakgrund och syfte.

Syftet med de två rapporterna är, förutom att utgöra underlag till FÖP Ytterby, att utgöra underlag i andra framtida sammanhang i kommunens arbete, bl a fysisk planering, samt även komma till nytta och utgöra inspirationskälla för föreningar, privatpersoner m m med intresse för Ytterbys kulturhistoria.

Kulturhistorisk analys över Ytterby

– med fokus på FÖP-områdets västra delar



Kungälv kommun
Västra Götalands län

Pär Connelid

Kula AB, rapport 2019-03-07

Kula AB

Magasinsgatan 17

432 45 VARBERG

E-post: kula@kulturgeografi.se

Telefon: 0340-15544/070-2000778

Rapporttitel: Kulturhistorisk analys över Ytterby – med fokus på FÖP-områdets västra delar

Författare: Pär Connelid, Kula AB

Foto: Samtliga fotografier tagna av Pär Connelid, Kula AB

Illustration på framsidan: Tätorten möter landsbygden – Stället och Hölens gård

Datum: 2019-03-07

Uppdragsgivare: Kungälv kommun

Innehållsförteckning

1. Bakgrund och syfte	3
1.1 <i>Kulturhistorisk analys av FÖP-områdets östra delar 2017</i>	3
1.2 <i>Arkeologisk utredning 2014</i>	5
1.3 <i>Upplägg och avgränsning för denna utredning (2019)</i>	5
2. Gårdar, byar och odlingslandskap inom FÖP-området - en kort bakgrund	6
2.1 <i>Det äldre odlingslandskapet och kartorna</i>	8
2.1.1 <i>Olika generationer kartor under 1600-, 1700- och 1800-talen</i>	9
3. Forn- och kulturlämningarna	10
4. Kulturmiljöer – beskrivning av åtta delområden i västra och norra delen av FÖP-området	12
4.1 <i>Guddeby</i>	13
4.2 <i>Hölen</i>	17
4.3 <i>Stället</i>	21
4.4 <i>Tunge</i>	25
4.5 <i>Vena</i>	30
4.6 <i>Tega</i>	31
4.7 <i>Ormo och Kvarnbacken</i>	35
4.8 <i>Kastellegårdens gamla utmark</i>	38
4.8.1 <i>Relationen till riksintressemiljön</i>	42
5. Sammanfattande diskussion	43
5.1 <i>Slutord</i>	45
6. Referenser	46

1. Bakgrund och syfte

Kula AB har på uppdrag av Kungälv kommun (genom planarkitekt Erik Liedner, Samhälle och utveckling) utfört en översiktlig landskapshistorisk analys och beskrivning av kulturmiljöer inom västra delen av fördjupad översiktsplan (FÖP) i Ytterby. FÖP-området, vars avgränsning framgår av kartan här nedan, ligger strax sydväst om staden Kungälv och omfattar ungefär lika mycket mark på ömse sidor om Bohusbanan. Dess sydöstra begränsning utgörs av Nordre älv.

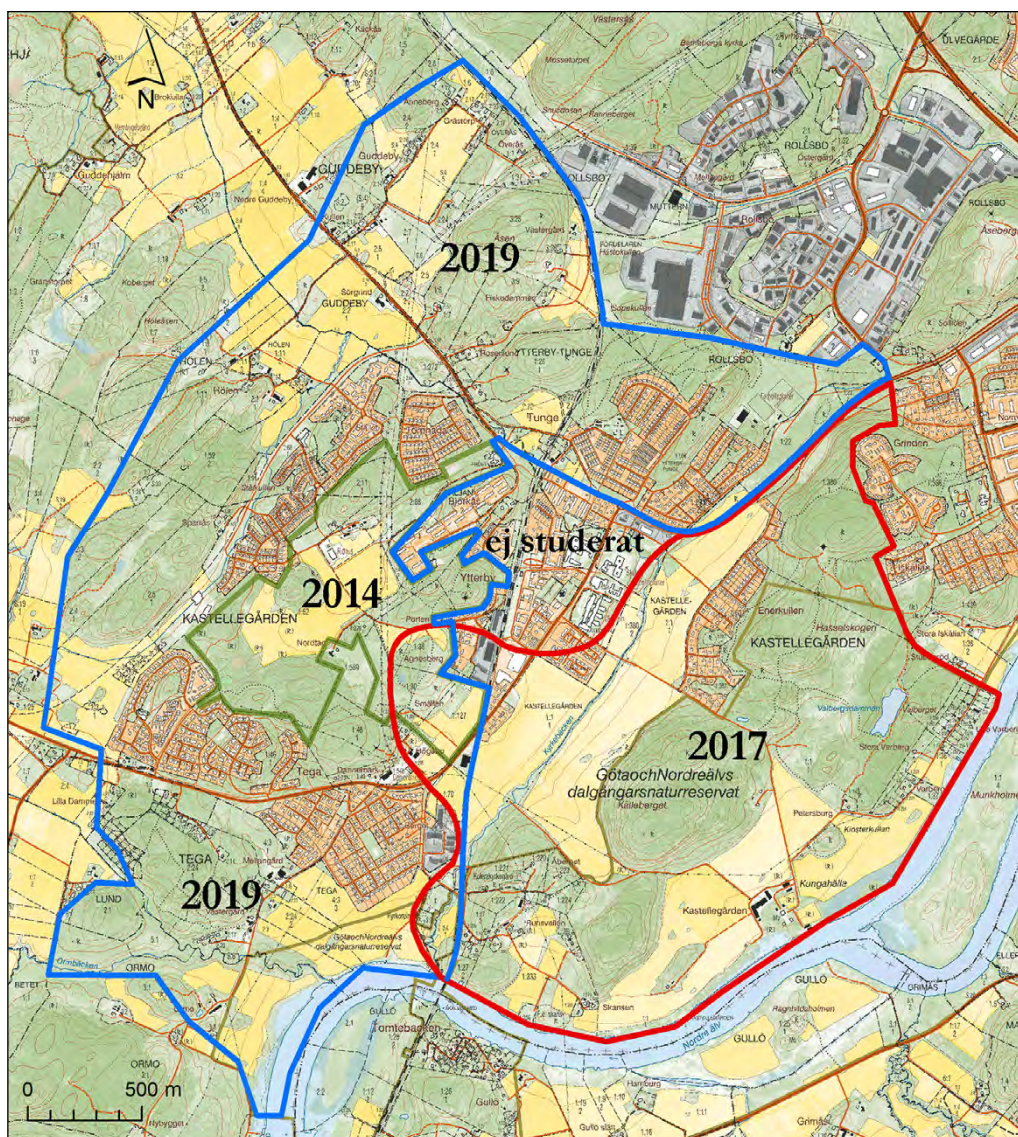


Figur 1. FÖP-området avgränsat med blå linje. Röda markeringar visar de båda ytorna inom kulturmiljövårdens riksintresseområde Kastellegården-Ragnhildsholmen. Gråskrafferade ytor visar större utbyggnadsområden enligt FÖP, version 2019-02-08.

1.1 Kulturhistorisk analys av FÖP-områdets östra delar 2017

Aktuell utredning har delvis sin bakgrund i en kulturhistorisk analys som Kula AB utförde senhösten 2017 inom fastigheten Kastellegården 1:1 (Connellid 2017). Det

primära syftet med arbetet var då att belysa effekter av ett planerat markinköp från kommunens sida i norra delen av Kastellegården 1:1 samt dess påverkan på kulturmiljövårdens riksintresseområde Kastellegården-Ragnhildsholmen och övriga näraliggande kulturmiljöer. En viktig erfarenhet av utredningsarbetet 2017 var att det både inom riksintresseområdet och på de delar av Kastellegården 1:1 som ligger utanför detta finns ett relativt stort antal forn- och kulturlämningar som inte tidigare uppmärksammats. Det rör sig här om såväl enskilda objekt som sammanhängande kulturmiljöer, vilka i hög grad knyter an till den landskapsorganisation som avspeglas i kartorna över Kastellegården från 1700- och 1800-talet. Ett viktigt landskapshistoriskt tema utgörs exempelvis av det stora antalet dagsverksskyldiga torp som förr lydde under Kastellegården. Torpen har i mycket hög grad överlevt, antingen genom att de fortfarande är bebyggda och har kvar sina gamla namn eller i form av välbevarade husgrunder eller andra spår i terrängen. Ett annat tema utgörs av väghistoriken. Dessa kulturmiljöer höjer det antikvariska och upplevelsemässiga värdet på den redan komplexa och på många sätt unika historiska och arkeologiska miljön inom och strax utanför Kastellegården 1:1.



Figur 2. Kulturhistoriskt analyserade ytor inom FÖP-området. 2014 (grön linje): arkeologisk utredning. 2017 (röd linje): kulturhistorisk utredning för FÖP-områdets östra delar. 2019 (blå linje): denna utredning.

1.2 Arkeologisk utredning 2014

Flera arkeologiska utredningar och undersökningar har utförts i västra delen av FÖP-området på senare år. De har dock, av naturliga skäl, vanligen haft ett ganska snävt arkeologiskt perspektiv och berört små ytor. 2014 utreddes en relativt stor yta väster om järnvägen med ett lite bredare perspektiv, bl a genom att det äldre kartmaterialet belystes utförligt. Under detta arbete – redovisat i rapporten "*Björkås, Porten och Smällen*" (Ytterberg & Connelid 2014) – identifierades ett ganska stort antal nya forn- och kulturlämningar inom det aktuella området. Utredningens fokus var likväl främst inriktat på att *identifiera* fornlämningar.

I figur 2 på föregående sida redovisas grovt geografiska avgränsningar för de båda kulturhistoriska utredningarna inom FÖP-området som kort beskrivits ovan. Där framgår även vilka ytor som berörts av föreliggande arbete.

1.3 Upplägg och avgränsning för denna utredning (2019)

Under arbetet med utredningen 2017 (och även efteråt) väcktes och diskuterades flera frågor kring hur kulturmiljön på bästa sätt kan utvecklas och levandegöras inom ramen för det fortsatta arbetet med fördjupad översiktsplan (FÖP) och i den framtida förtätningen av bebyggelsen i Ytterby-området. Ett problem i detta sammanhang är att överblicken och kunskapen om kulturmiljöerna i västra delen av FÖP-området i stor utsträckning saknas, undantaget naturligtvis riksintresset (gravfältet) vid Smällen.

Det är mot denna bakgrund som den här aktuella utredningen ska ses. Syftet med arbetet har således varit att, genom översiktliga analyser av historiska kartor och stickprovsmässiga fältinventeringar, "uppdatera" nivån på kunskapen om olika typer av kulturmiljöer inom de västra delarna av FÖP-området, grovt sett området väster om järnvägen. Eftersom de mest intensiva utbyggnadsområdena ligger inom det 2014 arkeologiskt utredda området och tangerar riksintresseområdet, har även denna yta studerats översiktligt. Detta utbyggnadsområde berör även en mindre yta som *inte* utreddes 2014 (omedelbart öster om Nordtag, jfr figur 1), vilket också motiverar en förnyad kontroll.

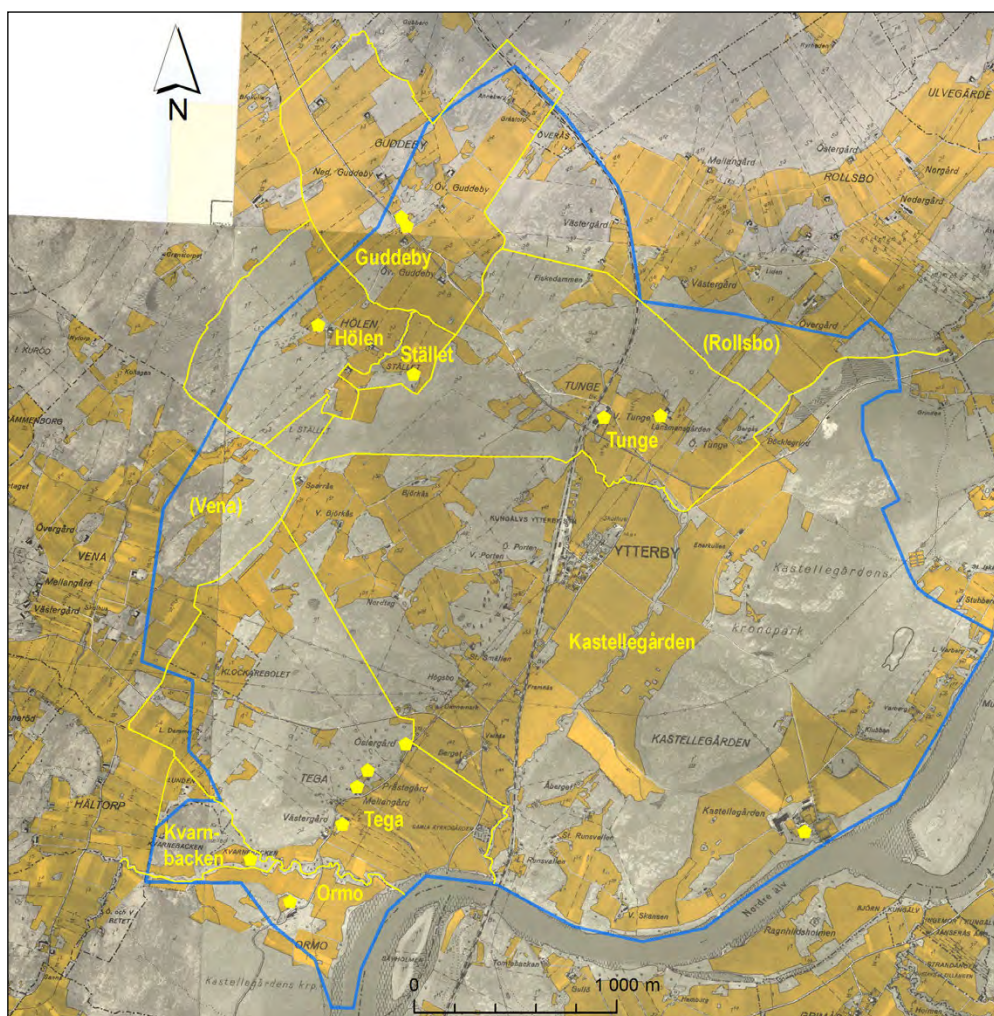
En viktig del av analysen har varit att inventera fram och presentera de *historiska kartorna*. Som framgår nedan, finns ett rikhaltigt och nästan heltäckande äldre kartmaterial över FÖP-området. Precis som på Kastellegårdens marker är det gamla odlingslandskapets organisation med inägor/utmark, vägar och gårdstomter ännu bevarad och "läsbar" på många ställen. En viktig uppgift har därför varit att identifiera områden med höga landskapshistoriska och pedagogiska värden utgående från de äldre kartorna. Det äldre kartmaterialet i sig har stor attraktionskraft och kan med fördel användas i ett framtida levandegörande av kulturmiljöer.

För en mer detaljerad redogörelse kring det kulturhistoriska innehållet, äldre kartor etc inom de mer centrala delarna av Kastellegårdens marker hänvisas till Connelid 2017.

2. Gårdar, byar och odlingslandskap inom FÖP-området - en kort bakgrund

Ungefär hälften av FÖP-området utgörs av Kastellegården historiska ägdomän, i varje fall sådan den avspeglas på 1700- och 1800-talets kartor. Gårdens inägor var då till största delen belägna i och öster om Kyrkebäckens dalgång. Kastellegården kungsgård, som sedan slutet av 1600-talet användes som översteboställe, låg nere vid Nordre älv, där bl a Kungahällas medeltida stadsjordsområde var inkorporerat i inägor. Väster om Kyrkebäckens dalgång bredde utmarkerna ut sig, vilka ännu under 1700-talet utnyttjades gemensamt med grannbyn Tega.

Kungsgården låg före 1620 någonstans i Kyrkebäckens dalgång, sannolikt i närheten av det stora gravfältet vid Porten/Smällen. Gården, som före reformationen fungerade som försörjningsgård till Kastala kloster, antas ha ett ursprung i en tidigmedeltida och förhistorisk storgård i anslutning till gravfältet. Det finns alltså tydliga historiska kopplingar, ännu delvis avläsbara i landskapet genom synliga lämningar, mellan kulturmiljöerna kring Kastellegården nere vid Nordre älv och de i Kyrkebäckens dalgång. Detta är en mycket viktig utgångspunkt när det framtida bostadsbyggandets påverkan på områdets kulturmiljöer ska bedömas.



Figur 3. Äldre gårds- och bygränser inom FÖP-området. Gula hussymboler visar lägen för de äldsta kända gårdstomterna. Gränserna något anpassade till och redovisade på ekonomiska kartan från 1930-talet.

Kastellegården var förr, liksom delvis än idag, omgiven av ett typiskt bohusslänskt gårds- och bylandskap. Kartbilden ovan redovisar situationen på ekonomiska kartan från 1930-talet (tryckår 1936). Gula linjer visar kartans gränser för de äldsta jordregisterenheterna, d v s gårdar och byar i 1600- och 1700-talets skattelängder (jordeböcker). Gula hussymboler anger dels det ursprungliga antalet hemman inom varje enhet, dels lägen för dessa enligt äldre storskaliga kartor.

Sammanlagt sju äldre gårdar och byar – Guddeby, Hölen, Stället, Tunge, Tega, Kvarnbacken och Ormo – återfinns med både äldre tomter, merparten av inägora och delar av sina utmarker inom FÖP-området. Den största byn utgörs av Tega. Ursprungligen fanns där fyra gårdar, däribland socknens prästgård. Guddeby och Tunge i norr hyste två hemman vardera. Hölen, Stället, Ormo och Kvarnbacken bestod av enstaka hemman, med de två sistnämnda som särklassigt minst. I norr och väster återfinns endast en del tidigare utmark och perifera inägoavsnitt till Rollsbo respektive Vena i FÖP-området; de äldsta bebyggelselägena ligger utanför.

Flera av gårdarna och byarna är omnämnda relativt tidigt i skriftligt källmaterial och figurerar i medeltida dokument (*Ortnamnen i Göteborgs och Bohus län*). Byarna Guddeby, Tunge, Tega och hemmanet Ormo är belagda redan år 1354. Ormos tidiga belägg, liksom det faktum att platsen i början av 1600-talet anges som tingsplats (1610: *på Ormoghe ting*), är intressant och man kan här fundera på om gården längre tillbaka haft en högre status i något avseende.

Ormo verkar periodvis ha hängt samman med Kvarnbacken. Den senare har dock formellt utgjort en egen jordregisterenhet. Tillsammans är emellertid de båda enheterna på 1700-talet fortfarande ganska små. Kanske är det istället *kvarnarna* i Ormbäcken, där både Kvarnbacken, Ormo och grannbyn Tega har haft intressen, som är den gemensamma nämnaren om man vill förstå det aktuella områdets historiska roll. Som framgår nedan, fanns det under 1700-talet flera ganska stora kvarnläggningar längs bäcken. Kvarnar, särskilt de större, har länge varit föremål för stormännens intressen, inte minst under medeltid. Antalet kvarnar i Ormbäcken, omnämmandet av tingsplatsen på 1600-talet och närheten till Tega by med dess prästgård och historiska kopplingar till centralbygden i Kyrkebäckens dalgång framstår därför sammantaget som mycket intressant. Kvarnverksamheten i Ormbäcken kan längre tillbaka i tiden ha varit en exklusiv resurs som kontrollerats av någon större jordägare, kanske rentav storgården som av allt att döma legat intill gravfältet vid Smällen. Situationen är värd en fördjupad analys i annat sammanhang.

Kartbilden som framträder i figur 2 är intressant på flera sätt. För det första är det lite fascinerande att se hur jordbrukslandskapet ännu i mitten av 1930-talet helt dominerade Ytterby-området. Endast ett fåtal hus har tillkommit kring järnvägsstationen och kyrkan (från 1870). Bebyggelsen kring Ytterby station utvecklades först under andra hälften av 1920-talet, efter att flera busslinjer tillkommit, bl a till och från Kungälv (*Ytterby förr och nu*, sid 159–160).

Den andra intressanta aspekten på 1930-talets kartbild gäller uppodlingen. Sannolikt avspeglas den högsta uppodlingsgraden någonsin i området. Här framgår den fulla effekten av alla investeringar som genomfördes under 1800-talets och det tidiga 1900-talets agrara revolution, d v s det komplex av innovationer (nya redskap, växtföljder, grödor etc) och markskiften som i grunden omdanade det svenska

De viktigaste markslagen på inägorna var således åker och äng. Åkrarna i Bohuslän odlades förr i *ensäde*, vilket innebär att alla ytor såddes varje år, medan grödorna ofta växlade. Åkrarna på 1704 års karta återges med grå färg. De är uppdelade mellan byns sex gårdar men det finmaskiga mönstret med långa tegar visas inte i kartbilden. Siffrorna anger istället jordens beskaffenhet. Ytorna med siffran 2 visar "lermylla", dvs lerhaltig jord med hög mullhalt, som avkastar "kornet 4". Det sistnämnda innebär att jorden är av ganska god kvalitet och ger tillbaka 4 tunnor på varje utsädd (efter att nästa års utsäde räknats bort). Siffran 4 anger "skarp lera" som bara ger "kornet 2,5". Högre än så här vara sällan avkastningen på de västsvenska åkrarna före det moderna jordbrukets genombrott under senare delen av 1800-talet.

Ensädet ställde stora krav på gödsling och innebär att gårdarna var tvungna att ha ganska många djur. Djurhållningens betydelse avspeglas bl a i relativt stora arealer med ängsmark, där gräset (i form av hö) till vinterfoder skördades. Ängen, eller slättermarken som den också kallades, visas med grön färg och siffran 6 på 1704 års karta. Ängarna uppträdde både på torr och fuktig mark och bestod av gräs och annan växtlighet. Bristen på skog på utmarkerna kompensades ofta med att man gynnade trädvegetationen i ängen. Träden beskars (hamlades) ofta med syftet att producera lövfoder och klenvirke. Efter höskörden efterbetades ängen. I Rollsbo var ängsmarken inte åtskild från åkrarna, så här var man tvungen att invänta skörd på åkrarna innan djuren kunde släppas in.

De bergiga, gulfärgade ytorna i väster och norr (siffrorna 7 och 8) är beteshagar. Det rör sig här om inhägnade ytor som Rollsbo förfogar över enskilt. Den mindre ytan med siffran 7 beskrivs som kalvhage. Det högre bergiga området i öster (siffran 9) – dagens Åseberget – kallas "Wahlåhs" och används också delvis till bete.

2.1.1 Olika generationer kartor under 1600-, 1700- och 1800-talen

1704 års karta är ett exempel på andra generationens storskaliga kartor (cirka 1680–1750) från det svenska lantmäteriet. Det statliga lantmäteriet tillkom redan 1628 men då hörde Bohuslän till Norge, så första generationens kartor från åren cirka 1630–1655 finns inte här. Tredje generationens kartor tillkom i samband med *storskiftet* åren 1750–1827. Storskiftet berörde många bohuslänska gårdar och byar och syftade till att omfördela markerna till färre ägare. Någon utflyttning av gårdarna, som vid det efterföljande laga skiftet, skedde dock ej. Storskifteskartorna är ofta mycket välgjorda och har detaljerade textbeskrivningar. De flesta gårdarna och byarna inom FÖP-området har en karta från detta skede.

Den fjärde generationens kartor tillkom vid *laga skiftet*, vilket stadgades år 1827. Skiftet syftade bl a till att slutligen lösa problemen med ägosplittringen och ökande avstånd mellan bebyggelse och nyodlad mark. Genom utflyttning av gårdar från de gamla tomterna kunde dessa lokaliseras närmare inpå den nya åkermarken.

De äldre svenska kartorna är ett världsunikt historiskt källmaterial som sedan länge används inom agrarhistorisk forskning men även inom arkeologin och naturvården. Kartorna är välgjorda, har stor täckningsgrad och är dessutom ofta vackra. Deras attraktionskraft är stor och de lämpar sig mycket väl för pedagogiska syften.

3. Forn- och kulturlämningarna

Kartbilden här nedan redovisar det totala antalet forn- och kulturlämningar inom FÖP-området och på närmast intill liggande ytor. I detta kapitel ges ingen detaljerad beskrivning av de olika objekten – en närmare genomgång av fornlämningsskilderna görs i anslutning till varje delområde – men några övergripande kommentarer är ändå på sin plats.



Figur 5. Registrerade forn- och kulturlämningar inom och strax utanför FÖP-området (gråfärgade ytor resp. svarta prickar och linjer).

Ungefär hälften av objekten i figur 5 ovan är klassificerade som *fornlämning*. Enligt Kulturmiljölagens andra kapitel ska en lämning uppfylla fyra grundkrav för att kunna betraktas som fornlämning: den ska vara resultatet av mänsklig verksamhet under forna tider, ha tillkommit genom äldre tiders bruk och vara permanent övergiven. Lämningen måste även vara tillkommen (belagd) före 1850. Om dessa kriterier inte är uppfyllda registreras den som *övrig kulturhistorisk lämning* och får inte samma lagskydd. Det kan här röra sig om sent (efter 1850) etablerade torp, minnesmärken och liknande. Övriga kulturhistoriska lämningar kan dock emellanåt tillskrivas ett relativt stort bevarandevärde, om de exempelvis ingår som bärande delar i en i övrigt välbevarad och sammansatt kulturmiljö.

I det nya digitala fornminnessystemet Fornreg har två nya begrepp införts: *möjlig fornlämning* och *ingen antikvarisk bedömning*. Den förra måste vara bekräftad i fält medan den senare statusen anges för objekt där detta inte varit möjligt, exempelvis gällande uppgifter om äldre gårdstomter på historiska kartor. De båda sistnämnda lämningstyperna kan dock efter vidare utredning visa sig vara fornlämningar. Detta gäller i synnerhet gårds- och bytomter eller torp, vilka erfarenhetsmässigt nästan alltid uppvisar någon form av bevarade arkeologiska spår även under mark.

Fornlämningstätheten inom FÖP-området kan i ett bohuslänskt perspektiv beskrivas som "normal". Den sammanlagda fornlämningsarealen är dock betydligt större inom riksintresset och Kastellegården 1:1 i östra delen. Det är de tre stora ytorna med gravfältet vid Porten/Smällen, Kungahällas stadsjordsområde nere vid Kastellegården och den relativt nyregistrerade (2017) ytan öster om Kyrkebäcken som dominerar bilden. Den sistnämnda utgörs av ett stort antal metalldetektorfynd, vilka kan indikera hamn/handelsaktiviteter längs bäcken och ha en strukturell koppling till storgårdsmiljön intill gravfältet.

Några motsvarande, större fornlämningsytor finns överhuvudtaget inte inom övriga delar av FÖP-området. Fornlämningsfrekvensen är där snarare måttlig till låg. Flera av de halvstora ytorna är boplatser av olika slag som framkommit i samband med arkeologiska utredningar under senare år, utförda vid planerad exploatering av mark. Det rör sig här främst om lämningar under mark. Boplatserna, liksom flera förhistoriska gravar i framför allt norra delen av området, visar att stora delar av landskapet varit utnyttjat redan under förhistorien. Såväl gravar som de framgrävda lämningarna kan dock sägas ha en högst "ordinär" prägel och kontrasterar mot de elitbetonade miljöerna kring Kyrkebäckens dalgång och längs Nordre älv.

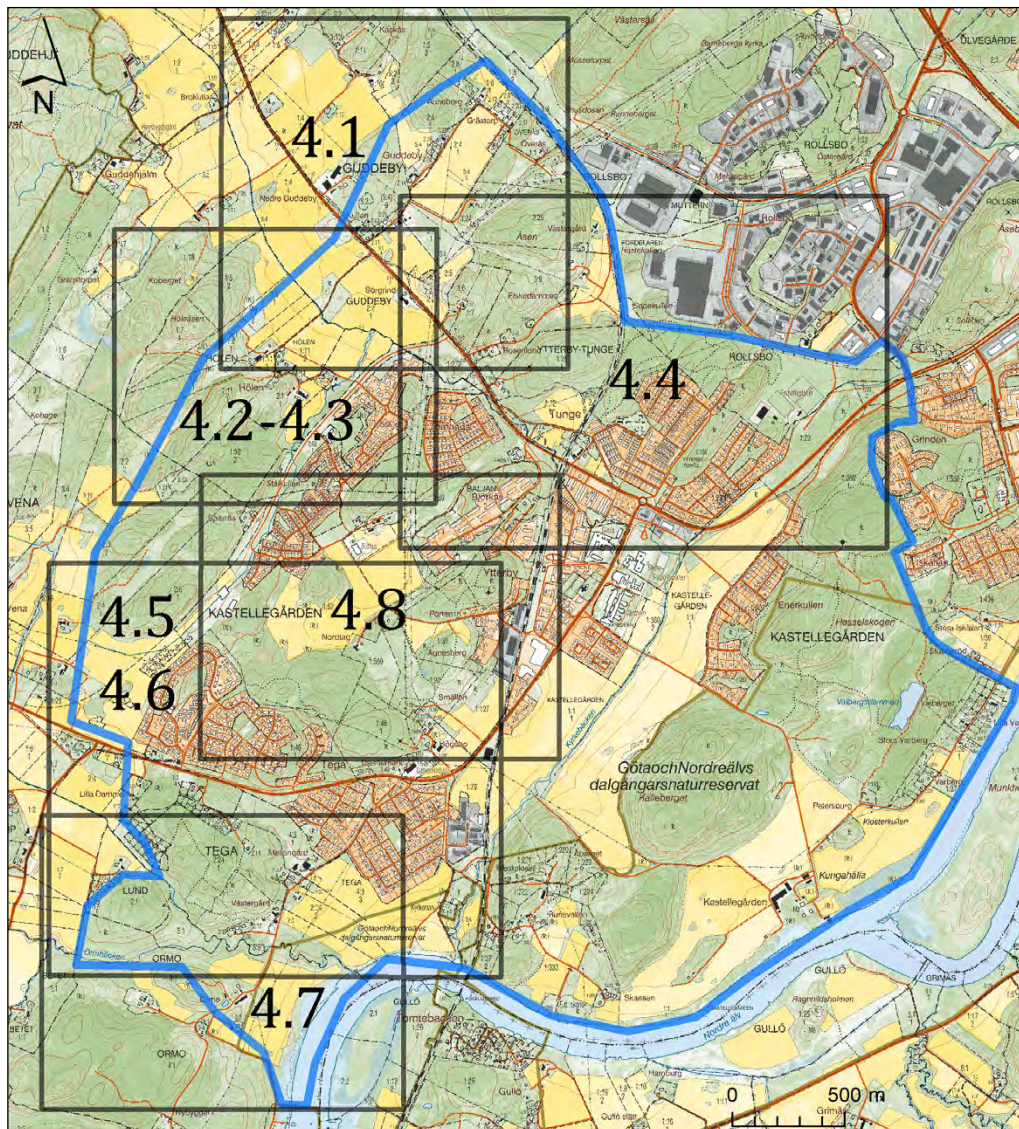
En för området unik – och i arkeologisammanhang ganska välkänd – fornlämningsmiljö är hållristningarna och täljstensbrottet vid den s k Stålkullen strax öster om Sparråsvägen (fnl L1967:4925/7955/8373). Här finns några av Bohusläns sydligaste skeppsrisingar. Berget på platsen innehåller täljsten, vilken sannolikt har brutits under lång tid och använts till bl a grytor och gjutformar. Täljstensbrottet är registrerat som övrig kulturhistorisk lämning men bör vara fornlämning eftersom flera kvarvarande ämnen med hög ålder finns kvar i berget.



Figur 6. En av skeppsrisingarna vid Stålkullen (fnl L1967:4925).

4. Kulturmiljöer – beskrivning av åtta delområden i västra och norra delen av FÖP-området

I detta kapitel redovisas äldre kartmaterial och fältiakttagelser för olika delar i västra delen av FÖP-området. Beskrivningen följer äldre kartor och uppdelningen på olika jordregisterenheter, ungefärligen från norr till söder. Miljön kring det planerade, större utbyggnadsområdet på Kastellegårdens gamla utmark redovisas dock sist. I figur 7 nedan redovisas de åtta olika delområdena som beskrivs i avsnitten 4.1–4.8.

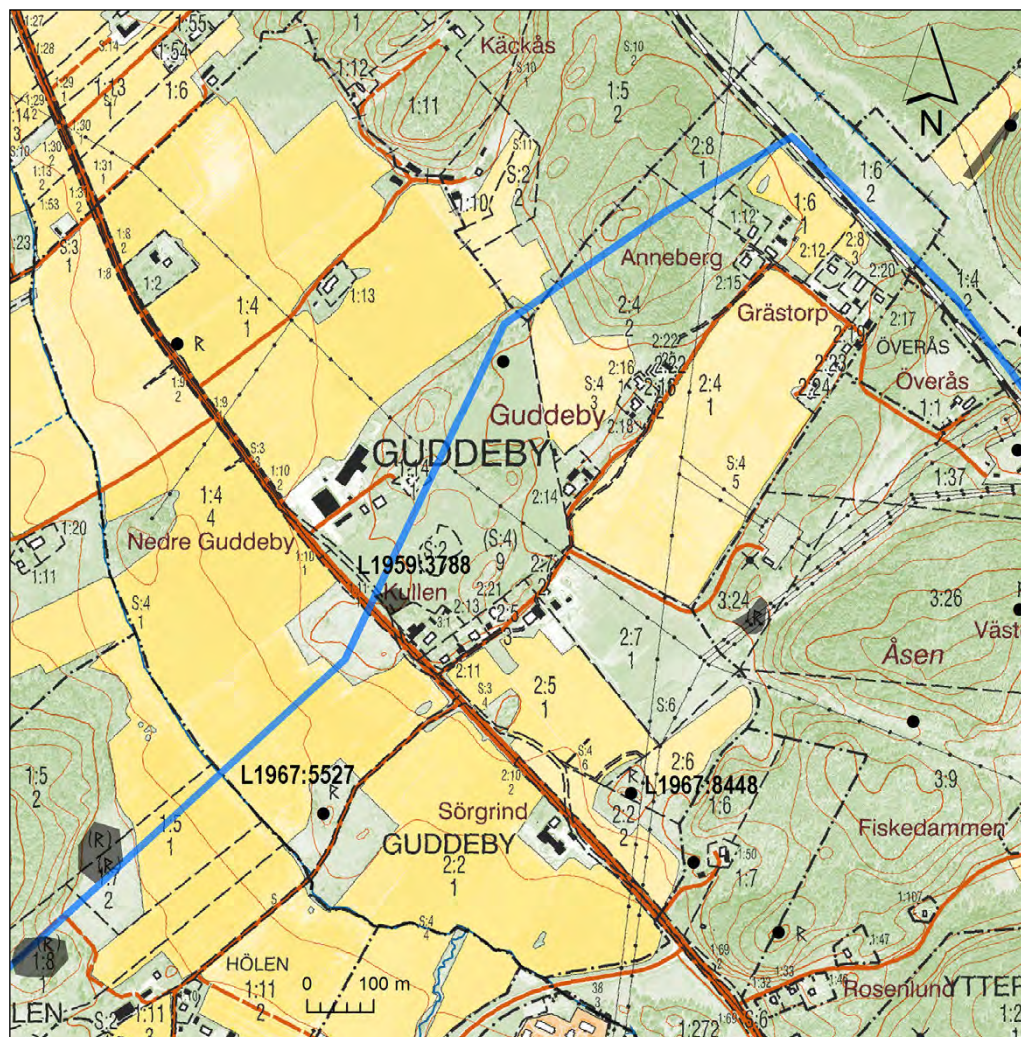


Figur 7. De olika delområdena inom som studerats inom FÖP-området västra och norra delar.

Presentationerna inleds med en översiktlig beskrivning av de kända kulturmiljöerna inom varje område. Fornlämningarna anges med L-nummer, d v s enligt rutinerna i Riksantikvarieämbetets nya fornminnessystem Fornreg. Därefter följer en översiktlig analys och redogörelse för innehållet i äldre kartor. Ambitionen har varit att presentera så många av de gamla kartorna som möjligt, både över inägor och utmarker. De flesta kartorna har *rektifierats*, d v s "vridits" rätt och anpassats till en

modern kartprojektion. För orienteringens skull markeras FÖP-områdets yttergräns i kartbilderna; de har även försetts med norrpil och skalstock. Avslutningsvis sammanfattas de viktigaste kulturhistoriska värdena och synliga sambanden.

4.1 Guddeby



Figur 8. Fornlämningar vid Guddeby, enligt Fornreg. Ytor anges med mörkgrå färg, punktojekt i svart.

Vid Guddeby finns tre fornlämningar i Fornreg. Det rör sig om två små gravar (stensättningar, 5–6 m i diameter), belägna på var sitt impediment i södra delen av åkermarken. Intill landsvägen, nära den gamla bytomten, finns en delvis undersökt "aktivitetsyta" med trolig datering till stenålder, påträffad vid utredning 2017. Inga lämningar är synliga ovan mark. Lite längre norrut i betesmarken har ytterligare flinta påträffats. Objektet redovisas som "fyndplats" i Fornreg men med status som övrig kulturhistorisk lämning.



Figur 9. Storskifteskarta över Guddeby från år 1765. Akten N135-6:1 i Lantmäteristyrelsens arkiv.



Figur 10. Laga skifteskarta över Guddeby från 1828. Akten N135-6:3 i Lantmäteristyrelsens arkiv.

Två välgjorda och detaljerade kartor föreligger över Guddeby i Lantmäteristyrelsens arkiv. Den äldsta upprättades i samband med ett tidigt storskifte år 1765. I figur 6 återges ett utsnitt ur denna, där det framgår att praktiskt taget hela den centrala delen av inägorna och bytomten återfinns inom FÖP-området. Gränsen för det senare, som anges med blå linje, löper strax väster om bebyggelseområdet. Åkermarken i kartan anges med gul färg, de gröna fälten runtomkring visar ängen. Inägorna genomkorsas av landsvägen.

Guddeby utgjordes vid den aktuella tidpunkten, liksom långt tidigare, av två hemman - Nordgården och Sörgården. Gårdarna ligger 1765 tätt samman nära landsvägen, på en plats som i stort sett motsvaras av dagens fastigheter Guddeby 3:1 och 2:11. Värt att notera i kartbilden är den ovanligt detaljerade återgivningen av innehållet i kålgårdarna. Lantmätaren Lars Vessborg redovisar här de enskilda odlingslotterna samt en del träd- eller buskvegetation! Sörgården var vid karteringstillfället uppdelad på två ägare, varav den ena var "Slacktare Åldermannen i Giötheborg Herr Johan Eickler". Från bytomten leder en bred fägata mot utmarkerna i norr (och vidare mot öster).

Det mesta av åkermarken ligger ganska väl samlad på båda sidor av landsvägen. En del odlingsytor finns också i ett par lyckor i söder och strax norr om bytomten. De flikiga ytterändarna i sydväst avslöjar att åkrarna i praktiken är uppdelade på smala brukningstegar, vilka sannolikt har formen av så kallade *ryggade åkrar*. De sistnämnda var vanliga Bohuslän förr i tiden och hängde samman med användandet av plog. För att underlätta dräneringen på lerhaltig jord vändes jorden konsekvent in mot mitten av tegen, varvid en ganska hög rygg uppstod. Ryggplöjningen underlättade inte bara dräneringen, utan hade också en riskspridande effekt; den mäktigare matjorden på tegens mitt var ju en fördel under torkår.

På den tidiga laga skifteskartan från år 1828 (figur 10) kan flera förändringar i landskapet utläsas. Antalet brukare i byn har jämfört med 1765 ökat till hela sju stycken. Det är mellan dessa som skiftet 1828 sker. Huvuddelen av bebyggelsen ligger fortfarande samlad intill höjdpartiet vid den gamla bytomten. En av gårdarna (E) har redan flyttat ut från tomten och lokaliserats intill landsvägen. Här ligger i dag gården Sörgrind. Gården är namngiven efter "Sörgrindsflaten", som redan på 1700-talskartan var benämningen på det sydligaste markområdet, närmast grinden i gärdesgården. Åkermarken har utvidgats jämfört med situationen 1765. Det är framför allt den tidigare ängsmarken som odlats upp, främst längs landsvägen mot nordväst. Utmarken i norr har hägnats in och börjat dikas ut. Här skedde senare under 1800-talet en omfattande uppodling.

Odlingslandskapet i dagens Guddeby har, trots en långt driven uppodling, bevarat många äldre drag. Flera av de övergripande strukturerna, såsom uppdelningen på inägor och utmark, bebyggelsebilden och vägnätet uppvisar stora likheter med båda de äldre kartorna. Bebyggelsen ligger fortfarande i hög grad samlad på och i närheten av den äldsta bytomten. Äldre agrar bebyggelse återstår dock i stort sett bara på fastigheten 3:1, där ju delar av den äldsta tomten låg, och på Sörgrind (fastigheten 2:2). I den ännu tydliga övergången mot gammal utmark i öster löper en stenmur i den välbevarade gränsen.



Figur 11. Drönarfoto över Guddeby, mot nordost. I förgrunden syns ett av de välbetade, större impedimenten i södra delen av åkermarken.

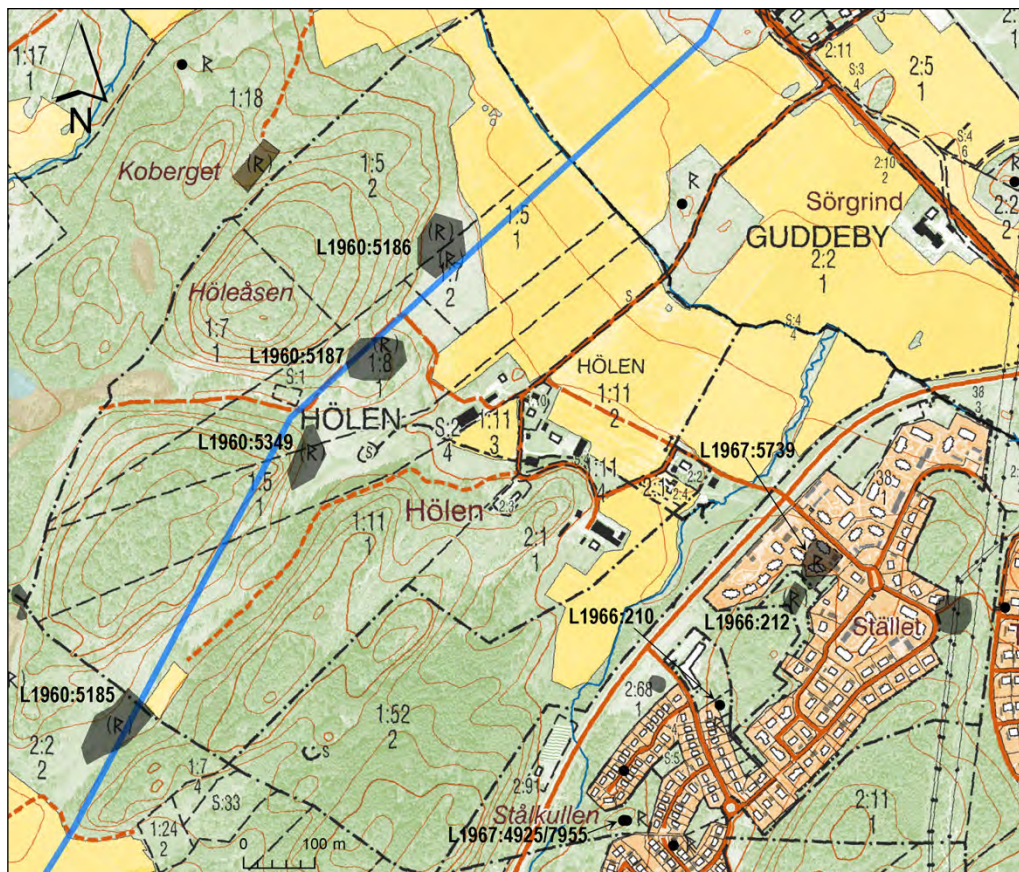
Landsvägen följer i huvudsak den gamla sträckningen, dock något utträtad. De äldre kartornas vägstråk lever emellertid delvis kvar såväl i fastighetsstrukturen (jfr figur 8) som rent fysiskt i terrängen. Vägen mot Hölen i sydväst följer helt 1828 års sträckning. Åkerlandskapet är mycket öppet men inramas inom FÖP-området av flera välbetade ytor och impediment, vilket bidrar till en vacker landskapsbild. Särskilt viktiga element är här de båda "gravimpedimenten" längs gränsbäcken mot Hölen i söder och norr om gården Sörgrind samt den stora naturbetesmarken norr om bytomten. Den sistnämnda är mycket välhävdad och variationsrik. Det är här fråga om både gammal utmark och inägor. Område genomkorsas av flera stenmurar och kala bergsryggar, vilka är starkt karaktärsskapande (se figur 12). I östra delen finns välbevarade rester efter de långsmala åkertegarna i den lilla lyckan på 1765 års karta. Åkrarna avgränsas i flera fall av terrasskanter. I den sent uppodlade dalgången mot norr finns flera öppna diken som sammanfaller med de på 1828 års karta.



Figur 12. Utblick över den välhävdade betesmarken norr om Guddeby bytomt.

Den agrara miljön vid Guddeby kan sammantaget beskrivas som en välbevarad landskapshistorisk helhet. Tillsammans med det delvis innehållsrika och i flera avseende likartade odlingslandskapet vid Hölen i söder (jfr nedan), utgör den en störningskänslig miljö där ett bevarande bör eftersträvas så långt möjligt. Mötet mellan det vackra och omväxlande odlingslandskapet i Guddeby/Hölen och den intilliggande tätortsbebyggelsen i Ytterby är skarpt och närmast effektfullt. Ingen annanstans återfinns ett lika "komplett" och innehållsrikt agrarlandskap omedelbart intill tätortsbebyggelsen inom FÖP-området som här!

4.2 Hölen

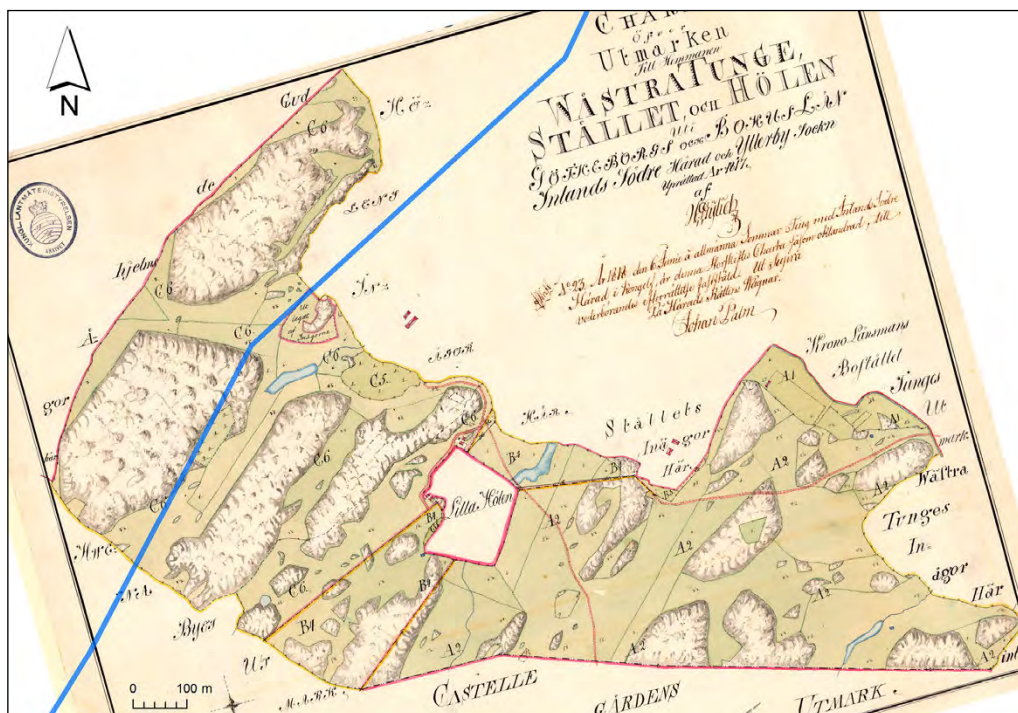


Figur 13. Fornlämningar vid Hölen och Stället, enligt Fornreg. Ytor anges med mörkgrå färg, punktobjekt i svart.

De flesta registrerade fornlämningarna på Hölens marker utgörs av boplatser som påträffats i samband med arkeologiska utredningar genom åren. Längs FÖP-områdets västra gräns finns fyra sådana ytor. Fyndmaterialet utgörs främst av flinta men på den ena ytan (L1960:5187) indikerar en kol 14-datering ett användande även under århundradena före Kristi födelse. Vid Stålkullen i söder återfinns de ovan nämnda hällristningarna (L1967:4925/7955) och det intilliggande täljstensbrottet samt ytterligare ett täljstensbrott (L1966:210). De sistnämnda lämningarna hamnade efter storskiftet i början av 1800-talet på Västra Tunges utmark (jfr nedan). På grund av närheten till Hölen och Stället redovisas de dock här.

Dagens skogsområden söder om Hölen användes förr som utmarker, främst för bete. Hölen, Stället och grannarna i Västra Tunge brukade dessa marker gemensamt

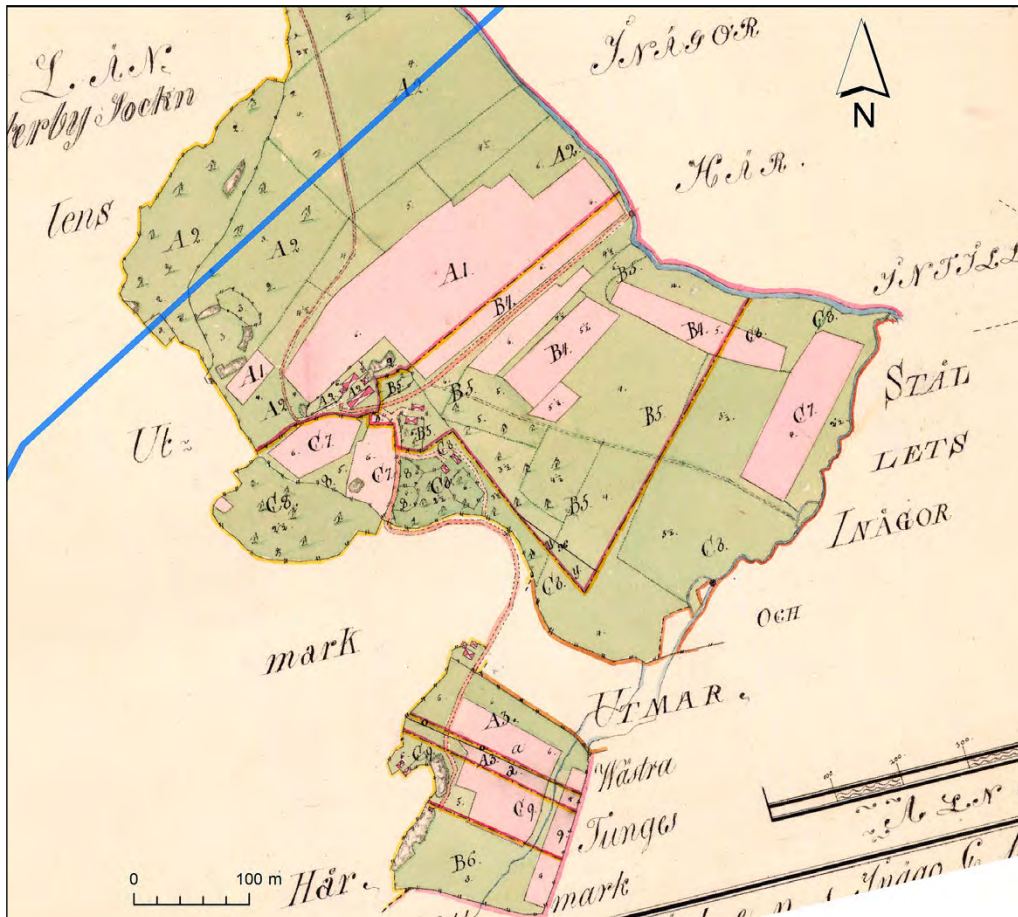
fram till storskiftet år 1817, då kartan som redovisas i figur 11 nedan upprättades. Kartans beskrivning ger inga detaljerade uppgifter om vegetationen på utmarken. Sannolikt saknas skog nästan helt och landskapet domineras i hög grad av stora, kala och delvis höga bergspartier. I det vita fältet i kartbildens mitt syns Hölen's gårdsläge, lite längre österut Ställets och – längst i öster – stöter Västra Tunges inägor. En del av inägorna återfinns, instängda en bit ut på utmarken. Det aktuella området kallas Lilla Hölen.



Figur 14. Karta över Hölen, Ställets och Västra Tunges gemensamma utmark, upprättad vid storskiftet år 1817. Akten N135-33:2 i Lantmäteristyrelsens arkiv.

Samma år som utmarken delades – 1817 – genomfördes storskifte även på inägorna. Marken delades mellan tre små brukningsenheter. Inägokartan redovisas i figur 15 på nästa sida. De olika hemmansdelarna ligger samlade på ungefär samma plats som huvuddelen av dagens bebyggelse. Merparten av åkrarna sträcker ut sig i den svagt sluttande terrängen mot nordost. En del mindre odlingsytor finns även innanför tomterna och i den ovan nämnda lyckan på utmarken, som kallas Lilla Hölen. Det är oklart om någon byggnaderna vid Lilla Hölen utgör gårdsbebyggelse eller om det rör sig om torp. De två sydligaste husen utgör dock med stor säkerhet torp eller, mer troligt, en backstuga (jfr nedan). Lilla Hölen kan indikera en ödegård. Spåren av senmedeltidens ödegårdar är vanligt förekommande i Bohuslän och kan ibland uppträda som här, i form av ett separat inägoområde med eget namn. Den rumsliga närheten till den lilla granngården Stället stärker misstanken om en ödegård.

Närmast intill gårdstomten finns ett helt system med små hagar och andra inhägnade ytor, innehållande en del trädvegetation. Lilla Hölen-lyckan står i förbindelse med huvudgårdet genom en väg, som löper i en karakteristisk båge runt ett höjdparti på utmarken (jfr figur 14). En väg löper även vidare mot norr och mot Guddeby i nordost. I den lilla gränsbäcken mot Stället i öster finns en liten kvarn.



Figur 15. 1817 års storskifteskarta över Hölen's inågor. Akten N135-11:1 i Lantmäteristyrelsens arkiv.

Vid laga skiftet 1839 (kartan redovisas inte här) har inga stora förändringar ägt rum i landskapet kring Hölen. Åkerarealen i dalgången mot nordost har ökat något på ångsmarkens bekostnad och antalet brukningsdelar uppgår till fem stycken.

Dagens odlingslandskap vid Hölen återfinns i samma "landskapsrum" som det ovan beskrivna vid Guddeby och utgör, som redan nämnts, i flera avseende, en liknande helhetsmiljö. Till skillnad från Guddeby har Hölen-bebyggelsen fortfarande utpräglat äldre, agrar karaktär och ligger i huvudsak kvar på samma tomter som 1817. Åkerfälten i dalgången är vidöppna men utblickarna bryts av bl a av vägen mot Guddeby och det stora, betade impedimentet på andra sidan gränsbäcken. Vägnätet är påtagligt rumsligt intakt, med det bågformiga stråket från Lilla Hölen.

Den topografiskt varierade och överlag något högre liggande terrängen väster om bebyggelsen är särskilt värdefull för den landskaphistoriska helhetsupplevelsen. Här finns stora ytor med naturbetesmarker och åtskilliga historiska spår kvar på marken. Området är idag ganska öppet men innehåller en del lövvegetation. Övergången mot den gamla utmarken är i området överhuvudtaget ganska mjuk, genom förekomsten av lövskogsbyn. I det aktuella betesområdet finns bl a en hel del av den småskaliga hägnadsorganisationen på äldre kartor kvar i form av stenmurar. Stengårdsgårdarna löper både i laga skiftets gränser och kring de äldre lyckorna. På några ställen finns äldre, nedrasade murar som kan vara äldre. På platsen för ett torp eller liknande på 1839 års laga skifteskarta finns rester efter en husgrund och intilliggande tegplöjda, smala åkrar.



Figur 16. Drönarfoto över bl a Hölens gamla gårdstomt. I vänstra delen av bilden syns vägen som finns med redan på kartorna från tidigt 1800-tal. Foto från öster.



Figur 17. I den högre terrängen väster om Hölenbebyggelsen finns välhåvade naturbetesmarker med åtskilliga kulturhistoriska spår bevarade, bl a olika typer av stengärdesgårdar.

I östra gränsbäcken mot Stället finns spår kvar efter den lilla kvarnen på 1817 års inägokarta. Lämningarna utgörs av en stenkonstruktion av något slag på östra sidan av bäckfåran. Något "uppströms" finns en steninblandad jordvall som sannolikt utgör rester efter fördämningsvallen. Förekomsten av en kvarn i den lilla bäcken illustrerar hur effektiva skvaltkvarnarna kunde vara. Kapaciteten på den här aktuella kvarnen kan dock, mot bakgrund av den synnerligen begränsade fallhöjden, inte ha

varit särskilt stor. Kvarnlämningen, liksom lämningarna efter backstugan på utmarken kommer att registreras som fornlämningar.



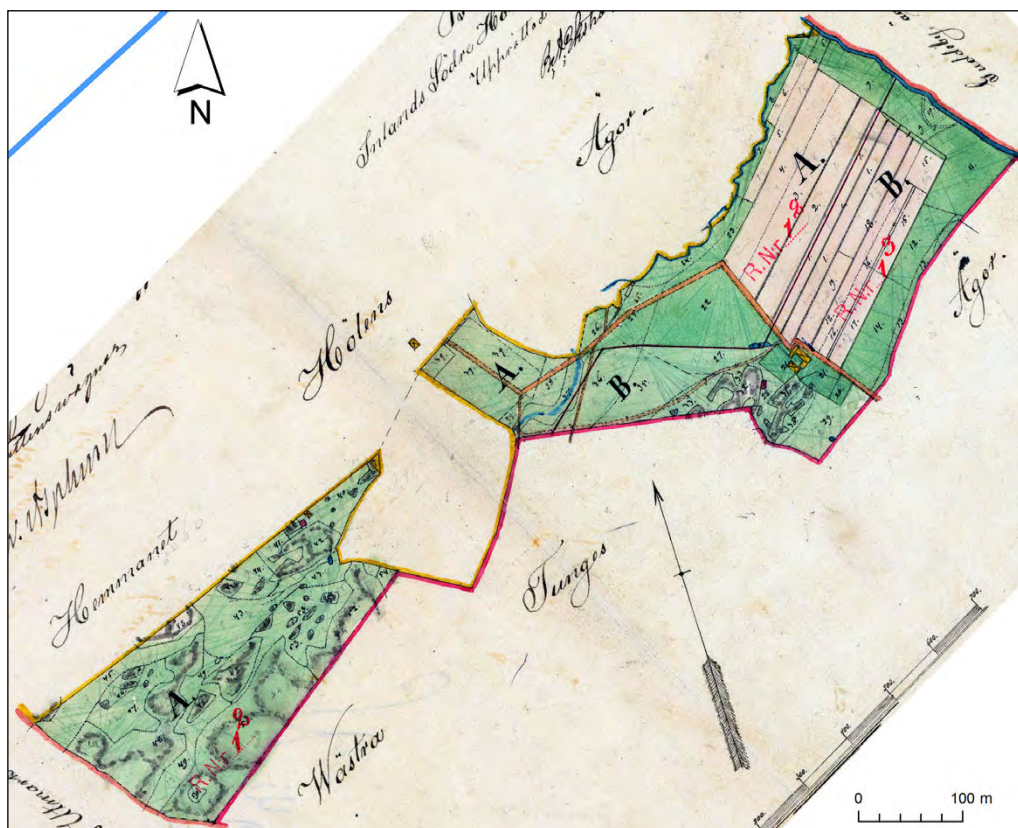
Figur 18. I den lilla gränsbäcken mot Stället finns ännu synliga rester efter skvaltkvarnen som redovisas på 1817 års karta över Hölen's inägor.

Den kulturhistoriska miljön kring Hölen är innehållsrik och utgör liksom grannbyn Guddeby en välbevarad landskapshistorisk helhet. Det förindustriella jordbrukslandskapetets uppdelning på inägor och utmark är i hög grad avläsbar. På den gamla gårdstomten i gränsoområdet mellan de båda marktyperna finns ännu agrart präglad bebyggelse, ett välbevarat vägnät och en beteshävdad zon med ett ålderdomligt hägnadssystem. Tillsammans konstituerar odlingslandskapet i Hölen och Guddeby agrarhistorisk miljö i dalgången som är av stort värde i tätortens omedelbara närhet.

4.3 Stället

Den lilla gården Stället lever idag främst kvar i namnet på ett av bostadsområdena i Ytterby samt genom Ställets bygata. Inägorna är till största delen exploaterade och någon äldre bebyggelse finns inte kvar. Den gamla gårdstomten är dock, märkligt nog, registrerad i Fornreg som fornlämning (L1967:5739, se figur 13 ovan). Möjligen beror detta på att laga skifteskartans tomt delvis berör ett intilliggande grönområde. I det sistnämnda finns även en boplats (L1966:212), upptäckt vid utredning 1992 och bestående av ett kulturlager och flintfynd.

Längre söderut – ursprungligen på den samfälliga utmarken – finns täljstensbrottet L1966:210. Intill gränsen mot Kastellegårdens mark ytterligare en bit mot söder ligger ytterligare ett täljstensbrott (L1967:8373) och den välkända hällristningslokalen vid Stålkullen (L1967:4925/7955).



Figur 19. 1850 års laga skifteskarta över Stället. Akten 14-YTT-86 i den regionala lantmäterimyndighetens arkiv.

I figur 19 återges den enda äldre, storskaliga kartbilden över Ställets ägor, i varje fall inägor och gårdstomt. Bebyggelsen är lokaliserad till övergången mellan inägorna och utmarken. Byggnaderna är placerade så att de nästan bildar en sluten gruppering. Den dikade åkermarken sträcker ut sig mot norr. Utmarken är belägen på ömse sidor om det tidigare omnämnda Lilla Hölen. I det yttre utmarksområdet finns ett par byggnader, troligen ett litet torp eller en backstuga.

Ställets begränsade storlek och den nära rumsliga kopplingen till det friliggande markområdet Lilla Hölen (som ju hör till Hölen) ger upphov till den tidigare omnämnda misstanken om en ödegård. Senmedeltidens ödegårdar i Bohuslän uppträder inte sällan på detta sätt. En hypotes kan därför vara att Stället och Lilla Hölen tillsammans tidigare utgjort en ödegård, där Lilla Hölen-området utgjort Hölens del vid en ursprunglig uppdelning.

Som redan nämnts, finns inga synliga spår kvar på Ställets gamla gårdstomt. Ställets bygata följer idag i allt väsentligt vägen som löper förbi bebyggelsen på 1850 års karta, från korsningen med Sparråsvägen till rundeln lite längre in i bostadsområdet. Några andra konkreta spår efter den äldre strukturen på de gamla inägorna har inte överlevt i området. På den tidigare utmarken i sydväst finns emellertid tydliga rester efter torp- eller (troligast) backstugebebyggelsen på 1850 års karta. Ett par tydliga husgrunder, som mest fem meter i längd, ligger i ett typiskt marginellt läge intill en bergsrygg (jfr figur 21). Redovisningen på laga skifteskartan gör att de kvalificerar sig för att registreras som fornlämning. I gränsen mot inägorna på Lilla Hölen-ytan löper en stenmur som helt följer sträckningarna på äldre kartor. Här finns även en del gamla alträd som uppvisar spår av stubbskottsbruk (låghamling).



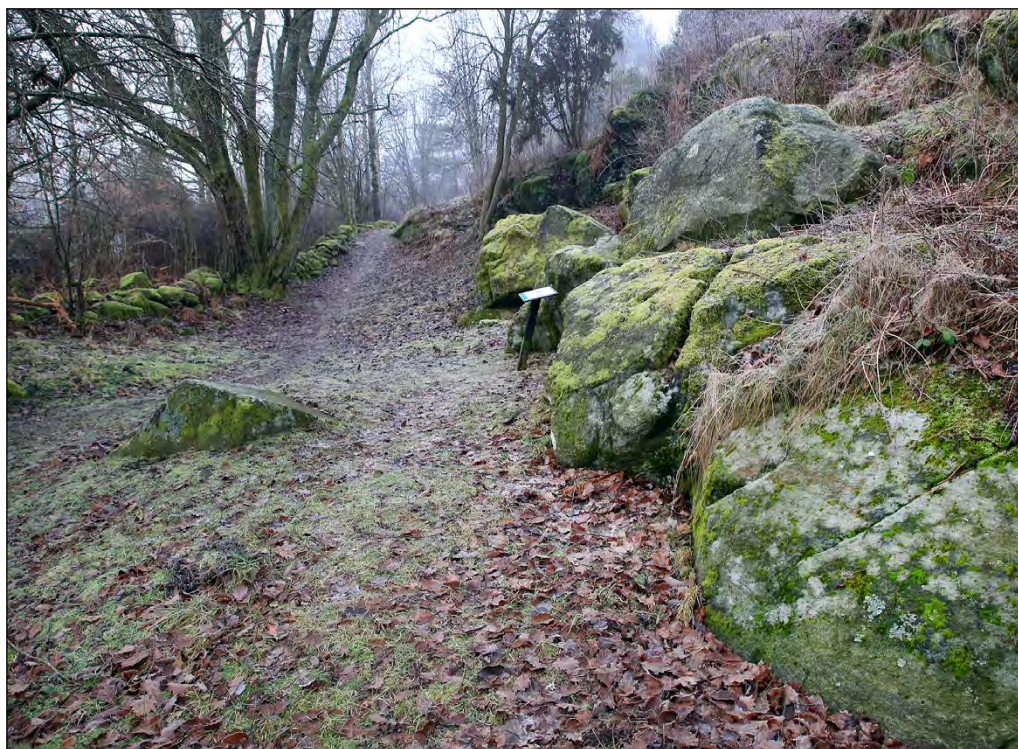
Figur 20. Ställets bygata i bostadsområdet Stället. Den gamla gårdstomten låg ungefär vid vägbulan i bildens mitt och vidare ned till höger.



Figur 21. Spåren efter backstugebebyggelsen på Ställets utmark 1850. I förgrunden syns grunden till en liten ekonomibyggnad, längre bort skimtar rester efter boningshuset. Nere till höger: utsnitt ur 1850 års karta.

En halv kilometer längre söderut finns de tidigare omnämnda hållristningarna och täljstensbrotten vid Stålkullen. De förra består enligt Fornreg:s uppgifter av åtta skepp, tre obestämbare figurer och tre skålgropar, fördelade på två ytor. Det rör sig här om några av Bohusläns sydligaste hållristningar av det här, mera "traditionella"

slaget. Ett par skeppsfigurer har målats i med röd färg, men denna håller på att vittra bort (jfr figur 6).



Figur 22. Hällristningar och täljstensbrott vid Stålkullen. Den ena skeppsrisingen skymtar snett till höger ovanför skylten. Strax hitom skylten syns två kvarsittande täljstensämnen i berget, cirkulära till formen. Muren längs stigen löper i de historiska kartornas gräns mot Kastellegården ägor.

Platsen är skyltad och uppenbarligen välbesökt. Den ligger utmed ett frekventerat promenadstråk alldeles intill bostadsbebyggelse. Såväl hällristningarna som täljstensbrottet är "publika" lämningar och fascinerar många. Inte minst det faktum att flera ämnen till grytor och andra föremål sitter kvar i berget lockar till egna upptäckter.

En kontroll av de äldre kartorna avslöjar att den redan intressanta kulturmiljön vid Stålkullen innehåller flera konkreta och delvis välbevarade kulturhistoriska spår. Längs stigen som går förbi ristningarna/brottet löper en stenmur i den gamla fastighetsgränsen mellan Kastellegården och Västra Tunges tidigare utmarker (se figur 22 ovan). Gränsen framträder – utan hägnad – redan på 1750 års karta över Kastellegården marker.

På 1834 års karta över Kastellegården redovisas ett litet torp alldeles i närheten av fornlämningen vid Stålkullen. Det ligger alldeles norr om fastighetsgränsen, inne på Västra Tunges sedan några år tillbaka enskilda utmark. Torpets åkermark återfinns dock på Kastellegården mark. Höjden kallas enligt kartan för "Telegrimsberget". Endast en byggnad är markerad, med några små odlingsplättar alldeles intill.

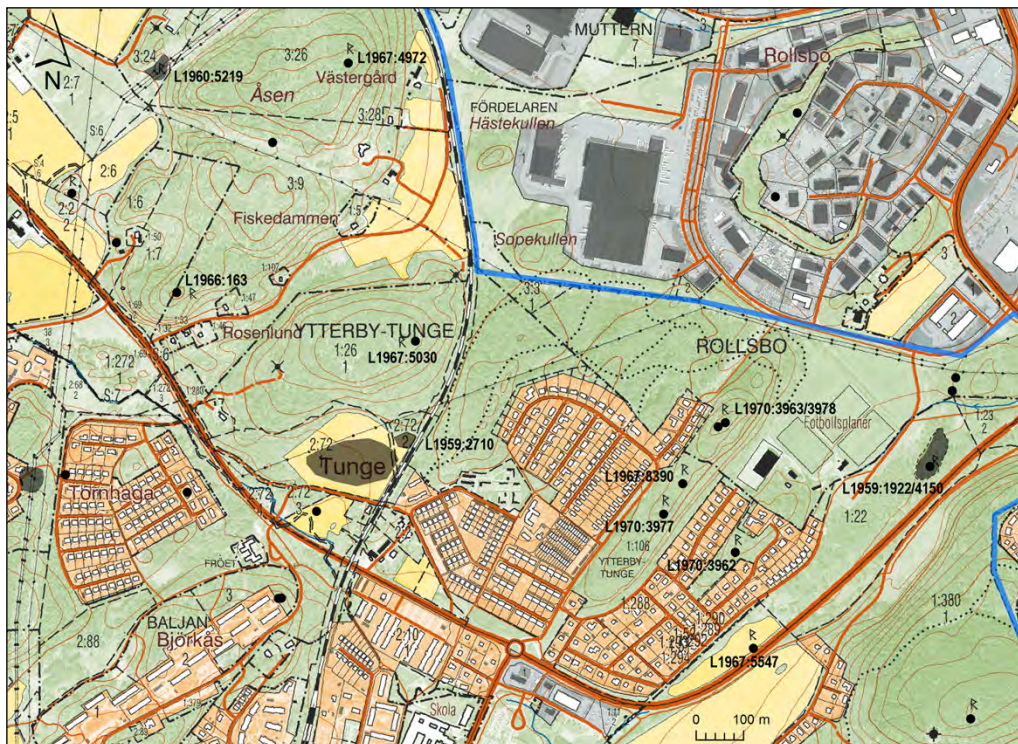
En kontroll på platsen visar att lämningar efter såväl huset på 1834 års karta som ytterligare en liten byggnad finns kvar, omedelbart utanför villatomterna på den intilliggande Täljstensgatan (!). Strax intill finns dessutom ytterligare ett täljstensbrott som inte är registrerat. Båda lämningarna kommer att anmälas.



Figur 23. Husgrund efter torpet vid Stålkullen ("Telegrimsberget") på 1834 års karta över Kastellegården.

En kontroll av husförhörlängderna visar att det 1834 bodde en "avskedad dragon" vid namn Lars Stål på ett torp kallat "Hästekullen" (under Västra Tunge). Troligen är det fråga om samma torp som på 1834 års karta. Benämningen Stålkullen torde vara härlett ur soldatens namn. Stål bodde kvar under flera år och avled år 1847.

4.4 Tunge

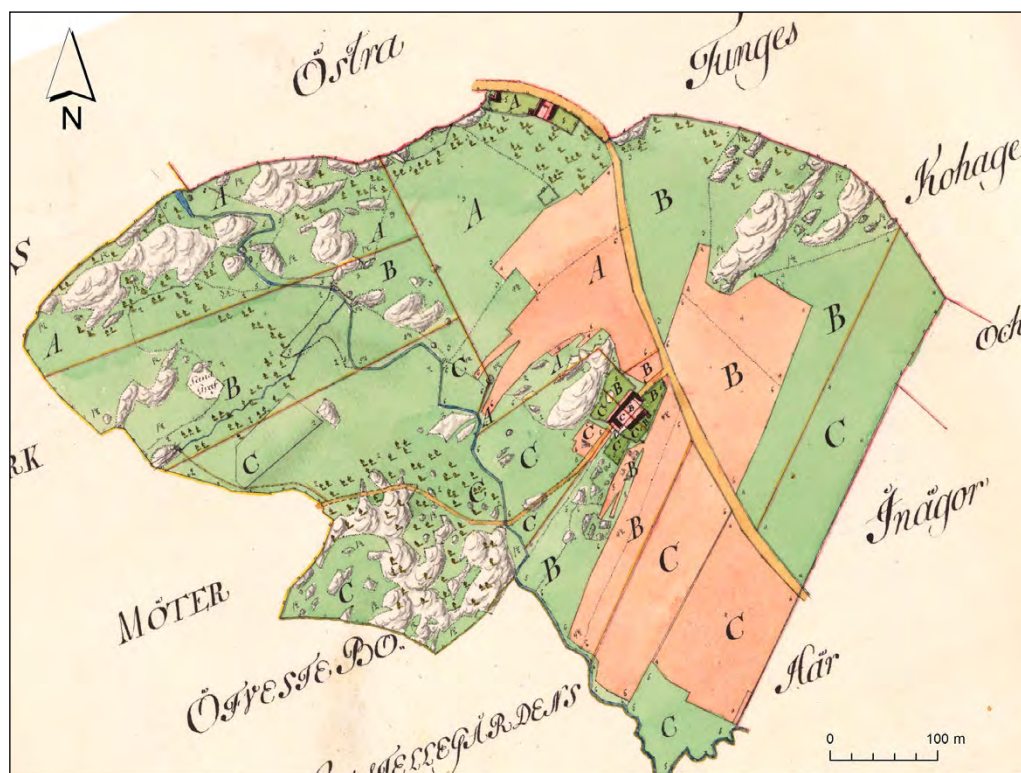


Figur 24. Fornlämningar vid Tunge, enligt Fornreg. Ytor anges med mörkgrå färg, punktobjekt i svart.

Fornlämningarna på Tunges marker domineras av gravar, vilka är placerade på ett antal höjdparter både väster och öster om järnvägen. De flesta är relativt små. Den enda anläggningen som avviker något i storlek är en (delvis skadad) hög på den långsmala höjden söder om Rollsbo industriområde (L1970-3977). Graven har ursprungligen varit omkring 20 meter i diameter och närmare en meter hög, vilket är ovanligt stort i Ytterbyområdet. På samma höjdsträckning finns flera andra gravar. På Kastellegårdens tidigare ägor strax intill Marstrandsvägen något längre österut finns ett boplatsområde innehållande ett par gravar. Även gravröset L1967:4972, beläget på Rollsbos tidigare utmark i väster, är jämförelsevis stort: 13 meter i diameter. I kraftledningsgatan lite längre västerut påträffades en boplats från yngre stenålder i samband med en arkeologisk utredning i början av 2000-talet.

2016 genomfördes en arkeologisk utredning i åkermarken på fastigheten Tunge 2:72. Arbetet föranleddes av att området pekats ut som möjligt att bebygga. Vid undersökningen påträffades lämningar från flera av förhistoriens perioder, bl a äldre stenålder. Endast den nordöstra delen av åkermarken bedömdes som fornlämning. Här framkom lämningar som utifrån keramikfynd kan dateras till äldsta järnålder, d v s århundradena före Kristi födelse (Åberg 2016).

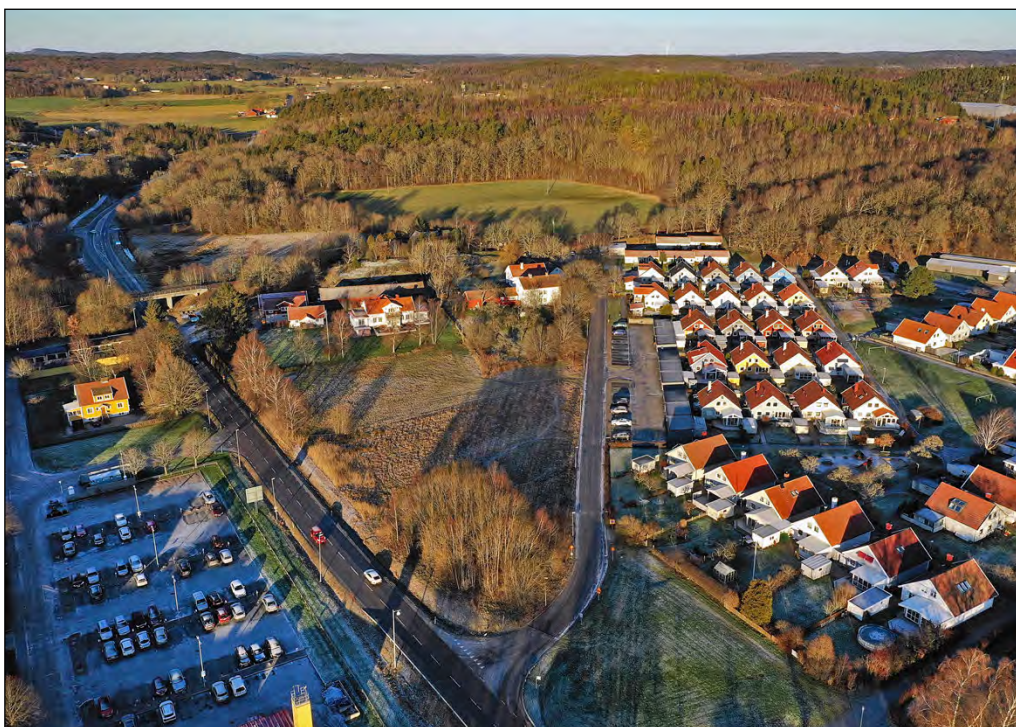
Tunge bestod förr av två (hela) hemman, vilka såvitt känt länge varit lokaliserade till olika platser. Det båda gårdarna har sannolikt skilts åt tidigt och fått separata ägoområde. Västra Tunge var, som framgått tidigare, orienterat västerut och hade längre tillbaka gemensam utmark med granngårdarna i Guddeby, Hölen och Stället. Dess äldsta tomt, som fortfarande är bebyggd (jfr nedan), återfinns strax väster om Bohusbanan. Östra Tunge, som var kronolänsmansboställe, hade sin tomt cirka 250 meter längre österut, strax söder om dagens förskola.



Figur 25. Västra Tunges inägor 1811, vid storskifte. Notera den gamla landsvägen mot Marstrand som passerar intill bytomten. En av gårdarna ligger för sig själv, längre norrut. Akten N135-33:1 i Lantmäteristyrelsens arkiv.

Dessvärre saknas i hög grad kartor över Tunge. Den östra gården har helt lyckats undgå storskaliga karteringar. Västra Tunges inägor karterades i samband med storskifte år 1811. Utmarken storskiftades 1817, varvid kartan som redovisas i figur 11 upprättades. I figur 25 på föregående sida återges 1811 års karta.

Gården Västra Tunge är vid karteringstillfället 1811 uppdelad på tre hemmansdelar. Två av dessa ligger tätt samman på vad som förmodligen är den ursprungliga gårdstomten, alldeles intill dagens järnväg. Den tredje hemmansdelen återfinns nära vägen vid inägo gränsen längre norrut. Det är här fråga om landsvägen ut mot Marstrand, d v s föregångaren till dagens väg 168. Åkermarken är främst belägen väster om landsvägen. I de mer perifera delarna av den grönfärgade ängsmarken finns en hel del trädbestånd.

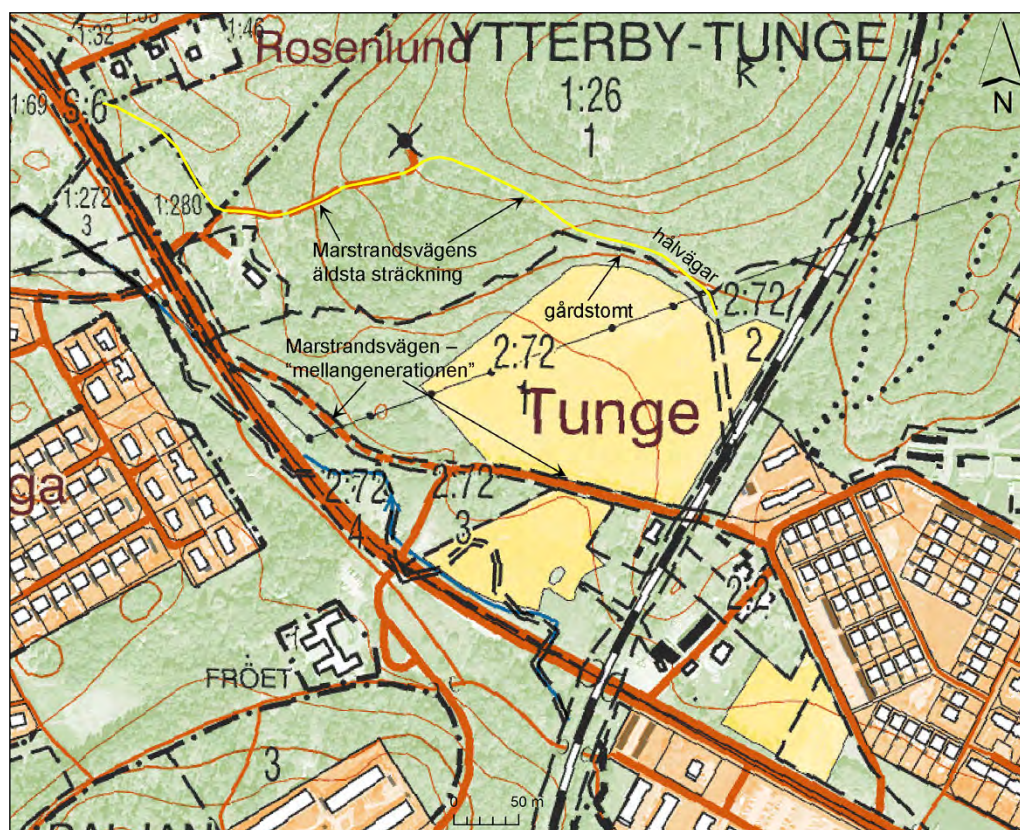


Figur 26. Drönarfoto över den centrala delen av Västra Tunges gamla inägomark. I mitten syns den ännu bebyggda bytomten. Längs villabebyggelsen löper Häradsvägen, en äldre generation av landsvägen.

Västra Tunges centrala inägor, med bytomt, delar av åkermarken, hägnadsstruktur och vägnät, har i förvånansvärt hög grad överlevt i tätortsbebyggelsens omedelbara närhet. Den gamla bytomten strax öster om järnvägen hyser gårdsbebyggelse med flera äldre byggnader i gott skick och en liten "bygata". Sydost om bebyggelsen finns åkermark kvar. På andra sidan järnvägen finns en större, sammanhängande åker som genomkorsas av Marstrandsvägen (den gamla landsvägens) tidigare sträckning. Landsvägen har också överlevt i Häradsvägen öster om järnvägen. En jämförelse mellan 1811 års karta och dagens karta visar att Häradsvägen, fram till korsningen strax före järnvägen, *belt* följer det tidiga 1800-talets sträckning.

Åkermarken och gamla Marstrandsvägen väster om järnvägen inramas på ett tilltalande sätt av lövskog; här finns ett ganska slutet landskapsrum. Närmare dagens väg 168 i söder finns även rester av den slingrande bäcken på 1811 års karta kvar.

Mot norr växer vacker, gles lövskog in mot höglänt terräng, innehållande en hel del mycket gamla träd, framför allt ek, och hassellundar.



Figur 27. Vid Tunge finns tre generationer av Marstrandsvägen nära intill varandra.



Figur 28. Hålväg - Marstrandsvägens äldsta sträckning, bevarad på fastigheten Ytterby-Tunge 1:26.

Omedelbart intill åkermarken i norr finns även en välbevarad och tidigare inte uppmärksammas kulturmiljö, tillika fornlämning. Här låg, som nämndes ovan, den ena av gårdarna på 1811 års karta. Alldeles intill löpte Marstrandsvägens *äldsta* sträckning. Den delen av vägen som redovisas på storskifteskartan har bevarats som

hålväg, omedelbart intill en stenmur i den gamla inägo gränsen. Bitvis löper två parallella hålvägar, avgränsade av jordvallar. Vägmiljön är mycket ålderdomlig och uppfyller utan tvivel kraven för att registreras som fornlämning. Längre västerut kan vägen följas praktiskt taget oavbrutet ända ned till Rosenlundsbebyggelsen intill väg 168. Den följer här delvis en skogsbilväg. I väster har den formen av en vägbank, delvis även hålväg. I figur 27 på föregående sida visas Marstrandsvägens äldsta sträckning med gul färg; den sammanlagda längden uppgår till närmare 600 meter. Den avslutande sträckan i väster registreras som övrig kulturhistorisk lämning.



Figur 29. Stenmurarna längs den gamla Marstrandsvägen följer sträckningarna på 1811 års karta och är delvis mycket välbevarade.

I den smala zonen mellan gamla Marstrandsvägen och dagens åkermark finns synliga rester efter åtminstone ett par av byggnaderna på 1811 års tomt. På platsen för ett av de två långa, intill varandra liggande husen finns en tydlig, 6–7 meter bred och drygt 10 meter lång förhöjning med enstaka stenar synliga i ytterkanterna. Området verkar inte ha varit odlat. Gårdstomten registreras som fornlämning.

Kulturmiljön med vägar och övergiven gårdstomt ingår ett större område utpekad som (lokalt) värdefullt närnaturområde i fördjupningen till kommunens naturvårds- och friluftspan. Där framgår bl a att en av kommunens äldsta ekar ska finnas i området. Flera mycket gamla träd finns, som redan nämnts, strax intill den gamla gårdstomten, bl a i form av misstänkta stubbskottsträd.

Utöver de tidigare nämnda fornlämningarna finns enstaka kulturhistoriska element kvar, främst i form av murar. Flera sådana har överlevt inne i tätortsbebyggelsen, exempelvis längs höjdsträckningarna med gravar i öster. Strax väster om förskolan löper stenmurar i den gamla gränslinjen mellan Västra och Östra Tunges marker.

Som framgår ovan har ovanligt mycket av det historiska innehållet på Västra Tunges marker överlevt, både rumsligt och med avseende på detaljer. Särskilt värdefull är den äldsta landsvägens – Marstrandsvägens – sträckning, bl a förbi en av de äldre gårdstomterna, där det finns synliga huslämningar, gamla träd och stengärdesgårdar. Miljön har stor utvecklingspotential och inramas av vacker lövskog med delvis höga biologiska värden. Den bör bevaras så långt möjligt och levandegöras.

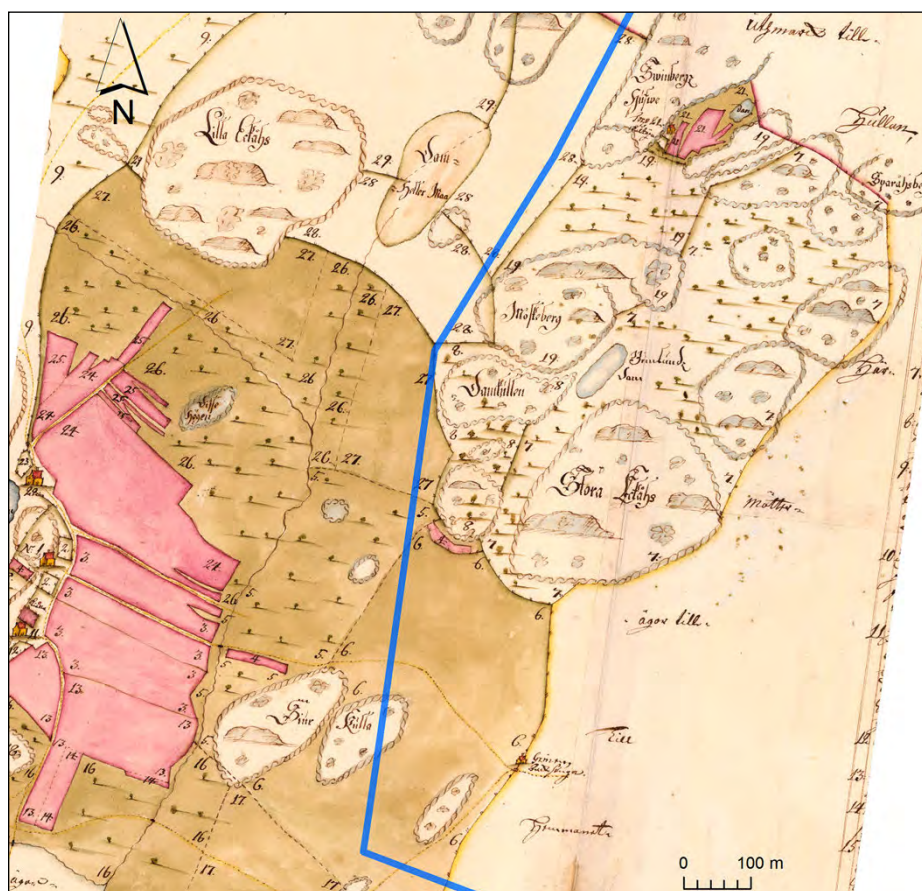
4.5 Vena

Västligaste delen av FÖP-området berör mark som historiskt hört till byn Vena. Här finns i praktiken inga fornlämningar alls registrerade i Fornreg. Byns centrala inägor (med bl a bytomten) låg längre västerut. Marken inom FÖP-området utgörs (i söder) av tidigare slättermark och (i norr) av ett höglänt utmarksområde.

I figur 30 här nedan redovisas ett utsnitt från den äldsta kartan – upprättad år 1721 – över Vena. Där framträder kontrasterna mellan de lågt liggande inägorna och den höglänta utmarken i norr. På gränsen mellan inägorna och Tegås utmark i söder ligger en liten backstuga. Det är här fråga om det senare torpet Grinden, under Kastellegården. Utmarken – som egentligen är inhägnad och i kartans textdel beskrivs som kohage – består av ett antal kala, uppstickande bergspartier. Dessa måste ha varit karaktärsgivande i landskapet i början av 1700-talet och många av dem har, inte helt förvånande, egna namn. Den stora höjden längst i söder kallas exempelvis "Stora Eekåhs". Strax norr därom är en damm markerad. Längst i norr, intill "Swinbergz hufwe" och på gränsen till Hölen, ligger ett torp med sina inägor.

Namnet "Eekåhs" avspeglar troligen ett äldre skede med ekskog i området. Beskrivningen av kohagen 1721 vittnar istället om en helt annorlunda miljö:

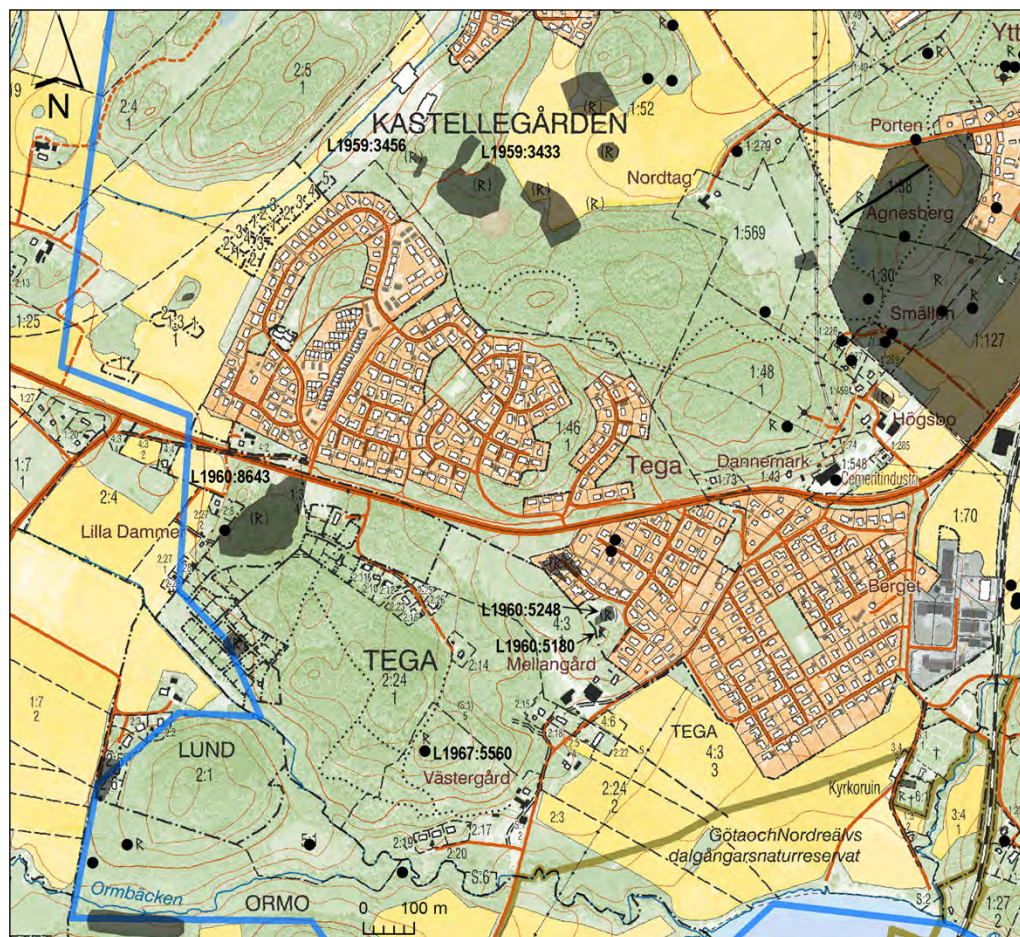
"uthvijsar en mycket bärgig, stenig och tufvig kohaga af liungmark och bärris, mager med ringa gräsfläckar iblant och små Enebuskar"



Figur 30. 1721 års karta över Vena by. Inom FÖP-området i öster ryms ett mindre parti av inägorna samt en höglänt del av utmarken. Akten N135-37:1 i Lantmäteristyrelsens arkiv.

De lägre liggande inägorna odlades upp under den agrara revolutionen. Markerna betas i huvudsak idag. Några synliga rester efter den lilla backstugan i gränsen mot Tega finns inte. Platsen kommer emellertid att registreras som fornlämning, i gränslinjen löper en stengärdesgård. Utmarken är helt skogbevuxen. Den har inte fältbesiktigats inom ramen för detta arbete. Det bör dock kunna finnas synliga kulturhistoriska spår kvar efter bebyggelse på de gamla torpinägorna längst i norr.

4.6 Tega

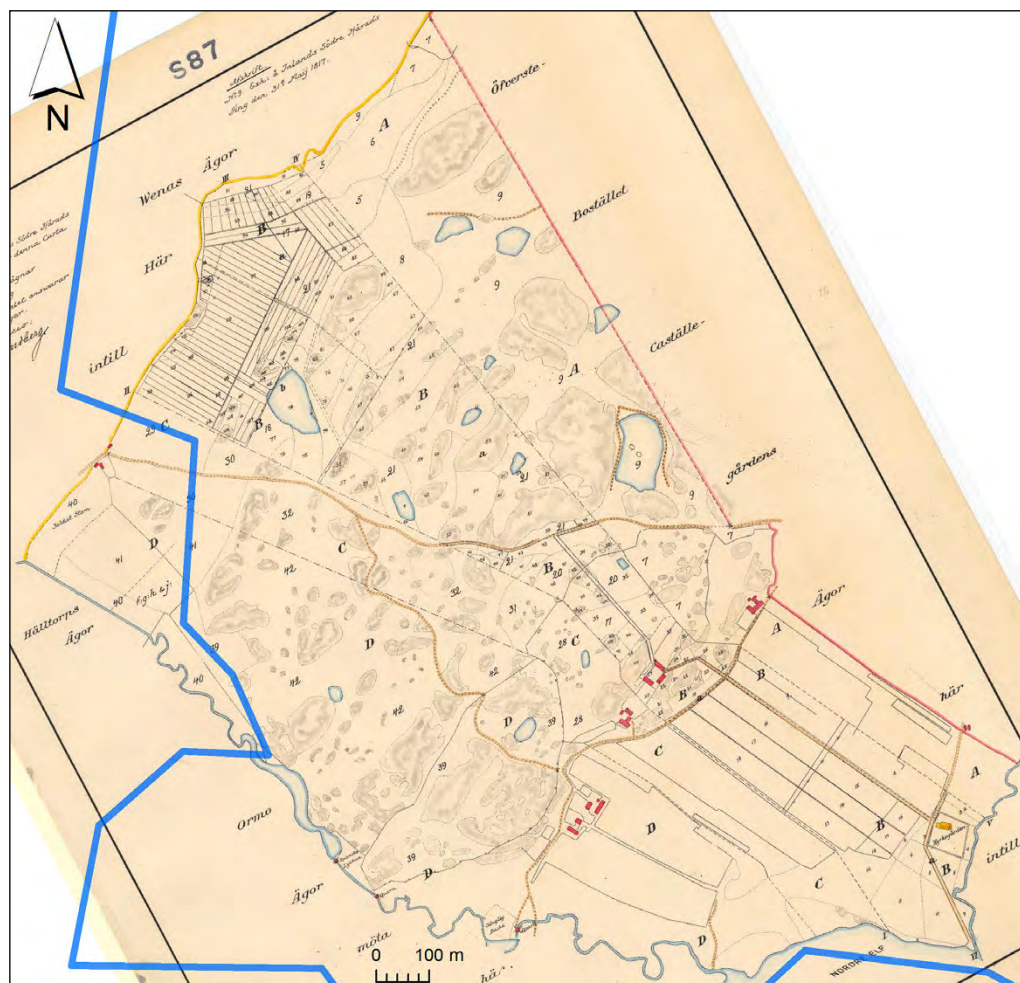


Figur 31. Fornlämningar vid Tega, enligt Fornreg. Ytor anges med mörkgrå färg, punktojekt i svart.

De kända fornlämningarna på Tegas marker består till största delen av boplatser från olika tidsperioder. Lämningarna har framkommit vid utredningar under 2000-talet. På ett par ställen – L1960:8643 och L1960:5248 strax söder om Torsbyvägen – har även gravar påträffats. Samtliga gravar i området är dock små.

Den äldsta kartbilden över Tegas inägor är från storskiftet 1816, då både inägor och utmarken karterades. Kartan föreligger endast i en avritning från 1900-talets första del. Den återges i figur 32 på nästa sida. Där framträder ett typiskt bohuslänskt odlingslandskap, med inägora nere i Kyrkebäckens dalgång och utmarkerna i mer höglänt terräng mot nordväst. Inägora sträcker sig dock en bit upp i terrängen eftersom de inhägnade ytorna ovanför bebyggelsen räknas dit. De fyra gårdarna ligger grupperade lite var för sig i den topografiskt skarpa övergången mellan åkrarna och bergig mark i norr. Gårdarna B (Prästgården) och D (Västergården) är störst. Den sistnämnda innehåller av inte mindre än fem personer. Mellan

gårdarna löper byvägen, på utmarken föregångaren till dagens Torsbyvägen. Nere vid Kyrkebäcken längst i sydost syns kyrkan.



Figur 32. Tegas inägor och utmarker vid storskiftet 1816. Akten N135-30:5 i Lantmäteristyrelsens arkiv.

Utmarkerna utnyttjades fram till skiftet gemensamt med Kastellegården. De redovisas på 1750 års karta över Kastellegården (jfr Connellid 2017), där det framgår att landskapet är synnerligen öppet: *"mycket bergländig...med ljungtufvor öfverdragen..."*. Situationen verkar vara densamma i början av 1800-talet. Längst i norr pågår 1816 en uppodling i den lägre terrängen som gränsar mot Wenas inägor.

I Ormbäcken, det kraftigt meandrande vattendraget som utgör gräns mot gården Ormo i söder, är tre kvarnanläggningar utritade på storskifteskartan. De två västra hör till Kvarnbacken på andra sidan bäcken. Kvarnen längst i norr ligger i "Spanske lyckan". Den största kvarnen i söder ägs av Tega.

Huvuddragen i det äldre landskapets rumsliga organisation i Tega by har överlevt till idag. På eller omedelbart intill två av de gamla gårdstomterna (C och D) finns ännu gårdsbebyggelse, delvis av äldre karaktär. Byvägen på 1816 års karta löper till stor del i samma sträckning (Östergårdsgatan). Även merparten av de öppna odlingsmarkerna ned mot Nordre älv är bevarade och i god hävd, liksom siktlinjerna mellan de kvarvarande gårdarna och kyrkplatsen. Villabebyggelsen Berget har dock "inkräktat" på landskapsrummet. I flera av skiftesgränserna mellan ägotterna i

åkermarken löper stenmurar. Odlingsmarken inramas på ett mycket vackert sätt av Nordre älv och den djupt nedskurna och slingriga Ormbäcken. Topografin ned mot älven är omväxlande, delvis som en följd av ett gammalt "jordfall" vars övre gräns framträder genom en markerad terrassering en bit upp i den sluttande terrängen. Stora delar av den gamla åkermarken betas. Den tidigare ängsmarken närmast älven har tydlig naturbeteskaraktär och bidrar i hög grad till en tilltalande landskapsbild.



Figur 33. De gamla inägorna i Tega by. Gårdarna ligger i flera fall kvar på sina ursprungliga platser nära utmarken i borte delen av bilden. Till vänster syns den meandrande Ormbäcken.

Vägen ned mot kyrkoruinen (Kyrkbäcksgatan) är en viktig betydelsebärare. Den gick inte bara till kyrkan utan ledde även till de båda hamnplatser som i relativt sen tid funnits vid älven. Den äldsta låg närmast Kyrkebäckens utlopp men flyttades efter järnvägens tillkomst 1906 ett par hundra meter västerut, varvid den nya vägen ned till älven anlades. Bryggorna användes av ångbåtstrafiken på älven under senare delen av 1800-talet och början av 1900-talet. Vid båda platserna finns en del mindre stenkonstruktioner kvar (*Kyrkebäcken – en historisk plats*).



Figur 34. Ruinen efter Ytterbys medeltida kyrka. Den nya kyrkan togs i bruk år 1870.

Längs Ormbäcken har nyligen ett cirka 25 hektar stort naturreservat tillkommit - kallat Ormo naturreservat. I bäckens båda grenar finns på 1816 års karta tre kvarnar. Ingen av dessa platser är registrerade i Fornreg. På samtliga platser finns emellertid mer eller mindre tydliga lämningar efter kvarnverksamheten. De mest omfattande och imponerande spåren påträffades under fältbesiktningen vid Tegas kvarn, belägen intill vägen strax söder om Västergård. Här finns, i ett djupt nedskuret parti med brant fall, en mer än fyra meter hög, kallmurad fördämningsvall. Strax nedanför finns enstaka spår kvar i berget efter själva kvarnbyggnaden. Vallens är mycket kraftig och synnerligen imponerande (se figur 35)! Miljön är dock delvis under kraftig igenväxning.

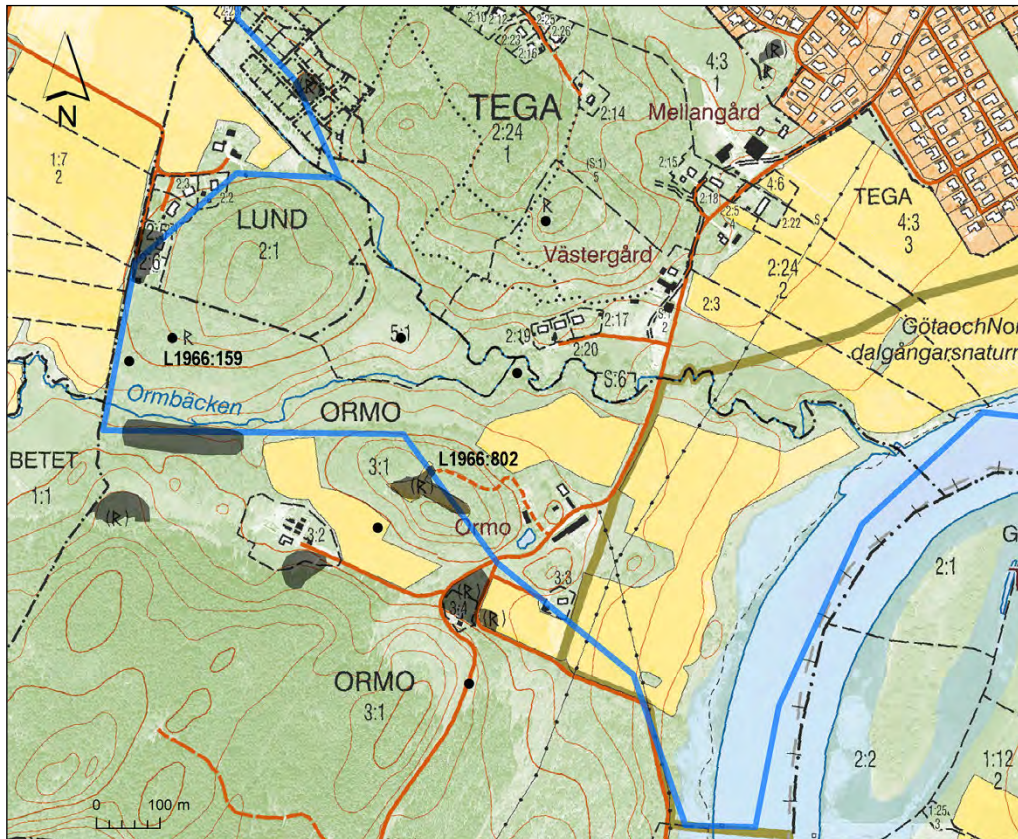


Figur 35. Imponerande, kraftig fördämningsvall i Ormbäcken, vid Tegas kvarn.

Det är angeläget att det öppna odlingslandskapet på Tegas inägomark bevaras i så hög grad som möjligt. Den moderna villabebyggelsen i Berget-området framstår så här i efterhand som olycklig från kulturmiljösynpunkt eftersom den, tillsammans med industribyggnaderna närmare järnvägen i öster, skapar en "barriär" i dalgången. Denna påverkar inte bara landskapsbilden negativt utan bryter i hög grad de kulturhistoriska sambanden mellan byn och övriga miljöer i Kyrkebäckens dalgång och dess närhet. Tega framstår i högre grad än övriga jordregisterenheter i området som närmare sammankopplad med Kastellegården. För det första "delar" byn det historiska landskapsrummet med Kastellegården och dess föregångare på flera sätt, bl a genom den gemensamt utnyttjade utmarken längre tillbaka i tiden. I byn återfinns dessutom socknens prästgård och på dess marker ligger den gamla kyrkplatsen. Redan byns läge i landskapet, intill Göta älvs krök och den längre tillbaka i tiden farbara Kyrkbäcken, gör att man också kan förutsätta ett historiskt samband (jfr Connelid 2017).

Kvarnlämningarna längs Ormbäcken är viktiga och upplevelsemässigt viktiga miljöer, vilka med fördel kan utvecklas som besöksmål, i synnerhet som de numera ingår i det nya naturreservatet.

4.7 Ormo och Kvarnbacken



Figur 36. Fornlämningar vid Ormo, enligt Fornreg. Ytor anges med mörkgrå färg, punkter i svart.

Den delen av Ormos marker som faller inom FÖP-området berörs av endast två fornlämningar. Längst i väster finns en stenkammargrav i form av en hållkista, dvs en grav från yngsta stenålder. Detta är såvitt känt den enda stenkammargraven i området. Kistkonstruktionen är enligt uppgifterna i Fornreg "svårbestämbar" men ligger i en stensättning med cirka 11 meters diameter. Den andra fornlämningen berör endast delvis FÖP-området och återfinns på höjden närmast väster om gården. Det är här fråga om en "boplats", registrerad genom fynd av flinta i samband med den statliga fornminnesinventeringen på 1980-talet.

FÖP-området berör endast den gamla inägomarken vid Ormo. Två äldre kartor över denna finns i lantmäteriarbiv, från 1710 respektive 1814. De presenteras i figurerna 37 och 38 på nästa sida. Den äldsta kartan har inte rektifierats eftersom geometrin inte tillåter alltför stora förändringar. Det är likväl ganska lätt att orientera sig i kartan. Bebyggelsen ligger på samma plats som dagens gård. Ängsmarken sträcker ut sig längs Ormbäckens södra (huvud)fåra och fortsätter, utanför FÖP-området, mot söder. Det stora, bergiga området i söder är gårdens enskilda utmark. I bäcken strax norr om gården ligger två kvarnar. Den östra är Tegas (jfr ovan). Den andra, med nummer 8, är Ormos. Den beskrivs som "*en bäckeqvarn som mest äbr gångande åbret omkringh undantagandes starck winter och tår sommar*".

1814 års karta redovisar bara inägorna. Här har en viss uppodling ägt rum på den gamla ängsmarken. På kartan återges även Kvarnbackens inägor, norr om Ormbäckens huvudfåra. Bebyggelsen, med kvarnar, ligger intill bäcken i öster.



Figur 37. 1710 års karta över Ormo (ej rektifierad). Akten N135-20:1 i Lantmäteristyrelsens arkiv



Figur 38. 1814 års karta över Ormo och Kvarnbacken. Akten 14-YTT-27 i den regionala lantmäterimyndighetens arkiv.

Dee gamla inägomarkerna vid Ormo och Kvarnbacken är både rumsligt och även innehållsligt ganska välbevarade. Vid Ormo finns ett fungerande jordbruk med en hel del betesmarker och en utpräglad, äldre agrarbebyggelse på den gamla tomten. de topografiskt varierade inägorna inramas delvis vackert av lövskog och den djupt

nedskurna ravinen längs Ormbäcken. Vägen i norr följer de äldre kartornas stråk. Vid gården lägger sig dock dagens bilväg i den gamla fägatan!



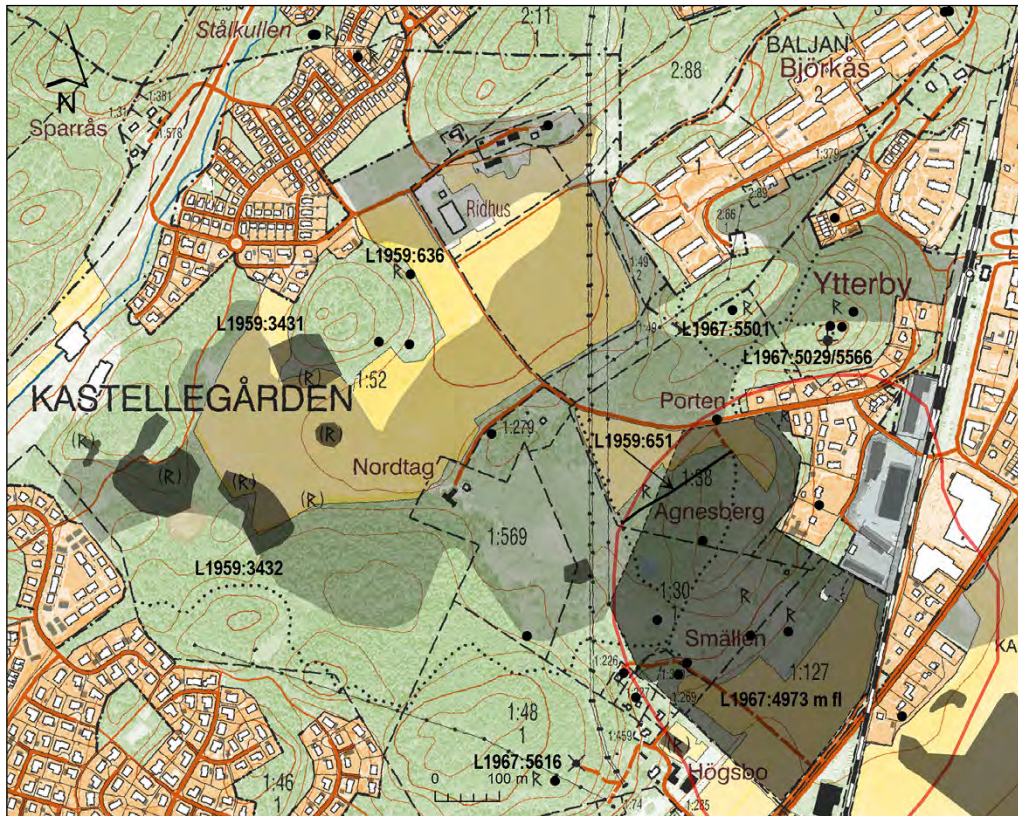
Figur 39. Drönarbild över den centrala delen av Ormos inägor. Foto från väster.

Kvarnbackens inägor ligger, liksom en stor del av Ormos, inom det nybildade naturreservatet. Det naturgeografiskt fascinerande landskapet längs bäcken är delvis kraftigt under igenväxning. Här finns dock synliga lämningar efter både en del av smååkrarna på 1814 års karta, bebyggelsen och kvarnarna. Dessa kommer att registreras som forn lämning. På foto här nedan (figur 40) syns rester efter fördämningssvallen vid det övre (västligaste) kvarnläget.



Figur 40. Kvarnbackens gamla inägor. I bildens mitt syns spåren efter en fördämningssvall intill Ormbäcken.

4.8 Kastellegårdens gamla utmark



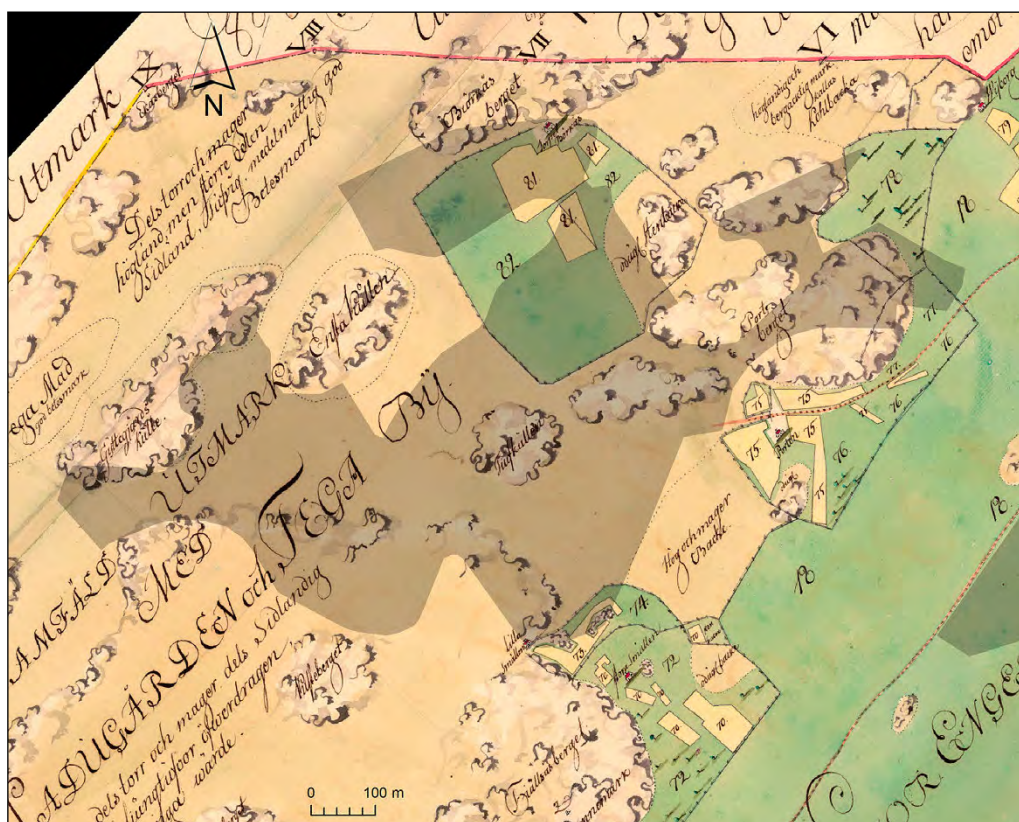
Figur 41. Fornlämningar på Kastellegårdens gamla utmark, enligt Fornreg. Den ljusgrå ytan i mitten visar tänkt utbyggnadsområde i FÖP:en. Kulturmiljövårdens riksintresse i öster avgränsas med röd linje.

På Kastellegårdens gamla utmark (jfr figurerna 42–43) finns ett relativt stort antal och delvis komplexa fornlämningsmiljöer. I öster, närmast Kyrkebäckens dalgång, dominerar det stora grav- och boplatsoområdet L1967:4973, innehållande bl a ett av Bohusläns största gravfält. I samband med de senaste årens arkeologiska undersökningar i anslutning till gravfältet har bilden av en stormansmiljö med rötter långt ned i järnåldern vuxit fram. Sannolikt låg här, strax intill gravfältet, en vikingatida/tidig-medeltida storgård på vars mark bl a staden Kungahälla intill Nordre älv anlades. Fornlämningsmiljön kring gravfältet utgör kärnan i riksintresset Kastellegården-Ragnhildsholmens västra delområde. För en utförligare presentation av arkeologiska resultat och kulturhistoriska samband med miljöerna på Kastellegårdens övriga marker hänvisas till Connelid 2017.

Utöver grav- och boplatsoområdet finns närmast dalgången även några gravar i typiska krönlägen. På det s k Porteberget norr om gravhöjden ligger två högar med en diameter på 12–13 meter (L1967:5029/5566), på en intilliggande höjd en liten stensättning (L1959:651). Strax nedanför krönet på höjden något söder om gravfältet ligger stensättningen L1967:5616.

I väster utgörs fornlämningarna bl a av grav- och boplatsoområden som påträffats och undersökts under de senaste åren, bl a i samband med utredningen 2014 (Ytterberg & Connelid 2014). De tre stora ytorna längst i väster (den ena på Tegsgamla marker, se figur 31) kan karakteriseras som grav- och boplatsoområden. De spänner delvis över flera tidsperioder och innehåller således både bebyggelse-

ningar och gravar. Några spår ovan mark finns emellertid inte inom dessa. Intill höjddpartiet strax sydväst om ridhuset finns synliga lämningar efter torpet Kjellhålan. De registrerades som fornlämning vid utredningen 2014.

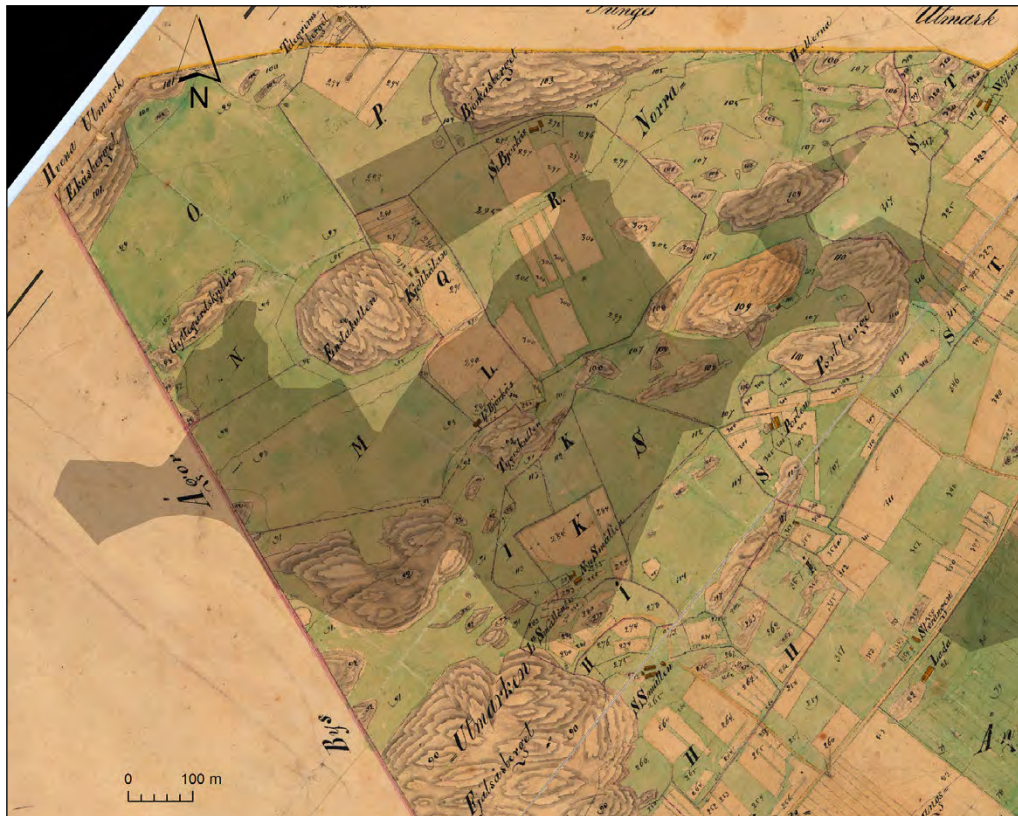


Figur 42. Utsnitt ur 1750 års karta över Kastellegården. De gula områdena fungerar som utmark. Till höger syns inägorna i Kyrkebäckens dalgång. Akten N135-13:1 i Lantmäteristyrelsens arkiv.

I figur 42 ses ett utsnitt ur 1750 års karta över Kastellegården. För orienteringens skull har FÖP:ens utbyggnadsområde markerats med grått. Huvuddelen av ytan berör 1700-talets utmark (gul färgade ytor). I norr finns en liten inäga, tillhörig torpet Björkås, beläget strax nordost om dagens ridhus. Längs kanten mot inägorna i Kyrkebäckens dalgång till höger i kartbilden ligger flera torp, bl a de välbekanta Porten och Smällen (Stora resp. Lilla). Utmarken utnyttjades vid karteringstillfället gemensamt mellan Kastellegården och Tega. Landskapet är vidöppet och beskrivs i termer som "mager" och "af ringa värde".

Figur 43 återger samma område på 1834 års karta. Nu har marken delats upp mellan Tega och Kastellegården. På Kastellegårdssidan har några nya torp med tillhörande inägor etablerats: bl a det ovan nämnda Kjellhålan och (lite längre söderut) Lilla Björkås. Lilla Smällen har flyttat längre norrut och kallas Nya Smällen. 1834 års karta avslöjar dock att man här även hunnit "avverka" ytterligare ett bebyggelseläge sedan karteringen 1750. Strax nordost om 1750 års tomt finns ett par ofärgade hus-symboler på 1834 års karta. Vi får anledning att återkomma till dessa nedan. Vid Porteberget har en liten backstuga eller liknande tillkommit. Längst i norr redovisas, på Tunge-sidan, det tidigare beskrivna torpet Hästekullen (jfr figur 23 ovan).

På inägorna i Kyrkebäckens dalgång har uppodlingen av den gamla Storängen satt fart.



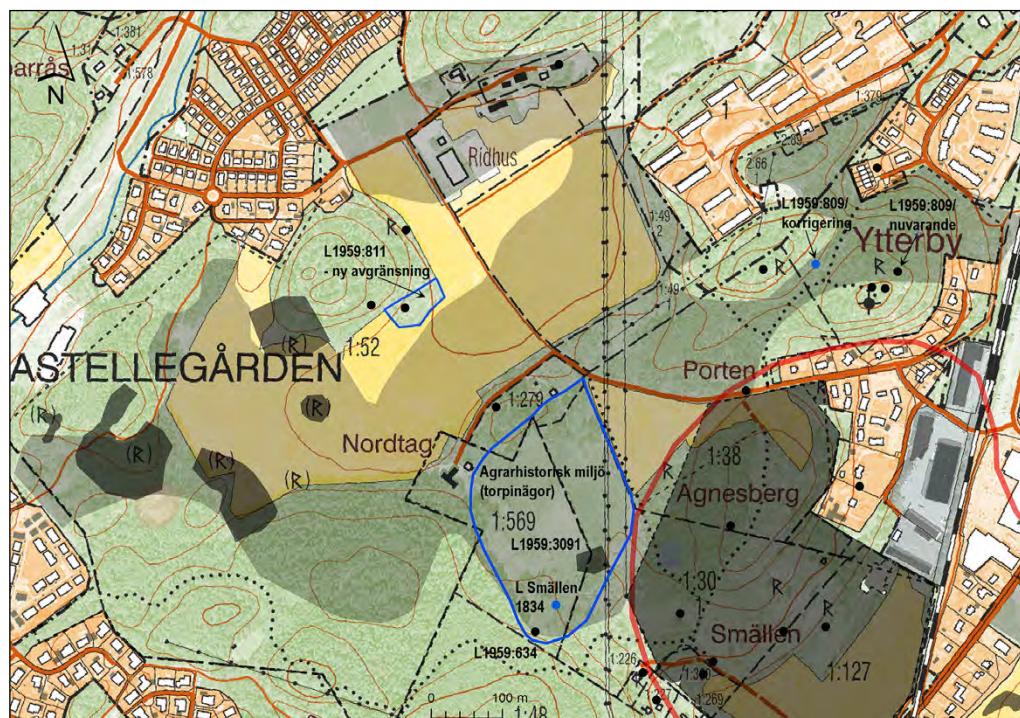
Figur 43. Utsnitt från 1834 års karta över Kastellegården, med FÖP:ens utbyggnadsområde markerat i grått. Akten 14-YTT-88 i den regionala lantmäterimyndighetens arkiv.

Landskapet inom det planerade utbyggnadsområdet består grovt sett av relativt sent tillkommen åkermark i norr och ett mera småskaligt och i hög grad skogbevuxet landskap i söder och öster. I norr är inga stora bevarandevärden knutna till odlingslandskapet i sig. I södra delen av åkermarken, strax norr om Nordtag, har mönstret med äldre plöjningstegar bevarats (jfr figur 44). Det torde dock röra sig om ytor som varit brukade långt in på 1900-talet; de registreras därför inte.



Figur 44. Drönarfoto över åkrarna söder om ridhuset. I nedre delen framträder ett äldre tegmönster.

Kring höjdpaket mitt i området – kallat "Enstakullen" på 1834 års karta – finns torplämningar på två platser. Den norra är registrerat som fornlämning (L1959:636) och utgörs av en liten husgrund: rester efter torpet Kjellhålan på 1834 års karta. Den södra platsen bebyggdes av allt att döma senare under 1800-talet, förmodligen genom att Kjellhålan flyttade dit. I området finns flera mycket välbevarade och tydliga husgrunder samt en del andra arrangemang. Platsen var bebyggd på 1930-talet och sannolikt även ytterligare en tid därefter. Den registrerades 2014 som punktojekt och övrig kulturhistorisk lämning. Geometrin ändras härmed till ytobjekt enligt figur 45. Lämningarna efter Kjellhålans båda lägen ligger strax utanför utbyggnadsområdet och kommer att bevaras.



Figur 45. Nya eller förändrade lägen för några forn- och kulturlämningar (blå färg). Den större, blåmarkerade ytan i mitten innehåller en småskalig och delvis innehållsrik agrar miljö på torpet L Smälens gamla inägor.

I södra delen av utbyggnadsområdet berörs den till stor del betade (av hästar) f d inägomarken till torpet Lilla Smällen, eller Nya Smällen respektive Nordtag som det kallas på 1834 års karta och 1930-talets ekonomiska karta. Området, som delvis ligger utanför den 2014 utredda ytan, innehåller ett välbevarat och småskaligt odlingslandskap med fossila odlingslämningar i form av dikade och tegplöjda parceller samt ett par övergivna bebyggelseplatser. I den gamla inägo gränsen löper stenmurar på flera ställen. I området, som grovt markerats på kartbilden i figur 41 här ovan, kan nyodlingen följas över tid. Miljön är vacker och hyser stora, både upplevelsemässiga och pedagogiska värden.

På 1750 års karta låg torpets inägor längre mot sydost. Under senare delen av 1700-talet eller i början av 1800-talet utvidgades inägomarken successivt mot norr, varvid även bebyggelsen flyttades i olika omgångar. I samband med 2014 års utredning registrerades två lägen: det äldsta (L1959:634) som övrig kulturhistorisk lämning medan 1834 års tomt (L1959:3091) lämnades utan antikvarisk bedömning. I enlighet med de nya riktlinjerna för registrering ges dessa statusen *ingen antikvarisk bedömning*.

Några synliga lämningar finns inte här men sådana kan mycket väl finnas under mark. En uppklassning till fornlämning kan därför komma att ske i framtiden. I figur 45 redovisas även "mellanläget" för Lilla Smällens bebyggelse, markerat på 1834 års karta. Inte heller här finns några synliga spår, så platsen registreras med status *ingen antikvarisk bedömning*. Den är belagd (och redan övergiven) 1834.



Figur 46. Det småskaliga beteslandskapet på Lilla Smällens tidigare inägor. Torpet låg i början av 1800-talet på det lilla krönet intill lövträden i bildens mitt. Bilden är tagen från det äldsta kända bebyggelseläget (1750).

Längst i öster ändras läget för den lilla fossila åkermarken L1959:809. Här finns även en husgrund efter en backstuga. Objektet har av okänd anledning placerats fel i Fornreg.

4.8.1 Relationen till riksintressemiljön

Som framgår av figurerna 41 och 45 sträcker sig avgränsningen för det planerade utbyggnadsområdet ända fram till det stora gravfältets västra kant. Det innebär att avgränsningen hamnar *innanför* riksintresset. Inom riksintresset ligger en kraftig jordvall/hägnadsvall som påträffades under utredningen 2014 (L1959:651), vilket visar att riksintressets begränsning åt detta håll är väl motiverad.

Även en byggnation som respekterar riksintressets västra gräns framstår som olycklig på flera sätt. Här behövs rent allmänt en något bredare "buffertzona" mellan framtida, ganska tät bostadsbebyggelse och de stora kulturhistoriska värdena inom riksintressemiljön. Den ovan beskrivna agrara miljön på Lilla Smällens tidigare inägor hyser såpass stora landskapshistoriska värden, möjligen även arkeologiska (bebyggelseplatser), att man bör överväga att undanta även huvuddelen av denna. Lämningarna inom den med blå färg avgränsade ytan i figur 45 hänger dessutom samman med Lilla Smällens äldsta inägor, vilka idag ligger på den kraftigt igenväxta marken under kraftledning och vidare bort mot gravfältet. Här finns således en sammanhängande kulturhistorisk miljö med stor utvecklingspotential som mer än väl är lämplig som "buffertzona" mellan riksintresset och utbyggnadsområdet.

5. Sammanfattande diskussion

Syftet med arbetet har varit att "uppdatera" kunskapsläget kring kulturmiljöerna inom västra delen av FÖP-området i Ytterby. Något detaljerat kunskapsunderlag för områdets östra delar föreligger visserligen inte, men kulturmiljövårdens riksintresse, pågående arkeologiska undersökningar och en nyligen utförd landskapshistorisk analys (Connelid 2017) har där bidragit till att sätta ett annat fokus på kulturvärdena.

Analysen av FÖP-områdets västra del har haft landskapshistorisk inriktning och bl a inneburit en översiktlig analys och presentation av de historiska kartorna samt stickprovsmässiga inventeringar. Eftersom stora delar av området ännu utgörs av jordbruksbygd har arbetet inriktats på att belysa de kulturhistoriska värdena i ett agrarhistoriskt perspektiv. Den senast genomförda utredningen inom FÖP-områdets östra delar (Connelid 2017) pekade bl a på ett stort "underskott" i just kunskapen om de landskapsmässiga och agrarhistoriska miljöerna inom både riksintresset och på fastigheten Kastellegården 1:1.

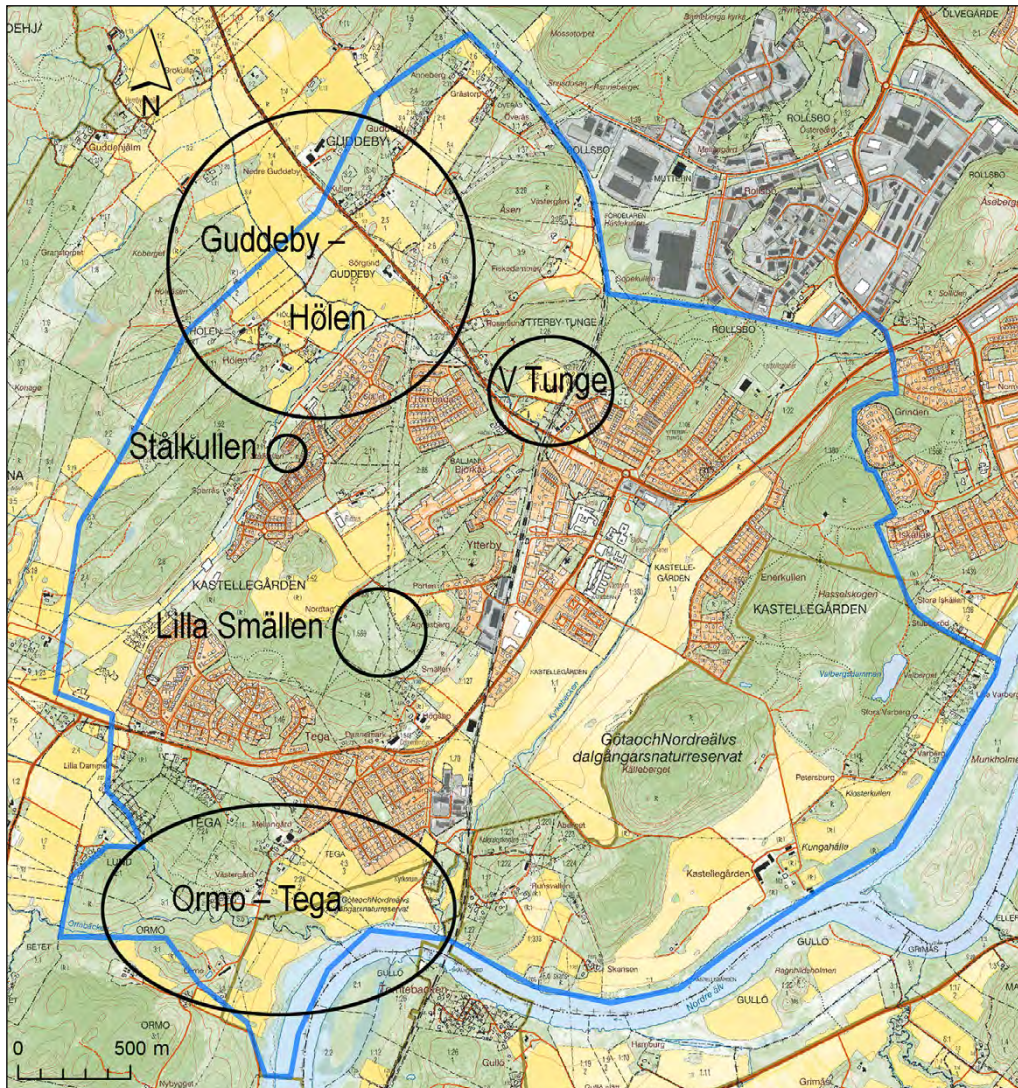
När det gäller de "traditionella" forn- och kulturlämningarna, t ex förhistoriska gravar, bekräftar den nu genomförda utredningen bilden i Fornreg: de monumentala och antikvariskt delvis storslagna miljöerna med gravfält, borgruiner etc inom riksintresset saknas helt i västra delen av FÖP-området. Formspråket är där mera ordinärt. Förekomsten av enstaka gravar i höjdlägen och påträffade boplatser i samband med arkeologiska utredningar visar dock att landskapet i stor utsträckning varit utnyttjat redan under förhistorisk tid.

En fornlämning som är känd sedan lång tid tillbaka och som har hög antikvarisk dignitet är hällristningarna och täljstensbrotten vid Stålkullen. Platsen är välkänd i arkeologikretsar, både p g a hällristningarna och täljstensförekomsten (med flera kvarlämnande ämnen i berget!). I samband med utredningen konstaterades att miljön innehåller flera täljstensbrott och dessutom välbevarade spår efter en torpbebyggelse. Lämningarna ligger intill ett redan frekventerat promenadstråk i direkt anslutning till bostadsbebyggelsen. Den redan värdefulla miljön får således genom utredningen ytterligare en historisk dimension. Platsen är idag skyltad, men den befintliga skylten är skadad och bör bytas ut. Miljön är, genom sitt läge nära bebyggelsen och promenadstigen, *mycket* lämplig för utökade informationsinsatser.

Utöver fornlämningssmiljön vid Stålkullen framstår i ett landskapshistoriskt perspektiv *fyra* områden som särskilt värdefulla: Guddeby-Högen i nordväst, Tega-Ormo i söder samt – i anslutning till FÖP:ens planerade utbyggnadsområden – Västra Tunge i norr och torpmiljön vid Lilla Smällen i mellersta delen. Dessa miljöer har grovt markerats i figur 47 på nästa sida.

Vid Guddeby-Hölen finns en sammanhängande agrar miljö i dalgångsbygden omedelbart intill tätorten. En mycket stor del av det äldre odlingslandskapets rumsliga struktur finns kvar och kan överblickas på olika skalnivåer. I båda byarna ligger samlad bebyggelse på de gamla tomterna, vid Hölen av utpräglad agrar karaktär. Relativt stora ytor betas i båda områdena. Inom betesmarkerna finns ett ganska stort antal kulturhistoriska spår bevarade, bl a i form av torplämningar, stenmurar och fossila åkrar. Även det äldre vägnätet har bevarats i hög grad. Miljön

är störningskänslig och värdefull genom att det är den enda i tätortens närhet där ett äldre, delvis småskaligt, odlingslandskap finns kvar som en helhet.



Figur 47. Fem kulturhistoriska miljöer inom FÖP-områdets västra och norra delar som framstår som särskilt värdefulla. Observera att motsvarande ytor inom FÖP-områdets östra del (inklusive Smällen-området) inte redovisas i kartbilden.

Vid Tega-Ormo finns också delar av en landskapshistorisk helhet bevarad, genom Tega by, med den gamla byvägen, öppna inägomarker i Kyrkebäckens dalgång och skogbevuxna utmarker i väster. Särskilt värdefull är här inägor, med bl a fina betesmarker ned mot älven. Inägomarken länkar samman byn (innehållande den tidigare prästgården) med kyrkoruinen och – i förlängningen – det övriga synliga kulturhistoriska innehållet i dalgången längre norrut. Det är mycket viktigt att den öppna odlingsmarken bibehålls, så att synliggörandet av de historiska sambanden mellan Tega och miljöerna inom t ex riksintresset inte försvåras ytterligare.

Odlingslandskapet vid Ormo är delvis småskaligt och rumsligt välbevarat, med bl a ett stort inslag av betesmarker. I Ormbäcken finns flera delvis välbevarade kvarnmiljöer i det nya naturreservatet. Kvarnmiljöerna kan med fördel levandegöras genom skyltning och ökad tillgänglighet.

Inom det större, planerade utbyggnadsområdet väster om järnvägen finns en kulturhistoriskt delvis innehållsrik och välbetad miljö på det gamla torpet Lilla Smällens inägor. I området finns inte mindre än tre tidigare tomtlägen för torpet, dock utan synliga lämningar. Markerna betas idag av hästar. Det vore önskvärt om den småskaliga miljön, gärna med fortsatt bete, kan bevaras. I enlighet med resonemanget i kapitel 4.8.1 ovan skulle den kunna fungera som en buffert mellan tillkommande bebyggelse och riksintressets delområde vid det stora gravfältet. En utbyggnad ända fram till riksintresset framstår under alla omständigheter som olämplig.

Strax intill det planerade utbyggnadsområdet på åkermarken inom fastigheten Ytterby-Tunge 2:72 i norr påträffades under utredningen en välbevarad och komplex kulturmiljö. Omedelbart norr om åkermarken, med förlängning västerut, löper Marstrandsvägens äldsta sträckning. Den kan följas under mer än en halv kilometer, delvis som hålväg. Intill vägen finns även ett övergivet, äldre gårdsläge med synliga lämningar. Strax söder om den stora åkerytan finns ytterligare en, något yngre, dragning av Marstrandsvägen. Öster om järnvägen är den gamla vägen bevarad i Häradvägens sträckning. Där finns också kvarvarande agrar bebyggelse på Västra Tunges gamla tomt. Sammantaget rör det sig här om en innehållsrik kulturmiljö. Flera viktiga komponenter i det förindustriella odlingslandskapet är bevarade och lätt tillgängliga intill tätortsbebyggelsen. Byggnation på den aktuella åkerytan påverkar naturligtvis kulturmiljön negativt, men den är redan genomskuren av järnvägen. Vid eventuell byggnation bör det äldre vägsystemet lyftas fram och respekteras. De historiska spåren, inklusive äldre vägsträckningar kan levandegöras genom skyltning.

5.1 Slutord

Kulturmiljöerna i västra delen av FÖP-området är av en helt annan karaktär än de i flera avseenden "riksintressanta" arkeologiska och historiska spåren i öster. De mest framträdande, synliga lämningarna i öster representerar på många sätt "elitens" landskap, med storgårdar, militära anläggningar och medeltidsstaden Kungahälla. Miljöerna i väster uppvisar i första hand ett mera ordinärt agrarhistoriskt innehåll, ofta med en mångfald, lätt överblickbara fysiska lämningar. I fallet Guddeby-Hölen rör det sig om en ovanligt välbevarad *bellet*.

De agrara miljöerna hyser, liksom riksintresseområdet, också stora pedagogiska värden, inte minst genom att strukturerna på historiska kartor ofta lätt kan spåras ute i terrängen. I flera fall rör det sig om lämningar som inte uppmärksammats tidigare eller registrerats i t ex det statliga fornminnesregistret. Kombinationen av välgjorda äldre kartor, möjligheterna till "upptäckter" ute i landskapet och det tätortsnära läget innebär att det föreligger stora möjligheter att lyfta fram och utveckla kulturmiljöer inom ramen för den fortsatta förtätningen av bebyggelse i Ytterby. Den tydliga kontrasten mellan "högreståndslandskapet" i öster och det mer utpräglade jordbrukslandskapet i väster utgör här en spännande utgångspunkt för levandegörande och information i olika former.

6. Referenser

Connelid, P. 2017. *Kulturmiljö och landskap vid Kastellegården*. En kulturhistorisk analys, Kungälv kommun, Västra Götalands län. Kula AB, rapport 2017-12-07.

Kulturmiljövårdens riksintressen enligt 3 kap. 6 § miljöbalken. Handbok 2014-06-23. Rapport från Riksantikvarieämbetet. Publicerad på Raä:s hemsida (www.raa.se).

Kyrkbäcken – en historisk plats. 1908. Utgiven av Ytterby Hembygds- och Fornminnesförening.

Närströvområden i Kungälv-Ytterby. Inventering och åtgärdsplan. Fördjupning av Kungälv naturvårds- och friluftspan. Antagen av kommunfullmäktige 2008-04-10.

Ortnamnen i Göteborgs och Bohus län, del V. 1939. Ortnamnen i Inlands S. Härad jämte Kungälv och Marstrands städer. Institutet för ortnamns- och dialektforskning vid Göteborgs Högskola

Ytterberg, N & Connelid, P. 2014. *Björkås, Porten och Smällen*. Arkeologisk utredning etapp 1, Kastellegården 1:52 m fl, Ytterby socken, Kungälv kommun. Bohusläns museum, Rapport 2014:7.

Ytterby förr och nu. En sockenskildring. 1957. Utgiven av Ytterby Hembygds- och Fornminnesförening.

Åberg, J. 2016. *Boplats och överlagrande fynd*. Arkeologisk utredning Ytterby-Tunge 2:72 m fl. Bohusläns museum, rapport 2016:53.



Kulturmiljö och landskap vid Kastelegården



– en kulturhistorisk analys
Kungälv kommun
Västra Götalands län

Pär Connelid

Kula AB, rapport 2017-12-07

Kula AB

Magasinsgatan 17

432 45 VARBERG

E-post: kula@kulturgeografi.se

Telefon: 0340-15544/070-2000778

Rapporttitel: "Kulturmiljö och landskap vid Kastellegården – en kulturhistorisk analys"

Författare: Pär Connelid, Kula AB

Foto: Samtliga bilder tagna av Pär Connelid, Kula AB

Illustration på framsidan: Utsnitt ur 1750 års karta över Kastellegården

Datum: 2017-12-07

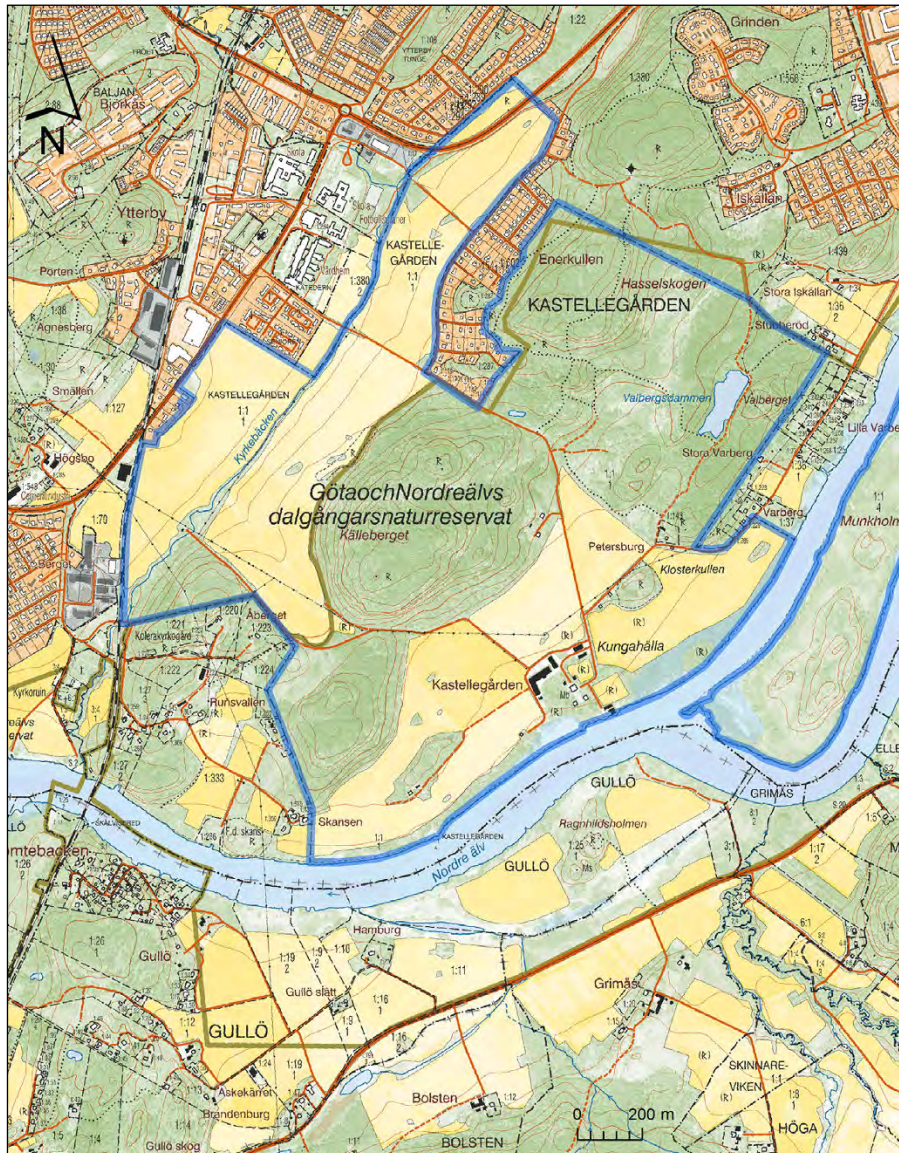
Uppdragsgivare: Kungälv kommun

Innehållsförteckning

1. Bakgrund och syfte	3
1.1 Fördjupad översiktsplan	3
2. Kungsgårdar och kastell – en kort historik	5
3. Kastellegården på äldre kartor	8
3.1 1750 års karta	8
3.2 1834 års karta	11
4. Landskap och kulturmiljöer kring Kastellegården 1:1	14
4.1 Inägorna vid Kastellegården	15
4.2 Utmarkerna på höjdpartiet	17
4.3 Kyrkebäckens dalgång	18
4.4 Munkholmen	21
5. Riksintresset	22
6. Sammanfattande diskussion och utvärdering	25
6.1 Värdering av kulturmiljön inom Kastellegården 1:1	25
6.2 Konsekvenser vid nybyggnation	26
6.3 Slutord	27
7. Referenser	28

1. Bakgrund och syfte

Kula AB har på uppdrag av Kungälv kommun (genom planarkitekt Erik Liedner) genomfört en landskapshistorisk analys av kulturmiljöerna inom fastigheten Kastellegården 1:1, ägd och förvaltd av Statens Fastighetsverk. Det aktuella området, vars läge framgår av kartan här nedan, ligger mellan Ytterby och Nordre älv, strax söder om Kungälv.



Figur 1. Analysområdet vid Kastellegården. Fastigheten Kastellegården 1:1 är markerad med blå färg.

1.1 Fördjupad översiktsplan

Utredningen föranleds av kommunens planer på att förtäta bostadsbebyggelsen i Ytterby-området. Analysen har gjorts inom ramen för arbetet med en fördjupad översiktsplan men kan förhoppningsvis även fungera som kunskapsunderlag i ett vidare sammanhang, exempelvis när det gäller visioner kring levandegörande av de delvis för landet unika kulturmiljöerna.

En av utgångspunkterna för arbetet är kommunens önskan att förvärva mark i omedelbar anslutning till den befintliga tätortsbebyggelsen i Ytterby. Analysen syftar således till att bedöma förutsättningarna för en eventuell exploatering av marken i nordligaste delen av Kyrkebäckens dalgång, d v s påverkan på den kulturhistoriska helhet som landskap och bebyggelse inom fastigheten Kastellegården 1:1 utgör. Då betydande delar av fastigheten även ligger inom kulturmiljövårdens riksintresse O 15 (Kastellegården - Ragnhildsholmen) kommer även denna aspekt att beröras.

Analysen baseras på studier av äldre historiskt kartmaterial, tidigare registrerade lämningar i FMIS samt fältbesiktningar. Någon detaljerad inventering av de kulturhistoriskt värdefulla områdena har inte genomförts.

Rapporten inleds med en översiktlig historik, därefter analyseras och beskrivs områdets kända kulturhistoriska miljöer och landskap, bl a med utgångspunkt i det äldre lantmäterimaterialet.

För tydlighetens skull ska här påpekas att Kastellegården 1:1 i det följande syftar på SFV:s fastighet medan "Kastellegården" mera allmänt avser den nuvarande gården intill Nordre älv.

2. Kungsgårdar och kastell – en kort historik

Kastellegården ligger precis norr om Nordre älv, endast några få kilometer sydväst om den plats där Göta älv förgrenar sig i de två flod-armarna. Det rör sig här om ett område med lite speciella landskapsmässiga förutsättningar och som under skedet vikingatid-tidig medeltid spelade en central roll i den process som i skandinavisk historia brukar benämnas rikssamlingen. Området ligger synnerligen strategiskt, nära Göta älvs mynning, och blev tidigt en viktig skärningspunkt i det geopolitiska spelet mellan Norge, Danmark och Sverige. Flera viktiga möten mellan kungar och stormän från de olika "rikena" ska enligt de isländska sagorna ha ägt rum här redan under 900-talets senare del och 1000-talet. Här nedan lämnas, främst baserad på Bengtsson 2012 och 2014, en översiktlig historik med relevans för kulturlandskapet inom området. Dessa skeenden är viktiga för förståelsen av kulturhistoriska och landskapsmässiga samband mellan kulturmiljöns olika delar.

Det ortnamn som förekommer mest frekvent i de äldsta skriftliga källorna är *Kungahälla*. Namnet syftar dels på *staden* som från slutet av 1000-talet och fram till början av 1600-talet låg strax norr om Nordre älv, i åkermarken öster om dagens Kastellegården, dels på *kungsgården* på vars mark staden uppfördes. Den senare låg, som arkeologen Kristina Bengtsson övertygande visat, sannolikt i närheten av det stora förhistoriska gravfältet vid Porten och Smällen (fönlämningen Ytterby 22:1) väster om Kyrkebäcken. Efterleden *hälla* i namnet Kungahälla syftar förmodligen på de högt belägna, blottade berghällar som ännu sticker fram över stora delar av gravfältet. Vid bergets fot har av allt att döma funnits en stormansmiljö under mycket långt tid, kanske ända tillbaka till äldre järnålder för mer än 1500 år sedan.



Figur 2. Grav- och boplatsoområdet vid Smällen (fönlämningen Ytterby 22:1). Drönarfoto från söder.

Staden Kungahälla kan arkeologiskt beläggas från slutet av 1000-talet. Platsen intill älvfåran var väl vald och miljön utvecklades till en viktig handelsplats och ett politiskt centrum under 1100-och 1200-talen. Redan på 1120-talet uppförde den norske kungen Sigurd Jorsalafare ett kastell – en liten borg i trä omgiven av en jordvall och vallgrav – på den lilla höjden (idag kallad "Klosterkullen") intill staden. År 1135 brändes kastellet ned i samband med att staden plundrades av vendiska styrkor. På kullen byggdes senare under 1100-talet ett Augustinerkloster som fick namnet Kastala kloster. I samband med konsolideringen av det norska riket under Håkon Håkonssons regering i mitten av 1200-talet uppfördes en ringmursborg på den angränsande Ragnhildsholmen i Nordre älv. Borgen anlades som ett skydd för staden men möjliggjorde även effektiv kontroll av älvfåran. Staden existerade fram till 1612, då den brändes ned av svenskarna. Invånarna uppmanades kort därefter att flytta in till den nyanlagda staden vid Bohus slott – Kungälv.



Figur 3. Ragnhildsholmen, med Kastallegården, Klosterkullen och Kungahällas gamla stadsområde uppe till vänster i bild. Drönarfoto från söder.

Namnet Kungahälla kom helt naturligt ganska snart att syfta på staden nere vid älven medan den gamla kungsgården i Kyrkebäckens dalgång kallades Lilla eller Yttre Kungahälla. Den fortlevde uppenbarligen under lång tid som någon form av storgård och anges under 1400- och 1500-talen som ladugård till Kastala kloster. År 1594 var benämningen kort och gott Kastell ladugård. Beteckningen *ladugård* i detta sammanhang syftar förmodligen både på gårdens funktion som försörjningsenhet och förvaringsplats ("skattelada") för alla intäkter klostret hade i egenskap av stor jordägare. Benämningen Yttre Kungahälla är följande bakgrunden till sockennamnet *Ytterby*. De än idag synliga resterna efter sockenkyrkan uppfördes under 1100-talet i närheten av Kyrkebäckens utflöde i Nordre älv. Bäckens har således fått sitt namn av kyrkan.

Föregångaren till dagens Kastallegården var således före cirka 1620 belägen *väster* om Kyrkebäcken, intill det stora gravfältet, där den hade sina rötter i stormansgård

från förkristen tid. Före reformationen på 1500-talet fungerade den som ladugård under Kastala kloster, inte till Bohus kloster som ofta felaktigt anges. Bohus slott hade nämligen ända sedan anläggandet på 1300-talet en egen kungsladugård intill slottsanläggningen. Omkring 1620 flyttade Kastell ladugård ned till platsen för dagens kungsgård, där Kungahällas gamla stadsområde inkorporerades i jordbruksmarken. År 1658 blev Kastellegården svensk kungsgård och förlänades till Harald Stake, Bohusläns förste svenske generalguvernör. Mellan åren 1693 och 1821 tjänstgjorde den som översteboställe vid Bohusläns regemente.



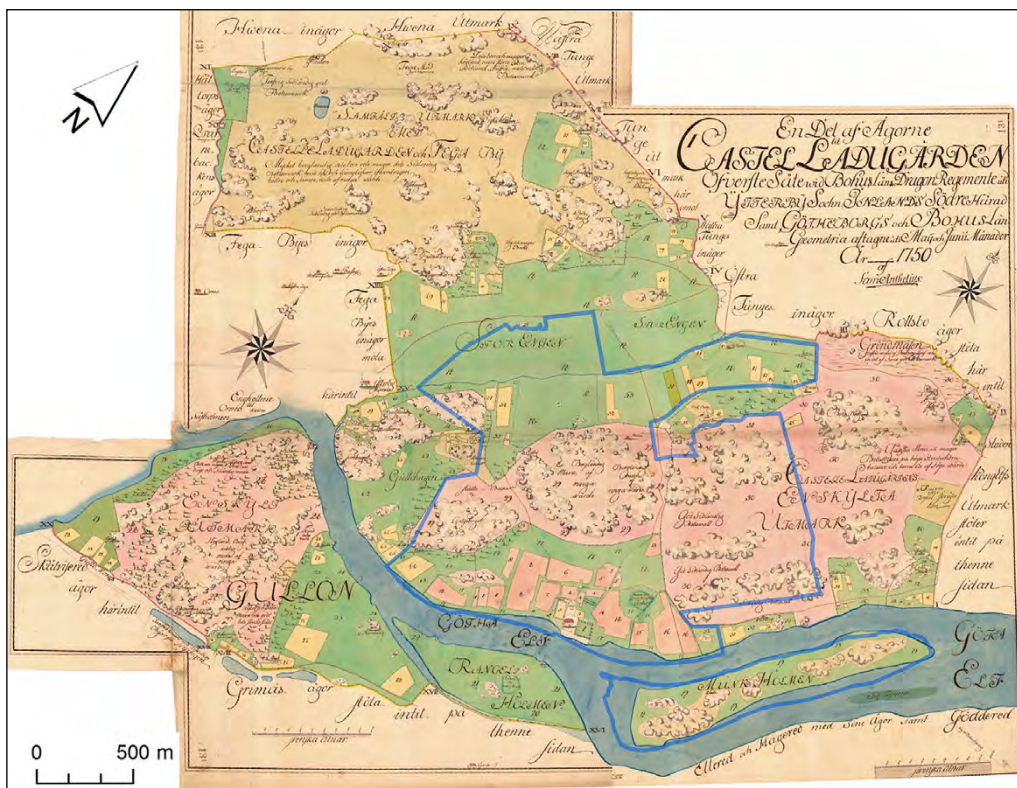
Figur 4. Kastellegården. Drönarfoto från söder.

3. Kastellegården på äldre kartor

Två storskaliga kartor i lantmäteriarbivren redovisar *bela* Kastellegårdens ägodomän. Innehållet i dessa presenteras översiktligt här. Den äldsta akten från år 1750 är bevarad i både koncept ("fältoriginalet") och som renovation (renritning). Den yngre tillkom år 1834 och föreligger endast i koncept. Vi börjar med 1750 års karta, renovationsexemplaret.

3.1 1750 års karta

I kartbilden nedan redovisas kartan från år 1750 i sin helhet, med gränserna för fastigheten Kastellegården 1:1 markerade. Gården var, som redan nämnts, vid den här tiden militärboställe. Kartan tillkom för att reda ut ägo­gränserna, som ett svar "uppå krigsbefällets besvär vid åtskillige riksdagar", som det står i kartans beskrivning.



Figur 5. 1750 års karta över all mark tillhörig "Castel Ladugården". Dagens fastighet Kastellegården 1:1 markerat med blå linje. Akten N135-13:1 i Lantmäteristyrelsens arkiv, Riksarkivet.

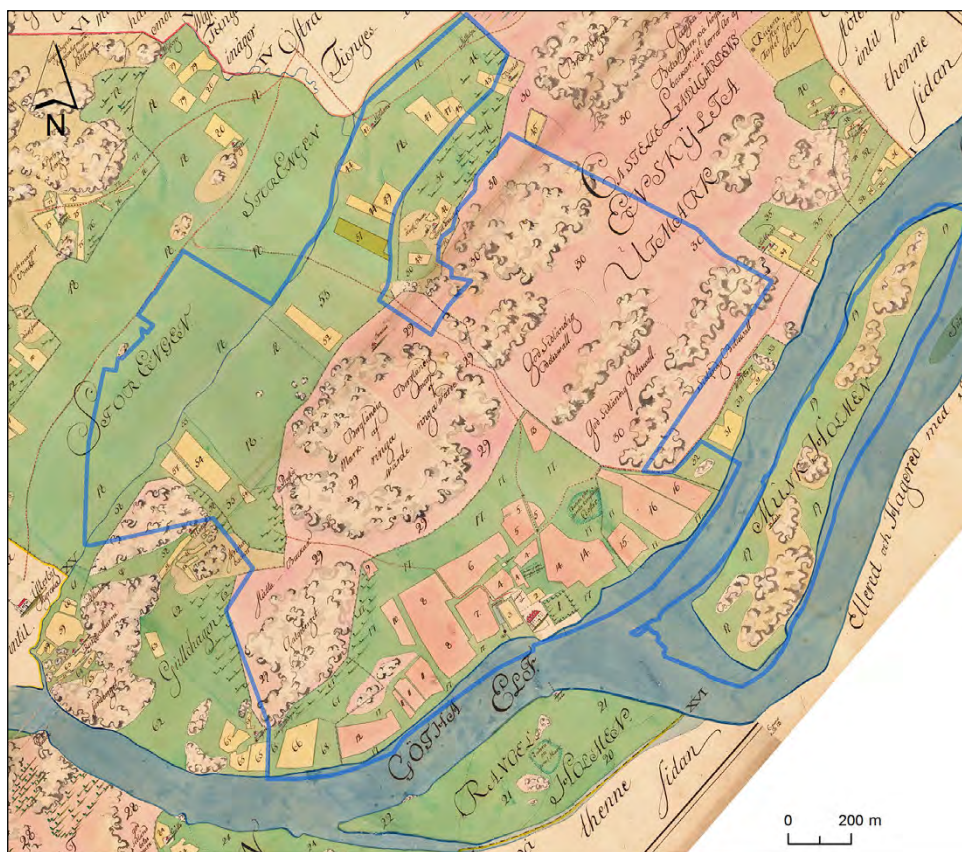
Som synes omfattade Kastellegården på 1700-talet ett betydligt större markområde än idag. Dagens fastighet inbegriper de gamla inägorna (åker och äng) i anslutning till gårdstomten intill älven, delar av "Storängen" i Kyrkebäckens dalgång och den tidigare (idag skogbevuxna) utmarken där emellan. Munkholmen i Nordre älv hör då som nu till gården.

På 1700-talet låg även mark på andra sidan älven under Kastellegården, dels i form av enskild utmark (rosa färg på kartan), dels äng (grön färg). I ängsmarken fanns en del små åkerlappar (gul färg) tillhöriga olika torp. Ett par av torpen har tydligt tyskinspirerade namn – Hamburg och Brandenburg. Båda dessa finns kvar än idag.

Även Ragnhildsholmen ("Rangelholmen") användes som äng. I kartbilden har lantmätaren markerat lämningarna efter borgen: "*Rudera af en gammal skantz*".

Redan en hastig blick på 1750 års karta avslöjar att landskapet kring Kastellegården var mycket öppet och starkt präglad av äng och utmarker. De senare låg i höglänt terräng, var inhägnade och användes primärt till bete. På den s k Gullön på andra sidan älven växte en del skog mellan bergklackarna medan övrig utmark nästan helt verkar ha saknat trädvegetation. Här föreligger alltså en slående kontrast jämfört med idag; de tidigare utmarkerna är ju numera helt skogbevuxna. Det stora utmarksområdet norr om bebyggelsen beskrivs av lantmätaren med uttryck av typen "*skrin och mager*", "*bergländig mark af ringa värde*" etc. Mellan bergen fanns dock på flera ställen "*god sidländig betesvall*", d v s fuktig gräsmark av bättre kvalitet. Även längst i norr fanns ett (beigefärgad) större utmarksområde. Detta utnyttjade Kastellegården gemensamt med grannbyn Tega. Av kartans beskrivning framgår att bönderna var oeniga med Kastellegården om nyttjanderätten till marken.

Ängen omfattade vid 1700-talets mitt en nästan sju gånger större yta än åkermarken: totalt 430 tunnland inklusive ytorna som brukades av torpen. Det särklassigt största, sammanhängande området med slättermark utgjordes av "Storengen", belägen på ömse sidor om Kyrkebäcken. Undantaget några spridda åkerlappar i lite högre terräng närmast dalgångens sidor, fanns här en som mest 800 meter bred och cirka två kilometer bred slätterareal som bör ha producerat enorma mängder hö. Ängen verkar generellt ha varit mycket öppen; endast för några få ytor anges att den är trädbevuxen (mest med al). Den sträckte sig ända från området vid dagens järnvägsstation i väster och ända upp till villabebyggelsen längs Enekullsvägen i öster.



Figur 6. Utsnitt från 1750 års karta, här orienterad med norr uppåt.

I figur 6 på föregående sida återges ett utsnitt från 1750 där innehållet inom dagens Kastellegården 1:1 framträder tydligt. Innehållet närmast bebyggelsen återges ännu mer uppförstorat på rapportens framsida. Närmast älven syns Kastellegårdens tomtplats. Huvudbyggnaden låg 1750 strax söder om dagens. Omedelbart öster om gården låg trädgården (nr 1 på kartan) som av lantmätaren beskrivs som vacker och "med åtskillige slags fruktbarande trä". Trädgårdens yttergränser motsvaras idag nästan helt av en åkeryta med samma form. Strax norr om bebyggelsen markeras finns "rudera af gamla Konghäls kyrcka". I väster återfinns en damm och en kvarn. I den sistnämnda "males höst och våhr til busets förnödenhet".

Åkermarken närmast gården är uppdelad på femton ytor med skilda namn, bl a "Tomterne" (nr 14), som naturligtvis namngivits efter det försvunna Kungahälla. Ängen (nr 17) inom åkergärdet är högavkastande. Utmarksområdet i norr kallas "Brattås" och beskrivs, som redan nämnts, i ganska eländiga termer. Den sydligaste delen kallas "Galgberget"; möjligen har där tidigare legat en avrättningsplats. Flera av vägstråken som utgår från bebyggelsen sammanfaller grovt med dagens vägar.



Figur 7. Norra delen av "Storengen" på 1750 års karta. Vägen i nedre delen av bilden motsvarar dagens Klevevägen.

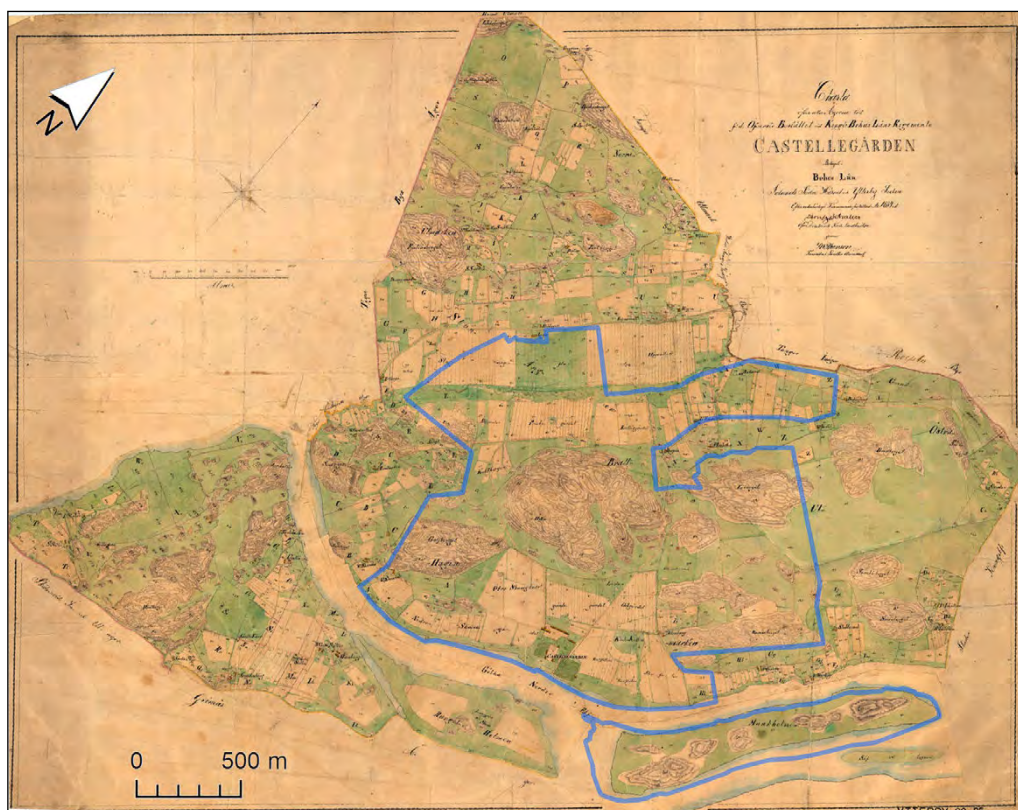
Ungefär hälften av "Storengen" på 1750 års karta ligger på dagens Kastellegården 1:1. Inom den för eventuellt förvärv aktuella ytan öster om Kyrkebäcken fanns 1750 flera mindre åkertegar tillhöriga torp. Ute i själva ängen låg torpet Holland. I kanten in mot högre terräng fanns torpen Böcklet och Enekullen. Det sistnämnda torpet

har gett namn åt villabebyggelsen som kantar Kyrkebäckens östra dalsida liksom vägen som följer gränsen mellan åker och bebyggelsen. Längst in i dalgången syns föregångaren till dagens väg 168, med en milstolpe. En milstolpe i sandsten, troligen av senare datum, står än idag intill vägen (Ytterby 62:1).

Inom dagens Kastellegården 1:1 fanns 1750 flera andra torp. Ett stycke upp på Brattås-höjden (nuvarande Källeberget) låg torpen Brattås och Presby. I södra delen av Galgberget, strax väster om Kastellegårdens åkergräde, låg Lilla Gullöhagen. Rester efter det sistnämnda finns fortfarande kvar i området (jfr nedan). Inom *hela* Kastellegårdens domäner fanns vid karteringstillfället 1750 knappt ett 30-tal torp, vilka gjorde dagsverken vid gården. Lantmätaren upplyser om att torparna "*göra Et Dränge och Öke dagsvärke på egen kåst dageligen året om...*".

3.2 1834 års karta

Kartan från år 1834 föreligger, som nämndes ovan, endast i (mycket välbevarat) koncept. Kartan är både tekniskt välgjord, informativ och vacker. Den presenteras här inledningsvis i sin helhet i figur 8 nedan.



Figur 8. 1834 års karta över Kastellegården. Dagens fastighet Kastellegården 1:1 avgränsad med blå färg. Akten 14-YTT-88 i Lantmäterimyndigheternas arkiv.

En snabb jämförelse med situationen 1750 (fig. 5) visar att inga stora förändringar ägt rum av Kastellegårdens yttre gränser fram till 1834. Ett undantag utgör här utmarksområdet längst i nordväst, där en del avträts till Tega by. När det gäller innehållet i själva landskapet finns flera skillnader. Den stora förändringen gäller åkermarken, som 1834 har ökat rejält. 1834 års karta utgör närmast en slags ögonblicksbild från ett intensivt skede av den svenska agrara revolutionen. 1834 har

uppodlingen av den gamla ängsmarken redan kommit en bra bit på väg. Stora delar av slättermarken på inägorna kring Kastellegården tomt och i "Storengen" i Kyrkebäckens dalgång har omvandlats till åker. Vid karteringstillfället har ett stort antal långsmala odlingsytor avgränsade av diken tillkommit på flera ställen medan omvandlingen verkar pågå på andra.

Flera av de nya åkergårderna är namngivna efter intilliggande torp, exempelvis "Pressbygdet" och "Brattåsgärdet" inom "Storengen". Torpen har 1834 ökat till närmare 40 stycken. Torpet som på 1750 års karta kallas Lilla Gullöhagen benämns 1834 Östra Skansen. Nordost om Kastellegården har Petersburg tillkommit.

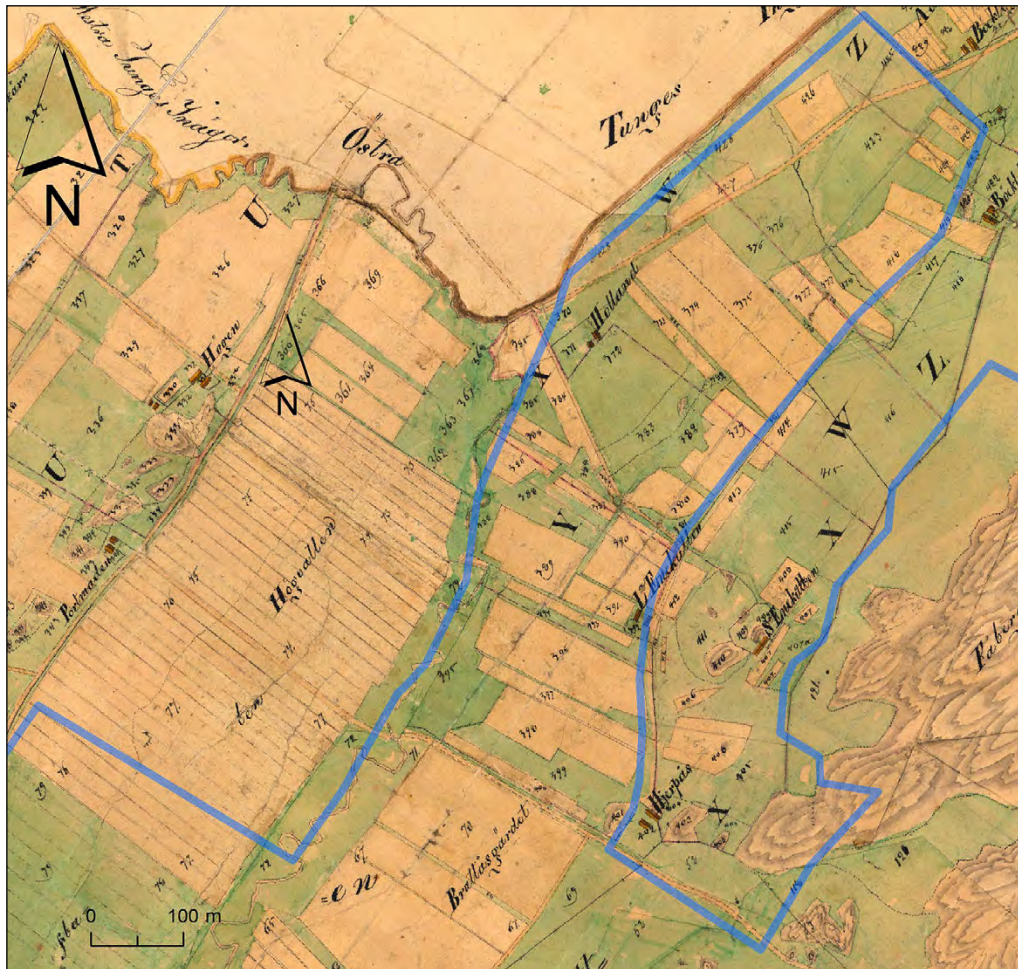


Figur 9. Utsnitt ur 1834 års karta.

Bebyggelsemiljön vid Kastellegården har också radikalt ändrat karaktär jämfört med läget 1750. Dagens huvudbyggnad finns inte med; den tillkom först 1862. Däremot redovisas de båda flygelbyggnaderna, sannolikt byggda i slutet av 1700-talet. I området där dagens ekonomibygnader ligger har det 1834 uppförts flera större längor. Den ena är nästan 100 meter lång! Trädgården i öster och kålgårdarna i norr och väster är tydligt kvartersindelade.

Det äldre vägnätet i åkergårdet har rätats och delvis anpassats efter en ny indelning. Det förefaller som om åkermarken är indelad i tre större gårdar, vilka möjligen kan

avspegla ett nytt odlingssystem med modernare växtföljder. Vägarna på 1834 års karta sammanfaller nästan helt med dagens kommunikationsstråk i området.



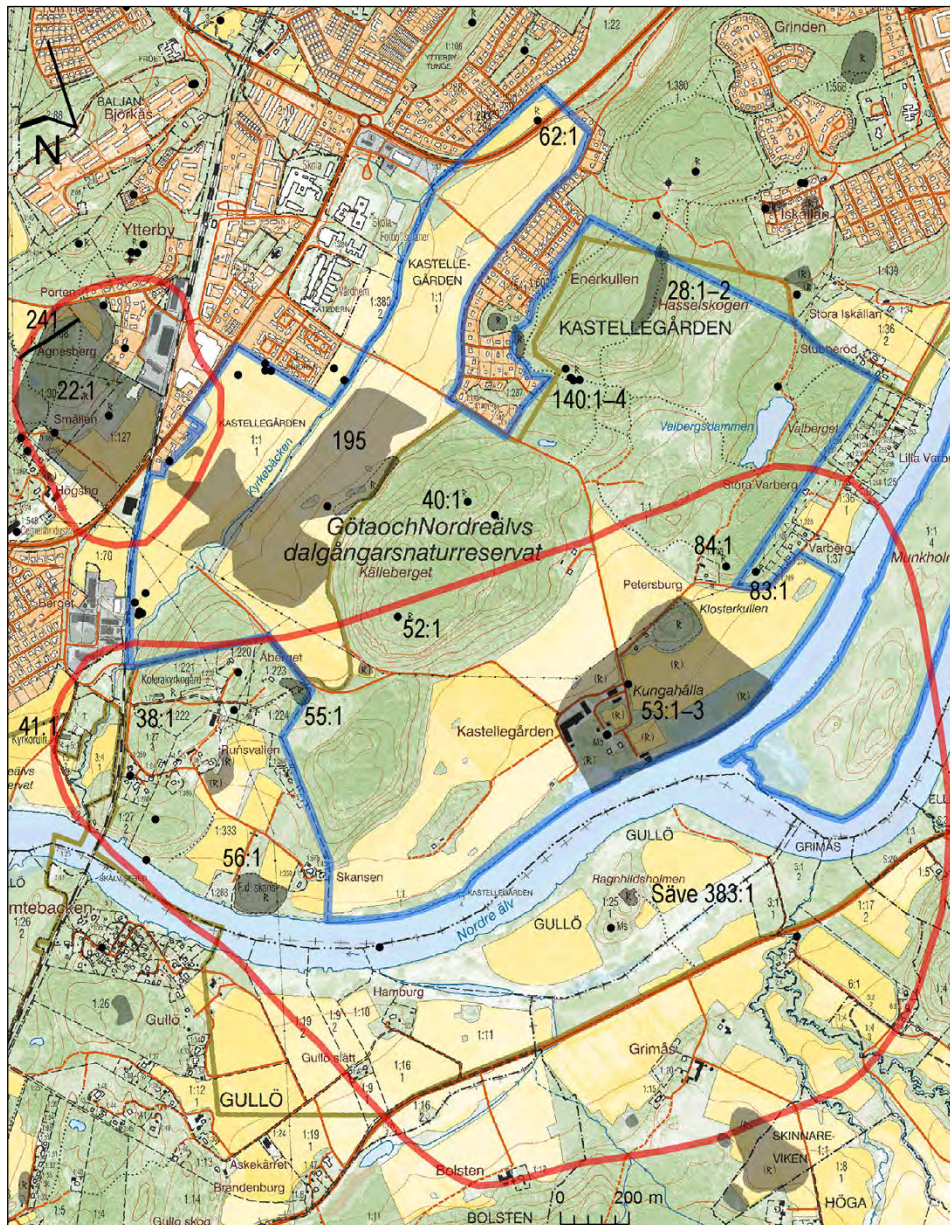
Figur 10. Norra delen av "Storengen" 1834.

Uppodlingen har även fortskridit långt inom den norra delen av Kyrkebäckens dalgång. Landsvägen på 1750 års karta finns kvar, liksom även torpet Holland. Lite längre söderut har torpet Lilla Enekullen tillkommit.

Några yngre, storskaliga kartor över Kastellegårdens ägor finns inte.

4. Landskap och kulturmiljöer kring Kastellegården 1:1

I figur 11 redovisas gränserna för Kastellegården 1:1 (blått) och kulturmiljövårdens riksintresse O15 (rött). I kartbilden har även kända fornlämningar och övriga kulturhistoriska lämningar enligt FMIS lagts in.



Figur 11. Kastellegården 1:1 (blå linjer) och kulturmiljövårdens riksintresse med (röda). Numrerade objekt (de flesta i Ytterby sn) enligt FMIS återges med grå ytor respektive svarta prickar och streck.

Landskapet inom Kastellegården 1:1 består av fyra, delvis historiskt definierade, "rum" där naturgeografin satt tydliga gränser för markutnyttjande och rumslig organisation. Det rör sig här dels om de gamla inägomarkerna nere vid älven och inom den tidigare Storängen i Kyrkebäckens dalgång, dels om höjdpartiet (tidigare utmark) där emellan. Det senare är idag tätt skogbevuxet, med lövskog i lägre partier och barrskog på krönen, medan inägo-områdena domineras av åkermark. Ett fjärde rum utgörs av Munkholmen ute i Nordre älv i sydost.

Inägomarken vid Kastellegården och den skogklädda höjden (fram till gränsen för fastigheten 1:1) ingår i det stora naturreservatet *Göta och Nordre älvs dalgångar*. Här finns ”några av de vackraste, ännu oexploaterade delarna av älvlandsskapet”, som det står på länsstyrelsens hemsida. De flacka, vass- och buskrika markerna längs älven är värdefulla för fågellivet. Området är delvis bedövande vackert och av stor betydelse för friluftslivet.

I alla fyra områdena finns, i varierande grad, synliga kulturhistoriska spår eller andra strukturer (t ex naturbetesmarker) som avspeglar hur landskapet utnyttjats över tid. Flera av kulturmiljöerna inom Kastellegården 1:1 är historiskt och delvis även upplevelsemässigt kopplade till företeelser *utanför* fastigheten. Möjligheten att avläsa dessa samband beror typen av lämning, bevarandeförhållanden, exploateringsgrad, topografiska och markanvändningsmässiga förutsättningar etc. De kulturhistoriska *kärnvärdena* på fastigheten föreligger utan tvivel inom den gamla inägomiljön kring dagens bebyggelse nere vid Nordre älv. Vi börjar därför presentationen med denna yta.

4.1 Inägorna vid Kastellegården

Centralpunkten i kulturmiljön vid Kastellegården utgörs av själva gårdsbebyggelsen (jfr bilden nedan samt även fig. 4). Byggnadernas karaktär, antal och storlek, liksom läget nära intill älvfåran, ger ett tydligt intryck av högreståndsmiljö och avspeglar gårdens bakgrund som kungsgård och översteboställe. Särskilt framträdande är den väl underhållna, vitmålade mangårdsbyggnaden från 1862 och två rödmålade flygelbyggnader från sent 1700-tal (enligt uppgift från SFV:s hemsida; en skylt i området anger dock 1800-tal för flyglarna). Ekonomibygnaderna strax väster om har mer sentida karaktär. Intill bryggan nere vid älven finns flera byggnader från 1800-talet, bl a ett stort spannmålsmagasin, vilka bidrar till bebyggelsens mångfald.



Figur 12. Den välbevarade bebyggelsen vid Kastellegården.

Vägarna som strålar samman ned mot gårdsbebyggelsen är viktiga karaktärsgivande, historiska element i miljön. De två stråken som löper genom höjddpartiet i norr och väster finns med i mer eller mindre samma lägen på 1750 års karta och hade fått sina nuvarande sträckningar redan 1834. Huvudvägen in från norr kantas sista biten av en allé där flera av träden (både ask, alm och lind) sannolikt är *mycket* gamla. Ett stort antal träd av samma karaktär inramar den gamla trädgården, som har kvar sin ursprungliga geometriska form omedelbart öster om bostadsbebyggelsen.

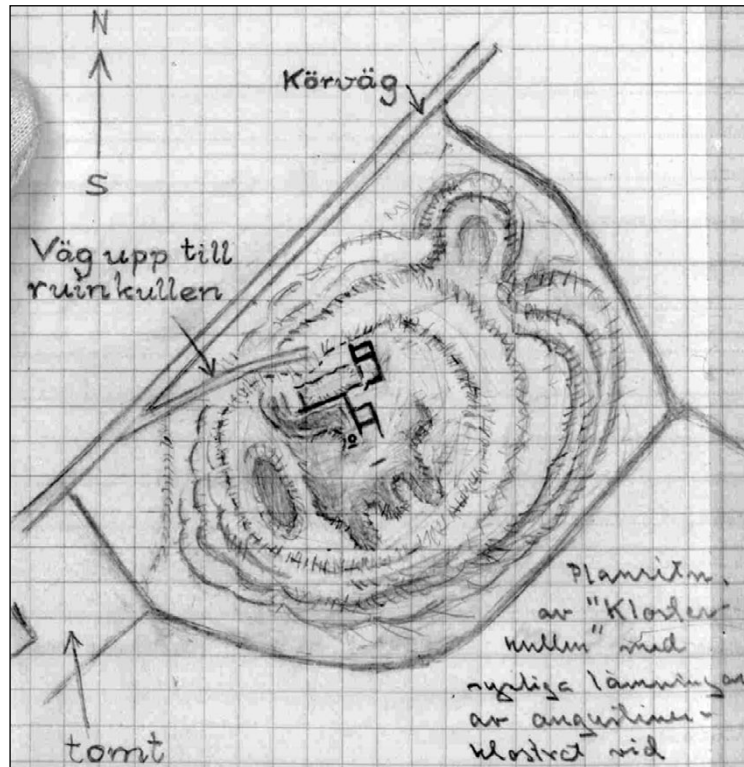
Åkermarken i området utgörs till största delen av stora, sammanhängande fält, vilka delvis bryts av både vägar och några större och mindre impediment. Lövskogen växer tätt inpå odlingsmarken runt om. På en stor lövskogsbevuxen höjdsträckning i väster finns fin torpbebyggelse ("Skanskullen") från början av 1900-talet. Två välhållna torp (eller motsvarande) från ungefär samma tidsperiod ligger vackert i kanten av Källeberget norr om Kastellegården. Även Petersburg i öster hyser äldre torpbebyggelse; här är det fråga om en enhet som redovisas redan på 1834 års karta (jfr ovan).

Längst i väster, alldeles innanför gränsen till Kastellegården 1:1, påträffades under fältbesiktningen välbevarade rester efter torpet Östra Skansen. Lämningarna utgörs av minst två stora och tydliga husgrunder, bl a efter boningshuset (innehållande ett spismursröse) och en jordkällare. Miljön inramas bitvis vackert av stenmurar och lövskog. Torpet kallades, som redan nämnts, 1750 för Lilla Gullöhagen. Det tidiga omnämnandet och lämningarnas goda bevarandestatus innebär att de kan registreras som fornlämning. De finns inte upptagna i FMIS.



Figur 13. Drönbild över den gamla inägomarken vid Kastellegården, med Klosterkullen och åkermarken innehållande det försvunna Kungahällas stadsområde i mellersta delen.

På Klosterkullen finns ännu fullt synliga lämningar efter det redan under sent 1100-tal uppförda Kastala kloster (jfr drönbilden ovan samt fig. 14 på nästa sida). Höjdkullen är delvis tätt bevuxen med lövskog men utgör av flera skäl ett viktigt landmärke, inte minst genom det traditionsbärande namnet och de synliga spåren.



Figur 14. Skiss över lämningarna på Klosterkullen (i bildens mitt). Utförd av Ingemar Björkeling i samband med forminnesinventeringen 1974 (FMIS).

Kungahällas gamla stadsområde i åkermarken omedelbart öster och söder om Klosterkullen innehåller inga synliga lämningar ovan mark, undantaget vad som tolkats som rester efter en vallgrav. Den 6–15 meter breda vallgraven återfinns väster om bebyggelsen vid Kastellegården och ger en fingervisning om vilken omfattning fornlämningsområdet har.

Som framgår av figur 11 finns även ett par ”klassiska” förhistoriska gravar i nära anslutning till det öppna odlingslandskapet kring Kastellegården. Det rör sig här om de delvis skadade fornlämningarna Ytterby 83:1 och 83:4, en domarring respektive en hög (ursprungligen 13–14 meter i diameter). De är belägna ett stycke upp i den sluttande terrängen strax öster om torpet Petersburg. Endast högen ligger inom Kastellegården 1:1, domarringen strax utanför.

4.2 Utmarkerna på höjdpartiet

De tidigare utmarkerna på Källeberget och angränsande höjdparter i nordost och sydväst är idag tätt skogbevuxna. Som framgick ovan var dessa under 1700- och 1800-talen, när de betades, helt skoglösa. Idag växer lövskogen vanligtvis i en ”bård” närmast inägomarkerna och granskogen på de högsta partierna (jfr fig. 4 och 13). Området i nordost genomkorsas av flera frekvent använda vandringsstigar.

I FMIS finns flera fornlämningar registrerade i skogsmarken, de flesta förhistoriska gravar. Gravarna uppträder i ett par fall på mindre gravfält. På fastighetsgränsen i nordost ligger gravfältet Ytterby 28:1 med ett (troligen) tiotal anläggningar. Omedelbart utanför fastighetsgränsen i sydväst finns ett lika stort gravfält. En mindre gravgrupp (Ytterby 140:1) bestående av tre stensättningar och en hög

återfinns strax öster om villabebyggelsen på Enerkullen i norr. Ett par solitära stensättningar (Ytterby 40:1 och 52:1) finns uppe på Källeberget, som når mer än 50 meter över omgivande terräng.



Figur 15. Vägen söder om Källeberget har samma läge som på 1750 års karta. Stråket kan således vara mycket gammalt. Till höger i bild syns en av Kastellegårdens ekonomibyggnader. Foto från väster.

Sannolikt finns flera, ännu ej upptäckta kulturhistoriska lämningar och miljöer på de tidigare utmarkerna. Det kan röra sig om både gravar, torp- och odlingslämningar från olika perioder. Av kartgenomgången ovan framgick att det vid mitten av 1700-talet exempelvis fanns två torp – Presby och Brattås – på västra sidan av Källeberget (tidigare kallat just Brattås). Dessa var försvunna redan 1834 men bör vara möjliga att lokalisera i terrängen. Namnen Stora Varberg och Valberget på höjderna nordost om Kastellegården indikerar förekomsten av vårdkasar, vars lägen möjligen kan identifieras.

4.3 Kyrkebäckens dalgång

Landskapet i Kyrkebäckens dalgång omfattar i södra delen mark på båda sidor om själva bäcken. Kastellegården 1:1 sträcker sig här ända fram till Torsbyvägen (väg 604) och järnvägen. Övergången mellan odlingsmark och omgivande ytor är här mycket skarp. Det gäller även gränsen mot den relativt nytillkomna småhusbebyggelsen inom kvarteret Senioren, vars hörn sticker ut rätvinkligt ut i åkermarken.

Miljön domineras starkt av modern åkermark som "fyller ut" landskapet ända fram till lövskogen och villabebyggelsen längs östra sidan. Kyrkebäcken har inte rätats utan har ungefär samma sträckning som på 1700- och 1800-talskartorna. Bäckfåran saknar i södra delen trädvegetation och ger tydlig karaktär åt landskapet. I åkrarna öster om bäcken finns både i söder och i norr några små impediment som bryter odlingslandskapets storskalighet.



Figur 16. Kyrkebäckens dalgång – den gamla "Storängen". Drönarfoto från öster.

Det rör sig här således om den gamla "Storängen" som delvis hade börjat odlas upp under första hälften av 1800-talet (jfr fig. 9 och 10). Sin nuvarande karaktär av slätt fick den sannolikt först under andra hälften av 1800-talet.

Söder om Klevevägen redovisar FMIS ett stort fornlämningsområde i åkermarken (Ytterby 195). Huvuddelen ligger i den lite högre terrängen öster om bäcken, nästan ända upp till Klevevägen. Det rör sig här om en fornlämning som ursprungligen registrerades som "stenåldersboplats" efter fynd av bearbetad flinta. Åren 2013–2015 genomfördes emellertid omfattande avsökningar med metalldetektor i lerjordarna på ömse sidor om Kyrkebäcken (Bengtsson 2017). Dessa resulterade i stora mängder bly- och bronsfynd samt även några föremål av ädelmetall. Härutöver påträffades även järnföremål, vilka dock inte plockades upp. Det bör noteras att området väster om bäcken, på grund av växande gröda, inte har sökts av helt och hållet. Däremot har ytterligare en del sporadiska fynd gjorts i åkermarken närmare kvarteret Senioren, vilka visar att det även området norr om Ytterby 195 är arkeologiskt intressant.

Fynden från metalldetekteringen utgörs bl a av bly- och bronsvikter, plomber och sländtrissor; även de sistnämnda är till största delen av bly. Dessa föremål avspeglar både handels- och avancerade hantverksaktiviteter. Den stora mängden blyföremål och även bronsmältor indikerar att verkstadshus har funnits området. Fynden ska ses i ljuset av den intilliggande, arkeologiskt belagda stormansmiljön från yngre järnålder och tidig medeltid, intill gravfältet Ytterby 22:1 väster om Torsbyvägen. Intressant här är också att Kyrkebäcken för tusen år sedan sannolikt ännu var farbar med mindre båtar ungefär upp till detta terrängavsnitt. Metallfynden implicerar alltså att det kan finnas *omfattande* arkeologiska spår under mark inom den gamla Storängen. Åkermarken norr om Klevevägen har *inte* detekterats (muntlig uppgift från Kristina Bengtsson) men kan i viss mån också hysa fornlämningar. Resultaten av metalldetekteringen är inte förvånande med tanke på digniteten och tidsdjupet som präglar de arkeologiska miljöerna i området.



Figur 17. Drönarfoto över f d Storängens nordligaste del. I förgrunden Klevavägen. Foto från sydväst.

I odlingslandskapet norr om Klevavägen finns flera historiska betydelsebärare, bl a Klevavägen i sig som praktiskt taget helt löper i samma sträckning som vägstråken på både 1750 och 1834 års kartor. Längst i norr följer Marstrandsvägen – väg 168 – grovt sett de äldre kartornas landsväg. Statusen som landsväg framgår f ö av det faktum att det ännu står en milstolpe (fnl Ytterby 62:1) intill vägbanan. En milstolpe finns markerad i samma position redan på 1750 års karta. Landsvägen svänger på de äldre kartorna av mot väster något längre söderut och följde ungefär en sträckning som motsvaras av dagens Hollandsvägen.



Figur 18. Landsvägen (dagens Marstrandsvägen) med milstolpe på 1750 års karta. Nere till vänster syns torpet Holland. Blå linje markerar gränsen för Kastellegården 1:1.

Torpet Holland, som gett namn åt Hollandsvägen och Hollandsstigen (den senare inne på Kastellegården 1:1) redovisas redan på 1750 års karta (fig. 18 på föregående sida). Det låg på den lilla "udden" som skjuter ut i åkermarken intill Hollandsstogens västligaste del. Idag finns endast några vaga former som indikerar en husgrund på platsen men välbevarade lämningar *kan* finnas kvar eftersom jord verkar vara deponerad i området. Mot bakgrund av det tidiga omnämmandet bör platsen registreras som fornlämning. På platsen för torpet Lilla Enekullen på 1834 års karta (fig. 10), cirka 300 meter längre söderut, finns idag inga som helst spår kvar efter bebyggelsen.

4.4 Munkholmen

Den långsträckt och jämförelsevis stora Munkholmen har under lång tid hört till Kastellegården. Förr användes den som slättermark. Ön innehåller inga kända kulturhistoriska lämningar men är synnerligen välhävdad genom bete. Det intensiva betet framhäver gräsmarkernas betydelse och ger miljön en stark landskapshistorisk karaktär. Den är således mycket viktig för kulturmiljön som helhet.



Figur 19. Munkholmen från sydväst. Ön är mycket välhävdad genom bete och hörde redan under 1700-talet till Kastellegården.

5. Riksintresset

Som framgår av figur 11 på sidan 14 berörs ungefär halva Kastellegården 1:1 av kulturmiljövårdens riksintresse O 15, kallad *Kastellegården - Ragnhildsholmen*. Det aktuella området för eventuell exploatering i norra delen av fastigheten ligger klart utanför riksintresset. I enlighet med riktlinjerna för bedömning av påverkan på riksintressemiljöer (Raä:s handbok *Kulturmiljövårdens riksintressen enligt 3 kap. 6 § miljöbalken*) bör dock även "ej tidigare redovisade områden och uttryck" som har samband med riksintressen beaktas.

Riksintressemiljön omfattar i stort sett hela Kastellegårdens inägomark nere vid älven, delar av den gamla utmarken i norr och väster (med Ytterby kyrkoruin och en kolerakyrkogård) samt Munkholmen, Ragnhildsholmen och ett större område söder om Nordre älv. Även det stora grav- och boplatsoområdet Ytterby 22:1 väster om Kyrkebäcken ingår som ett separat område inom riksintresset.

Då stora delar av miljön sammanfaller med de kulturhistoriska kärnvärdena inom Kastellegården 1:1 ges här endast några kortfattade, kompletterande beskrivningar och kommentarer. Det kan vara lämpligt att inledningsvis återge riksintressets s k *värdetext*, där motiv och uttryck sammanfattas. Den lyder så här:

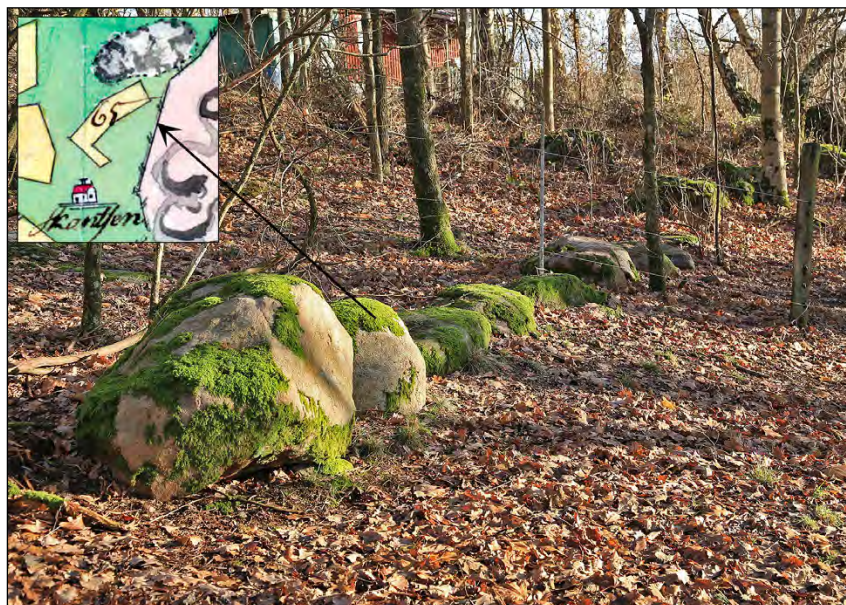
Motivering: F.d. stadsmiljö i gränsbygd med stor administrativ och politisk betydelse (Kungahälla, nedbränd 1612) som med sina lämningar tillsammans med den närbelägna borgen Ragnhildsholmen och Ytterby gamla kyrkoruin visar Nordre älvs strategiska betydelse under medeltiden.

Uttryck för riksintresset: Lämningar efter den medeltida staden Kungahälla (efter 1612 kungsgården Kastellegården) med klosterkulle och skansanläggning vid Nordre älv. Ytterby kyrkoruin. Ett av Bobusläns största gravfält med 120 anläggningar.

Värdetexten fokuserar starkt på de äldsta historiska företeelserna, vilka kan relateras till det försvunna Kungahälla. Det kan synas lite märkligt att det lätt överblickbara, agrart präglade landskapsrummet kring Kastellegården (med fint byggnadsbestånd, kringliggande torp m m) inte uppmärksammas alls. Den jämförelsevis stora ytan söder om Ragnhildsholmen, inkluderande bl a stora delar av inägomarken till gården Grimås i Rödbo socken, motiveras inte heller. Dessa förhållanden avspeglar naturligtvis delvis ett äldre kunskapsläge inom kulturmiljövården, då urval i hög grad utgick från enskilda objekt (fornlämningar, byggnader, monument etc) snarare än landskap/miljö. Riksintressets något vidlyftiga avgränsning söder om Nordre älv ska sannolikt i första hand betraktas som ett "buffertområde" till de olika synliga delarna i den kulturhistoriska miljön längre norrut.

Området väster om Kastellegårdens inägomark är från kulturhistorisk synvinkel ganska disparat. Det rör sig här delvis om den gamla "Gullöhagen" (slättermark 1750) som idag ungefär motsvaras av de ännu brukade åkrarna/betesvallarna. Här fanns redan på 1700-talet flera torp. Bebyggelsen i området är idag delvis av äldre karaktär men ett antal moderna villor har tillkommit på senare år. Landskapet inom "Gullöhagen" är bitvis småskaligt och betas. På flera platser finns agrarhistoriska

lämningar kvar i terrängen som inte redovisas i FMIS, bl a rester efter hägnaderna på 1700- och 1800-talens kartor. Bland tidigare registrerade kulturmiljöer märks gravfältet Ytterby 55:1 skansanläggningen Ytterby 56:1 och kolerakyrkogården Ytterby 38:1. Väster om järnvägen ligger ruinen efter Ytterby medeltida kyrka (Ytterby 41:1), använd sista gången år 1870.



Figur 20. Rester efter den gamla inäggningen kring Galgberget, vid torpet Skansen. Kartan visar läget för hägnaden på 1750 års karta. Fotot är taget mot söder.

Avgränsningen av grav- och boplatserna i Ytterby 22:1 är också schablonartad. Förutom kärnmiljön kring gravfältet omfattar riksintresseytan både modern bebyggelse längs järnvägen i norr och delar av den moderna åkermarken inom Kastellegården 1:1 i öster. Här avspeglas förmodligen en önskan att täcka in potentiella fornlämningar under mark, en ambition som mot bakgrund av resultaten från de senaste årens arkeologiska undersökningar i området framstår som klok.



Figur 21. Gravhög på det stora gravfältet Ytterby 22:1. I bildens övre del skimtar Nordre älv (till höger) och järnvägsbron. Foto från norr.

Gravfältet består av minst 120 synliga gravar, vilka domineras av ett knappt hundratal stensättningar och 15 högar. Här finns även några skeppsformiga stensättningar, en domarring och flera resta stenar. Huvuddelen av gravarna ligger högt uppe på höjden, vars ännu synliga berghällar syns vida omkring i landskapet (jfr fig. 2). Det är, som tidigare nämnts, sannolikt dessa ytor som återspeglas i namnet Kungahälla; den äldsta kungsgården låg ju sannolikt i direkt anslutning till gravfältet. Det råder inget tvivel om att gravfältets primära exponeringsriktning varit mot söder, ned mot Nordre älv (jfr fotot i fig. 21). Höjden med de blottade berghällarna torde ha utgjort ett tydligt landmärke när man färdades uppströms i älven.

De arkeologiska undersökningarna i området under 2000-talet har resulterat i fynd av ett flertal huslämningar från förhistorisk tid, bl a rester efter en 48 meter lång (!) hallbyggnad från tidsskedet folkvandringstid/vendeltid. Denna påträffades lägre terräng omedelbart nedanför höjden. Flera vikingatida och tidigmedeltida föremål indikerar att en stormansmiljö funnits på platsen även under dessa tidsperioder. I samband med en arkeologisk utredning 2014 påträffades en kraftigt utformad hägnadsvall (gropavall) nära gravfältet (Ytterberg & Connelid 2014), strax norr därom. Den har inget med 1700- och 1800-talets landskapsorganisation att göra och kan troligtvis kopplas till en eventuell (medeltida?) storgård. I området finns även välbevarade rester efter torpen Porten och Smällen.

6. Sammanfattande diskussion och utvärdering

Den översiktliga presentationen av kulturmiljön och landskapshistorien i området kring Kastellegården bekräftar i mångt och mycket ett redan tidigare känt faktum: här finns en för landet (och sannolikt även Skandinavien) *unik* miljö, innehållande flera omfattande och ännu fullt synliga arkeologiska spår med tydliga kopplingar till riksbildningens äldsta skede under sen vikingatid och tidig medeltid. Lämningarnas karaktär i kombination med en överlag låg exploateringsgrad (delar av området ligger i naturreservat) innebär att man än idag har stora möjligheter att överblicka och förstå de kronologiska och landskapsmässiga sambanden mellan kulturmiljöns olika delar.

Genomgången ovan har bl a syftat till att beskriva de viktigaste historiska skeendena och översiktligt redovisa nya arkeologiska resultat. Presentationen har även inriktats på att beskriva bakgrunden till det odlingslandskap som ännu i hög grad präglar kulturmiljön i området. Jämförelser med historiskt kartmaterial – framför allt två innehållsrika kartor från 1750 och 1834 – visar att huvuddragen i den äldre markanvändningens organisation ännu kan upplevas, t ex uppdelningen på inägor och utmark. Iakttagelser under fältbesiktningen avslöjade att även mer småskaliga strukturer som hägnader, torpbebyggelse, vägstråk m m finns kvar ute i landskapet på flera platser. Många av dessa (agrar)historiska spår utgör fornlämningar. En mer detaljerad kännedom om deras utbredning skulle utgöra ett viktigt komplement till kunskapen om kulturmiljön.

Beskrivningarna i föregående kapitel har i första hand inriktats på förhållandena inom Kastellegården 1:1 eftersom det är delar av denna fastighet som främst berörs av kommunens förtätningsplaner i Ytterby-området. Avslutningsvis ska frågan kring vilken påverkan ny bebyggelse i norra delen av Kyrkebäckens dalgång får på de kulturhistoriska värdena inom fastigheten beröras. Då delar av Kastellegården 1:1 ligger inom riksintresse för kulturmiljövården måste även konsekvenserna för detta tas upp.

6.1 Värdering av kulturmiljön inom Kastellegården 1:1

Som framgick av kartgenomgången i kapitel 3 omfattar Kastellegården 1:1 en *betydligt* mindre yta än den gården förfogade över under 1700- och 1800-talen. De största områdena avträdades under 1900-talet. Idag återstår en yta som motsvarar den historiskt sett mest intensivt utnyttjade (inägo)marken. Kastellegårdens areal har således successivt minskat sedan mitten av 1800-talet.

De ojämförligt största kulturhistoriska värdena inom fastigheten återfinns på den gamla, centrala inägomarken kring gården nere vid Nordre älv. Här finns en både omfattande och delvis unik arkeologisk miljö bevarad i anslutning till Kungahällas gamla stadsområde och borglämningen på Ragnhildsholmen. Odlingslandskapet utgör en avgränsad helhet med välbevarad högreståndsbbyggelse på gamla tomten, omgivande torpmiljöer, ett äldre vägnät (med allé in mot gården) och en tydlig gräns mot tidigare utmarker på omgivande höjder.

De kvarvarande delarna av gamla Storängen i Kyrkebäckens dalgång utgör ett eget landskapsrum, skilt från inägorna nere vid älven av idag beskogad, tidigare utmark.

Dalgången domineras idag helt av åkermark, ett resultat av intensiv uppodling under framför allt andra hälften av 1800-talet. Dess värde ur agrarhistorisk synvinkel består i att det ännu är fråga om en ganska *stor* och öppen yta, som främst kan sägas illustrera Kastellegårdens bakgrund som storjordbruk. Åkermarken i norra hälften av dalgången (norr om Klevevägen) omges dock av modern bebyggelse. I praktiken omfattar odlingsmarken idag endast ytorna öster om bäcken; i väster har miljön kraftigt inskränkts av tätortsbebyggelsen. Särskilt olycklig från landskapssynpunkt är den relativt nyligen etablerade villabebyggelsen inom kvarteret Seniorens söder om Klevevägen. Den framstår som ”kompakt” och är okänsligt (skarpt) avgränsad mot omgivande odlingsmarker.

I söder fyller åkermarken ännu ut stora delar av dalgången och återspeglar mer ursprungliga rumsliga förhållanden. Den här delen av Storången är också av stor betydelse i ett vidare landskapshistoriskt rum, med koppling till det innehållsrika grav- och boplatsoområdet inom fornlämningsområdet Ytterby 22:1. De fuktiga och naturligt högavkastande markerna i Kyrkebäckens dalgången torde redan under järnålder och tidig medeltid ha varit en *synnerligen* viktig (foder)resurs. Lokaliseringen av gravfältet kan mycket väl från början, längre tillbaka under järnåldern, ha styrts av närheten till stora, sammanhängande betesmarker. De senaste arkeologiska undersökningarna har även visat att det längs dalgångens sidor kan ha funnits verkstadsbebyggelse och anläggningar knutna till handel. Den stora öppna ytan i södra delen av dalgången är således landskapshistoriskt viktig och än idag delvis möjlig att överblicka från gravfältets högre delar (jfr fig. 22).



Figur 22. Utblick från gravfältet Ytterby 22:1. Foto från nordväst.

6.2 Konsekvenser vid nybyggnation

En förtätning av villabebyggelsen i norra delen av Kyrkebäckens dalgång och Kastellegården 1:1 skulle innebära att den öppna odlingsmarken och möjligheterna till överblick över denna del av den historiska inägomännen inskränks. Mot bakgrund av att de synliga historiska spåren är få, att huvuddelen av marken utgörs av rationellt brukad åkermark och att omgivande tätortsbebyggelse redan har stor påverkan, utgör inte området någon från kulturmiljösynpunkt omistlig miljö. Det är

dessutom endast från sydligaste delen av området som utblickar mot exempelvis gravfältsmiljön Ytterby 22:1 i sydväst är möjliga. Något visuellt samband med den gamla inägomarken nere vid älven föreligger inte härifrån.

Den norra delen av dalgången ligger utanför riksintressemiljön och uppvisar inte något innehåll som direkt relaterar till uttrycken i värdetexten. Riksintressenas avgränsningar, liksom beskrivningarna, är visserligen inte ”huggna i sten” och ska betraktas som dynamiska. Vid en eventuell, framtida revidering av riksintresset O 15 bör exempelvis de agrarhistoriska aspekterna ges större utrymme i arbetet med både beskrivning och avgränsningar. Det är dock knappast troligt att området norr om Klevevägen kommer att inkorporeras. De synliga kulturhistoriska värdena är, som nämndes ovan, få och miljön är kraftigt kringskuren av modern bebyggelse.

Dalgångens södra del är från landskapshistorisk synvinkel desto mer värdefull, såväl agrarhistoriskt men framför allt med avseende på fornlämningsmiljön. Den nya arkeologiska kunskapen som metalldetekteringarna gett upphov till, innebär förmodligen att åkermarken vid en revidering av riksintresset kommer att betraktas som en självklar del av miljön. Här har tillkommit ”uttryck” (om än under mark) som tydligt anknyter till värdetexten.

Nybyggnation inom delar av odlingsmarken norr om Klevevägen framstår därför från kulturmiljösynpunkt som fullt möjlig utan att några viktiga, övergripande eller enskilda värden påverkas negativt. Ny bebyggelse *söder* om Klevevägen är mer problematisk. Det mer omfattande landskapsrummet i södra delen av dalgången är värdefullt såväl (främst) arkeologiskt som agrarhistoriskt och bör bevaras i så stor utsträckning som möjligt.

Mot bakgrund av att delar av fornlämningsmiljön Ytterby 22:1 (belägen inom riksintresset) redan påverkats negativt av vägar, industribyggnader och en del ”spretig” villabebyggelse, kan *vis* tillkommande bebyggelse söder om kvarteret Senioren vara tänkbar om den utformas så att de delvis skarpa övergångarna mellan tätort och kulturmiljö tonas ned. Ett begränsat nytillskott av bebyggelse omgiven av grönytor med (på sikt) höga träd, skulle kunna bidra till en bättre inramning och mjukare övergångar mellan framför allt industribyggnaderna och kulturmiljön på höjden i väster. Även den okänsliga avgränsningen av kvarteret Senioren, med dess rätvinkliga södra hörn, bör vara möjlig att moderera inom ramen för ett sådant arbete.

6.3 Slutord

De kulturhistoriska värdena i området har en betydande potential i ett framtida arbete med att levandegöra kulturmiljöerna i olika sammanhang. Området utgör en synnerligen spännande ”mix” av miljöer med koppling till bl a riksbildningsskedet under Skandinavien äldsta historia. Flera för landet unika lämningar, såväl synliga som dolda under mark, återfinns här. De har dessutom i ovanligt hög grad varit föremål för arkeologiska undersökningar. Den naturliga inramningen, bl a läget intill älven och möjligheter till överblickar, skapar också ovanligt goda förutsättningar för information, levandegörande och identitetsskapande i olika former.

7. Referenser

Bengtsson, K. 2012. Det vikingatida Kungahälla. En vit fläck i nordisk historia. I: *Bohuslän som gränslandskap*. Seminarierapport från Bohusläns museum, rapport 2012:47 (red. H. Carlsson).

Bengtsson, K. 2014. Den första treriksgränsen och stenen "a Suntru asi". *Namn och bygd* 102.

Bengtsson, K. 2017. *Fynden från metaldetektorundersökning Kastellegården 1:1, Ytterby sn.* Stencil (avhandlingsarbete), Inst. för historiska studier, Göteborgs universitet.

Kulturmiljövårdens riksintressen enligt 3 kap. 6 § miljöbalken. Handbok 2014-06-23. Rapport från Riksantikvarieämbetet. Publicerad på Raä:s hemsida (www.raa.se).

Ytterberg, N & Connelid, P. 2014. *Björkås, Porten och Smällen*. Arkeologisk utredning etapp 1, Kastellegården 1:52 m fl, Ytterby socken, Kungälv kommun. Bohusläns museum, Rapport 2014:7.

