



statisticon
STATISTICS & RESEARCH

BEFOLKNINGSPROGNOS 2022 - 2031

KUNGÄLVS KOMMUN

Huvudscenario

INNEHÅLLSFÖRTECKNING

DEL 1 INLEDNING OCH SAMMANFATTNING

BILD 4-5 INLEDNING

BILD 6-7 SAMMANFATTNING

DEL 2 FOLKMÄNGDENS UTVECKLING

BILD 9 FOLKMÄNGDENS UTVECKLING

BILD 10 FOLKMÄNGDENS UTVECKLINGSTAKT

BILD 11 FÖRSÖRJNINGSBÖRDA

BILD 12 FÖDDA, DÖDA OCH FÖDELSEÖVERSKOTT

BILD 13 IN- OCH UTFLYTTNING SAMT FLYTTNETTO

BILD 14 FLYTTNETTO OCH FÖDELSEÖVERSKOTT

DEL 3 DEMOGRAFISKA EFFEKTER

BILD 16 BEFOLKNINGENS SAMMANSÄTTNING EFT.
ÅLDER

BILD 17 FÖRÄNDRING I ÅLDERSSTRUKTUREN

BILD 18 GENOMSNITTSÅLDER

BILD 19 UTVECKLING AV ANTALET BARN

BILD 20 UTVECKLING AV ANTALET UNGDOMAR

BILD 21 UTVECKLING AV ANTALET VUXNA

BILD 22 UTVECKLING AV ANTALET ÄLDRE

DEL 4 BAKGRUND OCH ANTAGANDEN

BILD 24 BAKGRUND OCH ANTAGANDEN

BILD 25 FOLKMÄNGDENS ÅLDERSSTRUKTUR

BILD 26 ANTAL MÄN OCH KVINNOR

BILD 27 KVINNORS FRUKTSAMHET I OLIKA ÅLDRAR

BILD 28 FRUKTSAMHETENS UTVECKLING ÖVER TID

BILD 29 IN- OCH UTFLYTTNING

BILD 30 FLYTTARNA OCH ÅLDERSSTRUKTUREN

BILD 31 INVÅNARNAS BENÄGENHET ATT FLYTTA

BILD 32 KVINNORS BENÄGENHET ATT FLYTTA

BILD 33 MÄNS BENÄGENHET ATT FLYTTA

DEL 5 METOD

BILD 35-36 METODBESKRIVNING

TABELLBILAGA

BILD 38-39 FOLKMÄNGD EFTER ÅLDERSKLASS

Del 1

INLEDNING OCH
SAMMANFATTNING

INLEDNING

Enligt SCB:s befolkningsregister uppgick Sveriges folkmängd till 10 452 326 personer den 31 december 2021. Det motsvarar en ökning på 73 000 personer under året, dryga 21 000 fler än år 2020. Ökningen består till drygt två tredjedelar av utrikes flyttnetto samt till knappt en tredjedel av födelseöverskott.

Pandemin har skapat en osäkerhet kring framtida befolkningsutveckling, kanske främst på kort sikt. Under 2020 påverkades framförallt dödligheten, men även flyttströmmarna. Under 2021 är det de sistnämnda som fortsätter att påverkas.

I många av landets kommuner observerades en ökad dödlighet, främst bland äldre, under 2020. Pandemins andra år är den tillbaka på pre-pandemiska nivåer och för flera kommuner till och med ovanligt låg då så många dog under 2020. Hur dödligheten kommer att fortsätta utvecklas är dock osäkert och kommer sannolikt att variera mellan olika kommuner.

Såväl utrikes som inrikes flyttströmmar har förändrats under pandemiåren. Under normala år driver utrikes inflyttning en stor del av befolkningsökningen i Sverige, men denna minskade under 2020. Under 2021 syns dock en återhämtning.

Idag syns de stora förändringarna istället i inrikes flyttmönster. I vissa fall som en direkt konsekvens av pandemin, t.ex. möjligheten - eller nödvändigheten - att kunna utföra sitt arbete hemifrån på distans. I andra fall kan det röra sig om trender som förstärks av pandemin. I många kommuner har bostadspriserna ökat kraftigt, vilket dels gör att rörligheten på bostadsmarknaden ökar, dels att inflyttarnas sammansättning förändras.

Huruvida dessa förändringar kommer att bestå är avhängigt om pandemin föranlett mer permanenta ändringar i förutsättningar för distansarbete och flyttmönster.

Hitta mer statistik om dödlighet i Sveriges kommuner på <https://studios.statisticon.se/dodlighet>

INLEDNING (forts.)

För att förstå - och kunna använda - utfallet av en befolkningsprognos är det viktigt att känna till hur den görs och vilka faktorer som tas i beaktan.

Den prognosmodell som används bygger på en så kallad kohort-komponentmetod. Enkelt förklarat innebär metoden att vi för varje år under prognosperioden ökar kommuninvånarnas ålder med ett år i taget, lägger till antalet födda och inflyttade och drar bort antalet avlidna och utflyttade. Detta görs för både män och kvinnor uppdelat på samtliga åldrar mellan 0-100 år.

I en enkel formel kan vi uttrycka detta för hela folkmängden år 2022 med:

$$B(2022) = B(2021) + F(2022) - D(2022) + I(2022) - U(2022)$$

Här är $B(2022)$ folkmängden vid årets slut år 2022 och $B(2021)$ folkmängden år 2021.

$F(t)$ är antalet födda, $D(t)$ är antalet avlidna, $I(t)$ antalet inflyttade och $U(t)$ är antalet utflyttade.

I modellen är endast en sak säker; alla som överlever från ett år till nästa blir ett år äldre. De övriga komponenterna (födda, döda, in- och utflyttade) är osäkra och skattas via statistiska metoder. Störst antalsmässig osäkerhet finns som regel bland flyttningarna i åldersgruppen 18-24 år. För dessa åldrar är det generellt sett svårast att göra bra förutsägelser.

SAMMANFATTNING

Statistiken avseende 2021 är officiell folkmängd enligt SCB. På grund av justeringar som myndigheten gör överensstämmer inte alltid summan av angivna förändringar exakt med den totala förändringen i folkmängd. Kontakta SCB för vidare information.

Befolkningsutvecklingen 2021

Under 2021 ökade folkmängden i Kungälvs kommun med 1 221 personer, från 47 050 till 48 271 invånare.

Orsaken till den ökade befolkningen var ett flyttnetto på 1 079 personer och ett födelsenetto på 146 personer.

Under året flyttade 3 574 personer till Kungälv, vilket var fler än 2020. Antalet personer som flyttade från kommunen ökade med 38 personer jämfört med året innan, från 2 457 till 2 495.

Flyttnettot (antalet inflyttade minus utflyttade) under 2021 var således 1 079 personer.

Det föddes 528 barn under 2021, 3 färre än 2020. Antalet personer som avled var 382 vilket är 34 färre än året innan. Sammantaget ger detta ett födelsenetto (antalet födda minus döda) under året på 146 personer.

Befolkningens förväntade utveckling 2022-2031

Under prognosperioden 2021 -2031 kommer folkmängden i Kungälvs kommun att öka med 11 209 invånare, från 48 271 till 59 480 personer.

Flyttnettot förväntas bli i genomsnitt 965 personer per år och födelsenettet 156 personer per år. Totalt ger detta en förändring med 1 121 personer per år.

Antalet inflyttade beräknas bli i genomsnitt 3 683 personer per år medan antalet utflyttade skattas till 2 718 personer. Detta ger ett årligt flyttnetto på 965 personer för varje år under prognosperioden.

Antalet barn som föds förväntas vara 618 per år i genomsnitt under prognosperioden medan antalet avlidna skattas till 462 personer. Detta medför en befolkningsförändring med 156 personer per år.

SAMMANFATTNING (forts.)

I tabellen sammanfattas befolkningens utveckling över tid avseende folkmängd och förändringskomponenter.

Uppgifterna för 2022 och framåt är prognostiserade värden.

Folkmängd och förändringskomponenter i Kungälv kommun

	1980	1990	2000	2021	2022	2031
Födda	331	513	350	528	563	700
Döda	262	266	287	382	408	502
Födelseöverskott	69	247	63	146	155	198
Inflyttade	1 135	1 501	1 852	3 574	3 329	3 773
Utflyttade	1 164	1 131	1 491	2 495	2 442	2 976
Flyttnetto	-29	370	361	1 079	888	797
Folkökning	40	617	424	1 225	1 042	995
Folkmängd	29 702	33 772	37 191	48 271	49 314	59 480

Bostadsbyggnadsprognos för Kungälv kommun

	2022	2023	2024	2025	2026	2027	2028	2029	2030	2031	Totalt	Täthet
Småhus	74	195	91	85	79	77	86	77	56	50	870	3,1
Flerbostadshus	167	267	152	601	940	381	402	468	460	422	4 258	1,9
Specialboenden	0	22	6	0	2	0	0	0	0	0	30	1
Permanentningar	15	30	30	30	30	30	30	30	30	30	285	1,8
Totalt	256*	514	279	716	1 051	488	518	575	546	502	5 442	

* juli till och med december år 2022

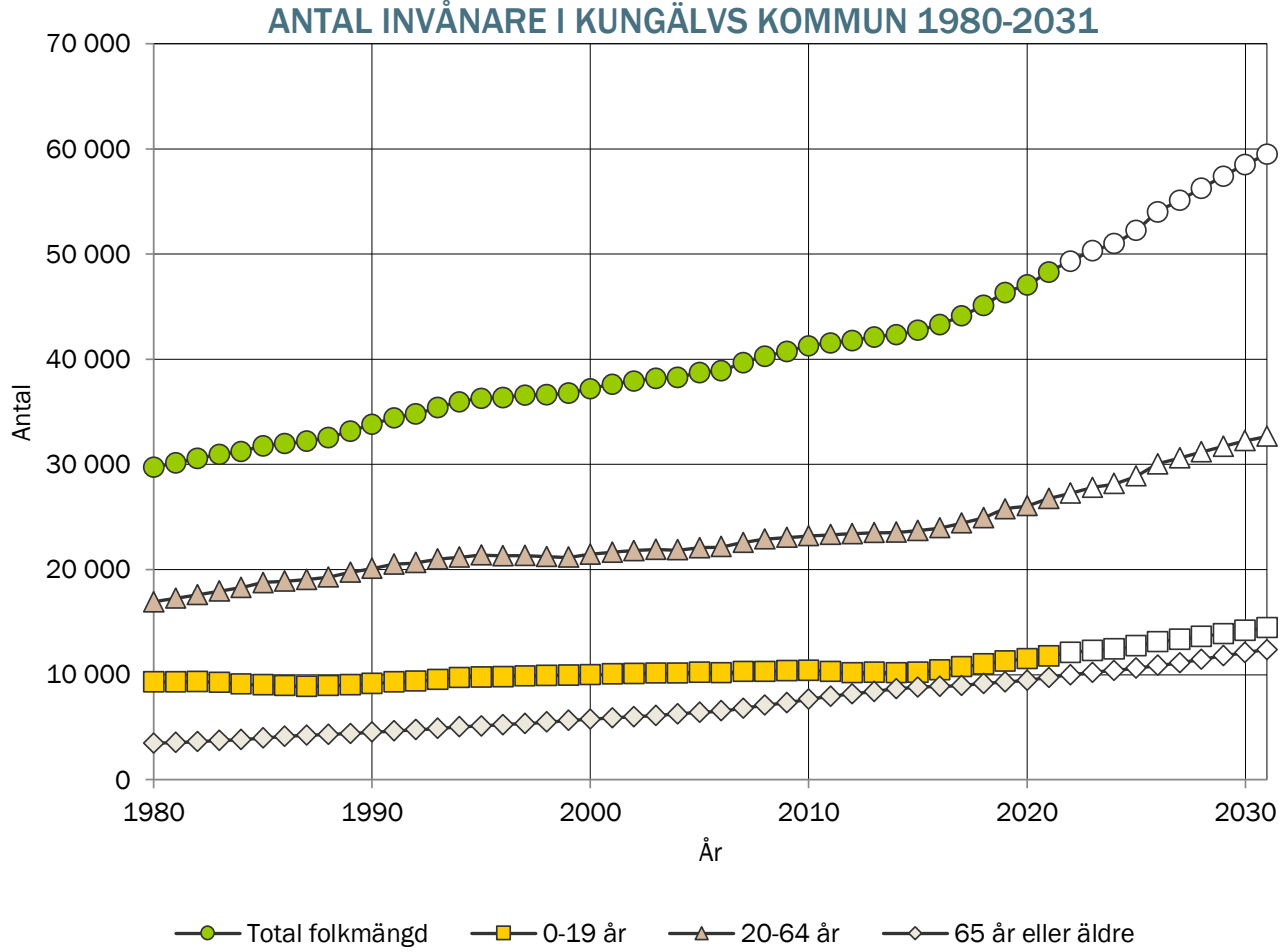
Del 2

FOLKMÄNGDENS UTVECKLING

FOLKMÄNGDENS UTVECKLING

Historisk utveckling av folkmängden
1980-2021 samt prognostiserad
folkmängd 2022-2031

Folkmängden kan delas upp i tre
åldersgrupper: 0-19 år, 20-64 år samt
65 och äldre. Uppdelningen ligger till
grund för beräkningen av
försörjningsbördan i kommunen. Trots
att uppdelningen är grov ger den en
god överblicksbild som gör det lätt att
följa utvecklingen över tiden.
I diagrammet till höger visas
utvecklingen av dessa åldersgrupper
från 1980 till 2031.

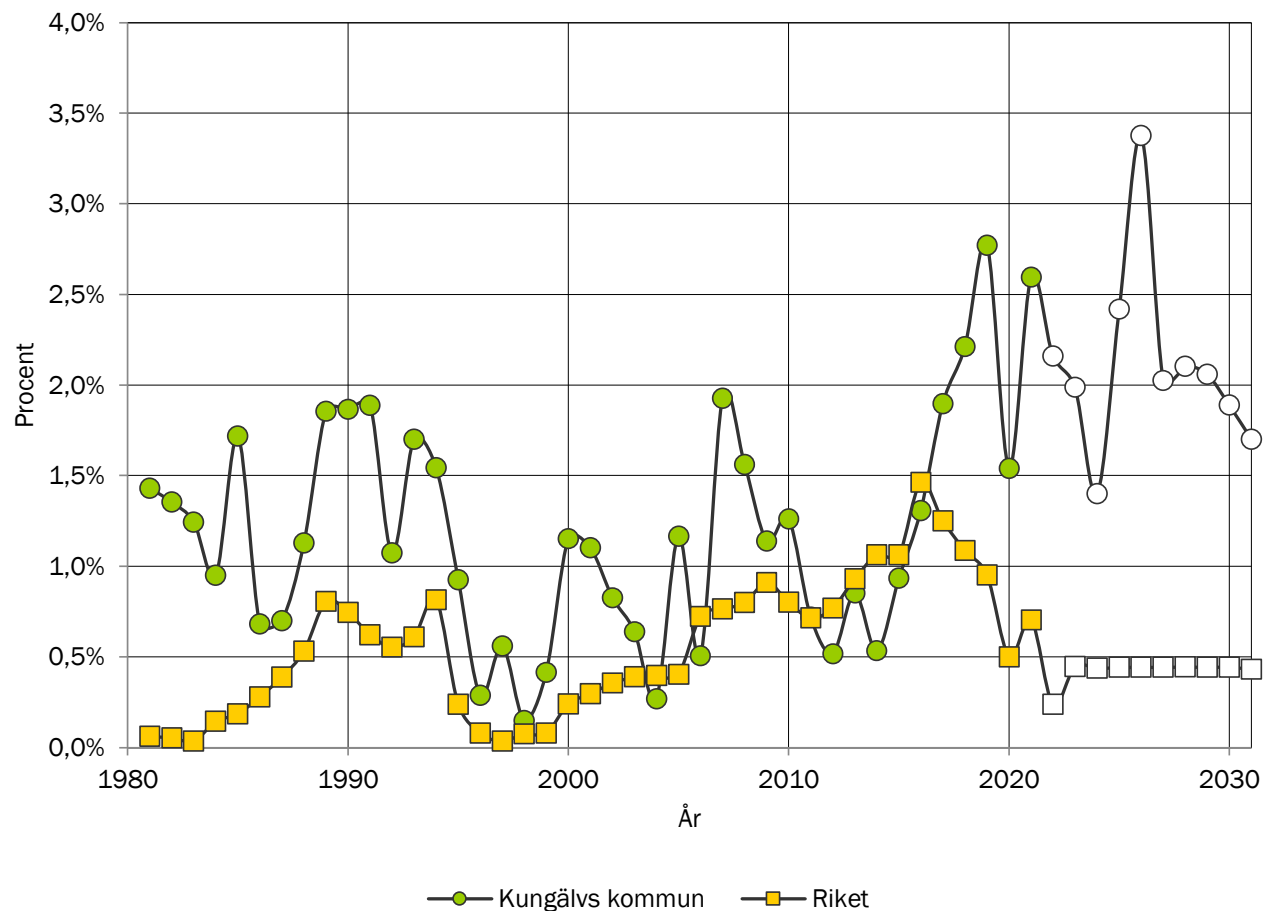


FOLKMÄNGDENS UTVECKLINGSTAKT

Historisk utveckling av den årliga procentuella förändringen av folkmängden 1980-2021 samt prognostiserad utveckling 2022-2031. Jämförelse med riket.

I diagrammet till höger kan man jämföra kommunens procentuella förändring av folkmängden med riket. Den årliga förändringstakten visar med hur många procent kommunen växer under ett år. Negativa tal innebär att folkmängden minskar under året. Förändringen under t.ex. år 2022 beräknas som $\frac{\text{Folkmängd}(2022) - \text{Folkmängd}(2021)}{\text{Folkmängd}(2021)}$ minus 1.

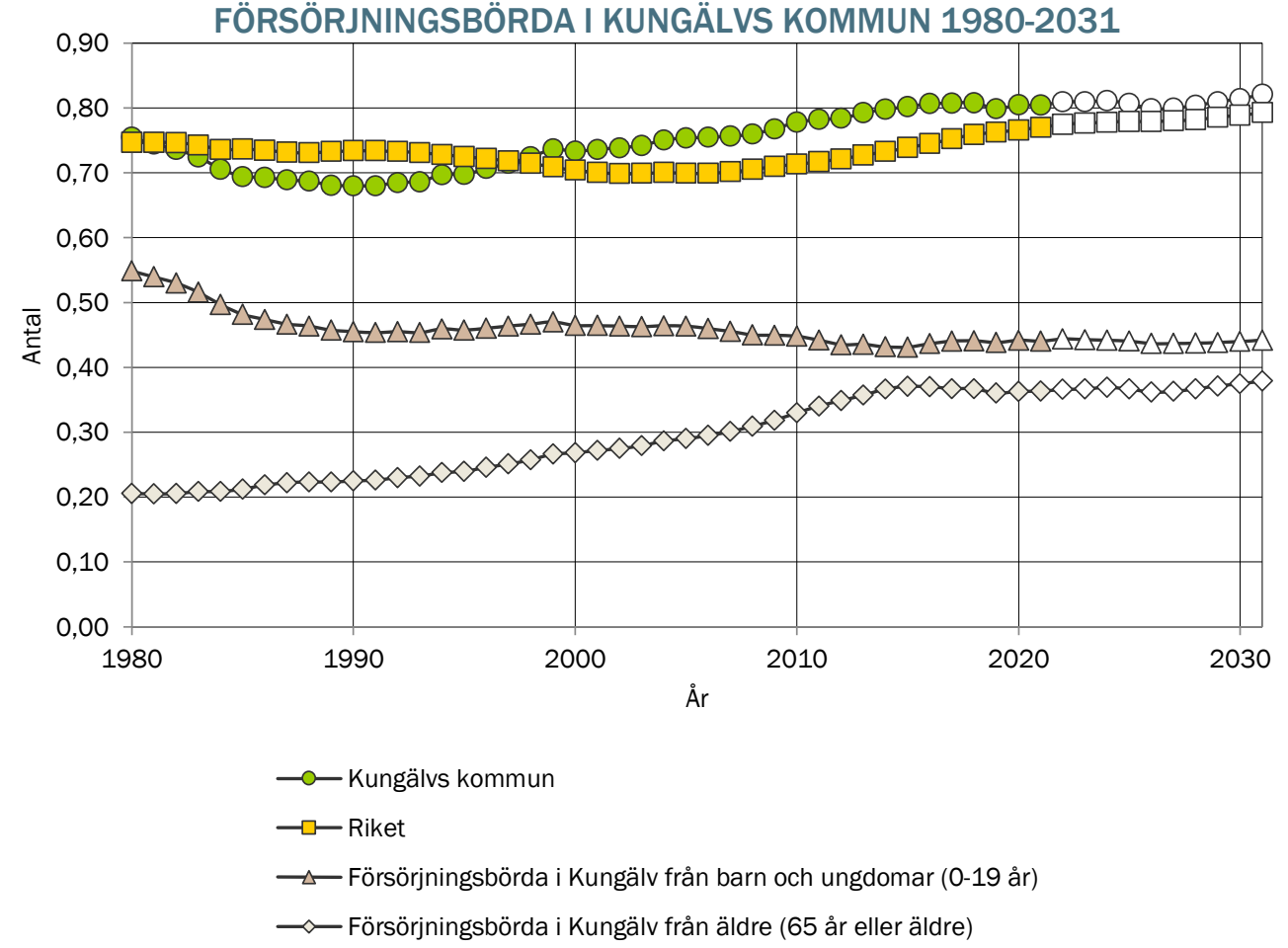
PROCENTUELL FÖRÄNDRING AV FOLKMÄNGDEN I KUNGÄLVS KOMMUN 1980-2031



FÖRSÖRJNINGSBÖRDA

Kvoten mellan antalet invånare i icke yrkesverksam ålder (0-19 år och 65 år eller äldre) och antalet i yrkesverksam ålder (20-64). Jämförelse med riket.

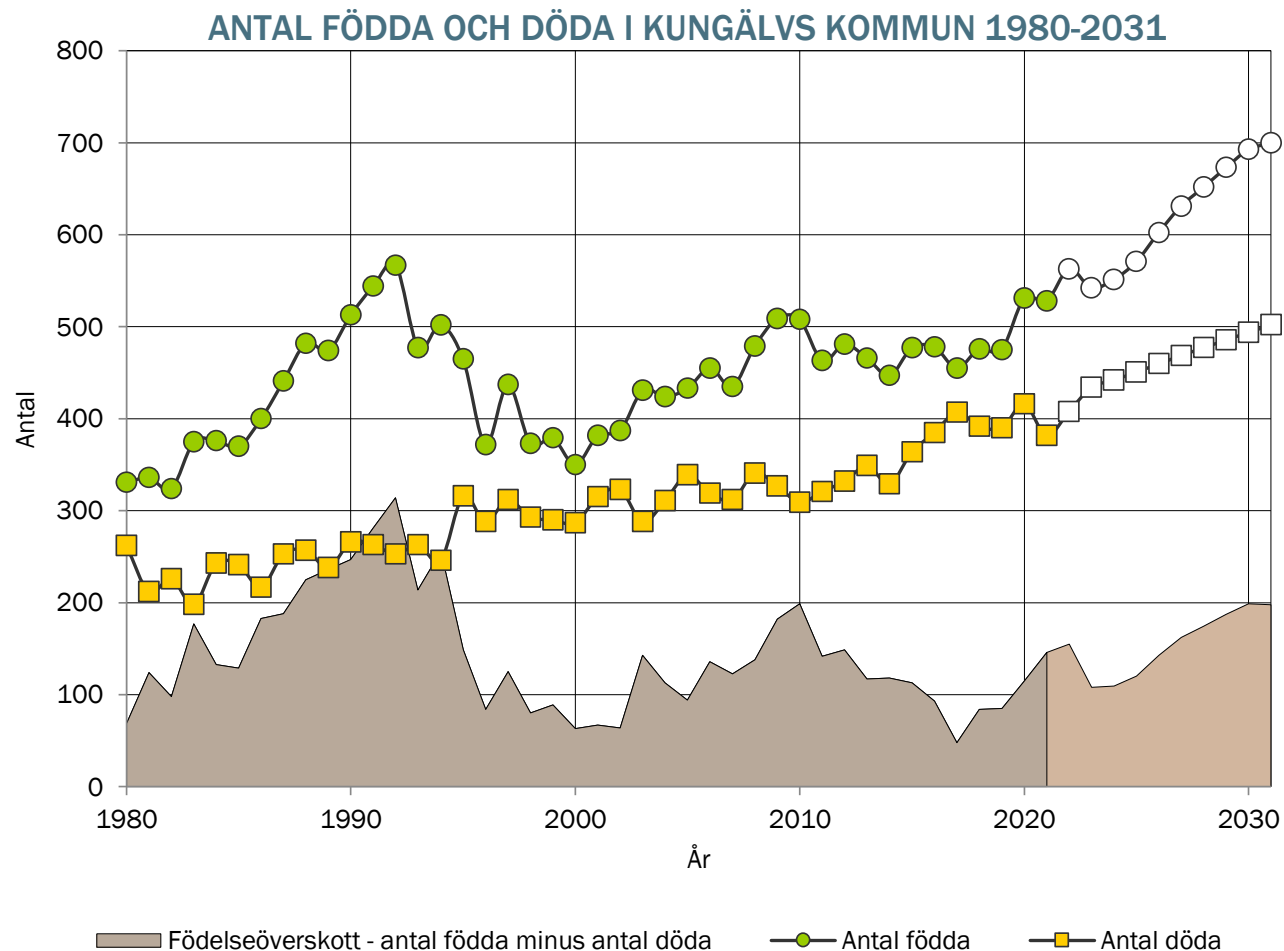
Försörjningsbörda är ett demografiskt mått som visar på relationen mellan antalet personer som behöver bli försörjda och antalet personer som kan bidra till deras försörjning. Uttrycket beskriver hur många personer en person i yrkesverksam ålder måste försörja förutom sig själv. Försörjningsbördan kan delas upp i två delar, en del från barn och ungdomar (0-19 år) och en del från äldre (65+).



FÖDDA, DÖDA OCH FÖDELSEÖVERSKOTT

Historisk utveckling av antalet födda och döda 1980-2021 samt prognostiserat antal 2022-2031

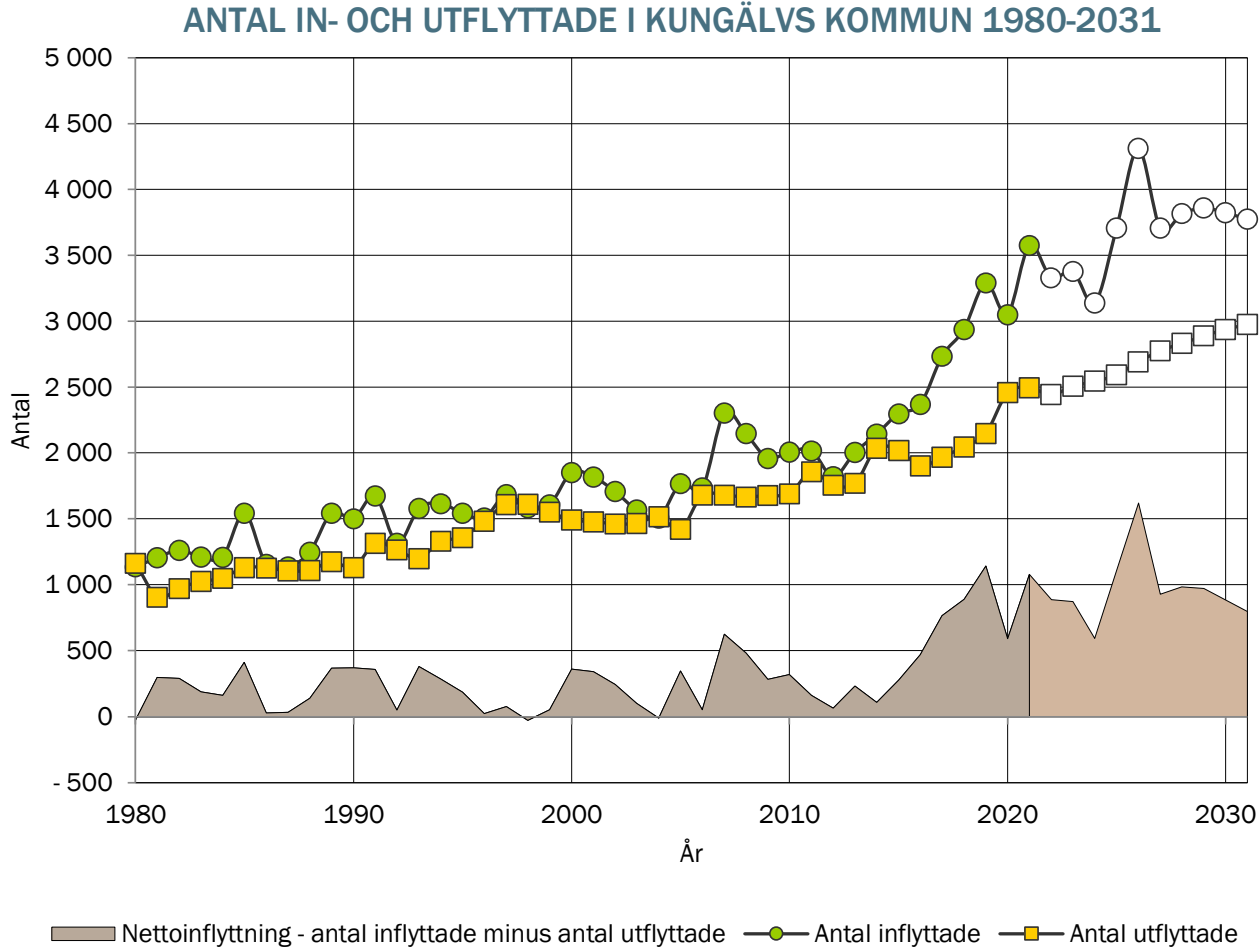
Antalet födda minus döda kallas för födelseöverskott eller naturlig befolkningsökning. Antalet födda har sedan 2011 varierat mellan 447 och 531. År 2021 föddes 528 barn och under prognosperioden förväntas i genomsnitt 618 barn att födas per år. Antalet avlidna har sedan 2011 varierat mellan 321 och 416. År 2021 avled 382 personer och under prognosperioden förväntas i genomsnitt 462 personer att avlida per år.



IN- OCH UTFLYTTADE SAMT FLYTTNETTO

Historisk utveckling av antalet in- och utflyttade 1980-2021 samt prognostiserat antal 2022-2031

Flyttnettot beräknas som inflyttade minus utflyttade. Antalet inflyttade har sedan 2011 varierat mellan 1 820 och 3 574. År 2021 flyttade 3 574 personer till kommunen och under prognosperioden förväntas i genomsnitt 3 683 personer flytta in per år. Antalet utflyttade har sedan 2011 varierat mellan 1 755 och 2 495. År 2021 flyttade 2 495 personer från kommunen och under prognosperioden förväntas i genomsnitt 2 718 personer flytta ut per år.



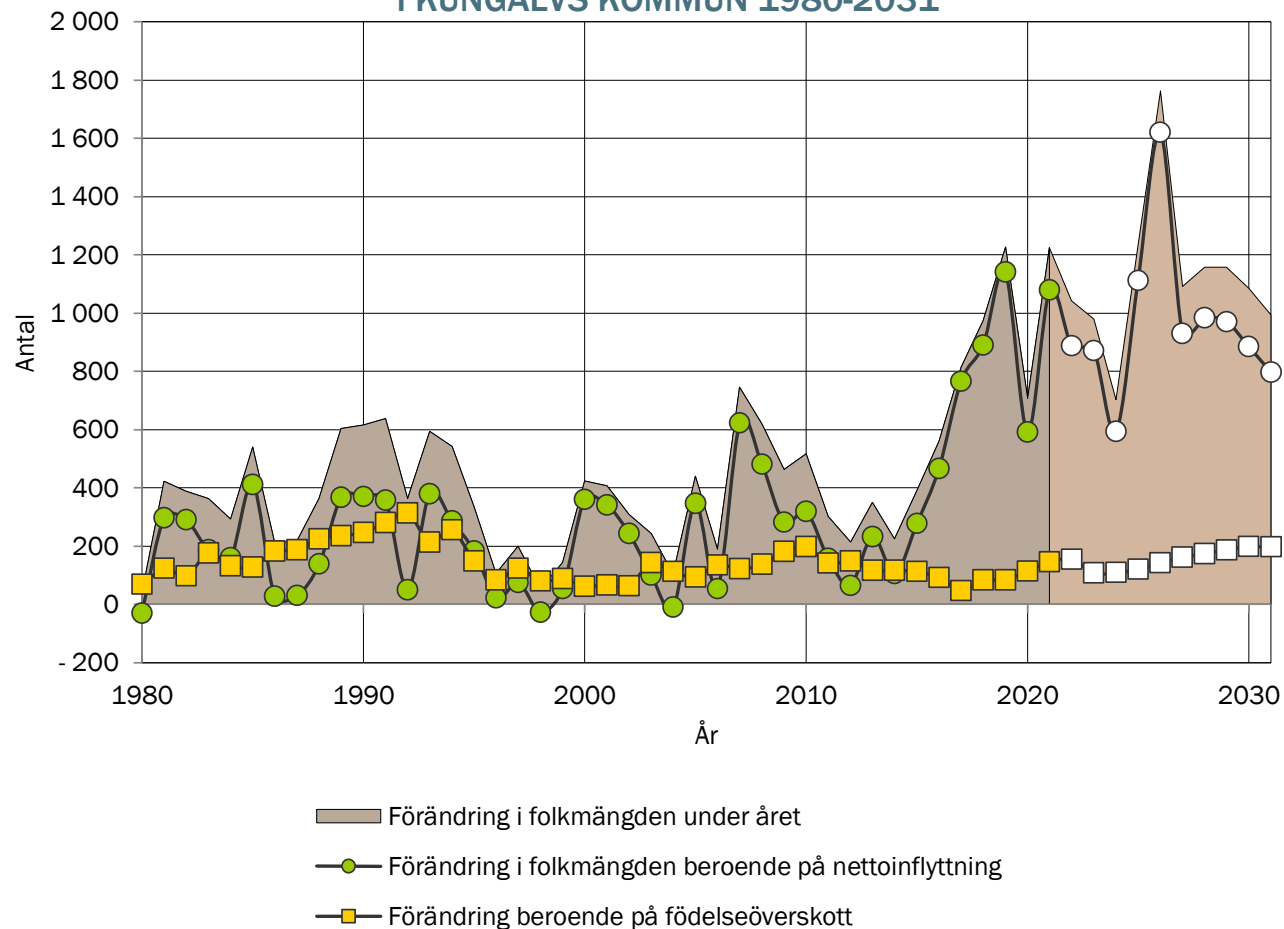
FLYTTNETTO OCH FÖDELSEÖVERSKOTT

Folkmängden har ökat med 6 733 personer sedan 2011. Från 2021 fram till prognosperiodens slut 2031 förväntas folkmängden att öka med 11 209 personer.

Födelseöverskottet har sedan 2011 varierat mellan 48 och 149 personer. År 2021 var överskottet 146 personer och under prognosperioden förväntas överskottet bli i genomsnitt 156 personer per år.

Flyttnettot har sedan 2011 varierat mellan 65 och 1 142. År 2021 var flyttnettot 1 079 personer och under prognosperioden förväntas flyttnettot bli i genomsnitt 965 personer per år.

FLYTTNETTO OCH FÖDELSEÖVERSKOTT I KUNGÄLVS KOMMUN 1980-2031



Del 3

DEMOGRAFISKA EFFEKTER

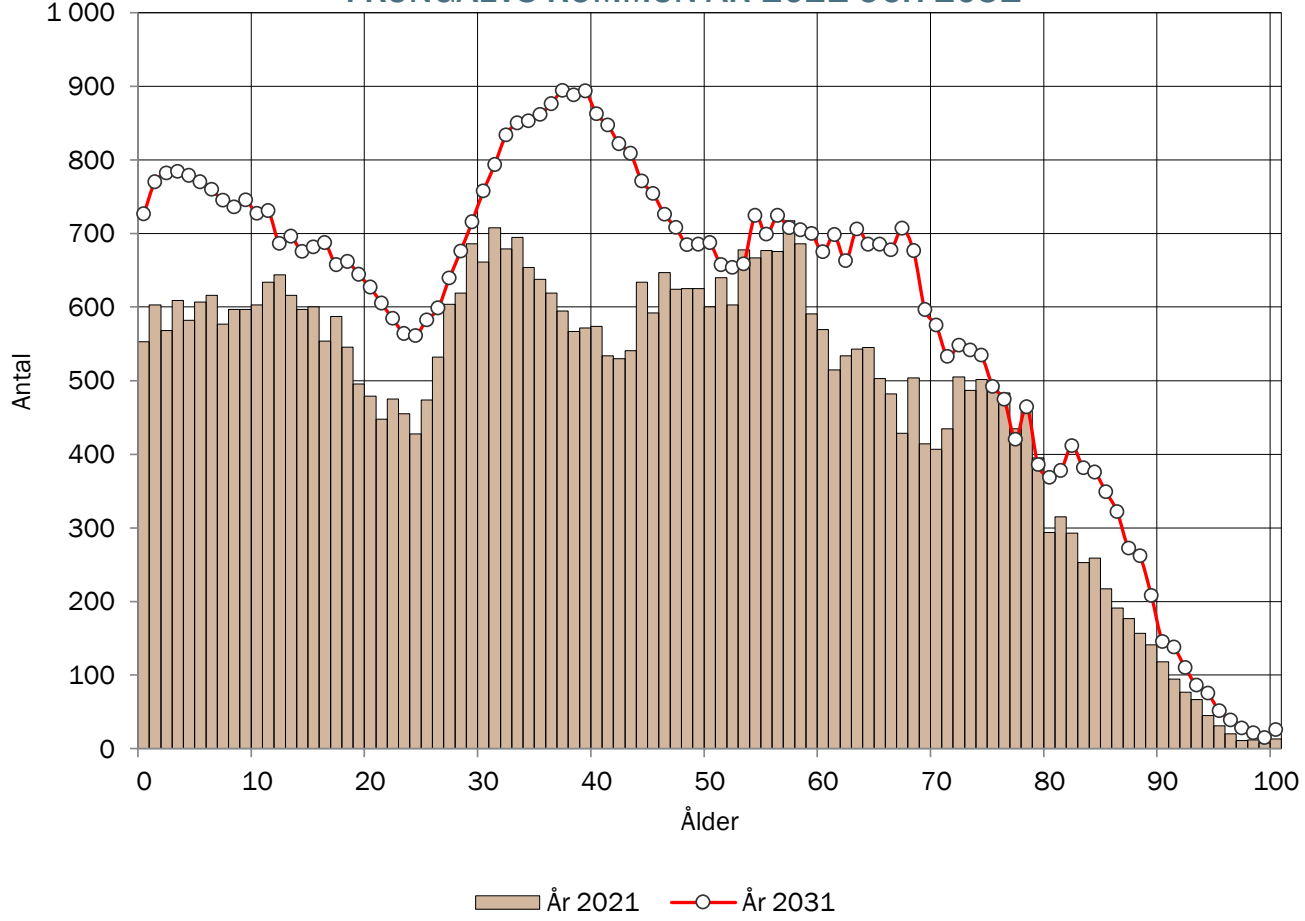
BEFOLKNINGENS SAMMANSÄTTNING EFTER ÅLDER

Antal invånare efter ålder år 2021 och
prognos för 2031

Förändringskomponenternas
utveckling påverkar åldersstrukturen.
Diagrammet visar hur befolkningen är
fördelad efter ålder i kommunen år
2021 och år 2031.

Åldrandet medför till exempel att de
som var 60 år 2021 är 70 år 2031. Att
antalet 60-åringar år 2021 skiljer sig
från antalet 70-åringar år 2031 beror på
att personer har flyttat till eller från
kommunen samt att vissa har avlidit.

ANTAL INVÅNARE EFTER ÅLDER I KUNGÄLVS KOMMUN ÅR 2021 OCH 2031

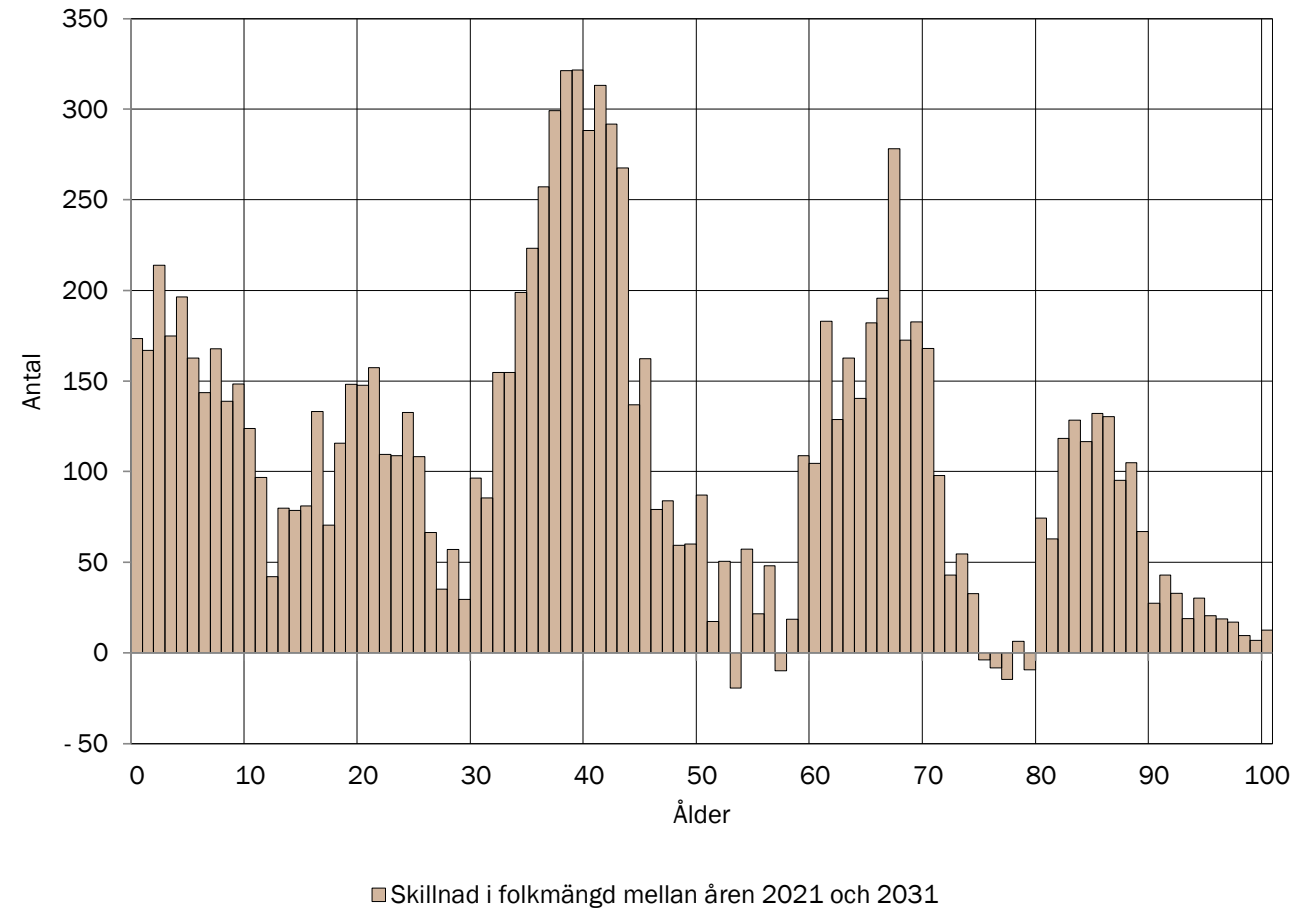


FÖRÄNDRING I ÅLDERSSTRUKTUREN

Skillnad i antalet invånare i olika åldrar mellan år 2021 och 2031.

I diagrammet visas hur antalet personer i olika åldrar förändras under prognosperioden på grund av åldrande, flyttningar, födslar och avlidna. Detta mäts genom att räkna ut skillnaden mellan de två åldersfördelningarna i diagrammet ovan. Ett positivt värde för en viss ålder innebär att antalet invånare i den åldern ökar under prognosperioden. Ett negativt värde innebär på motsvarande sätt att antalet förväntas minska.

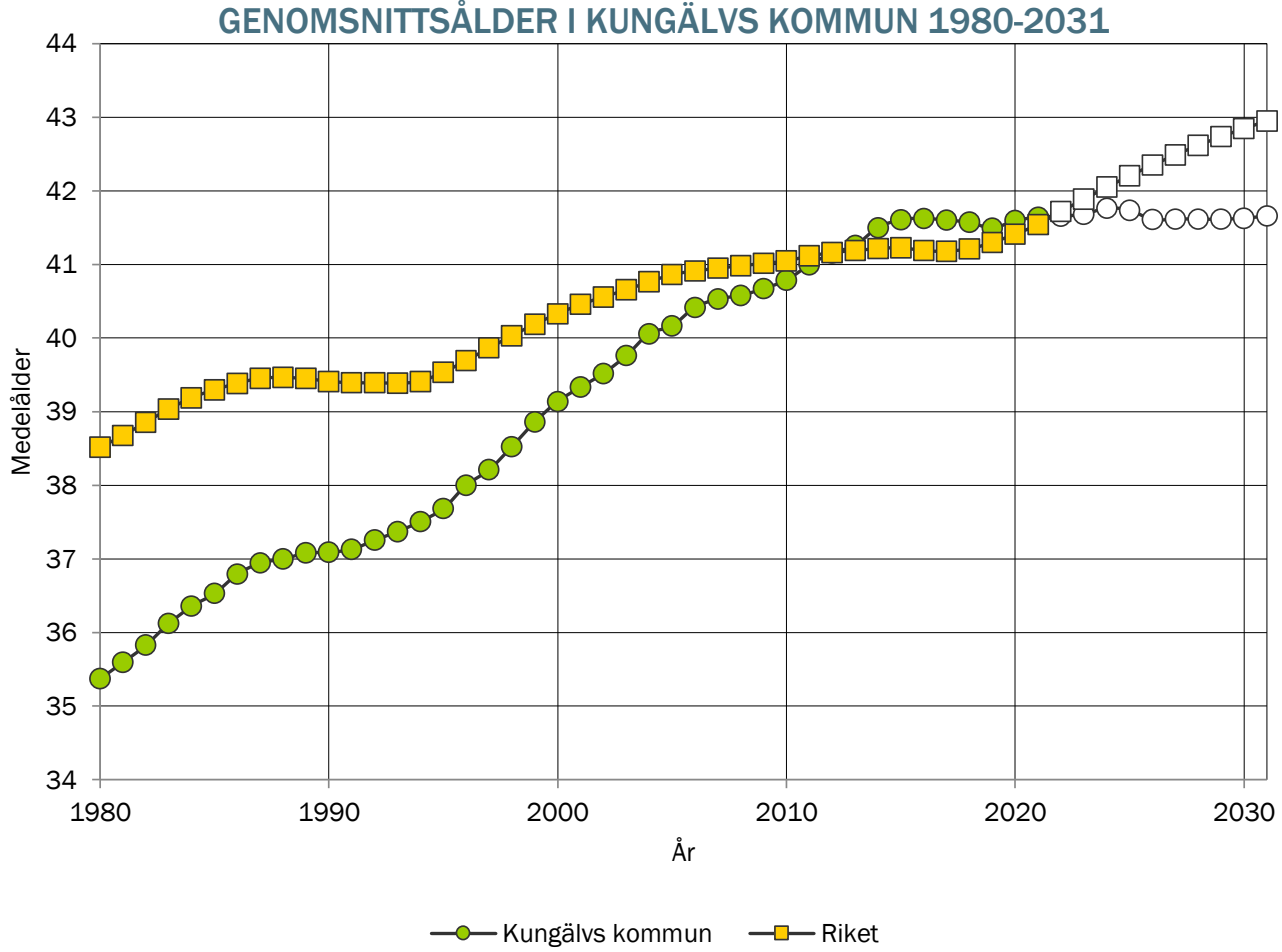
FÖRÄNDRING I ANTALET PERSONER EFTER ÅLDER MELLAN ÅREN 2021 OCH 2031 I KUNGÄLVS KOMMUN



GENOMSNIITTSÅLDER

Historisk utveckling av
genomsnittsåldern 1980-2021 samt
prognostiserad snittålder 2022-2031.
Jämförelse med riket.

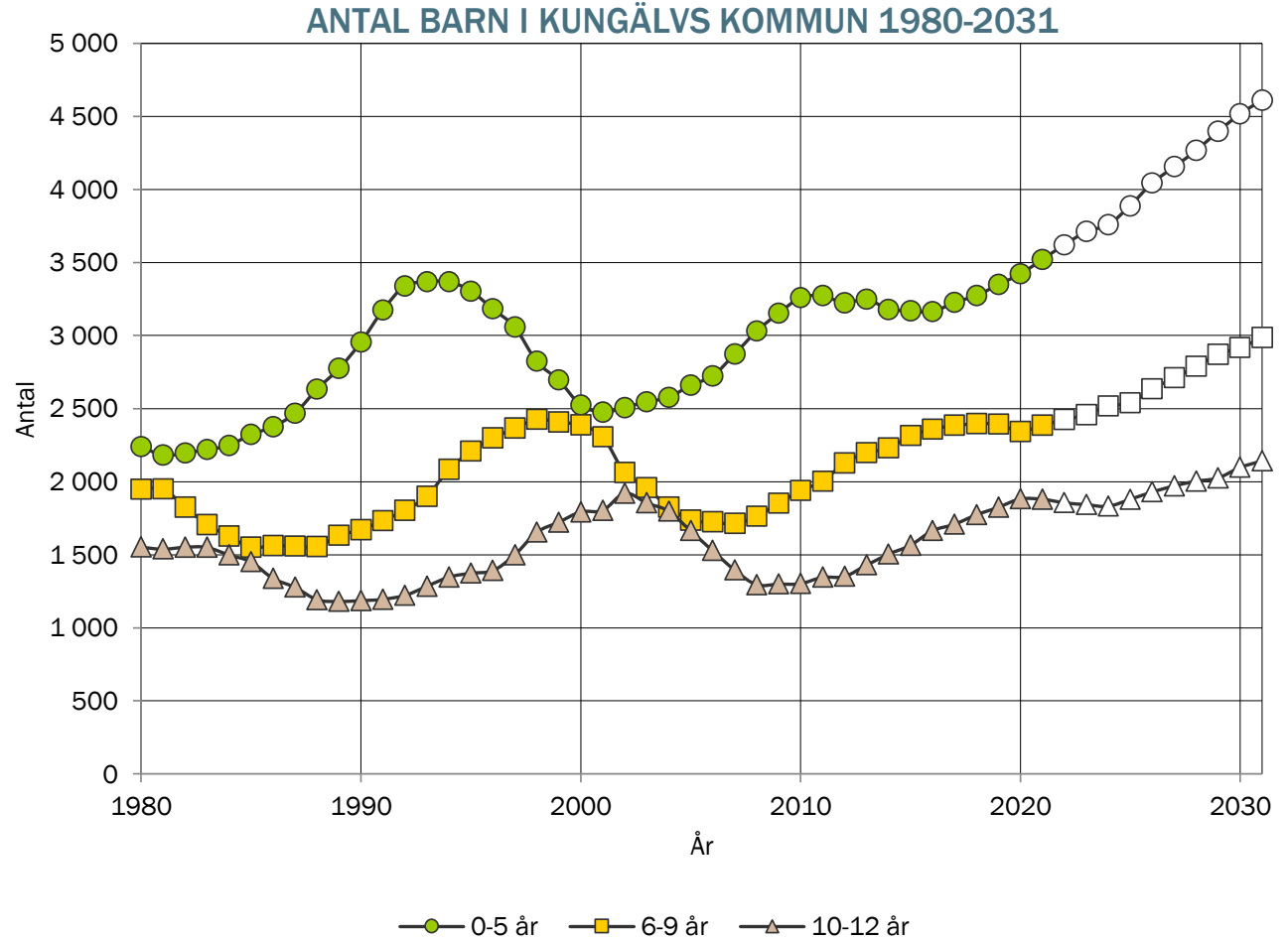
Under perioden 2021 till 2031 förväntas
genomsnittsåldern i Sverige att öka från
42 år till 43 år. Skälen till detta är bland
annat att mortaliteten bland de äldre
minskar samt att stora årskullar
kommer upp i äldre åldrar. I kommunen
förväntas genomsnittsåldern att från 42
år till 42 år under prognosperioden.
Genomsnittsåldern i kommunen är lika
hög som i riket år 2021. Vid
prognosperiodens slut är snittåldern 1
år lägre.



UTVECKLING AV ANTALET BARN

Historisk utveckling av antalet barn i åldrarna 0-12 år 1980-2021 samt prognostiserat antal 2022-2031.

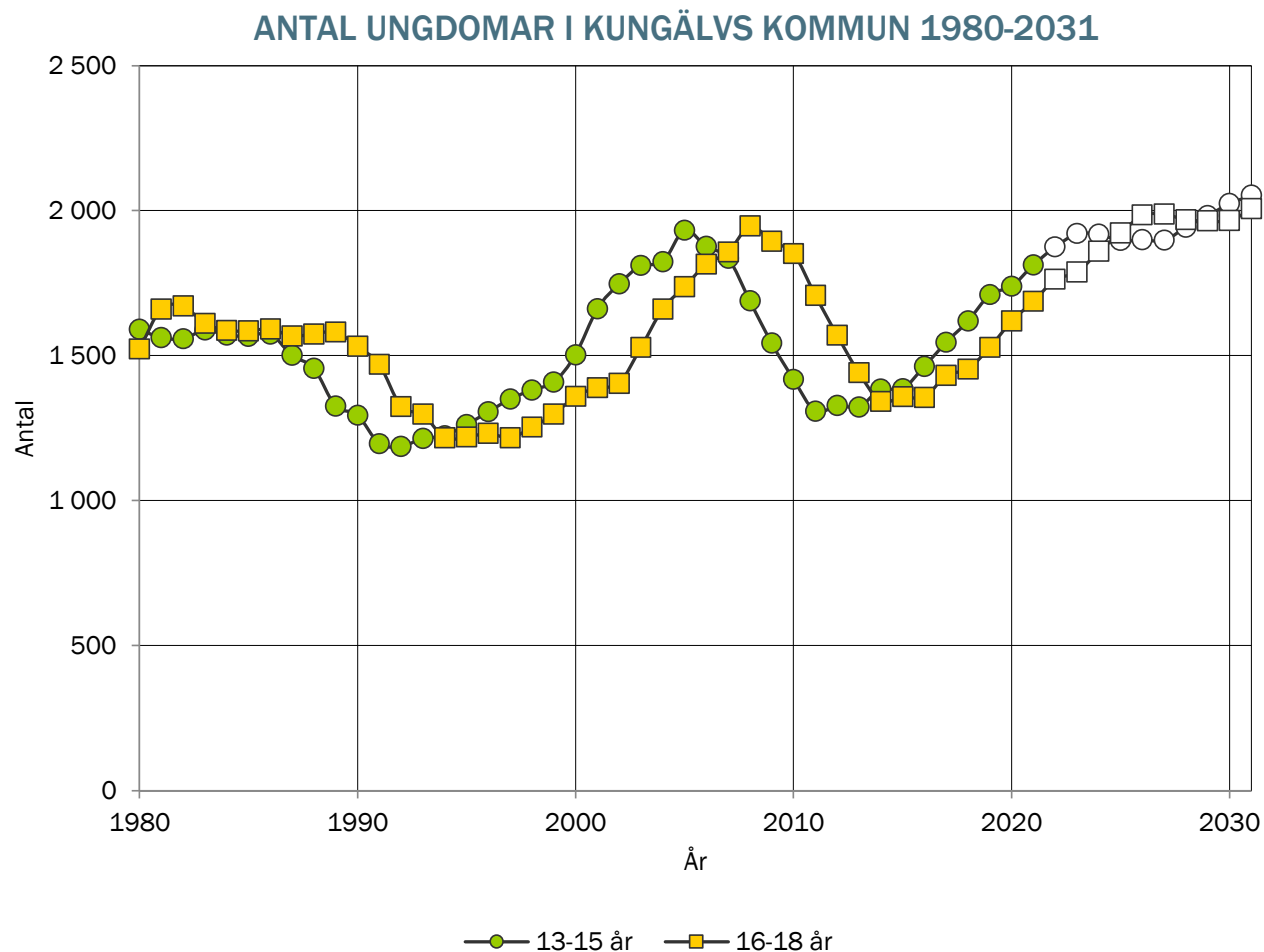
Utvecklingen av antalet barn i åldern 0-5 år beror främst på hur många barn som föds framöver. Eftersom denna åldersgrupp även är relativt mer flyttbenägen än de äldre barnen, vilka har börjat skolan, så har även in- och utflyttning en viss inverkan på utvecklingen. För de äldre barngrupperna, 6-9 år och 10-12 år beror eventuella förändringar i antalet främst på åldrandet och att olika årskullar är olika stora.



UTVECKLING AV ANTALET UNGDOMAR

Historisk utveckling av antalet ungdomar i åldrarna 13-18 år 1980-2021 samt prognostiserat antal 2022-2031.

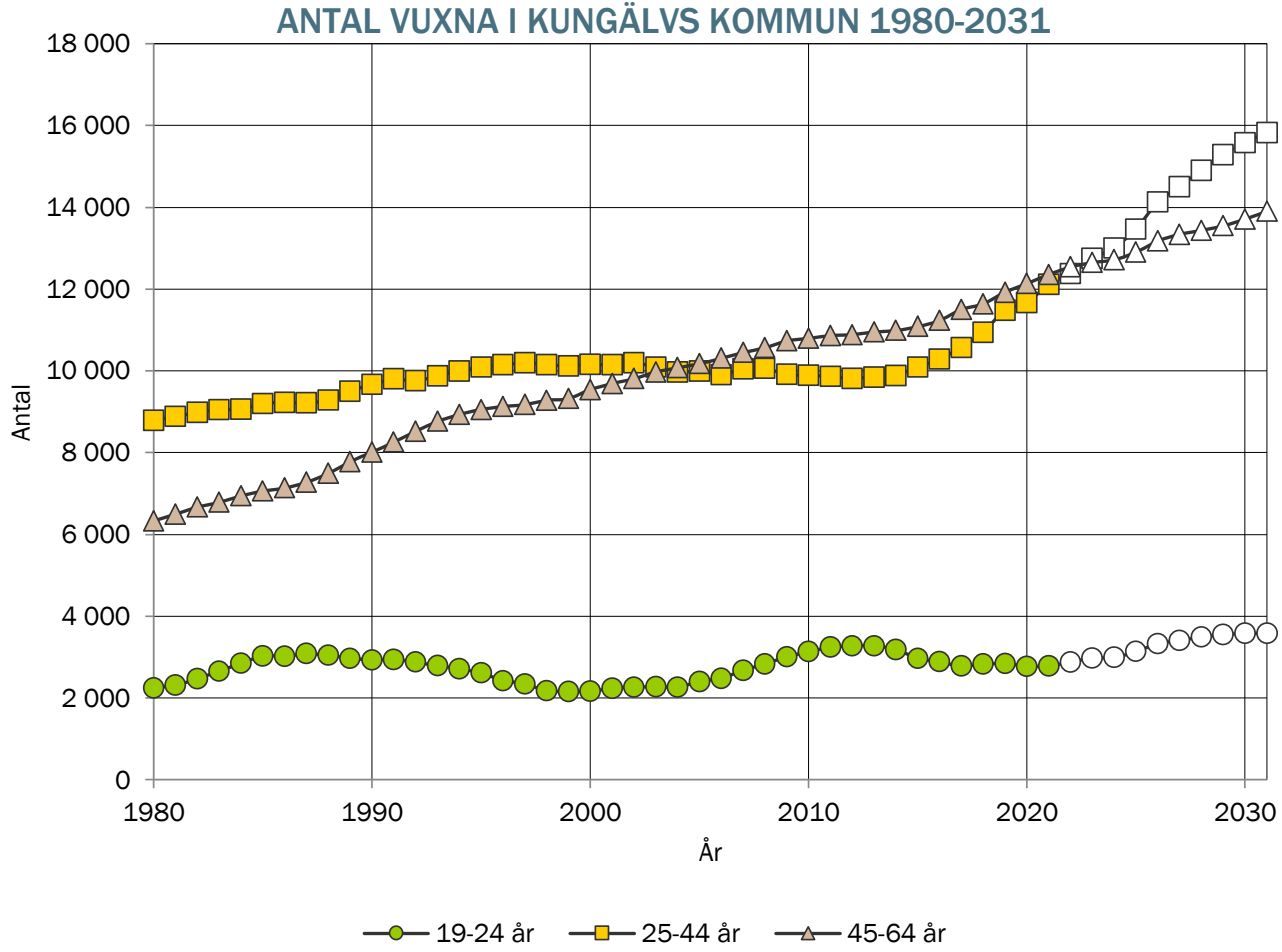
Antalet i åldrarna 13-15 och sedan 16-18 år har sedan 2000-talets mitt minskat i de flesta av landets kommuner. Detta i takt med att de stora barnkullar som föddes kring 1990 har lämnat dessa åldrar bakom sig. I många kommuner kan dock en uppgång av antalet invånare i dessa åldrar förväntas den kommande perioden.



UTVECKLING AV ANTALET VUXNA

Historisk utveckling av antalet vuxna i åldrarna 19-64 år 1980-2021 samt prognostiserat antal 2022-2031.

Åldersgruppen 19-24 år har i många kommuner ökat under de senaste åren då generationen född kring 1990 passerat dessa åldrar. Åldersgruppen 25-44 år har minskat då den stora 60-talistgenerationen nu befinner sig i åldersgruppen 45-64 år. Dock ökar den nu igen då 90-talisterna istället träder in här. Samtidigt motverkas detta av att 40-talisterna nu är äldre än 65 år och därmed trätt in i nästa åldersgrupp.

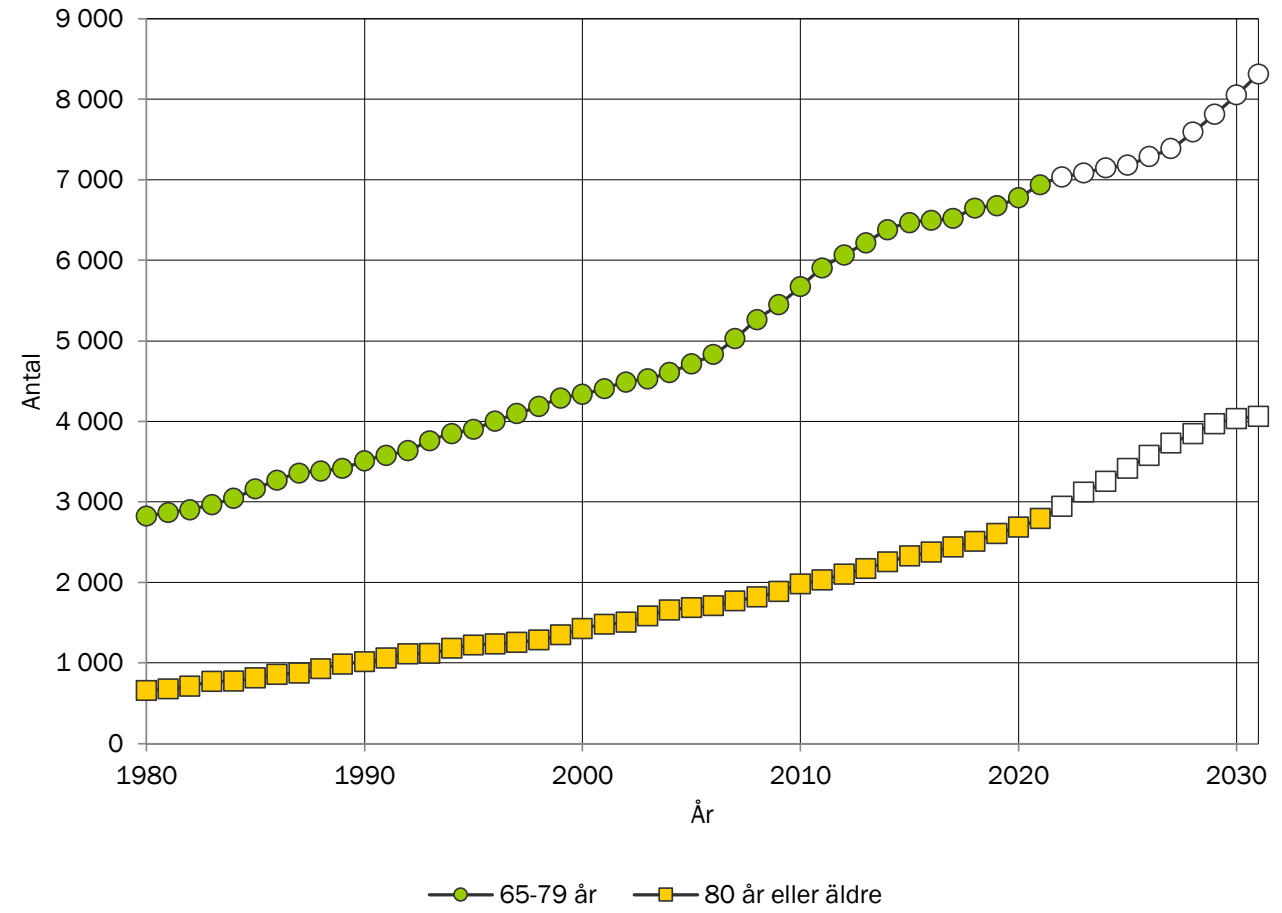


UTVECKLING AV ANTALET ÄLDRE

Historisk utveckling av antalet äldre i åldrarna 65 år och uppåt 1980-2021 samt prognostiserat antal 2022-2031.

Under en längre tid framöver kommer antalet äldre i landets kommuner att öka. Orsaken är dels att den stora 40-talist generationen uppnått pensionsåldern fullt ut, dels att medellivslängden ökar och att de äldre lever längre än tidigare. Den närmaste framtiden medför främst en ökning i åldersgruppen 80 år eller äldre där 40-taliserna snart börjar träda in.

ANTAL ÄLDRE I KUNGÄLVS KOMMUN 1980-2031



Del 4

BAKGRUND OCH ANTAGANDEN

BAKGRUND

De följande sidorna innehåller uppgifter som beskriver situationen i Kungälv kommun under år 2021 och några av de antaganden som ligger till grund för prognosen. Syftet är att ge en demografisk nulägesbild som komplement till redovisningen av prognosresultaten.

I prognosen har vi använt oss av registerdata över folkmängden efter ålder, kön och tid. Uppgifterna kommer från folkbokföringen och är hämtade från SCB. Befolkningen vi använder är den som är skriven i kommunen per den sista december varje år. Denna folkmängd behöver inte stämma med den befolkning som faktiskt bor eller vistas i kommunen. Hur stor skillnad det är mellan den folkmängd som verkligen bor i kommunen och den som är registrerad och om detta är ett problem varierar från kommun till kommun och över åldrarna. För de yngre åldersgrupperna är diskrepansen större. Många ungdomar studerar och arbetar på annan ort men är fortfarande skrivna i föräldrahemmet.

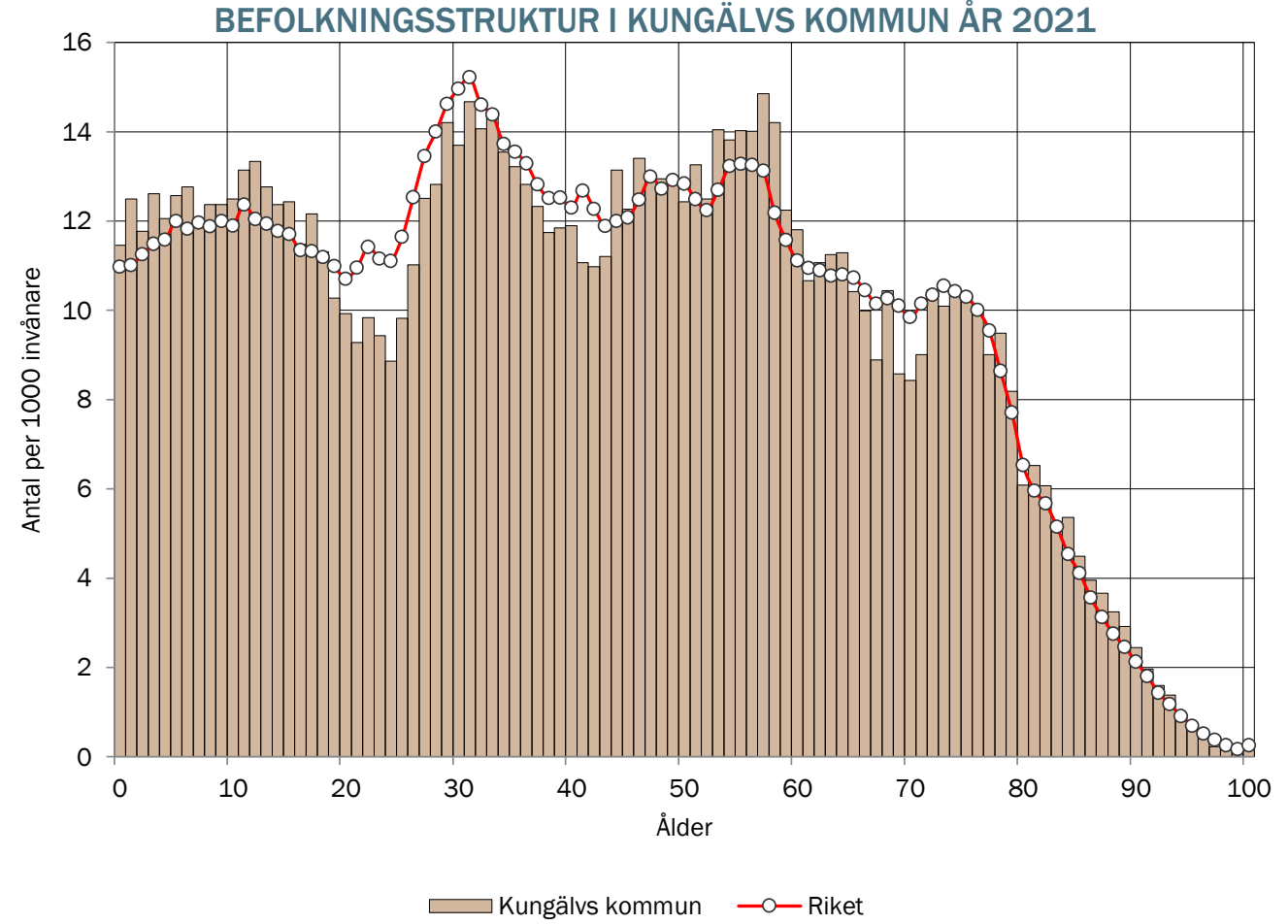
För att göra prognosen använder vi oss även av antal levande födda barn, avlidna, inflyttade och utflyttade som registrerats under året. Med hjälp av denna information skattar vi fruktsamhet, mortalitet, inflyttarfördelningar och utflyttarrisker efter ålder och kön. Skattningarna ligger sedan till grund för beräkningen av den framtida utvecklingen av antalet födda, döda, inflyttade och utflyttade.

Utöver pandemins effekter, pågår två större demografiska förändringar som påverkar befolkningsutvecklingen. För det första befinner sig allt fler i den stora 40-talistgenerationen i en ålder över 80 år. Detta innebär att en stor grupp kommer upp i de åldrar där behovet av stöd och service ökar. För det andra befinner sig den stora barnkullen som föddes kring 1990 i förvärsaktiv och barnafödande ålder. Denna grupp flyttar från städer med universitet och högskolor, en del tillbaka till sin hemkommun. För bland annat arbets- och bostadsmarknaden, utbildningssystemet och omflyttningarna har detta stora konsekvenser vilket i sin tur ger effekter för den kommunala verksamheten.

FOLKMÄNGDENS ÅLDERSSTRUKTUR

Antal personer i varje ålder per 1000 invånare år 2021. Jämförelse med riket.

I diagrammet visas befolkningsstrukturen i kommunen och i riket. Den anger hur stor andel varje åldersgrupp utgör av hela folkmängden, uttryckt i promille. Som exempel kan nämnas att åldern 57 år är den enskilt största åldersgruppen i kommunen och utgör 15 promille av hela folkmängden år 2021. I de delar som kommunens åldersstruktur avviker från rikets så innebär detta att kommunen har relativt fler eller färre invånare i den åldern än vad som finns i riket.

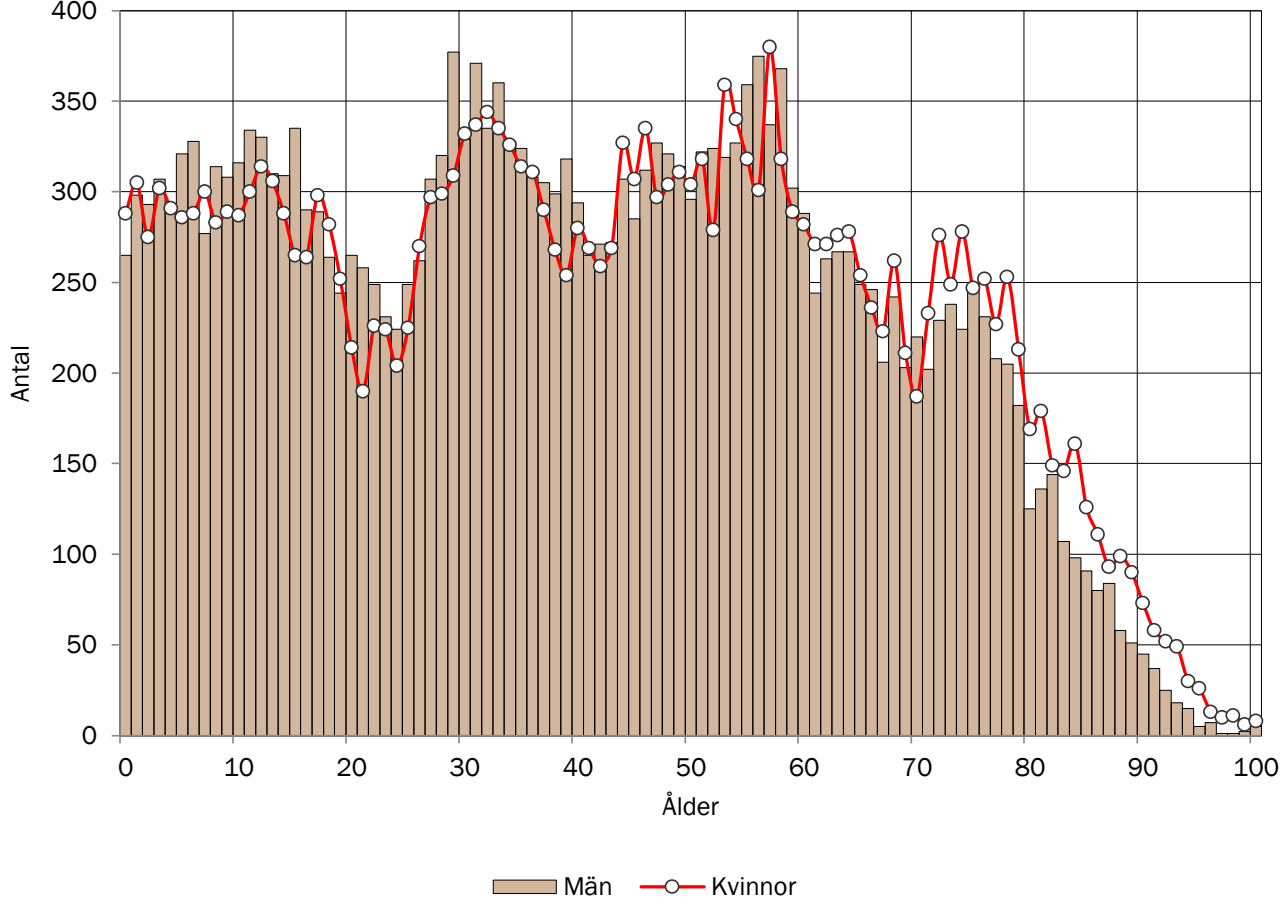


ANTAL MÄN OCH KVINNOR

Antalet män och kvinnor i olika åldrar under år 2021

Antalet män och kvinnor i samma ålder har ofta ett starkt samband förutom för åldrarna 70 år eller äldre där kvinnorna oftast är fler. Det finns kommuner som har andra skevheter i könsfördelningen. I Uppsala kommun är antalet kvinnor i åldrarna 20-25 år betydligt fler än antalet män. Och i Pajala kommun finns det fler män än kvinnor i nästan samtliga åldrar.

ANTAL MÄN OCH KVINNOR EFTER ÅLDER I KUNGÄLVS KOMMUN ÅR 2021

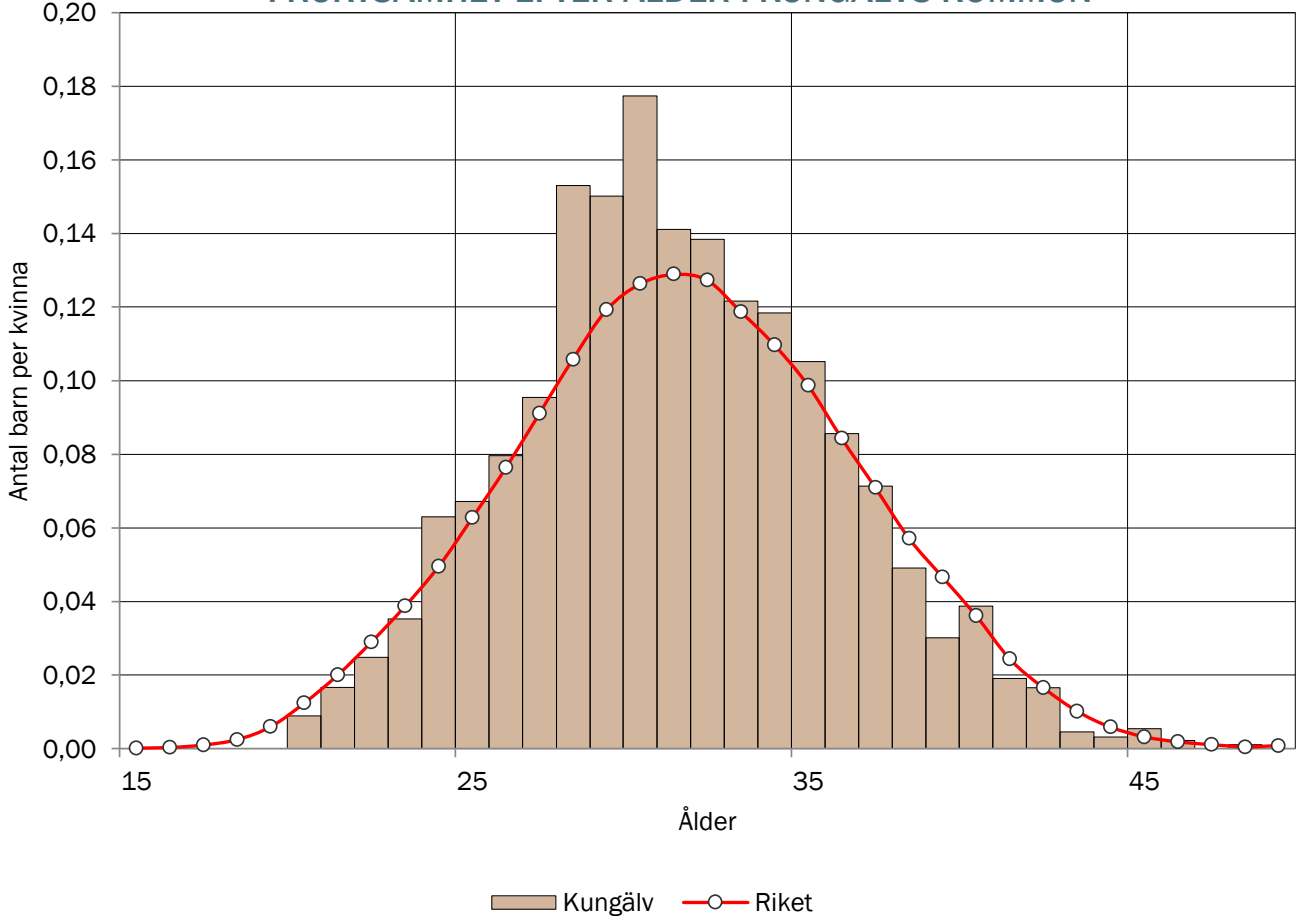


KVINNORS FRUKTSAMHET I OLIKA ÅLDRAR

Antalet födda barn per kvinna efter moderns ålder. Genomsnitt 2019-2021. Jämförelse med riket.

Antalet barn som föds beror dels på antalet kvinnor i fertil ålder, dels på kvinnors benägenhet att bli föräldrar. Benägenheten att föda barn beräknas som antal födda barn efter moderns ålder dividerat med antalet kvinnor i en viss ålder. Diagrammet visar att fruktsamheten är som högst hos 30-åriga kvinnor i Kungälv kommun, motsvarande i snitt 0,18 barn. Med hjälp av fruktsamheten per ålder och antalet kvinnor i fertil ålder beräknas hur många barn som förväntas födas.

FRUKTSAMHET EFTER ÅLDER I KUNGÄLVS KOMMUN

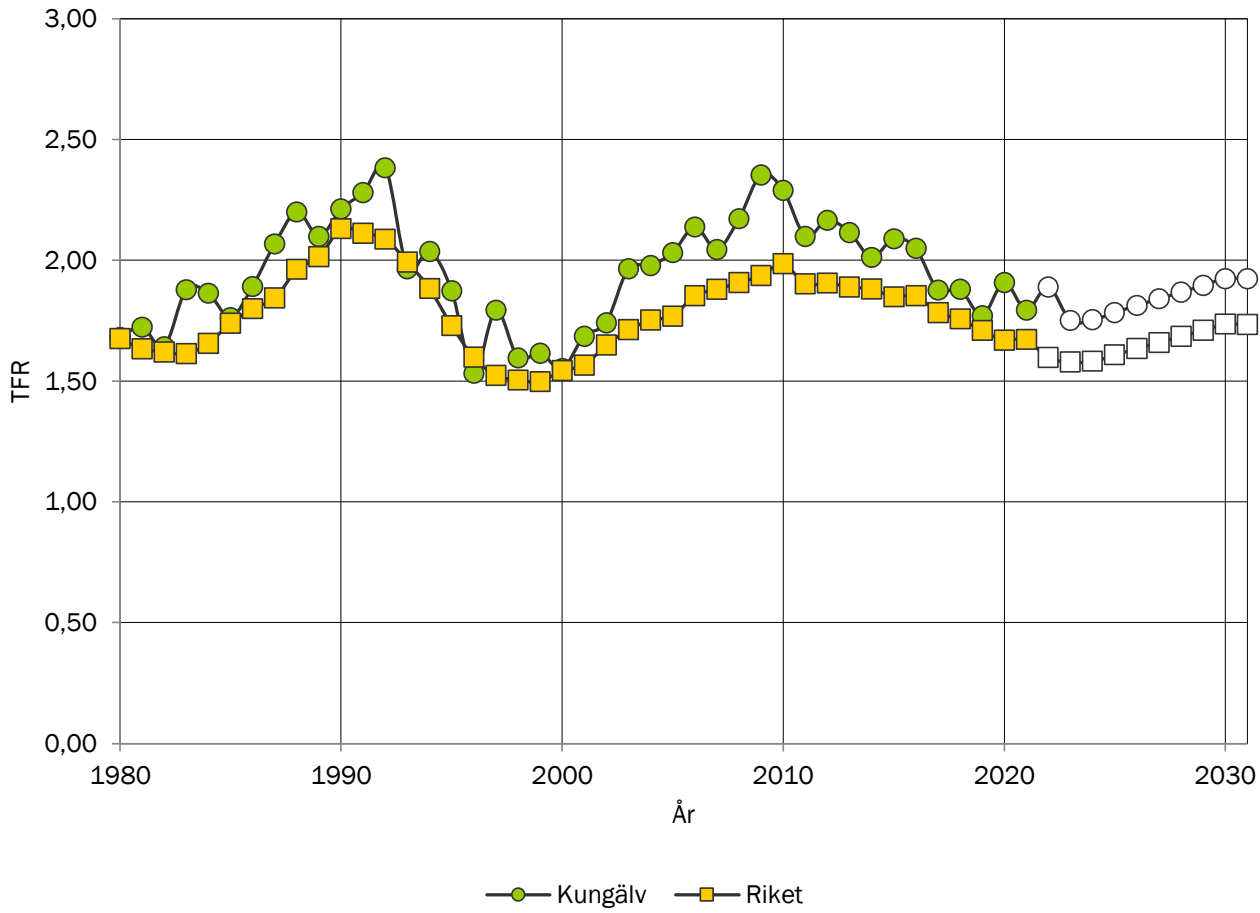


FRUKTSAMHETENS UTVECKLING ÖVER TID

Utveckling av den summerade fruktsamheten 1980-2021 samt prognostiserad fruktsamhet 2022-2031.

För att få en total bild av fruktsamheten kan man beräkna summerad fruktsamhet vilket är summan av fruktsamheten i olika åldrar (dvs summan av värdena på staplarna i diagrammet ovan). Måttet summerad fruktsamhet visar på hur många barn en kvinna skulle föda om hon under sin livstid föder barn såsom kvinnor idag gör. På riksnivå förväntas kvinnor föda drygt 1,9 barn under sin livstid.

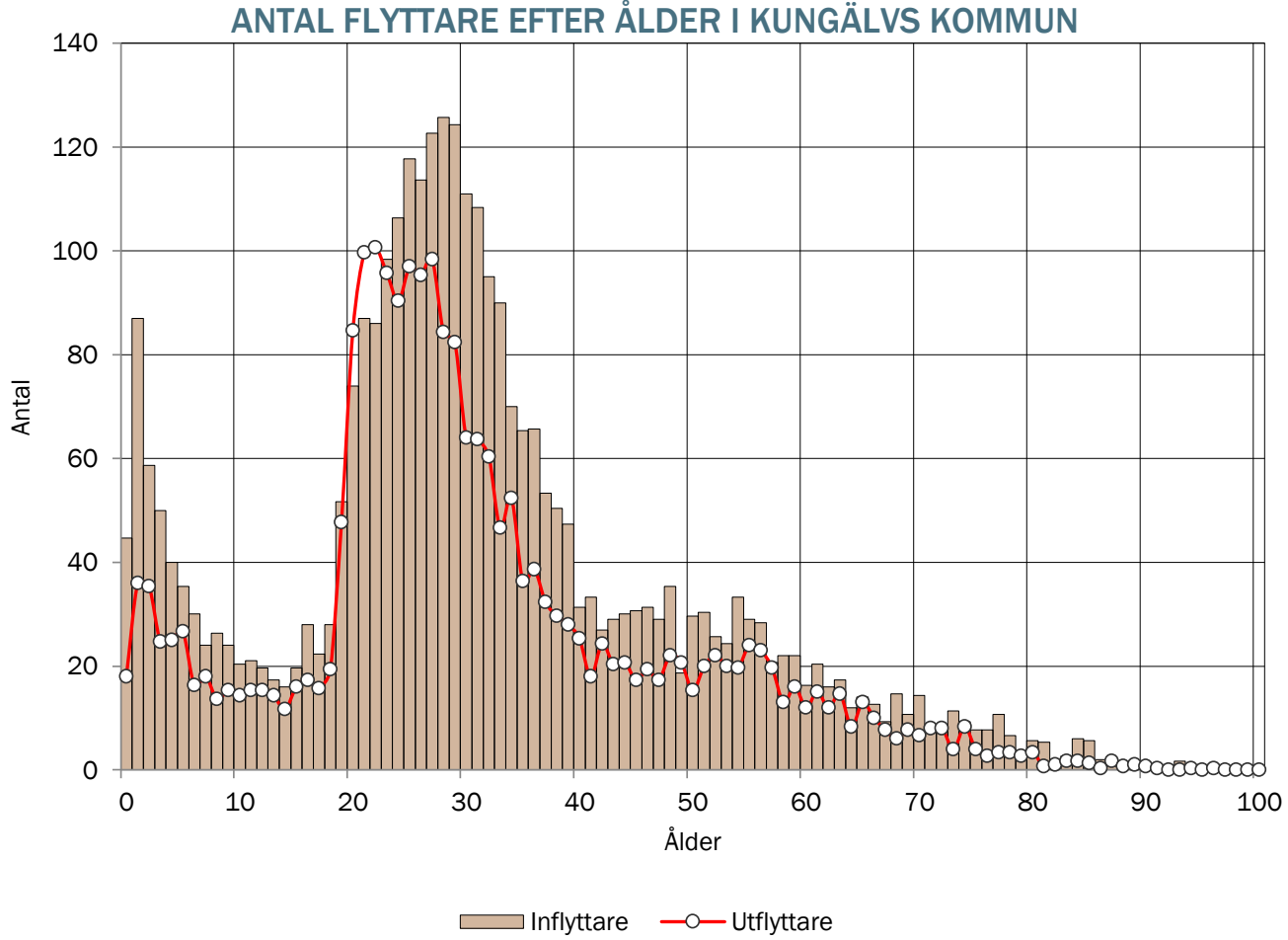
SUMMERAD FRUKTSAMHET I KUNGÄLVS KOMMUN 1980-2031



IN- OCH UTFLYTTNING

Antalet inflyttade och utflyttade invånare efter ålder. Genomsnitt för perioden 2019-2021.

Hur många som flyttar till respektive från kommunen i olika åldrar visas i diagrammet till vänster. Även om lika många flyttar in som ut ur kommunen i en viss åldersgrupp så betyder detta inte att kommunens förutsättningar är oförändrade. Det kan finnas en stor skillnad på in- och utflyttarna avseende socioekonomiska faktorer såsom utbildning, inkomst eller arbetsmarknadsstatus. Det är därför viktigt att göra kompletterande analyser av flyttströmmarna för att få en så heltäckande bild som möjligt.

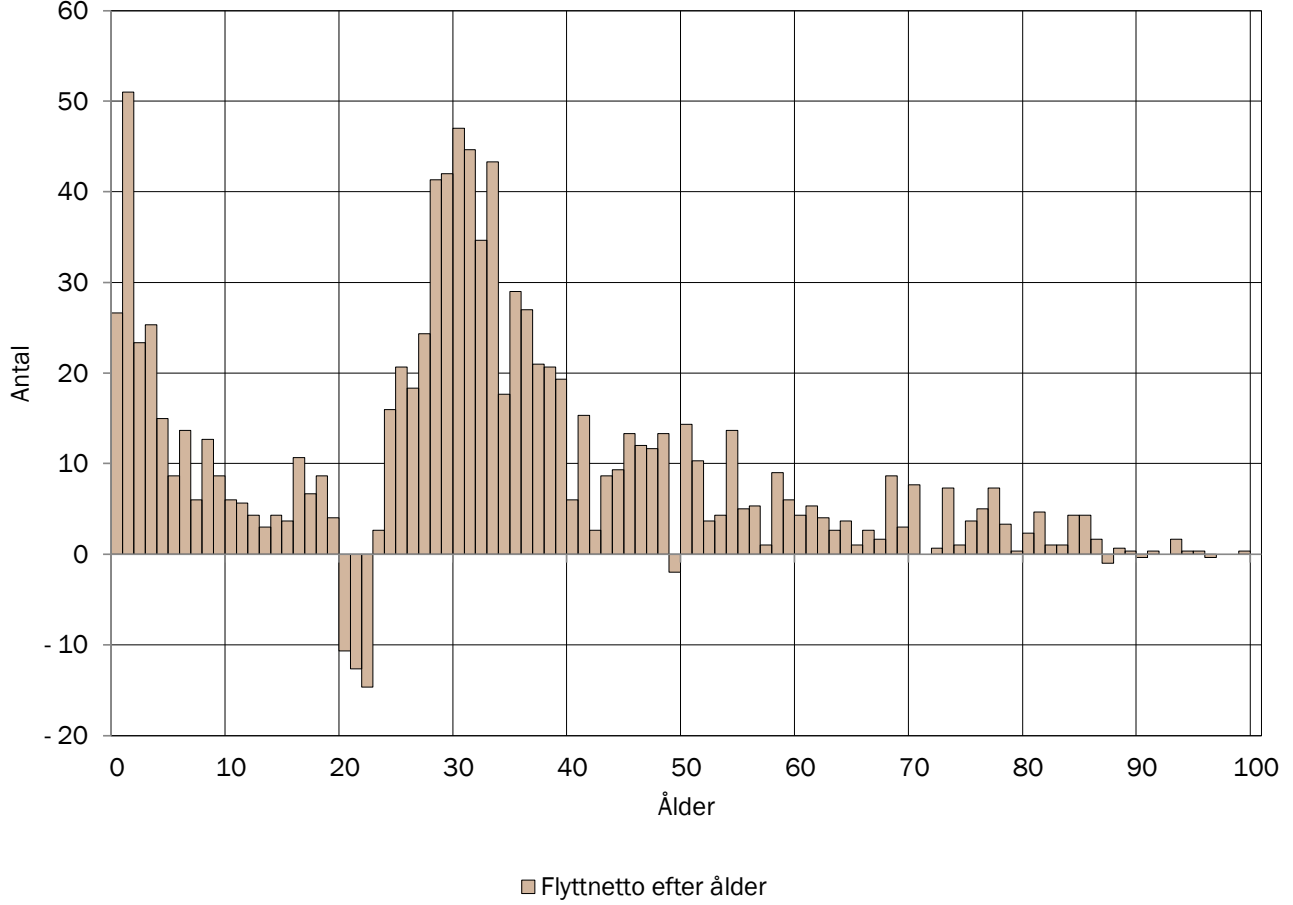


FLYTTARNA OCH ÅLDERSSTRUKTUREN

Skillnad i antalet in- och utflyttade invånare i olika åldrar. Genomsnitt för perioden 2019-2021.

Diagrammet visar effekten av in- och utflyttningen på åldersstrukturen. Staplarna visar flyttnettot, dvs. vilka åldersgrupper som ökar respektive minskar på grund av flyttningar. Nettot har beräknats som skillnaden mellan antalet inflyttade och utflyttade i diagrammet ovan. Ett negativt värde betyder att fler flyttar från kommunen än till kommunen i den åldern. För att få en mer representativ bild av flyttningarna har ett genomsnitt för de tre senaste åren beräknats.

FLYTTNETTO EFTER ÅLDER I KUNGÄLVS KOMMUN

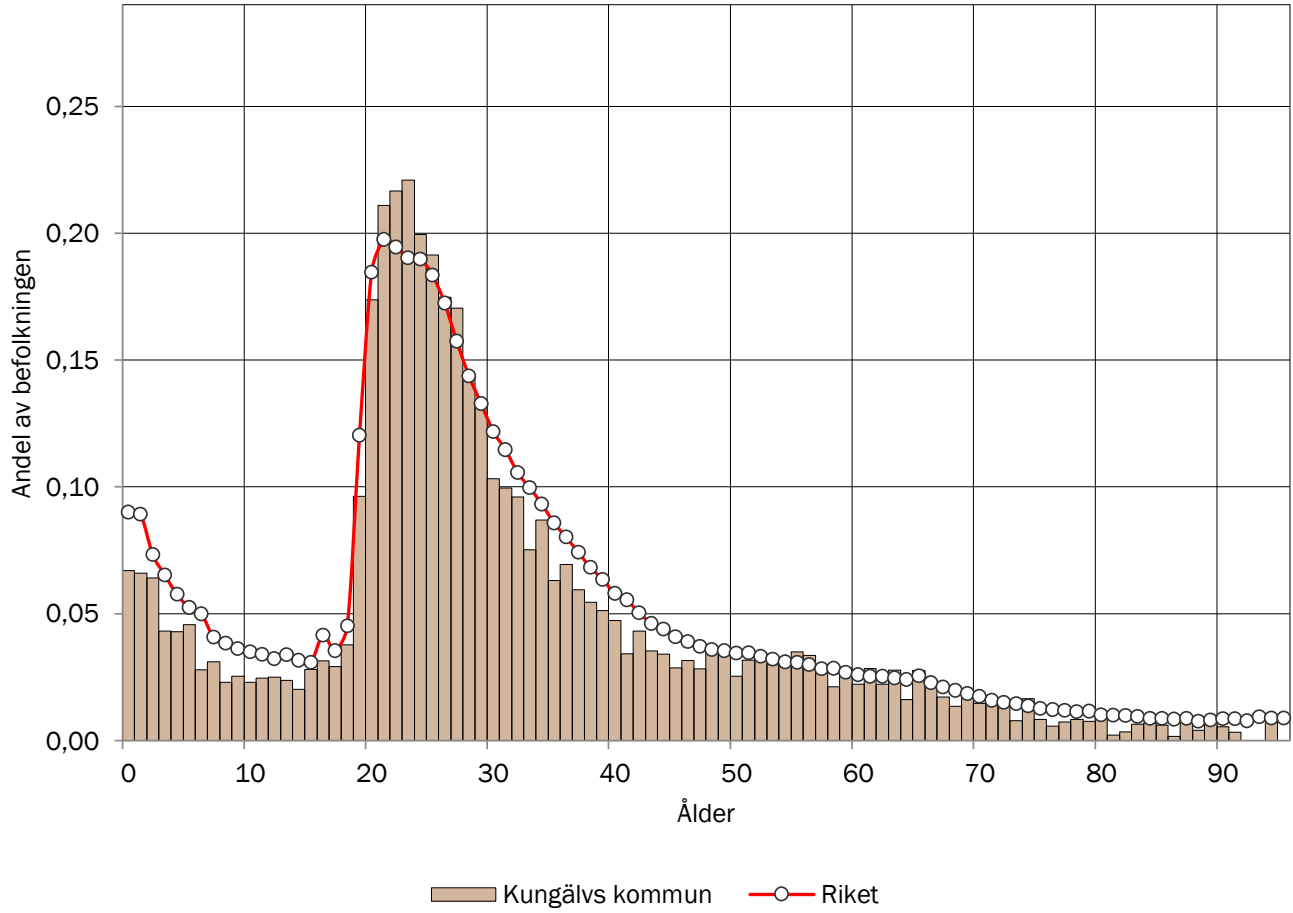


INVÅNARNAS BENÄGENHET ATT FLYTTA

Andelen invånare i olika åldrar som flyttar från kommunen. Genomsnitt för perioden 2019-2021. Jämförelse med riket.

Flyttbenägenheten visar på sannolikheten att en person i en viss ålder flyttar från kommunen. I kommunen har 23-åringarna den högsta flyttbenägenheten med 0,22. Detta innebär att 22 procent av alla 23-åringar under ett givet år flyttar från kommunen.

BENÄGENHET ATT FLYTTA FRÅN KUNGÄLVS KOMMUN

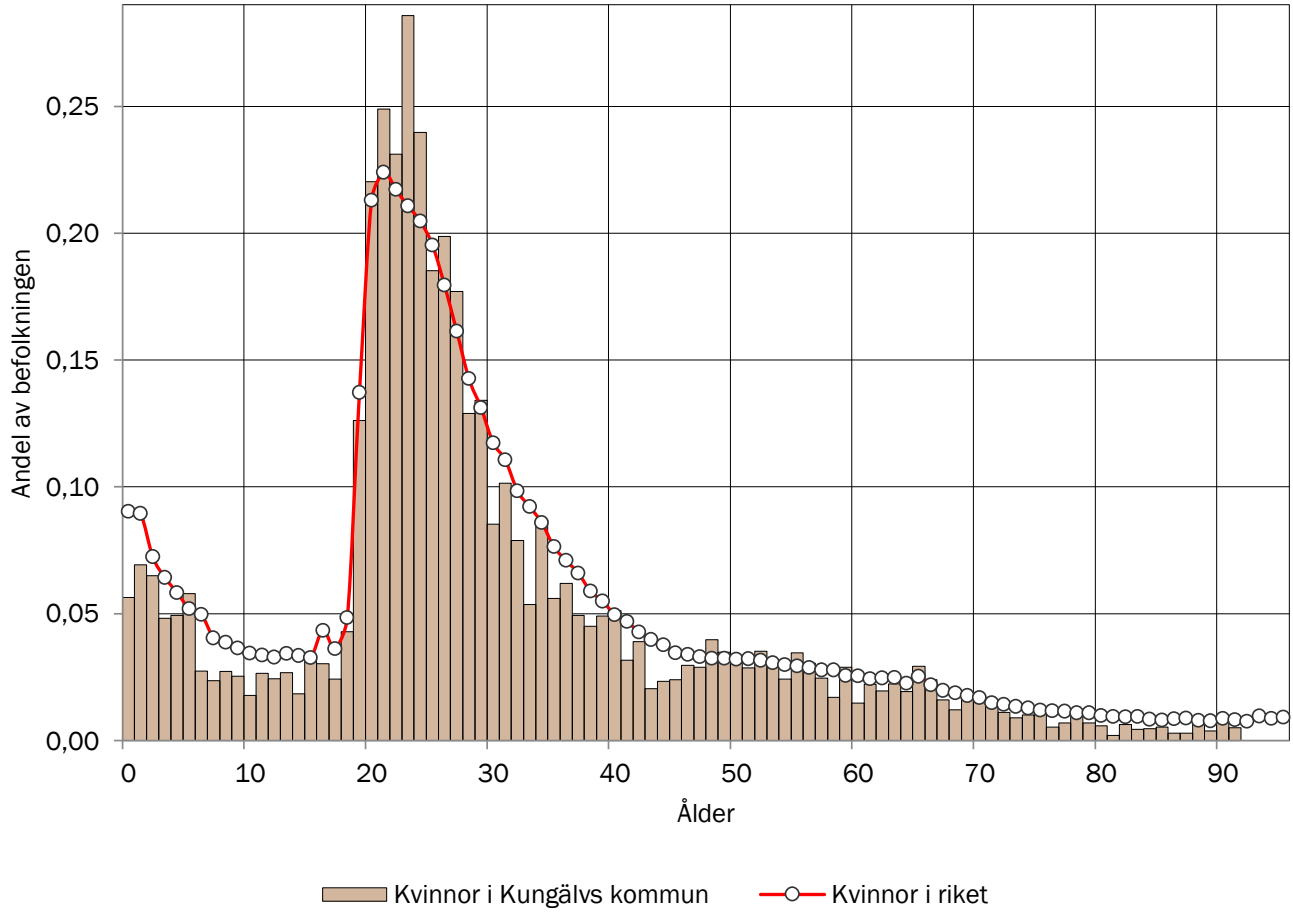


KVINNORS BENÄGENHET ATT FLYTTA

Andelen kvinnor i olika åldrar som flyttar från kommunen. Genomsnitt för perioden 2019-2021. Jämförelse med riket.

På riksnivå är yngre kvinnor betydligt mer flyttbenägna än männen. De söker sig tidigare än män till orter som erbjuder studie-och arbetsmöjligheter. Vid 30-års ålder blir de dock mindre flyttbenägna än männen. I vissa kommuner flyttar mer än hälften av de unga kvinnorna i vissa åldrar. I Kungälv kommun har de 23-åriga kvinnorna den största flyttbenägenheten med 0,29.

KVINNORS BENÄGENHET ATT FLYTTA FRÅN KUNGÄLVS KOMMUN

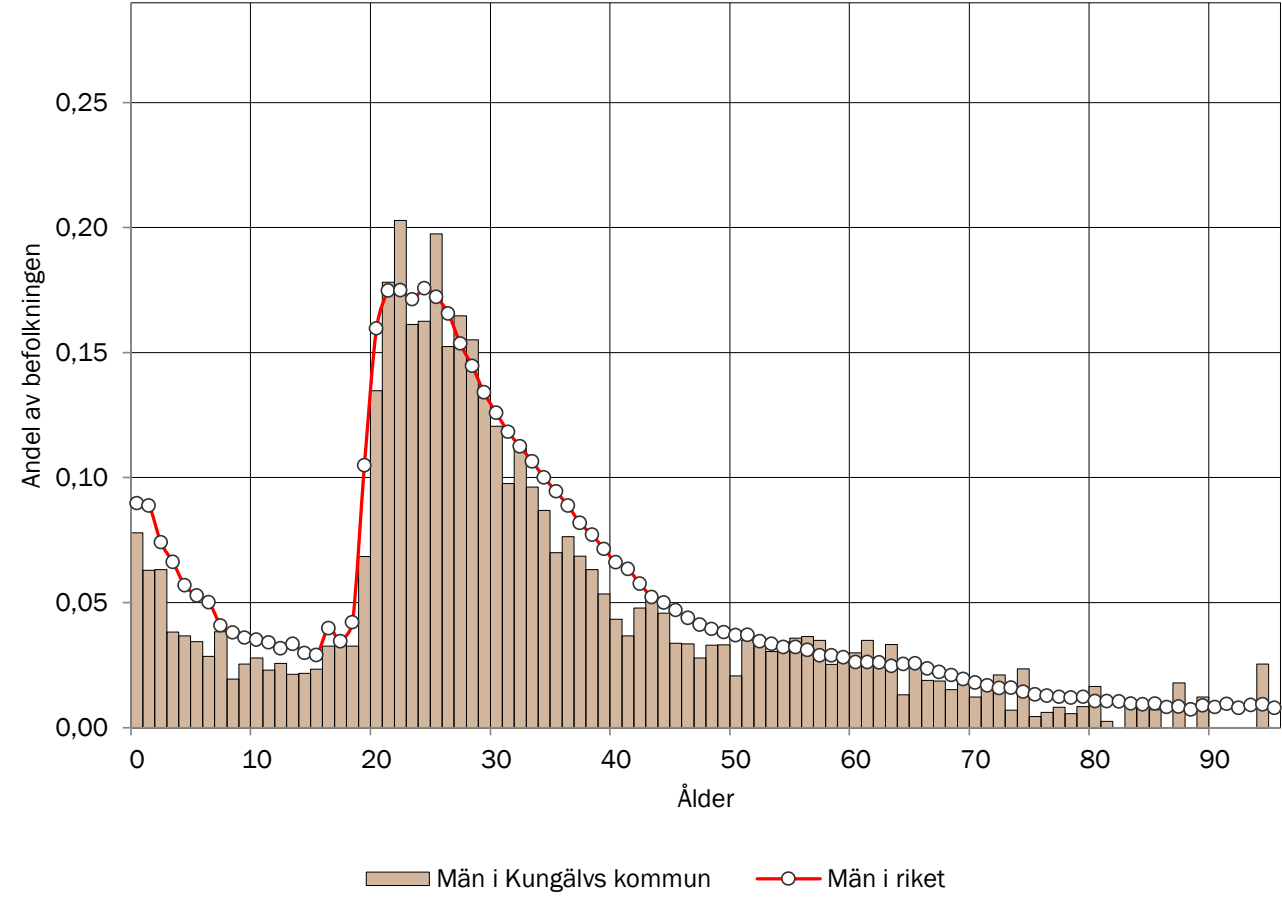


MÄNS BENÄGENHET ATT FLYTTA

Andelen män i olika åldrar som flyttar från kommunen. Genomsnitt för perioden 2019-2021. Jämförelse med riket.

På riksnivå har både män och kvinnor en mycket hög flyttbenägenhet mellan 20 och 30 år. Men till skillnad mot kvinnorna, som har en tydlig topp mellan 20 och 25 år, så är männens flyttbenägenhet mer jämn. Män äldre än 30 år har även en något högre flyttbenägenhet än kvinnor i samma ålder. Bland männen i Kungälv kommun är 22-åringarna mest flyttbenägna med 0,2.

MÄNS BENÄGENHET ATT FLYTTA FRÅN KUNGÄLVS KOMMUN



Del 5

METOD

METODBESKRIVNING

Osäkerheten i prognosen ökar i proportion med prognosperiodens längd. Generellt är osäkerheten störst för de åldersgrupper som inte är födda när prognosen görs. Betydande osäkerhet finns även för åldersgrupperna 19-30 år där flyttbenägenheten är stor. Osäkerheten i en befolkningsprognos är förhållandevis mindre för den medelålders och äldre befolkningen vilka brukar vara mindre flyttbenägna.

Befolkningen i prognosen skrivs fram ett år i taget med befolkningen 20220630 som utgångspunkt. Vid tolkning av prognosen skall has i åtanke att Skatteverkets register endast omfattar i kommunen folkbokförda personer. De som bor i kommunen men inte är folkbokförda där, t.ex. asylsökande, finns således inte med i prognosen. Antalet födda och döda beräknas för varje prognos år genom att befolkningen i varje åldersklass multipliceras med åldersspecifika fruktsamhetstal respektive dödsrisker.

Fruketsamheten för kvinnor i olika åldrar beräknas som kvoten mellan antalet födda barn till mödrar i en viss ålder och medelfolkmängden kvinnor i samma ålder.

För att osäkerheten ska bli mindre används befolkningsuppgifter från flera år*. Dessutom görs en utjämning över

åldrarna. Det läggs även en viss vikt vid fruktsamhetstalen i riket. Under prognosperioden antas fruktsamheten förändras i enlighet med SCB:s prognostiserade ökning för riket.

Dödsriskerna för varje ålder och per kön skattas på riksdatabas som kvoten mellan antalet döda i en viss ålder och medelfolkmängden i samma ålder. Därefter sker en justering av mortaliteten så att den sammanfaller med kommunens totala nivå. Data från flera historiska år* används, och dödsriskerna antas minska i proportion till SCB:s prognos för riket.

Antalet inflyttare till kommunen under de kommande åren prognostiseras med hjälp av tidsserieanalys för att plocka upp förekommande trender. De senaste årens utveckling används för att avgöra hur

inflyttarna kommer att utvecklas i framtiden. Vilka som flyttar till kommunen i termer av kön och ålder beräknas utifrån inflyttarfördelning för ett antal historiska år*.

Antalet utflyttare beräknas utifrån ett genomsnitt av utflyttningsbenägenhet ett antal historiska år*. Utflyttningsbenägenheten i varje ålder multipliceras med folkmängden i motsvarande ålder vilket ger antalet utflyttare efter ålder och kön.

*Hur många historiska år, och vilka, som används för beräkningen varierar mellan risker, fördelningar och kommuner. Valen föregås av analyser och syftar till att få bästa möjliga träffsäkerhet i prognosen.

METODBESKRIVNING (forts.)

Det observerade antalet flyttningar i kommunen innehåller endast en begränsad mängd information. Vill man närmare analysera effekterna av flyttningar måste man även studera vilka som flyttar till respektive från kommunen. Flyttarnas socioekonomiska situation och ålder har en stor betydelse för utvecklingen av kommunens ekonomi, näringsliv och befolkningssammansättning.

Flyttningar är den demografiska komponent som har störst och snabbast påverkan på demografins utveckling över tiden. Det ligger utanför ramen för denna befolkningsprognos att närmare studera flyttmönster och effekterna av flyttningarna. Men genom att studera flyttnettot efter ålder

(se diagram på tidigare sidor) kan man direkt se hur ålderssammansättningen i kommunen ändras på grund av flyttningarna och det går enkelt att få svar på frågor såsom vilka åldersgrupper som ökar respektive minskar och med hur mycket på grund av in- och utflyttningar. Vill man kunna påverka kommunens demografiska och socioekonomiska sammansättning på kort sikt så måste man göra förändringar som påverkar in- och utflyttningmönstren.

I många av landets kommuner flyttar de yngre åldersgrupperna 19-25 år från kommunen till arbeten och studier på annan ort. I vissa fall kommer de tillbaka och bosätter sig på födelseorten för att bilda familj och

påbörja ett aktivt yrkesliv. Räknat på riksnivå så är de yngre åldersgrupperna mycket flyttbenägna och var femte 21-åring flyttar över en kommungräns varje år (se tidigare diagram). Yngre kvinnor är mer flyttbenägna än yngre män (se tidigare diagram).

TABELLBILAGA

FOLKMÄNGD EFTER ÅLDERSKLASS

I tabellen visas folkmängden per olika åldersklasser samt totalt för perioden 2021-2031.

Tabell 1: Folkmängd Kungälv kommun efter åldersklass

Ålder / År	2021	2022	2023	2024	2025	2026	2027	2028	2029	2030	2031
0-5	3 522	3 620	3 711	3 758	3 888	4 044	4 157	4 267	4 397	4 518	4 610
6-9	2 387	2 426	2 459	2 518	2 541	2 636	2 712	2 790	2 873	2 919	2 986
10-12	1 881	1 856	1 844	1 832	1 879	1 929	1 972	2 003	2 026	2 098	2 144
13-15	1 813	1 875	1 920	1 918	1 896	1 899	1 897	1 943	1 983	2 024	2 053
16-18	1 687	1 763	1 788	1 859	1 922	1 984	1 988	1 969	1 965	1 965	2 006
19-24	2 781	2 880	2 978	2 989	3 138	3 331	3 409	3 493	3 549	3 584	3 585
25-44	12 116	12 377	12 747	13 007	13 466	14 130	14 501	14 905	15 280	15 583	15 823
45-64	12 355	12 542	12 648	12 717	12 903	13 175	13 338	13 437	13 547	13 712	13 899
65-79	6 935	7 031	7 080	7 147	7 181	7 286	7 385	7 591	7 813	8 051	8 312
80-100	2 794	2 944	3 118	3 251	3 415	3 577	3 725	3 846	3 969	4 030	4 062
Totalt	48 271	49 314	50 293	50 997	52 229	53 992	55 085	56 243	57 401	58 485	59 480

FOLKMÄNGD EFTER ÅLDERSKLASS

I tabellen visas folkmängden per olika, i vissa fall överlappande, åldersklasser intressanta för t.ex. det kommunala utjämningsystemet för perioden 2021-2031.

Tabell 2: Folkmängd Kungälv's kommun efter åldersklass

Ålder / År	2021	2022	2023	2024	2025	2026	2027	2028	2029	2030	2031
1-5	2 969	3 041	3 143	3 183	3 287	3 404	3 497	3 586	3 695	3 797	3 884
6-12	4 268	4 282	4 303	4 350	4 420	4 565	4 684	4 793	4 899	5 017	5 129
6	616	612	610	635	627	688	689	718	717	736	760
7-15	5 465	5 545	5 613	5 633	5 689	5 776	5 892	6 019	6 164	6 306	6 422
16-18	1 687	1 763	1 788	1 859	1 922	1 984	1 988	1 969	1 965	1 965	2 006
65-79	6 935	7 031	7 080	7 147	7 181	7 286	7 385	7 591	7 813	8 051	8 312
80-89	2 297	2 414	2 560	2 673	2 819	2 962	3 075	3 178	3 276	3 308	3 327
90+	497	530	558	578	596	615	649	668	693	723	734
0	553	579	569	575	601	640	659	681	702	720	726
1-3	1 780	1 823	1 908	1 908	1 953	2 028	2 095	2 165	2 228	2 285	2 336
4-5	1 189	1 218	1 235	1 276	1 334	1 376	1 402	1 421	1 467	1 512	1 548
7-9	1 771	1 814	1 849	1 883	1 913	1 948	2 023	2 072	2 155	2 183	2 226
10-15	3 694	3 731	3 764	3 751	3 775	3 829	3 870	3 946	4 009	4 123	4 196
65-69	2 332	2 461	2 511	2 621	2 662	2 749	2 801	2 937	3 097	3 239	3 343
70-74	2 336	2 232	2 239	2 166	2 223	2 327	2 455	2 508	2 621	2 663	2 732

