



MARSTRAND

Området omkring Kungsplan

Kulturmiljöanalys med
konsekvensbedömning

VARSAMT

Göteborg 2023-03-30

VARSAMT AB

Fridkullagatan 31
412 62 Göteborg
Tel: 0736-599649

Johanna Lange
johanna@varsamt-ab.se

INNEHÅLL

BAKGRUND	4
<i>Syfte och innehåll</i>	4
FÖRUTSÄTTNINGAR	5
<i>Riksintresset Marstrand</i>	5
<i>Fornlämning</i>	6
<i>Byggnadsminne</i>	6
<i>Förvanskningförbud och varsamhet vid ändring</i>	6
OMRÅDET OMKRING KUNGSPLAN	8
<i>Historik</i>	8
<i>Beskrivning och karakterisering</i>	15
Riksintresset Marstrand	15
Detaljplaneområdet	19
<i>Uttryck för riksintresset</i>	24
<i>Konsekvensbedömning</i>	26
Detaljplaneförslaget	26
Nollalternativet	32
Samlad bedömning	33
<i>Förslag till riktlinjer i detaljplan</i>	34
VARMBADHUSET/KURHOTELLET	35
<i>Historik</i>	35
<i>Byggnadsbeskrivning</i>	42
Exteriör	42
Interiör	47
<i>Förslag till riktlinjer i detaljplan</i>	59
SOCIETETSHUSET	60
<i>Historik</i>	60
<i>Byggnadsbeskrivning</i>	69
Exteriör	69
Interiör	74
<i>Förslag till riktlinjer i detaljplan</i>	93
KÄLLFÖRTECKNING	94

BAKGRUND

Kungälv kommun står i begrepp att pröva en ny detaljplan för området omkring Kungsplan i norra delen av Marstrandsön. Detaljplaneområdet omfattar de befintliga byggnaderna Societetshuset och Kurhotellet, f d Båtellet, samt vattenverket med omgivning. I planförslaget ingår även byggrätt för en ny byggnad bakom Kurhotellet, ett nytt kallbadhus och utökad byggrätt för vattenverket. Vid utvecklingen av området är målsättningen att ta vara på och utveckla befintliga kulturhistoriska kvaliteter.

Hela Marstrandsön är identifierat som riksintresseområde för kulturmiljövården vilket ställer särskilda krav på hanteringen av den kulturhistoriskt värdefulla miljön i detaljplaneområdet. Kungälv kommun har därför efterfrågat en kulturmiljöanalys av riksintressets uttryck inom detaljplaneområdet samt en konsekvensbeskrivning av planförslaget i relation till dessa. Inom utredningsområdet finns den kulturhistoriskt värdefulla byggnaden Kurhotellet samt det byggnadsminnesförklarade Societetshuset som beskrivs och inventeras i egna kapitel.

Följande kulturmiljöanalys togs ursprungligen fram av Lindholm Restaurering AB genom Johanna Lange 2015-06-15 och reviderades 2016-08-26. Det dåvarande detaljplanearbetet resulterade inte i en detaljplan som kunde vinna laga kraft.

Detaljplanearbetet har återigen tagits upp och följande kulturmiljöanalys är delvis en uppdatering och omarbetning av kulturmiljöanalysen från 2015. De delar som arbetats om är beskrivning, karakterisering, konsekvensbedömning och förslag till riktlinjer för detaljplaneområdet samt Kurhotellets byggnadsbeskrivning med tillhörande förslag till riktlinjer. Omarbetningen har genomförts av Varsamt AB genom Johanna Lange.

Syfte och innehåll

Syftet med kulturmiljöanalysen och konsekvensbedömningen är

- att utgöra ett kulturmiljöunderlag i samband med prövning av detaljplaneförslaget i relation till riksintresset Marstrand
- att utgöra ett kunskapsunderlag för utformning av varsamhets- och skyddsbestämmelser för Båtellet och Societetshuset
- att utgöra ett underlag för bedömning av tillbyggnad för teknikutrymmen i anslutning till Societetshusets västra fasad.

Utredningen omfattar följande:

- Genomgång av aktuell kulturhistorisk värdering och lagstiftning för området och dess byggnader – riksintressebeskrivning (MB), fornlämningsområde (KML) samt skydds- och varsamhetsbestämmelser vid ombyggnad (PBL).
- Historisk presentation av detaljplaneområdet.
- Inventering, fotodokumentation och värdebeskrivning av miljö, byggnad och detaljer.
- Analys av detaljplaneområdets uttryck för riksintresset och dess karaktärsbärande egenskaper.
- Konsekvensbedömning av planförslag samt förslag till riktlinjer.
- Historisk presentation och byggnadsbeskrivning av Båtellet och Societetshuset.
- Inventering, fotodokumentation och byggnadsbeskrivning av samt förslag till riktlinjer för kulturhistoriskt värdefulla byggnader och byggnadsdelar.

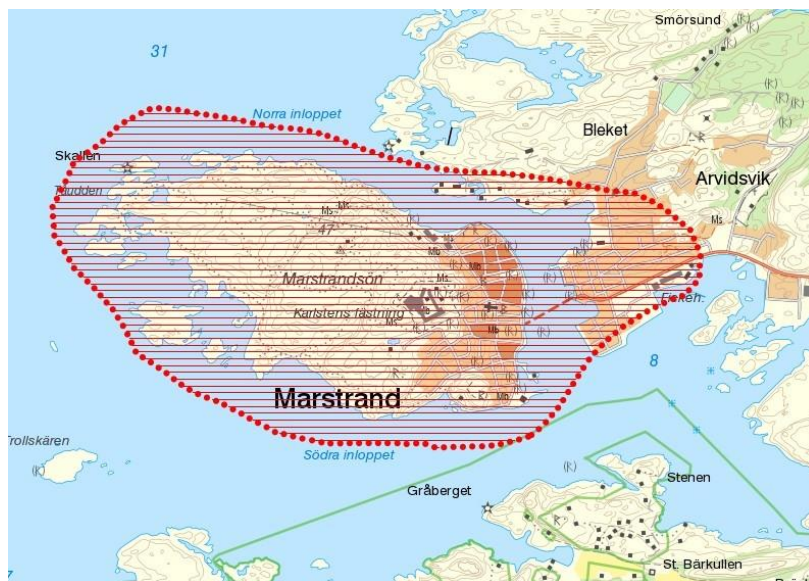
FÖRUTSÄTTNINGAR

Riksintresset Marstrand

Riksintressen för kulturmiljövården är områden som förändras i takt med samhällsutvecklingen, men där de kulturhistoriska värdena ska utgöra en särskilt tungt vägande aspekt vid beslut om ändrad användning av mark, vatten och den fysiska miljön i övrigt.¹

Riksintressen för kulturmiljövården skall så långt som möjligt skyddas mot åtgärder som påtagligt kan skada kulturmiljön enligt Miljöbalken 3 kap. 6 §. Länsstyrelsen är tillsynsmyndighet för riksintressena och ansvarar för att bedöma om en förändring kan innebära en påtaglig skada på ett riksintresse. Åtgärder i kulturmiljöer av riksintresse bedöms i relation till de värden som utgör grunden för riksintresset. Dessa värden uttrycks i en riksintressebeskrivning som innehåller dels en motivering som ringar in områdets kulturhistoriska sammanhang dels en redovisning av riksintressets olika uttryck.

Riksintresset för kulturmiljövården – Marstrand (O 14) – omfattar hela Marstrandsön samt en del av Koön och består av många kulturhistoriska lager, från stadens medeltida planmönster till det sena 1800-talets badortsmiljöer. Nedan är riksintressebeskrivningen återgiven i sin helhet.



Marstrand med markering av riksintresset för kulturmiljövården. Kartutsnitt från Sveriges Länskarta.

Motivering

Småstadsmiljö av medeltida ursprung i skydd av Carlstens fästning, som visar utvecklingen från betydelsefull handelsplats och militär stödpoint i en orolig gränsbygd, till fashionabel kunglig badort under 1800-talets andra hälft. Fästningsmiljö.

Uttryck för riksintresset

Bevarade drag av medeltidens planmönster och regleringar under 1600-talet och senare. Gatunät, tomtfigurer, öppna platser. Försvarsanläggningarna, främst Carlstens fästning från 1600-talet med utanverk från 1834–57. Kyrka med medeltida anor, rådhus och bostadsbebyggelse i trä från 1700- och 1800-talen. Badortsepokens byggnader och miljöer. Gaturummens prägel, med stenläggning och

¹ Kulturmiljövårdens riksintressen enligt 3 kap. 6 § miljöbalken – Handbok 2014-06-23

staket. Kajer och hamnmiljöer. Bebyggelsens skala och karaktär samt uttryck för stadens spridning av verksamheter och sociala skiktning. Trädgårdar och planteringar. Carlstens fästnings silhuett.

Fornlämning

Marstrands stadsbebyggelse ligger på stadslager från medeltiden och hela området är utpekad som fornlämning i enlighet med Kulturmiljölagen 2 kap. (Marstrand 32:1). Inom det aktuella planområdet finns också ett minnesmärke som är registrerat som övrig kulturhistorisk lämning (Marstrand 50:2). Minnesmärket omfattas dock inte av Kulturmiljölagen.

Byggnadsminne

Inom planområdet finns Societetshuset som är byggnadsminnesförklarat genom beslut 1978-03-13 med stöd av lagen om byggnadsminnen, numera Kulturmiljölagen. Vid byggnadsminnesförklaringen antogs följande skyddsföreskrifter.

1. Byggnaden får ej utan länsstyrelsens tillstånd rivas eller till sitt yttre ombyggas eller på annat sätt förändras.
2. Stora salongen, som markerats med rött på bifogad karta, får ej ombyggas eller på annat sätt förändras utan länsstyrelsens tillstånd.
3. Arbeten i övriga delar av byggnadens inre som medför ingrepp i befintlig rumsindelning skall utföras i samråd med länsstyrelsen eller av kontrollant, som förordats av länsstyrelsen.
4. Byggnaden skall ägnas för dess bestånd nödvändigt underhåll.

Förvanskningförbud och varsamhet vid ändring

Inom planområdet finns den kulturhistoriskt värdefulla byggnaden Kurhotellet f d Båtellet som omfattas av förvanskningförbud.

Särskilt kulturhistoriskt värdefulla byggnader och bebyggelseområden skall skyddas från förvanskning (PBL 8:13). Vid underhåll skall åtgärderna anpassas till byggnadens kulturhistoriska värden (PBL 8:14) och ändringar skall utföras varsamt med hänsyn till byggnadens karaktärsdrag (PBL 8:17). Vid ändring får anpassningar göras av utformnings- och egenskapskraven m h t förvanskningförbudet och varsamhetskravet (PBL 8:7). Bestämmelserna gäller såväl exteriör som interiör.

Boverkets byggregler (BBR) förtydligar hur förvanskning och varsamhet ska bedömas.

Plan- och bygglagen

8 kap. Krav på byggnadsverk, byggprodukter, tomter och allmänna platser Förbud mot förvanskning

13 § En byggnad som är särskilt värdefull från historisk, kulturhistorisk, miljömässig eller konstnärlig synpunkt får inte förvanskas.

Första stycket ska tillämpas också på

1. anläggningar som är bygglovspliktiga enligt föreskrifter som har meddelats med stöd av 16 kap. 7§,
2. tomter i de avseenden som omfattas av skyddsbestämmelser i en detaljplan eller i områdesbestämmelser,

3. allmänna platser, och
4. bebyggelseområden.

BBR

1:2212 Förbud mot förvanskning

Allmänt råd

Vid prövning av om en åtgärd medför en förvanskning bör det klargöras om åtgärden förändrar byggnadens karaktärsdrag eller skadar någon av de egenskaper som sammantaget ligger till grund för byggnadens eller områdets kulturvärden. (BFS 2016:6).

Underhåll och varsamhet

14 § Ett byggnadsverk ska hållas i vårdat skick och underhållas så att dess utformning och de tekniska egenskaper som avses i 4 § i huvudsak bevaras. Underhållet ska anpassas till omgivningens karaktär och byggnadsverkets värde från historisk, kulturhistorisk, miljömässig och konstnärlig synpunkt.

Om byggnadsverket är särskilt värdefullt från historisk, kulturhistorisk, miljömässig eller konstnärlig synpunkt, ska det underhållas så att de särskilda värdena bevaras.

En anordning för ett syfte som avses i 4 § första stycket 2–4, 6 eller 8, ska hållas i sådant skick att den alltid fyller sitt ändamål. Lag (2011:335).

17 § Ändring av en byggnad och flyttning av en byggnad ska utföras varsamt så att man tar hänsyn till byggnadens karaktärsdrag och tar till vara byggnadens tekniska, historiska, kulturhistoriska, miljömässiga och konstnärliga värden.

BBR

1:2211 Varsamhet

Allmänt råd

För att en åtgärd ska anses vara varsam bör den respektera byggnadens karaktär avseende

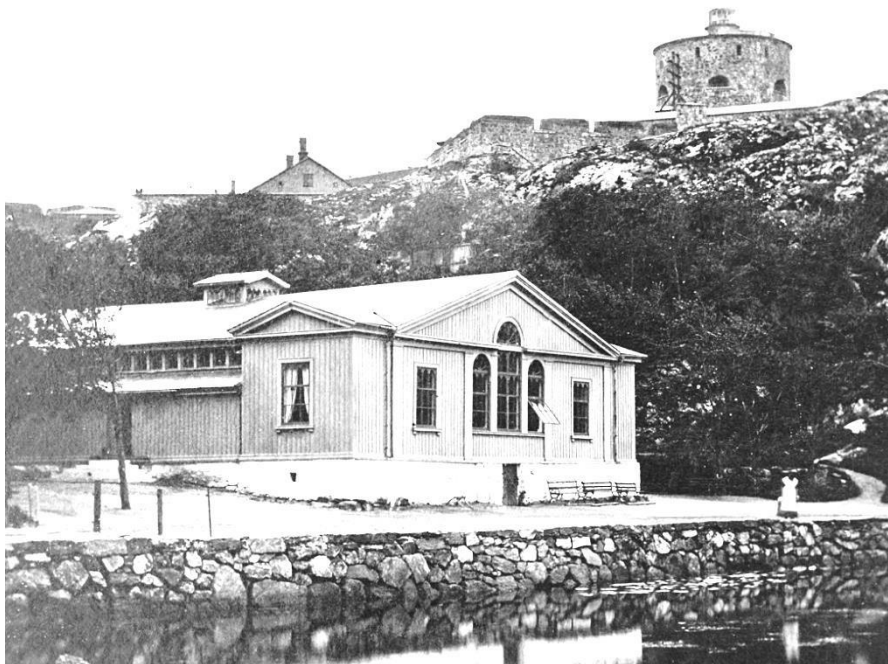
- proportioner, form och volym,
- materialval och utförande,
- färgsättning, och
- detaljomsorg och detaljeringsnivå.

Den bör också ta till vara detaljer som är väsentliga för byggnadens karaktär. (BFS 2016:6).

OMRÅDET OMKRING KUNGSPLAN

Historik

På 1820-talet togs det första initiativet till att utveckla Marstrand till en badort då en badanstalt, som så småningom fick namnet Arvidsvik, inrättades i tre tomma sillsalteribyggnader på Koön. Efterhand som besökarnas antal tilltog blev badhuset för litet. Det låg dessutom obekvämt till för de badgäster som var inkvarterade på Marstrandsön. 1843 bildades därför ett badbolag som inköpte en trädgård i viken vid norra inloppet. Där byggdes samma år ett kombinerat bad- och societetshus efter ritningar av Adolf Lindman. Bad- och societetshuset uppfördes i nyklassicistisk stil och innehöll en societetssalong som var belägen i den norra delen av huset. I huset fanns också två badavdelningar, en för herrar och en för damer. I samband med uppförandet av societetshuset byggdes också ett kallbadhus. Detta kompletterades med ytterligare två kallbadhus under det följande decenniet.



*Bad- och societetshuset före 1868. Här syns kajkantens tidigare läge nära byggnadens norra gavel.
Foto Marstrands hembygdsförening.*



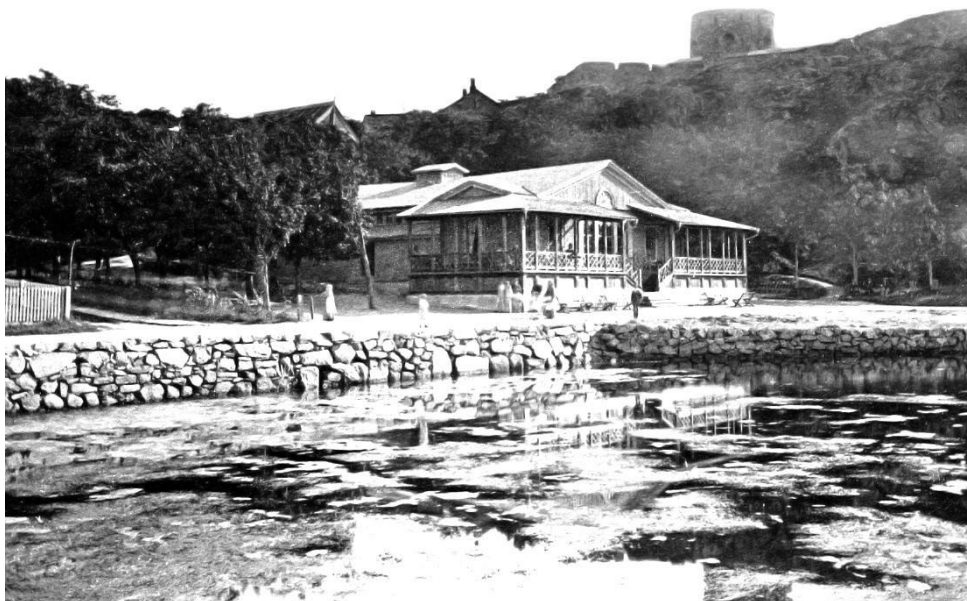
*Karta från 1855, detalj av norra inloppet. Här syns de tre första kallbadhusen samt bad- och societetshuset.
Karta Lantmäteriet.*

Badorten lockade alltfler gäster och 1856 byggdes ett nytt kallbadhus på en stengrund ca 10 meter från stranden. Det bestod av två byggnader i en våning med sadeltak som bands samman av en låg huskropp. Badhuset hade ett torn för duscharnas vattenbehållare och anläggningen var avskärmad av ett plank som skyddade bassängen mot insyn.

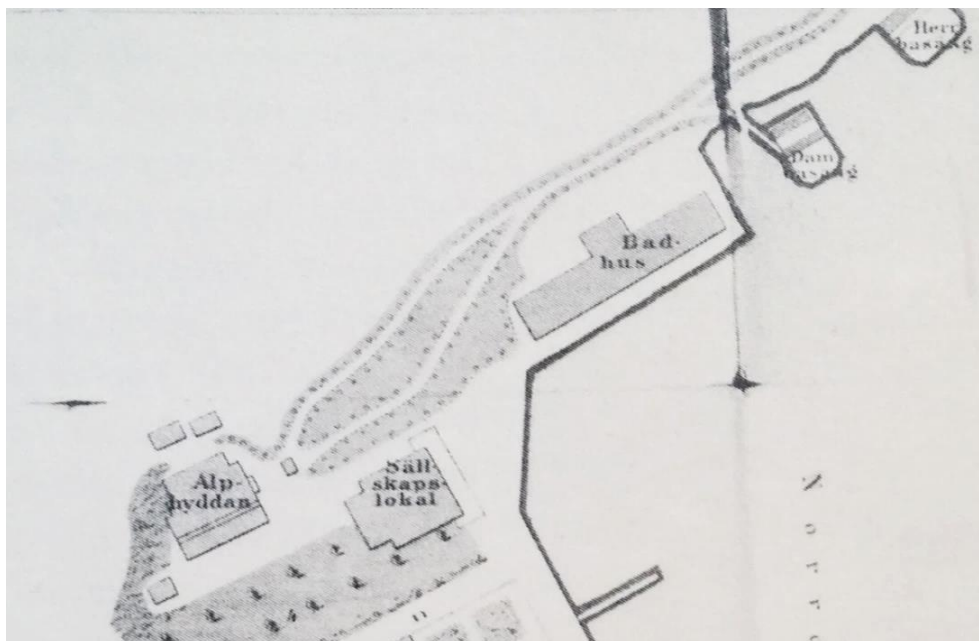
Inte långt därefter, redan 1858, byggdes också varmbadhuset intill – nuvarande Kurhotellet. Eftersom man då fick ett renodlat varmbadhus i anslutning till bad- och societetshuset övergick det senare till att fungera som enbart societetshus.



Norra inloppet på 1870–1880-talet med föregångaren till dagens societetshus, varmbadhuset och kallbadhuset. Foto Nordiska Museet, ur boken "Västkusten förr".



Det gamla societetshuset med verandor på 1870-talet. Framför huset har kajen fyllts ut, mötet mellan den gamla och nya kajen syns tydligt på bilden. Marstrands hembygdsförening.



Karta över Marstrand från 1881, detalj av norra inloppet med det gamla societetshuset och kallbadhusen. Bild ur boken "Västkusten förr".

På 1880-talet byggdes både ett nytt kallbadhus och societetshus. 1882 stod det nya kallbadhuset färdigt, ritat av arkitekt Hugo Hörlin. Det var betydligt större och mer påkostat än det föregående och var grundlagt på ett kraftigt fundament i sten och betong i vattnet. Byggnaden hade formen av ett E, med separat herr- och dambassäng på vardera ca 500 kvm. Dambassängen hade 8 mindre enskilda bassänger och herrbassängen hade en enskild. Båda avdelningar hade dessutom varsin grund bassäng med träbotten för barn. Bassängerna var avskärmade ut mot vattnet med plank och hade naturlig sandbotten. Den mittersta byggnadskroppen hade en utskjutande del mot strandlinjen där entrén var belägen. Ovanför denna fanns ett större åttkantigt torn. Övriga hörn markerades med lägre fyrkantiga torn. Fasaderna hade liggande panel och ytterfasaderna var försedda med små enluftsfönster utmed takfoten som försåg omklädningshytterna med ljus. Dam- och herravdelningen hade 30 omklädningshytter och två duschrum var.²



Vykort från 1885–1886. Viken fylldes ut ytterligare i samband med uppförandet av societetshuset. Bild från Bohusläns museum.

² Stackell, Lars (1975) *Västkusten förr*, Olán, Eskil (1982) *Marstrands historia*



Vykort från omkring 1900. Baksidan av kallbadhuset.
Bild från Bohusläns museum.

1886 invigdes det nya societetshuset som ersatte det gamla kombinerade bad- och societetshuset från 1843. I samband med byggandet av det nya societetshuset fyllde man ut viken ytterligare och grundlade den öppna plats som kom att bli Kungsplanen. Platsen kompletterades 1897 med bysten av Oscar II och de omgivande planteringarna.

Det nya societetshuset var mer än dubbelt så stort som det gamla och ritades av arkitekten Adrian Crispin Peterson. Societetshuset byggdes i nyrenässansstil och hade två våningar med en indragen övervåning. Fasaderna målades i bruna nyanser med mörkare snickerier och fönster. På vardera gaveln fanns utsirade verandor i två våningar, delvis målade i ljusare nyanser än fasaderna.



Vykort från 1890-talet. Societetshuset och Kungsplanen med bysten av Kung Oscar II.
Bild från Bohusläns museum.



Åskådare följer Oscar II:s befälsfartyg "Drott" på väg in mot hamnen. Kajens rundade form och den utfyllda marken vid Kungsplanen syns tydligt på detta foto. Kajen kantas av flaggstänger.
Foto från Bohusläns museum.



T.v. Oscar II stiger iland på bryggan vid varmbadhuset 1903.
Foto från Bohusläns museum.

Nedan: Karta från 1920 visar området med den utformning det gavs under 1880-talet.
Karta Lantmäteriet.



Byggandet av societetshuset och Kungsplanen sammanföll med början av perioden mellan 1887 och 1907, då Oscar II var en ständigt återkommande sommargäst. Endast ett år tidigare stod det nya societetshuset klart och det är inte känt om kungens kommande besök påverkade byggandet av societetshuset. Oscar II:s månadslånga sommarvistelser kom att förändra Marstrands status och det sociala livets karaktär. Området omkring societetshuset blev centralt för de festligheter som arrangerades till kungens ära. Vid hans årliga ankomst togs Oscar II emot på bryggan vid varmbadhuset och välkomnades av en stor folksamling vid Kungsplanen och utmed kajerna. I badhusparken arrangerades återkommande festligheter med scenframträdanden och musikalisk underhållning där kungen var den självklara huvudpersonen. Vid dessa evenemang användes societetshuset verandor som läktare och i badhusparken ställdes sittmöbler tillfälligt fram för publiken. Det fanns även permanenta paviljonger för musikframträdandena. Dessa användes även efter den oscariska erans slut och åtminstone en av paviljongerna fanns kvar fram till 1950-talet.



T.v. Midsommarfirande på södra sidan av Societetshuset omkring 1910. Musikpaviljong till höger i bild. Foto Marstrands hembygdsförening.

Nedan: Musikpaviljong på västra sidan om societetshuset. Bild från Bohusläns museum.





*Paviljong nordväst om societetshuset på 1950-talet.
Foto Bohusläns museum.*

På 1950-talet hade societetshuset och varmbadhuset blivit omoderna. Societetshuset var i dåligt skick och det fanns planer på att riva det och istället bygga ett folkets hus.³ Varmbadhuset hade något enstaka badkar kvar i bruk och en ensam baderska tog hand om de åldrande gäster som dök upp ända fram till slutet av 1960-talet då det byggdes om till vandrarhem. Societetshuset renoverades 1963 och den södra verandan revs, men resten av huset bevarades och byggnadsminnesförklarades 1978.⁴ Kallbadhuset revs i sin helhet 1971.

Sammanfattning

Badortsmiljön kring norra inloppet har en historia som sträcker sig tillbaka till 1843 då det första bad- och societetshuset samt kallbadhuset byggdes. Området fick i huvudsak sitt nuvarande utseende mellan 1858 då varmbadhuset uppfördes och 1886 genom byggandet av nuvarande societetshus och utfyllnaden av Kungsplanen. 1971 revs kallbadhuset och området förlorade då en karakteristisk byggnad och en funktion som funnits på platsen i omkring 130 år.

Idag präglar badortsepoken fortfarande området genom de välbevarade byggnaderna varmbadhuset och societetshuset samt platsbildningen i anslutning till dessa.

³ Krantz, Claes (1950) *Marstrand*

⁴ Brandt, Tomas (2005) *Upprustning av societetshuset 1998–2005* Rapport 2005:11

Beskrivning och karakterisering

Riksintresset Marstrand

Riksintresset Marstrand omfattar hela Marstrandsön och en del av intilliggande Koön. Gränsdragningen för ett riksintresse skall inte uppfattas som absolut eftersom upplevelsen av miljön kan röra sig utanför gränserna. Då man närmar sig Marstrand är det tydligt att Carlstens fästning utövar en stark visuell påverkan på hela närområdet.



Riksintresseområdet omfattar även delar av Koön. Här är Carlstens fästnings siluett mycket påtaglig.

För att ta sig till området för den aktuella detaljplanen utan båt får man ta en kort promenad genom Marstrand. På vägen passeras uttryck för riksintressets samtliga delar innan man når i den badortsmiljö som utgör området kring Båtellet och Societetshuset.

Riksintresset kan på så sätt inte avgränsas till miljön inom detaljplaneområdet, liksom intrycket av Marstrand inte låter sig fångas i en bild. Den följande beskrivningen utgörs av exemplifierande bilder på riksintressets uttryck ifrån den närmast liggande omgivningen, innan beskrivningen av själva detaljplaneområdet tar vid.

Bilderna på följande sidor illustrerar riksintressebeskrivningen och bildtexterna utgör delar av riksintressebeskrivningens motiv och uttryck.



Kajer och hammiljöer.



Småstadsmiljö av medeltida ursprung i skydd av Carlstens fästning.



Kyrka med medeltida anor.



Bostadsbebyggelse i trä från 1700- och 1800-talen.



Gaturummens prägel, med stensättning och staket. Trädgårdar och planteringar.



Försvarsanläggningarna. Badortsepokens byggnader och miljöer – Societetshuset och Villa Baidara.

Detaljplaneområdet

Detaljplaneområdet är beläget i utkanten av den täta stadsbebyggelsen. Området har tydliga gränser mot omgivningen – mot norr finns vattenlinjen med kaj och strandkant, västerut bergsryggen, mot söder den täta staden och mot öster de höga försvarsmurarna. I denna del av Marstrand är det badortsepokens byggnader och miljöer, försvarsanläggningarna och kajen som är de mest framträdande uttrycken för riksintresset. I bakgrunden ligger även den riksintressanta småstadsmiljön med sin bostadsbebyggelse i trä.



Vy över detaljplaneområdet mot Societetshuset och Kurhotellet. Denna del av Marstrand är främst präglad av badortsepoken.

Området präglas av öppna ytor närmast vattnet och större byggnadsvolymer som orienterar sig utefter vattenlinjen. Byggnaderna är placerade med ett visst avstånd både till strandlinjen och till varandra, vilket ger området en luftig karaktär. Stadsmiljöns tydliga gatunät kontrasteras här av den öppna grusplanen som inbjuder till friare rörelsemönster.

Området har också en stark prägel av naturlandskapet som ramar in byggnaderna och står för en storskalighet som får byggnaderna att krympa något på avstånd. Carlstens fästning är närvarande som platsens definitiva landmärke. Naturlandskapets material återfinns i markbeläggningen som karakteriseras av den öppna platsens grus och kajens natursten.

Kurhotellet är en enkel rektangulär träbyggnad med sadeltak och skiffertäckning. Med sin låga byggnadshöjd, långsträckt fasad och placeringen utmed vattnet påminner det om en magasinsbyggnad. I stark kontrast står det iögonfallande Societetshuset med sin tvåfärgade fasad och sina omsorgsfullt utformade snickerier. När man närmar sig Kurhotellet blir detaljeringen i träfasadens snickerier tydligare och genom skuggverkan blir den monokroma fasaden mer artikulerad. På närmare håll framstår släktskapet mellan de två träbyggnaderna tydligare genom fasadmaterialet, de stora fönstren, takutsprånget och takvinkeln samt kulörerna på tak och fasader.



Societetshuset och Kurhotellet skiljer sig åt både volym- och gestaltningsmässigt, men har ett släktskap genom detaljeringen i träfasaderna, takutformningen och färgsättningen. Ovan Societetshuset tronar Carlstens fästning.



Bakom Societetshuset ansluter stadens tätare bebyggelse.



Vy mot Kurhotellet, tennisbanan och vattenverket som utgör den bebyggda gränsen mot naturområdet.



Bakom Kurhotellet ger grusvägen och de undangömda enklare byggnaderna intrycket av en bygata.

Bakom finns en grusväg med enklare byggnader som orienterar sig utmed vägen. Där ligger en tennisbana samt vattenverket och elverket i suterräng. Bakom byggnaderna tar den bebyggda miljön slut och naturområdet tar vid.

Vattenverket är en tvåvåningsbyggnad med ett flackt pulpettak som är putsad och avfärgad i en ljusgul kulör. Fasaderna är relativt slutna och har oregelbundet placerade, små liggande fönster. Vid fasaden mot nordväst ansluter en fönsterlös tillbyggnad som skjuter upp ett några meter över vattenverkets takfot och avslutas med ett sadeltak. Tillbyggnaden har en gråfärgad, putsad fasad.

Elverket som är beläget längre upp i slänten är en envåningsbyggnad med spritputsade fasader och sadeltak. Fasaden mot nordost har en träport med överljus och jämnt placerade korspostfönster. Taket är klätt med mörk bandtäckt plåt.

Norr om vattenverket fortsätter grusvägen ut mot badplatsen och smalnar av till en gångväg i denna del. En promenadväg viker av från grusvägen och leder upp i naturområdet.



Byggnaderna mot berget ligger delvis i suterräng. Det spritputsade gamla elverket har en välbevarad exteriör.



Grusvägen delar sig och leder upp i naturområdet och utefter strandlinjen.



Vägen som leder ut till vågbrytaren smalnar av och blir en gångväg i denna del.



Vy mot Kurhotellet, Kungsplanen och staden.

Uttryck för riksintresset

Kulturmiljön omkring Kungsplan har främst formats genom badortsepoken och av Marstrands historiska funktion som del av landets försvar genom Carlstens fästning och de kvarvarande befästningsmurarna. Dessa delar av Marstrands historia utgör också viktiga delar av motiveringen av Marstrand som riksintresse för kulturmiljövården.

Kungsplan utgjorde den centrala platsen för den fashionabla kungliga badort som Marstrand utvecklades till under slutet av 1800-talet. Societetshuset var den självklara fonden för olika ceremonier till kungens ära. Badhusen utgjorde en del av den badortskultur vilken gjorde Marstrand till den sommarstad som drog till sig både kungligheter och andra sommargäster.

Idag präglar badortsepoken fortfarande området genom de välbevarade byggnaderna Societetshuset och Kurhotellet samt platsbildningen i anslutning till dessa. Naturmiljön i nära anslutning med möjligheter till bad och promenader är förutsättningar för etablerandet av badortsepoken och därav grundläggande delar av kulturmiljön.

Vyer och sammanhang

Följande vyer och sammanhang är av avgörande betydelse för upplevelsen av riksintresset i och i anslutning till detaljplaneområdet.

- Sammanhanget mellan Societetshuset, Kurhotellet och Kungsplan.

- Vida vyer från området omkring Kungsplan mot Carlstens fästning och bergsryggen.
- Vida vyer från området omkring Kungsplan mot norra inloppet.
- Vida vyer från norra inloppet mot området omkring Kungsplan.
- Vyer mot befästningsmuren och Villa Bajdara.

Byggnader, anläggningar och markbeläggning

Följande komponenter inom detaljplaneområdet är av avgörande betydelse för upplevelsen av riksintresset.

- Det välbevarade Societetshuset med sina detaljerade fasader utformade för festligheter.
- Det välbevarade Kurhotellet med sin enklare utformning som nyttobyggnad.
- Kungsplan som utgörs av en öppen grusad yta utan markerade gångstråk eller andra avgränsningar.
- Den enkla grusvägen som utgår ifrån Kungsplan och som övergår i gångväg utmed strandlinjen.
- Den stenskodda kajkanten utmed Kungsplan utan räcken eller pollare.
- Den gradvisa övergången från anlagd mark och bebyggelse till naturmark.

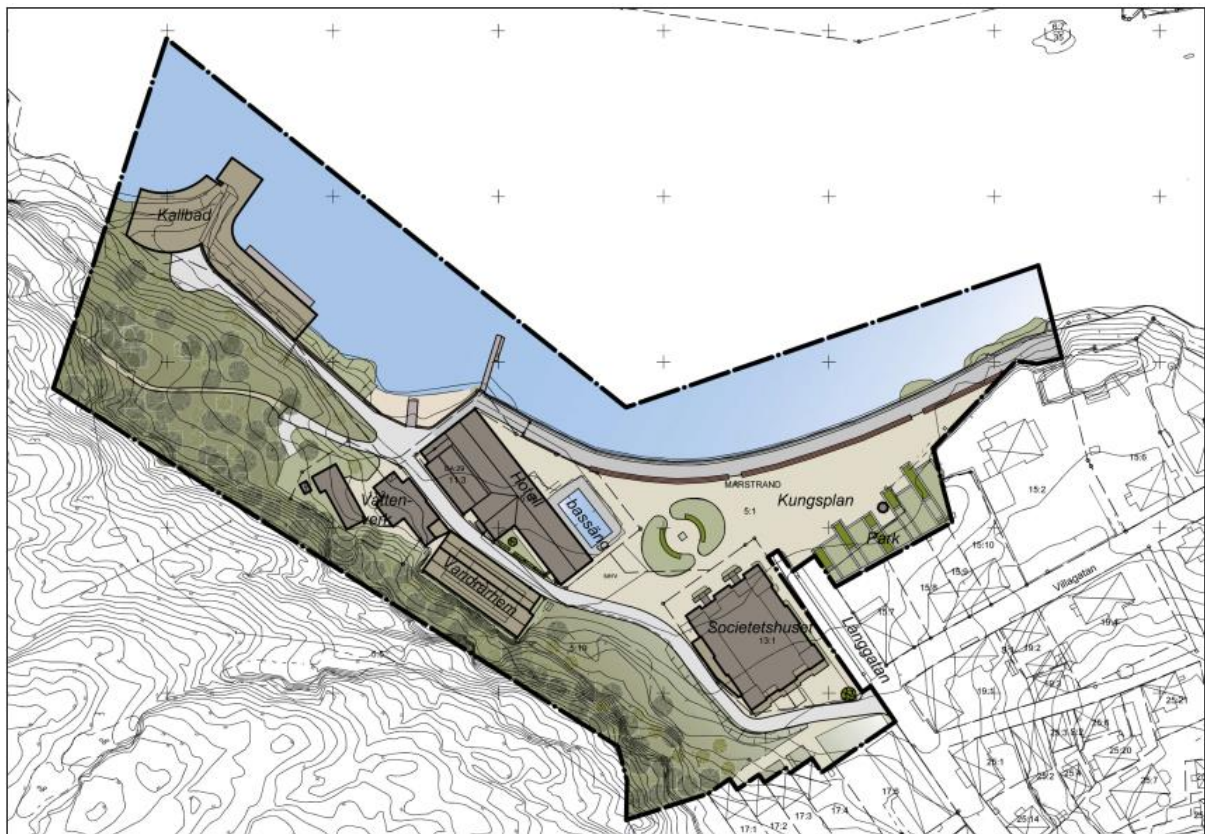
Konsekvensbedömning

Detaljplaneförslaget för området syftar till att pröva möjligheten för ett kallbadhus som komplement till verksamheten i Kurhotellet och Societetshuset. Detaljplanen omfattar även möjlighet till nybyggnad på tennisplanen bakom hotellet samt utbyggnad av vattenverket.

Genom följande konsekvensbedömning bedöms detaljplaneförslagets påverkan på upplevelsen av riksintresset för kulturmiljövården dvs. i första hand badortsepokens byggnader och miljöer, kajen samt försvarsanläggningarna och Carlstens fästnings silhuett.

I bedömningen redovisas de delar i planområdet som direkt berörs av förslaget och hur den visuella upplevelsen av den riksintressanta omgivningen kan komma att påverkas om detaljplanen genomförs. Bedömningen av konsekvenserna formuleras i skalan – stor, måttlig, liten respektive ingen/försumbar konsekvens. Konsekvensbeskrivningen omfattar även utvärderingen av ett nollalternativ vilket innebär att detaljplanen inte antas och att befintlig markanvändning fortgår.

Detaljplaneförslaget



Illustrationskarta av detaljplaneförslag för området kring Kungsplan.



Vy över Kurhotellet och det planerade kallbadhuset. Bild Okidoki arkitekter.



Befintligt utseende. Detaljplanen möjliggör för uppförande av översvämningsskydd utmed kajkanten.



Byggrätten i detaljplanen möjliggör en byggnad bakom Kurhotellet bestående av två sammanhängande byggnadsvolymer med sadeltak i två respektive tre våningar. Bild Okidoki arkitekter.



Befintligt utseende. Platsen för en möjlig ny byggnad utgörs idag av en tennisbana.



Befintligt utseende. Vägen breddas eventuellt och förses med ny markbeläggning.



Befintligt utseende. Vägen utmed det planerade kallbadhuset påverkas genom breddning och eventuell ny markbeläggning.

Mark

<i>Åtgärder</i>	<i>Påverkan</i>	<i>Konsekvenser</i>	<i>Bedömning</i>
Vägen som leder till det nya kallbadhuset breddas delvis.	Slänten kan komma att schaktas ur och behöva kompletteras med stödmurar, och gruset ersättas med hårdare vägmateriäl.	Övergången till naturmark och grusvägen kan få en mer reglerad och anlagd karaktär.	Försumbar till liten negativ konsekvens.
Detaljplanen möjliggör för högvattenskydd i form av murar/sittbänkar byggs i anslutning till kajen.	Kungsplan och kajens öppna utformning påverkas och en avgränsning etableras.	Åtgärden stärker förutsättningarna för långsiktigt bevarande men påverkar platsens historiskt sett öppna karaktär negativt.	Liten negativ konsekvens.
Tennisbana bakom Kurhotellet tas bort.	Tennisbanan som funktion försvinner från platsen.	Den ursprungliga tennisbanan låg vid Carlstens fästning och befintlig tennisbana är anlagd senare.	Försumbar konsekvens.

Befintliga byggnader

<i>Åtgärder</i>	<i>Påverkan</i>	<i>Konsekvenser</i>	<i>Bedömning</i>
Societetshuset tillbyggs med teknikutrymme vid västra fasaden.	Befintlig tillbyggnad rivs och ersätts med ny tillbyggnad.	Societetshuset är redan tillbyggt i denna del.	Försumbar konsekvens.
Societetshuset förses med rivningsförbud och varsamhetsbestämmelser.	Ingen påverkan.	Societetshusets skydd stärks genom detaljplanens bestämmelser.	Måttligt positiv konsekvens.
Kurhotellet förses med rivningsförbud och varsamhetsbestämmelser.	Ingen påverkan.	Kurhotellet skydd stärks genom detaljplanens bestämmelser.	Måttligt positiv konsekvens.
Gamla elverket bibehålls i befintligt utförande alternativt tas i anspråk för vattenverket.	Ingen påverkan.	Gamla elverket bibehålls alt. rivs till förmån för vattenverket.	Försumbar konsekvens.
Utbyggnad av vattenverket.	Befintlig byggnad ges möjlighet att byggas ut.	Vattenverket har redan byggts till och har ett undanskymt läge. Utformningen av byggnaden är dock avgörande för att minimera	Försumbar konsekvens.

		negativa konsekvenser.	
--	--	------------------------	--

Nya byggnader

<i>Åtgärder</i>	<i>Påverkan</i>	<i>Konsekvenser</i>	<i>Bedömning</i>
Byggnad i två till tre våningar med fasader i trä och sadeltak uppförs intill Kurhotellet.	Ny byggnad bildar tillsammans med befintliga byggnader ett mer definierat gaturum. Takform och fasadmateriell ansluter till intilliggande bebyggelse.	Placeringen är undanskymd och bedöms inte innebära negativa konsekvenser för riksintresset. Utformningen av byggnaden är dock avgörande för att minimera negativa konsekvenser.	Försumbar konsekvens.
Kallbadhus i en våning byggs vid strandlinjen på platsen för det gamla kallbadhuset. Byggnaden uppförs med flackt svängt takfall och fasader i trä och glas.	Byggnaden är låg och följer strandlinjen, och utmanar inte bakomvarande bergsrygg. Utformningen utgår ifrån kallbadhus-tradition och ansluter till intilliggande träbyggnader i materialval.	Kallbadhuset bildar ett nytt sammanhang tillsammans med befintliga byggnader och förstärker badortsepokens bebyggelse. Utformningen av byggnaden är dock avgörande för att minimera negativa konsekvenser. Vyn mot vattnet från befintlig promenadväg döljs av det nya badhuset.	Liten positiv till liten negativ konsekvens.

Sammanfattning

Mark

Bedömning: Försumbar till liten negativ konsekvens.

Den delvis breddade vägen bedöms innebära små konsekvenser, beroende på utförandet av breddning och markbeläggning. Om vägens enkla karaktär bibehålls och stödmurar undviks alternativt anläggs med natursten, bedöms konsekvensen bli försumbar.

Eventuella översvämningsskydd utmed kajen medför en liten negativ konsekvens visuellt, men innebär å andra sidan positiva konsekvenser för möjligheten till ett långsiktigt bevarande.

Befintliga byggnader

Bedömning: Försumbar konsekvens till måttligt positiv konsekvens.

Kurhotellet och Societetshuset är två av de byggnader som direkt motiverar en del av riksintressets tema – badortsepoken – och införandet av skyddsbestämmelser i detaljplanen bedöms därmed innebära måttligt positiva konsekvenser för riksintresset. Societetshusets tillbyggnad innebär att befintligt utseende i stort sett bibehålls, eftersom byggnaden redan är tillbyggd mot sydväst. Gamla elverket kan komma att ersättas av en tillbyggnad av vattenverket, vilket innebär en försumbar konsekvens för riksintresset. Eventuell tillbyggnad av vattenverket bedöms innebära försumbar konsekvens eftersom byggnaden redan är tillbyggd och har ett undanskymt läge, liksom gamla elverket. Det är dock avgörande att tillbyggnaden utformas på ett varsamt sätt för att konsekvensen ska kunna bedömas som försumbar.

Nya byggnader

Bedömning: Liten positiv till liten negativ konsekvens.

Kallbadhuset har en väl synlig placering och innebär ett nytillskott i det befintliga sammanhanget Kurhotellet och Societetshuset. Kallbadhusets höjd är väsentligt lägre än det intilliggande Kurhotellet och byggnaden följer strandlinjens form. Byggnaden uppförs i trä med ett formspråk som delvis återknyter till utformningen av äldre kallbadhus. Funktionen kallbadhus förstärker potentiellt riksintresset badortsepoken. Om kallbadhuset uppförs som en konstruktion i trä med hög ambition och detaljomsorg kan tillskottet bedömas som positivt. Men om byggnaden inte når upp till omgivande byggnaders kvalitet kan tillskottet även bedömas som negativt.

Byggnaden som placeras bakom Kurhotellet är delad i två volymer som trappar ner mot och möter den befintliga byggnadens takfot. Utformningen av byggnaden bedöms bli traditionell med träpanel och sadeltak som anknyter till utformningen av Kurhotellet. Det undanskymda läget gör att konsekvensen för riksintresset bedöms som försumbar. Det är dock avgörande att byggnaden utformas på ett sätt som anknyter till Kurhotellets utformning och utförs med hög ambition och detaljomsorg för att konsekvensen ska kunna bedömas som försumbar. Även byggnadens funktion kan påverka om konsekvensen kan bedömas bli positiv eller negativ.

Nollalternativet

Mark

Inga åtgärder.

Befintliga byggnader

Inga åtgärder.

Nya byggnader

Inga åtgärder.

Sammanfattning

Mark

Bedömning: Ingen konsekvens.

Befintliga byggnader

Bedömning: Ingen konsekvens.

Nya byggnader

Bedömning: Ingen konsekvens.

Samlad bedömning

Detaljplaneförslaget

Sammanställningen av konsekvensbedömningen syftar till att ge en överblick av resultatet och ledning till den sammanvägda bedömningen. Även om alla listade åtgärder inte är helt och hållet jämförbara ger sammanfattningen en möjlighet att ställa positiva mot negativa konsekvenser och bedöma åtgärdernas helhetsverkan.

	<i>Stor negativ</i>	<i>Måttligt negativ</i>	<i>Liten negativ</i>	<i>Ingen/ Försumbar</i>	<i>Liten positiv</i>	<i>Måttligt positiv</i>	<i>Stor positiv</i>
Mark							
Väg							
Högvattenskydd							
Tennisbana							
Bef. byggnader							
Societetshuset (tillbyggn.)							
Societetshuset							
Kurhotellet							
Elverket							
Vattenverket							
Nya byggnader							
2/3-våningshus							
Kallbadhus							

De flesta åtgärder bedöms innebära försumbara konsekvenser, några av dessa med potentiellt negativa eller positiva konsekvenser. Åtgärderna som avser mark rör sig från liten negativ till försumbar konsekvens. Befintliga byggnader rör sig från försumbar till måttligt positiv konsekvens, medan nya byggnader rör sig från liten negativ till liten positiv konsekvens.

Detaljplaneförslaget bedöms mot bakgrund av ovanstående konsekvensanalys innebära till övervägande del försumbara konsekvenser för riksintresset i området omkring Kungsplan.

Placeringen och utformningen av de nya byggnaderna bedöms vara utformade med hänsyn till natur- och kulturmiljövärdena och bedöms inte försvåra läsbarheten av platsens kulturhistoriska sammanhang. Tillgängligheten till platsen bedöms vara fortsatt god. De befintliga byggnaderna blir fortfarande upplevbara på samma sätt som idag från flera olika vinklar och betraktningsavstånd. Vyer påverkas marginellt och främst på nära håll. Undantaget är kallbadhuset som bildar ny vy över norra inloppet tillsammans med befintlig bebyggelse. Sammanfattningsvis bedöms den befintliga kulturmiljön även i detaljplaneförslagets framtida vision vara tongivande och inte utmanas på ett betydande sätt av de nya byggnaderna.

Det bör även framhållas att ett tillskott till *badortsepokens byggnader och miljöer* kan innebära positiva konsekvenser för denna del av riksintresset. Dels kan områdets dragningskraft stärkas och locka fler besökare, dels kan pågående verksamhet utvecklas vilket innebär bättre ekonomiska möjligheter att underhålla den kulturhistoriskt värdefulla miljön och dess byggnader. För att positiva

konsekvenser ska uppnås är det dock av avgörande betydelse att nya byggnader utformas och uppförs med mycket hög kvalitet.

Nollalternativet

Nollalternativet ger ingen påverkan på riksintresset i området omkring Kungsplan.

Vid ett nollalternativ kan pågående verksamhet fortsätta i Kurhotellet och Societetshuset. Verksamheten kan dock inte utvecklas enligt önskemål vilket kan innebära sämre ekonomiska möjligheter att underhålla den kulturhistoriskt värdefulla miljön och dess byggnader, vilket i förlängningen kan innebära negativa konsekvenser för riksintresset i området omkring Kungsplan.

Förslag till riktlinjer i detaljplan

För att säkra kvaliteten på detaljplaneförslaget är det av avgörande betydelse att ange utformningsbestämmelser på ett tydligt sätt i detaljplanen. Kvaliteten på utformningen av exteriören bör så långt som möjligt låsas i detaljplanen.

Kallbadhuset uppförs som en träkonstruktion i ett plan vid strandlinjen och är lågt belägen i det omgivande landskapet. Utformningen ansluter till kallbadhusens byggnadstradition och bör gestaltas som en lätt träbyggnad med bearbetade detaljer. Fasaderna bör gestaltas med ett dominerande inslag av trä. Glas kan förekomma, men får inte utgöra en framträdande del i den övergripande gestaltningen. Kallbadhuset upplevs tillsammans med de kulturhistoriskt värdefulla byggnaderna Societetshuset och Kurhotellet, vilket ställer särskilda krav på anpassning till dessa byggnaders detaljering, materialkaraktär och färgsättning. På håll och högre upp i landskapet utgör kallbadhusets långsträckta tak byggnadens mest framträdande byggnadsdel. Taket måste därför gestaltas med särskild omsorg.

Uppförandet av kallbadhuset bör utföras med en detaljomsorg i både gestaltning och genomförande som kan mäta sig med de intilliggande kulturhistoriskt värdefulla byggnaderna, Societetshuset och Kurhotellet. Materialen i fasad bör begränsas till trä i ljus kulör med inslag av glas. Taket bör kläs med ett tunt och lätt material som plåt eller takspån. Takutsprång bör vara nätta.

Den nya 2/3-våningsbyggnaden har en traditionell utformning med anknytning till platsens många träbyggnader. Fasadmaterialet bör begränsas till trä i ljus kulör. Taket bör kläs med grå plåt eller motsvarande. Takutsprång bör vara nätta.

Societetshuset och Kurhotellet bör förses med skydds- och varsamhetsbestämmelser så att deras kulturhistoriska värden tas tillvara. (Se förslag till riktlinjer under respektive kapitel)

Utformningen av marken i området är också en mycket viktig del i upplevelsen av miljön. I den känsliga naturnära miljön vid kallbadhusets baksida bör den breddade vägen bibehålla sin enkla karaktär. Här bör detaljplanen ange tillåtna material till grus och natursten samt ställa höga krav på utformning av skyltning, räcken etc. Vägen bör undantas från gängse vägskyltar.

VARMBADHUSET/KURHOTELLET

Historik

Varmbadhuset i Marstrand, numera Kurhotellet, byggdes 1858 efter ritningar av arkitekt Hans Jakob Strömberg, sedermera stadsarkitekt i Göteborg, och skall då det var nytt ha varit landets största. Badhuset placerades mellan Societetshuset och kallbadhuset på en strandremsa som breddades för ändamålet med stenfyllningar ut i vattnet. Byggnaden uppfördes i en och en halv våning och utgjordes av en länga med ett centralt utskjutande parti i bakkant mot bergsslutningen. Fasaderna kläddes med liggande och stående panel och taken var av sadelmodell. En hög skorsten stack upp från utbyggnadens tak. Varmbadhuset fick en mycket enkel utformning och för en besökare i slutet av 1800-talet tedde sig huset med sin höga skorsten snarast som en fabriksbyggnad.

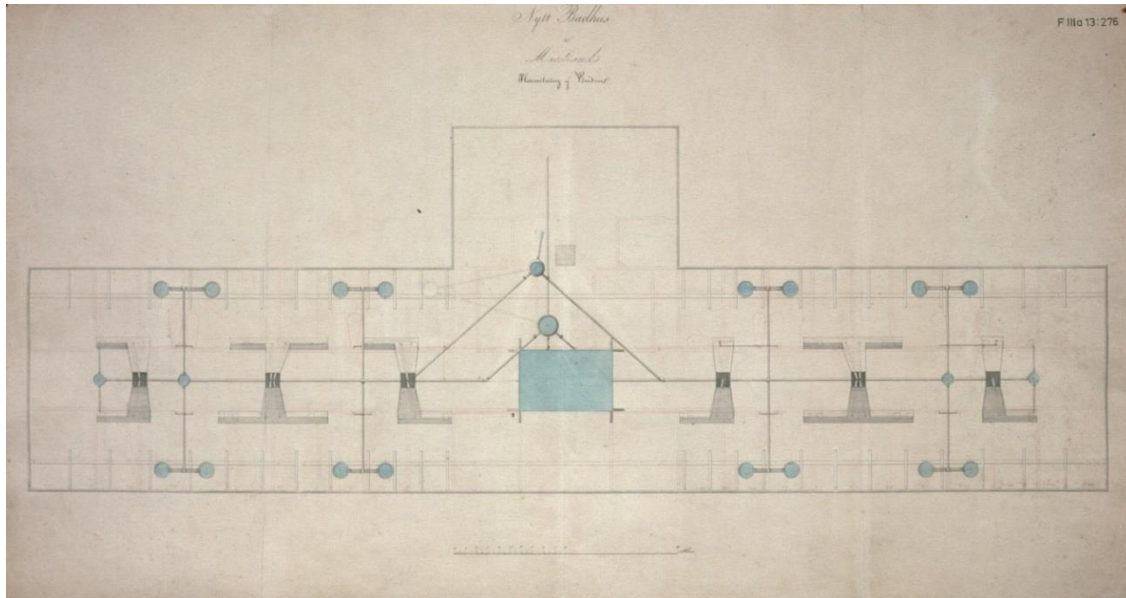


Varmbadhuset omkring 1900 med ursprungliga överkantshängda vädringsfönster och skiffertäckt tak samt en hög murad skorsten. Foto Bohusläns museum.



Kungligt besök utanför varmbadhuset 1903. Fasaderna var då målade i en ljus kulör med mörkare foder och fönster. Foto Hugo Hallgren, Bohusläns museum.

Entrén var placerad mitt på varmbadhusets ena långsida och ledde in till en foajé. Därifrån nåddes en bred korridor som även var avsedd som promenad vid dåligt väder. Där skulle alltså kurbadgästerna få sin motion oavsett väderlek. Utmed korridoren låg "20 badrum med varsitt toilettrum, utrustat med kakelugn." De båda rummen var lika stora, drygt 3x4 m och badrummen hade stört-, regn- och strålduschar. Några av rummen hade gemensamma duschhytter, två och två. I byggnaden fanns också mottagningsrum för badläkaren och badhusets intendent.⁵



Originalritning av vinden med vattentank och ledningssystem till de olika badrummen. I övrigt saknas originalritningar på varmbadhuset. Odaterad ritning från Region- och stadsarkivet Göteborg.

Varmbadhuset byggdes till på 1890-talet med en mindre bassäng och tvagningsutrymmen i nordvästra hörnet. Tillbyggnaden skall ha uppförts i samband med skeppsgossekärens förläggning till Marstrand.⁶ Omkring 1910 byggdes badhuset till på västra sidan med en envåningsbyggnad innehållande bassäng, bastu, omklädningsrum och tvättstuga etc. Denna tillbyggnad fanns kvar fram till 1972.



Badhusen på 1890-talet. Foto Bohusläns museum.



Badhusen år 1900. Varmbadhuset har byggts till i nordvästra hörnet. Foto Evald Widell, Bohusläns museum.

⁵ Stackell, Lars (1975) *Västkusten förr*

⁶ Stackell (1975) s. 123



*T.v. Varmbadhusets vaktmästare Frans Ek
fotograferad omkring 1930 utanför
tillbyggnaden på västra sidan.
Foto P. Bonander, Bohusläns museum.*

*Nedan. Den gamla bassängen som byggdes
1910 och revs omkring 1972. Bassängen finns
fortfarande kvar som vattenreservoar.
Foto Kerstin Kristensson 1972, Marstrands
Hembygdsförening.*





Intilliggande rum med duschkabiner och ingång till bastu till vänster i bild. Innanför den öppna dörren syns bassängen. Foto Kerstin Kristensson 1972, Marstrands Hembygdsförening.



Fortsättning av rummet ovan. Foto Kerstin Kristensson 1972, Marstrands Hembygdsförening.

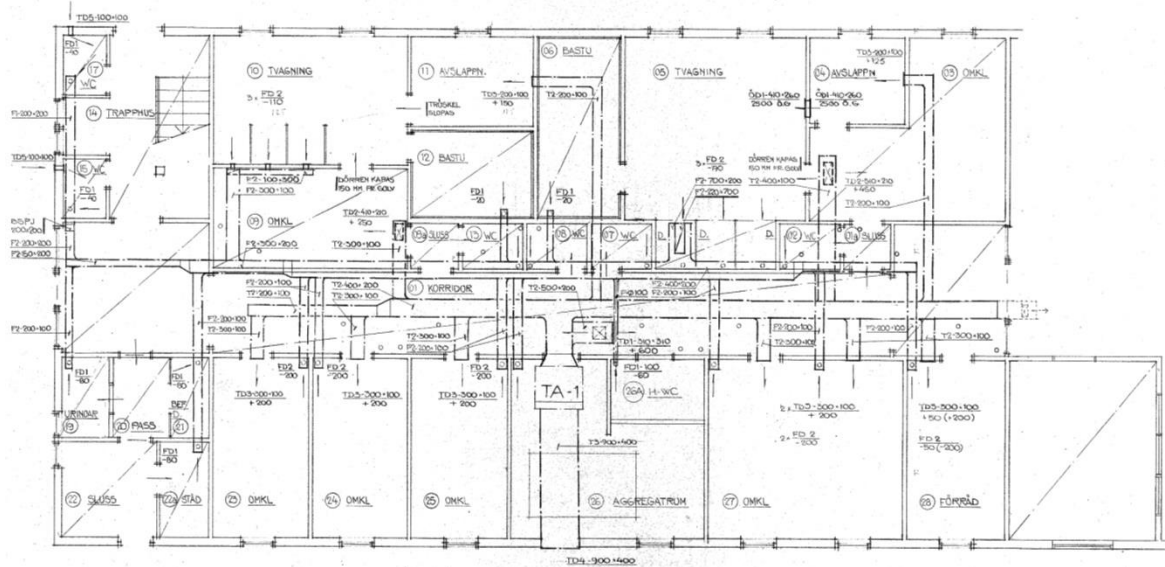
Varmbadhuset fungerade som badhus med kurbadsverksamhet ända fram till 1969. Det fanns då något enstaka badkar kvar samt en anställd baderska som tog hand om de få gäster som fortfarande var intresserade av de gamla behandlingarna. För att få ekonomi i byggnaden föreslogs då att man skulle bygga om varmbadhuset till vandrarhem. 1969–70 byggdes vindsvåningen om och försågs med flerbäddsrum utmed en korridor. I samband med detta byggdes även en utomhusbassäng. 1972 byggdes badavdelningen om och kompletterades med en utvändig bassäng. På 1990-talet byggdes aktivitetshallen och bassängen byggdes in i en tillbyggnad vid den östra fasaden. Varmbadhuset gick under denna period under namnet Båttellet.



Varmbadhuset 1961. Foto Göran Kristensson, Marstrands Hembygdsförening.



Bassäng med barracudatält vid östra fasaden 1970. Foto Göran Kristensson, Marstrands hembygdsförening.



Ritning till ombyggnad av badavdelningen från 1972.

2020 byggdes Båtellet om till nuvarande verksamhet – Marstrands kurhotell. Vid ombyggnaden ändrades takbeklädnaden till skiffer, fasad- och fönsterkulörer ändrades och tillbyggnaden mot öster revs. Invändigt ändrades planlösningen för att bättre passa hotellverksamheten genom att korridoren gjordes smalare och byggdes om till badrum för hotellrummen.



Foto från 2016 av tillbyggnaden som innehöll bassäng. Denna revs i samband med ombyggnaden till hotell 2020.

Byggnadshistorik

1858	Varmbadhuset uppförs.
1890-tal	Tillbyggnad i nordvästra hörnet med mindre bassäng och tvagningsutrymmen. ⁷
1910	Tillbyggnad vid västra långsidan innehållande bassäng, bastu, omklädningsrum etc.
1969–70	Ombyggnad till vandrarhem med badavdelning.
1972	Ombyggnad av badavdelning.
1972 (eller kort därefter)	Rivning av tillbyggnad innehållande bassäng etc.
1994	Tillbyggnad på västra långsidan motsvarande tidigare riven tillbyggnad.
1999	Inbyggnad av bassängen på östra långsidan. ⁸
2020	Renovering och ändring av exteriören – byte till skiffertak, byte av fönster och entrédörr, byte av kulörer. Rivning av tillbyggnad mot östra fasaden. Ombyggnad av interiören för hotellverksamhet.

⁷ Stackell s. 123

⁸ Äldre ritningsmaterial, fotografier, muntliga uppgifter – Peter Jitzmark.

Byggnadsbeskrivning

Exteriör

Kurhotellet är en rektangulär byggnad i en och en halv våning med sadeltak. Byggnaden är belägen i nordväst-sydöstlig riktning och har en centralt placerad utskjutande byggnadskropp i två våningar på den västra långsidan, mot berget. Intill den östra fasaden finns ytterligare två tillbyggnader i ett våningsplan.

Byggnaden har en låg kallmurad grund och är klädd med liggande och stående panel. Första våningen har höga spröjsade enluftsfnster utmed långsidorna och ovan dessa sitter mindre enluftsfnster med mittspröjs. På och intill gavelfasaderna samt intill entrén finns höga spröjsade korspostfnster. På gavelfasaderna finns även stora spröjsade fasta fnster i båda våningar samt i frontespisen. Taket är klätt med skiffer och har ett utskjutande takutsprång med synliga profilerade taktassar.



Fasad mot öster.



Fasaden är klädd med liggande och stående panel.



Entrén är belägen i byggnadens mitt. Ovan denna finns en frontespis och ett stort spröjsat fast fönsterparti.



Fasaden har fjällpanel i nedervåningen och stående panel med smala locklister i övervåningen. Nederdelen av den stående panelen är profilsågad.



Den tvärställda byggnadskroppen närmast i bild tillbyggdes på 1890-talet. Gavelfasaden har överlag ursprunglig utformning, men det högra fönstret har bytts ut mot en dörr.



Gavelfasaden mot söder har likartad utformning, men utan markerade överstycken ovan korspostfönstren.



Kallmurad grund.



Panel och foder är delvis original med ilagningar och utbytta delar lika original.



Samtliga fönster är utbytta.

Sammanfattning

Exteriören i de ursprungliga byggnadskropparna är överlag välbevarad och originalutseendet till stora delar intakt. Tillbyggnaderna på västra långsidan är utförda i en stil som ansluter till den ursprungliga byggnaden med liggande panel lika original.

Fasaden har delvis originalsnickrier trots det utsatta läget, tack vare en mycket hög kvalitet på virket. Södra gaveln som varit mer saknar fönsteröverstycken i bottenvåningen, vilket visar att man bytt fodren här och även panel.

Samtliga fönster är utbytta. Fönstren med öppningsbara lufter är kopplade med enkelglas i ytterbågen, medan de fasta fönstren har isolerkassetter och kraftigare spröjs.

Original

Fasadutformning, grundmur, panel, snickeridetaljer.

Förändrat/utbytt

Fönster och dörrar, foder, ilagningar av panel och foder.
Skiffertak – återgång till originalmaterial.
Tillbyggnader i en våning, varav en från 1890-talet och två från 1990-talet.

Interiör

Entréplan

I interiören har planlösningen i foajén ändrats och den breda korridoren som löpte från gavel till gavel har gjorts smalare. Den ursprungliga bredden finns kvar i anslutning till gavlarnas ytterväggar. Den ena sidan av korridoren har flyttats ut för att inrymma badrum, och taket i korridoren har sänkts för att dölja installationer.

Väggar är klädda med pärlspont och tak med träpanel lika originalinredningen. Socklar och foder är profilerade liknande originalutförandet och nya detaljer har lagts till som pilastrar, dörröverstycken och foder med kannelyrer. Taken har sänkts och generellt försetts med försänkta spotlights. I korridoren är taket nedpendlat och har demonterbara skivor.



Foajén med justerad planlösning samt nya paneler och snickerier.



Nytt vindfång.



Nya snickerier och paneler på väggar och i tak.



Ombyggd korridor med sänkt tak.



Vid gavlarna finns korridorens ursprungliga rumsbredd kvar. På bilden syns en bit frilagd timmerstomme.

Rumsindelningen och dörrplaceringen i hotellrummen har justerats för att passa rumstypen med ett badrum till varje hotellrum. Dörrarna till hotellrummen är typgodkända brandklassade släta dörrar med limmad spegeldekor.



Brandklassad dörr med limmad spegeldekor av trälist och mdf.



Exempel på hotellrum, vy mot badrum.



Hotellrummen har försetts med paneler och snickerier delvis lika original. Socklar och foder är liknande original medan pilastrarna har tillkommit som ett nytt motiv.



Vägg mot badrum med ventilationsgaller.



I hotellrummen är taken delvis sänkta för elinstallationer.



Detalj sänkt tak.

Plan 2

På plan 2, den f d vindsvåningen, har hotellrum byggts utmed en central korridor på samma sätt som tidigare. Vinden inreddes i huvudsak 1969 och här fanns ingen bevarad äldre planlösning eller inredning.



Korridor på plan 2.

Plan 2 har en enklare inredning med släta tak och väggar samt snickerier.



Rummen på plan 2 är mindre och har ett enklare utförande.

Allrummet ovanför entrén har exponerade originaltakstolar. Dessa är de enda synliga äldre byggnadsdelarna på det övre våningsplanet.



Rummet vid frontespisen och trappan till foajén med originaltakstolar.

Sammanfattning

Interiören är i stora delar förändrad utom den övergripande strukturen med en längsgående korridor som leder till rum på var sida. Det finns inga synliga bevarade originalgolv, originalvägg- och takpaneler eller originalsnickrier.

Original Övergripande struktur och stomme.

Förändrat/utbytt Planlösning, golv-, vägg- och takbeklädnad samt snickerier.

Förslag till riktlinjer i detaljplan

Varmbadhuset/Kurhotellet är en byggnad som genom sin historia och välbevarade exteriör bedöms som särskilt värdefull enligt PBL 8:13. Byggnaden bör därför säkras mot rivning genom rivningsförbud i detaljplanen samt byggnaden skyddas från förvanskning.

För exteriören bör gälla att underhållsåtgärder skall utföras med material och metoder lika ursprungliga och att färgsättning bör ske utifrån originalfärgsättning eller en färgsättning som bedöms tidstypisk. Fasadens originalsnickrier bör så långt som möjligt bevaras och vid behov ersättas med nytillverkade lika original. Fönster och dörrar bör utformas lika original vad gäller material, dimensioner, profilering etc. Takets nuvarande utseende bör i stort bevaras. I övrigt bör exteriörens ursprungliga utseende vara vägledande vid eventuella ändringar.

För interiören bör gälla att ändring av planlösning genomförs med utgångspunkt i den övergripande strukturen samt att ändringar genomförs med varsamhet.

SOCIETETSHUSET

Historik

Societetshuset var viktiga inslag i badortsbebyggelsen vid sidan av varmbadhus, kallbadhus, restauranger och värdshus. Man reste inte bara till badorterna för att kurera sig. Sällskaplivet lockade också, och societetshuset var samlingslokaler för de välbärgade sommargästerna. Dessa byggnader uppfördes från 1800-talets första hälft och hade sin största utbredning kring sekelskiftet 1900. Societetshuset uppfördes ofta i trä och gavs en festlig utformning med torn, verandor och fasader som karakteriserades av detaljerade snickerier.

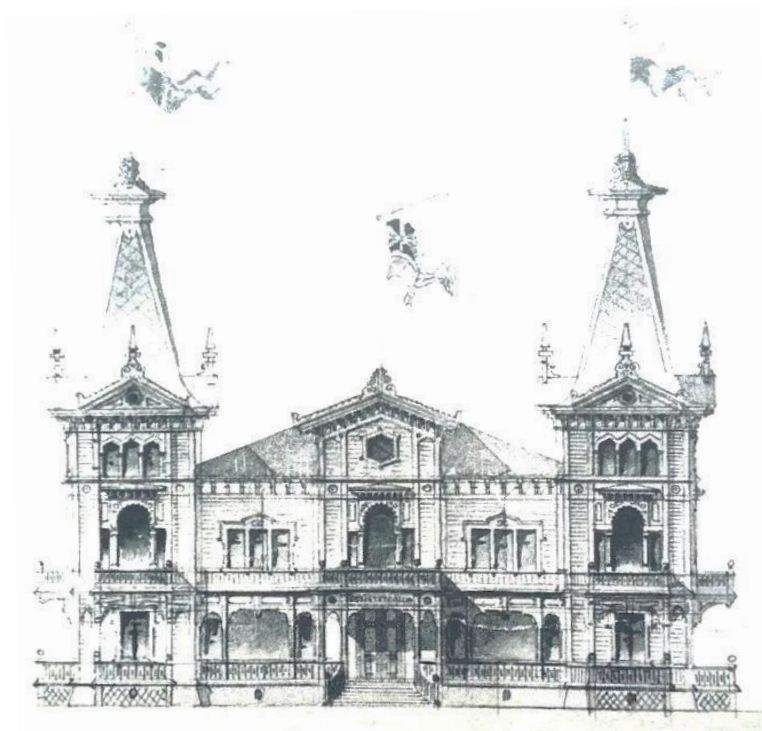


Societetshuset i Strömstad byggdes 1877.



Societetssalongen i Lysekil omkring 1900.

Då Marstrand skulle få ett nytt societetshus anlätades en av dåtidens mest framgångsrika arkitekter, Adrian Crispin Peterson, som hade kontor i Göteborg. För att kunna genomföra nybyggnationen lånade Marstrands badbolag pengar från industrifamiljen Dickson. Adrian Peterson ritade ett förslag till nytt societetshus i en lekfull nyrenässansstil med enorma tornhuvar. Detta förslag utfördes i huvudsak 1886, dock utan de pampiga huvarna.



*Förslag av Adrian Peterson från 1884.
Bild ur boken "Västkusten förr".*



*Societetshuset var ursprungligen färgsatt i ljus brunt med mellanbruna foder och mörkbruna fönsterbågar.
Foto Carl Alfred Träff, Bohusläns museum.*



På västra fasaden fanns en trappa och ovan denna en balkong. Balkongräcket hade profilsågad panel lika verandorna. Foto Bohusläns museum.



*Ofta anlades en park i anslutning till societetshusen. På fotot syns societetshusets södra sida med den ursprungliga verandan mot badhusparken. Fotot är taget någon gång mellan 1900-1904.
Foto Bohusläns museum.*

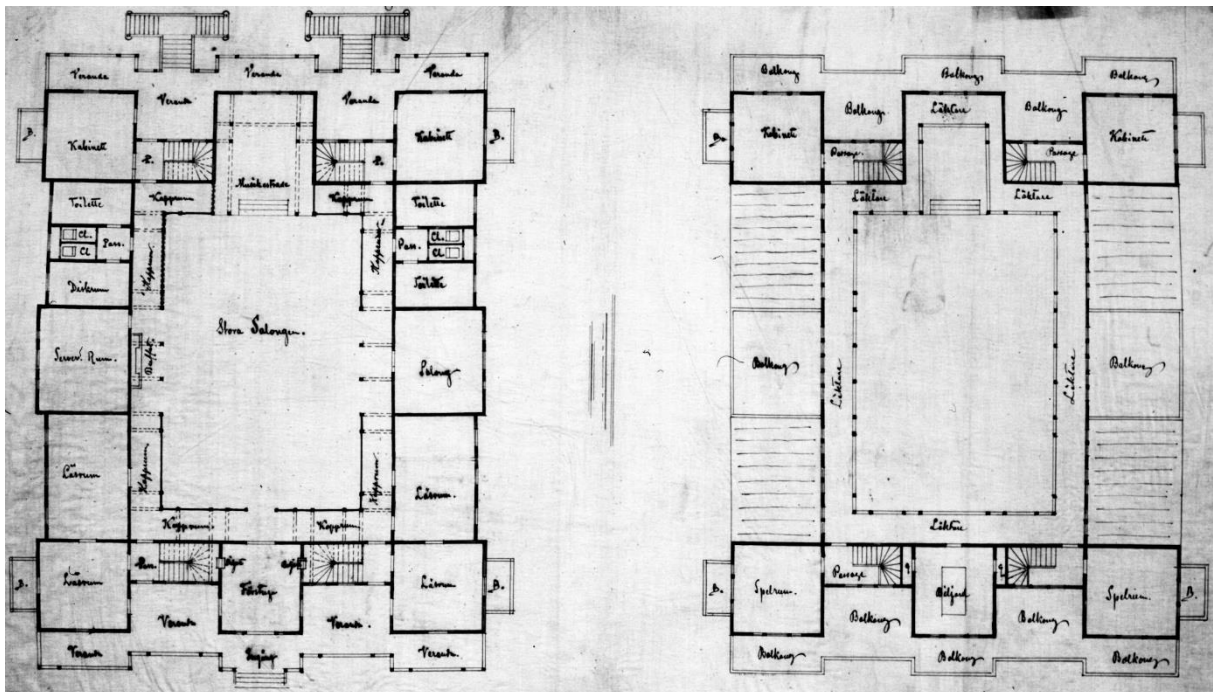


*Societetshuset fick tidigt en ny ljusare färgsättning. På detta vykort från 1908 är det tydligt att fasaden målats om.
Foto Bohusläns museum.*

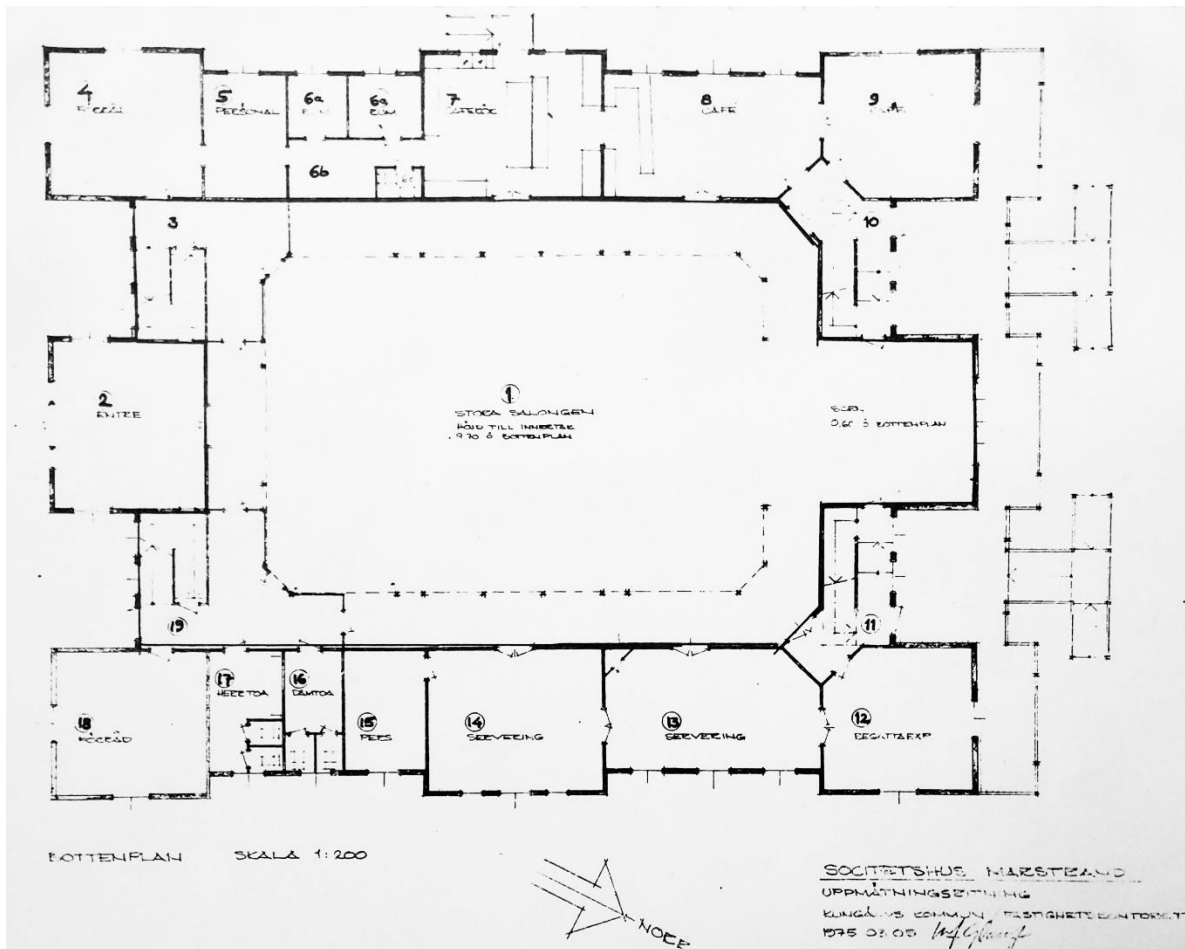
Interiörens ursprungliga planering kan man få en uppfattning av genom bevarade planritningar upprättade av Adrian Peterson. De överensstämmer i stora drag med en senare uppmätning från 1975.

Planritningarna visar att huvudingången var placerad mot söder och ledde in genom en förstuga till den centralt placerade stora salongen. I stora salongens norra kortsida fanns en musikestrad med dubbel våningshöjd. I salongens hörn fanns fyra kapprum och mitt på långsidan mot väster fanns en buffé med ett intilliggande serveringsrum och disktrum. Rumssviterna utmed stora salongen innehöll även läsrum, salong, toaletterum med klosetter och två kabinett mot norra verandan. Uppmätningsritningen från 1975 visar en snarlik planlösning, men där toaletterna istället placerats i den södra delen av huset. Stora salongen hade då avfasade hörn mot norr, möjligen en ändring som genomförts redan under byggskedet.

På övervåningen fanns läktare ovan stora salongen, spelrum, biljardrum och ytterligare två rum. Från övervåningen nåddes verandornas övre del samt en balkong på vardera långsidan.



Odaterad planritning av Adrian Peterson. Region- och stadsarkivet i Göteborg.



Uppmättningsritning av första våningen från 1975 ur "Kulturhistorisk dokumentation inför byggnadsminnesförklaring"



Foto från stora salongen på 1920-talet. I hörnen syns kapprummen. Foto Bohusläns museum.



Fotot visar scenen med den ursprungliga våningshöjden. Foto Bohusläns museum.



Detalj av fotot ovan visar balkongens dåvarande utsträckning. Här byggdes sedermera ett nytt bjälklag och balkongerna byggdes samman.

Byggnadshistorik

Det finns ingen tillgänglig dokumentation över vad som skett i huset före 1960-talet utom vad som kan utläsas av ovanstående planritningar. Nedanstående historik är sammanställd av Tomas Brandt 2005.

- 1963 Reparationer och ommålning av huset.
- 1963 Rivning av veranda mot söder.
- 1978 Byggnadsminnesförklaring.
- 1979 In- och utvändig renovering. Fasaden målades med oljefärg. Nuvarande färgsättning beslutades på grundval av äldre färgsättningar. Verandorna på norrsidan genomgick en genomgripande reparation. Vissa reparationer av yttertak och avvattningsystem (tidigare ståndrännor byts mot hängrännor). Interiört så slogs innerväggar ut och det stora köket inreddes. Avbalkningar i SÖ och SV hörnet av salen togs bort, samtidigt som dörrar mot trapphusen där sattes in. Viss omflyttning av dörrar mellan salen och kringliggande utrymmen i samband med detta. Ommålning av rumsinteriörer, dock inte det stora taket i salen, endast väggar samt tak under balkongerna och partier kring pelarna. Rumsfilen längs östfasaden (salongerna) fick sin nuvarande form. Källarutrymme med toaletter inreddes under husets norra del. Isolering av väggpartier i bottenvåningen (med polyuretanskum).
- 1981 Problem med fasadfärgen, färgsläpp. Södra fasaden målades om. Järnräckena i trappan på norrsidan sattes upp.
- 1982–83 Lastbrygga med förrådsutrymmen byggdes på västsidan.
1985–86 Plastsivor sattes upp i verandaräckena.
- 1986 Salongerna målades om längs östsidan i ny färgsättning. Ett dansgolv lades in.
- 1987 Utgrävning av ytterligare delar av källarutrymmet, in under salens golv.
- 1989–90 Inredning av utgrävd del av källarutrymmet. Golv av betong, bärande delar av limträbalkar.
- 1994–96 Sättning vid tornet i sydväst konstaterades. Det visade sig vara angrepp av strimmig trägnagare, i kombination med en fuktig miljö, i bottenbjälklaget. Skadan åtgärdades 1996.
- 1998–2005 Nytt papptak, reparation av rötskador i fasad och balkonger, ommålning, vissa isoleringsåtgärder, handikappentré.
Återställande av gavelkrönsdekorationer, modifierad färgsättning.
Konservering av stora salens tak, ommålning av övriga ytor, nya golv.
Överbyggnad över scenen. Ombyggnad utanför entré åt söder.⁹

⁹ Brandt, Tomas (2005) *Upprustningen av Marstrands societetshus 1998-2005* rapport 2005:11

Arkitekt Adrian Crispin Peterson

Adrian Crispin Peterson föddes 1835 i närheten av Karlstad. Han kom från fattiga förhållanden och hans far var torpare. Under gymnasietiden bodde familjen i Karlstad där Adrian Peterson tog examen. Därefter flyttade han till Göteborg för att studera arkitektur på Chalmers slöjdskola och avlade där arkitektexamen 1858.

Efter studietiden arbetade Adrian Peterson som assistent till Wilhelm Edelsvärd under två års tid. Där fick han bland annat arbeta med inredningen av Hagakyrkan i Göteborg och sannolikt även med flera av Edelsvärds kyrkobyggnadsprojekt. Edelsvärd var mycket nöjd med Petersons tecknartalang och värderade honom högt som medarbetare. Efter praktiken fortsatte Adrian Peterson sin utbildning vid Kungliga Akademien för de fria konsterna under ledning av Fredrik Wilhelm Scholander och studerade där mellan 1861 och 1866. Efter examen arbetade han i Uppsala en tid där han ansvarade för bygge och inredning av Katedralskolan, ritad av Scholander. Under examensåret blev Adrian Peterson utsedd till extra ordinarie arkitekt vid Kungliga Överintendentsämbetet, ett förtroendeuppdrag han behöll fram till 1904. Det var en anställning utan lön men som betydde mycket för hans fortsatta karriär eftersom han därigenom fick en viss status och förtur till uppdrag vid ämbetet.



Adrian Crispin Peterson.

Foto Göteborgs stadsmuseum.

1872 flyttade Adrian Peterson till Göteborg där han anställdes vid Göteborg Byggnads Aktiebolag och hade som främsta uppgift att rita bostadshus i den nya göteborgska stenstaden i Lorensberg och Vasastaden. Petersons uppgift var att gestalta den nya stenstaden med hyreshus och praktbostäder längs Kungsporsavenyn och Viktoriagatan. Efter företagets konkurs grundade han tillsammans med en byggmästare byggnadsfirman Nils Andersson & Co. De drev företaget mellan 1878–1885 och köpte fem tomter utmed Avenyn där Adrian Peterson ritade byggnaderna. I en av dessa byggnader, Kungsporsavenyn nr 18, flyttade Peterson in med sin familj och etablerade även sitt kontor på samma adress. Mellan 1870 och 1910 var Adrian Crispin Peterson en av landets mest produktiva arkitekter och ritade bostadshus, skolor, sjukhus samt ett stort antal kyrkor. Han var verksam i Göteborg och Västsverige under större delen av sitt yrkesliv.

Adrian Peterson dog 1912 i Göteborg, 77 år gammal.¹⁰

Stildrag under 1880-talet

Under 1800-talet betraktades renässansen som en slags grundstil som dåtidens arkitekter använde som utgångspunkt. Formspråket anknöt till antiken eller renässansen med pilastrar, tempelgavlar och kolonner. Under det sena 1800-talet var den tyska och franska renässansen stora inspirationskällor. Markerade mittpartier alternativt sidopartier, hörntorn med takspiror och takdekorer i gjutjärn var kännetecknen för denna stil. Fasaderna var symmetriskt uppbyggda med höga korspostfönster utplacerade med jämna mellanrum. Våningsplanen markerades på olika sätt med rusticeringar och bandeffekter. Den förnämsta våningen, piano nobile, placerades en trappa upp och accentuerades med särskilt stora fönster och pampig dekor. Ovan fönstren hade

¹⁰ Petersen, Björn (2006). Husesyn - Hallands byggnadsminnen
Linde Bjur, Gunilla (2013). *Arkitekter & fasader: Göteborg 1850-1920*.
Repetzky, Henning (2008) *Nygotisk storhetstid*

omfattningen ofta en fronton. Taket hade flack vinkel för att inte synas från marknivå och belades med plåt. Ett rikt skuggspel bildades genom en kraftig takgesims med markerade konsoler och profilerade lister mellan våningsplan och runt fönster. Genomgående pilastrar band samman våningsplanen. Dekorativa detaljer färgsattes ofta avvikande från resten av byggnadskroppen.

I slutet av 1800-talet började nystilar användas mer lekfullt som en reaktion mot den tidigare mer strikta tolkningen av renässans och klassicism. Träbyggnader utformades ofta med ett överdåd av snickarglädje och fasaderna utformades friare utan stränga krav på symmetri. Med listverk delades fasaderna in i liggande eller stående fält. Villor försågs ofta med tinnar och torn och nygotiska detaljer var vanliga.

Inredningen påverkades starkt av tidens mode med mörka färger, brunrosiga tapeter, tunga textilier och skulpterade ekmöbler. Dekormåleri var vanligt och rummen fylldes med stilmöbler, prydnader och växter. Möbler i nyrenässans- och barockstil användes i matsalar och herrum, rokoko i salonger för damer. Stuckaturer och kakelugnar utformades efter samma modell.

Byggnadsbeskrivning

Byggnadsbeskrivningen är genomförd 2015.

Exteriör

Societetshuset är en byggnad i två våningar med delvis inredd källare. Byggnadskroppen är rektangulär och placerad i nordväst-sydöstlig riktning. Byggnadsvolymen är av basilikatyp med andra våningsplanet indraget från fasadlivet. Byggnaden är symmetrisk och har en huvudfasad mot vattnet och en sekundär fasad som vänder sig mot staden. Båda gavlarna har karaktären av entréfasader och har en utskjutande mittrisalit samt sidorisaliter. Fasaden mot norr har två mindre entréer som flankerar mittrisaliten och fasaden mot söder har en större centralt placerad entré.



Fasad mot norr med veranda i två våningar och två trappor som leder upp till entréerna.



Fasad mot öster. Andra våningen är indragen som på en basilika.



Fasad mot väster med senare tillbyggd altan och fläktaggregat på taket.



Gavelfasaden mot söder är snarlik den norra men saknar terrass, något som ursprungligen fanns även på denna sida.



Förhöjd källarvåning med pelare i gult tegel och sockel i kalksten. Mellan pelarna finns en gråmålad panel med figursågade brädor.

Societetshuset är uppfört i nyrenässansstil med tydliga klassicistiska influenser, inte minst genom dess basilikaform som har antika förebilder. Den vertikala indelningen av fasaden med särskild tonvikt på andra våningen, liksom den kraftiga takfoten är också typiska för nyrenässansen. Byggnaden är dock uppförd med en lätthet och lekfullhet som mer gemensamt med schweizerstilen. Verandan, de fasade träpelarna, räckena och takryttarna är alla typiska för denna träbyggnadskonst som utvecklades under 1800-talets andra hälft.



Första våningsplanet har stående fasspontpanel närmast sockeln och ovan denna en liggande panel och höga fönster av kortposttyp. Fasaderna delas in i fält med hjälp av knutar, lisener och gesimser.



Andra våningsplanet utmärker sig genom sina välvda fönstergrupper och detaljerade fönsteröverstycken. Takfoten är kraftig och bär upp ett tympanon som kröns av sirliga takryttare.



Figursågat foder med en profilerad list som ramar in fönstrets överdel.



Veranda och balkong med figursågade räcken.



Pelare i trä med fasade kanter och kapital bär upp balkongen på utsirade konsoler.



Balkongen är inbyggd med ett senare tillkommet tak och fönsterpartier i aluminium som vilar på balkongräcket.



På insidan av räcket sitter plastskivor som vindskydd.



Kondens och påväxt av alger på insidan av plastskivan.



Fasaden mot väster har senare tillkommen altan och ventilationshuvar på taket.



Inbyggd balkong på norra sidan.

Sammanfattning

Exteriören är överlag mycket välbevarad och originalutseendet är till stora delar intakt. Den ursprungliga verandan i två våningar mot söder samt två balkonger på andra våningen har dock rivits. På västra sidan finns en senare byggd altan och stora huvar på taket som i någon mån förvanskar intrycket, liksom den inbyggda balkongen på norra sidan. Det saknas också avvattningsrännor från den inbyggda balkongen vilket resulterar i skador på nedanförliggande veranda och trappor.

Original

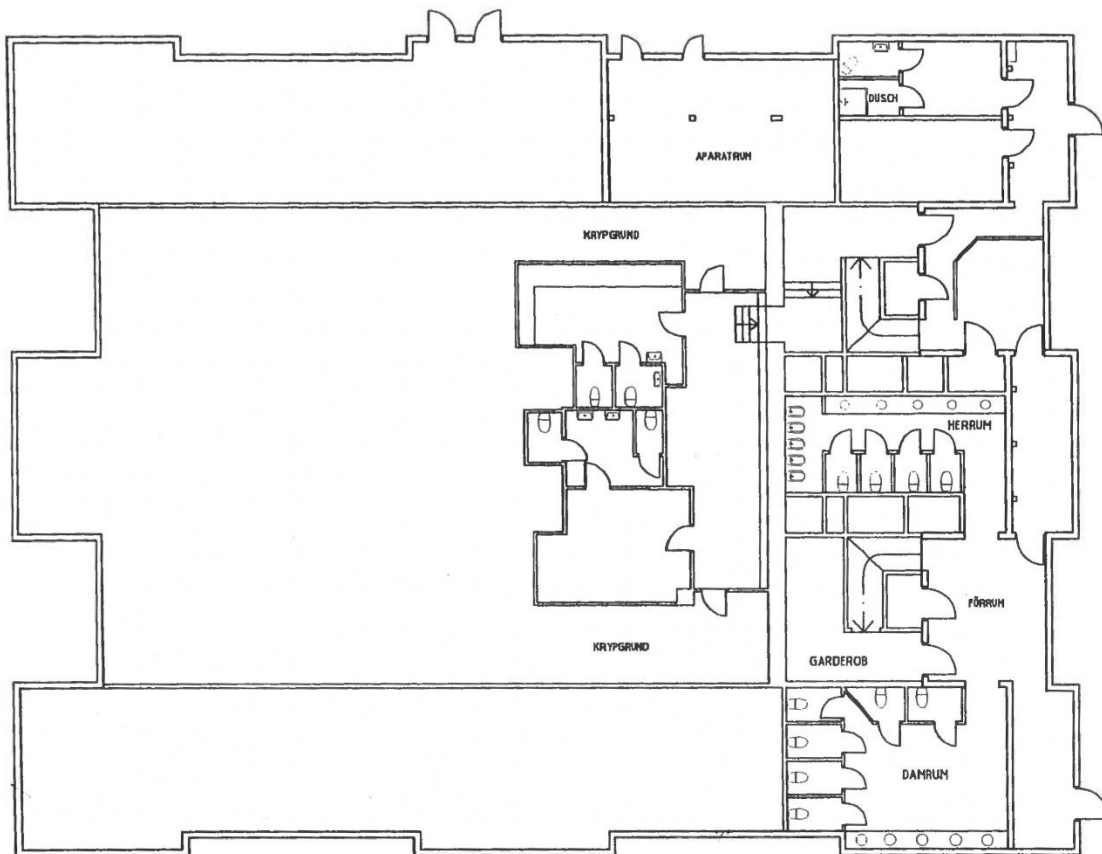
Utformning av exteriör i stort.

Förändrat/utbytt

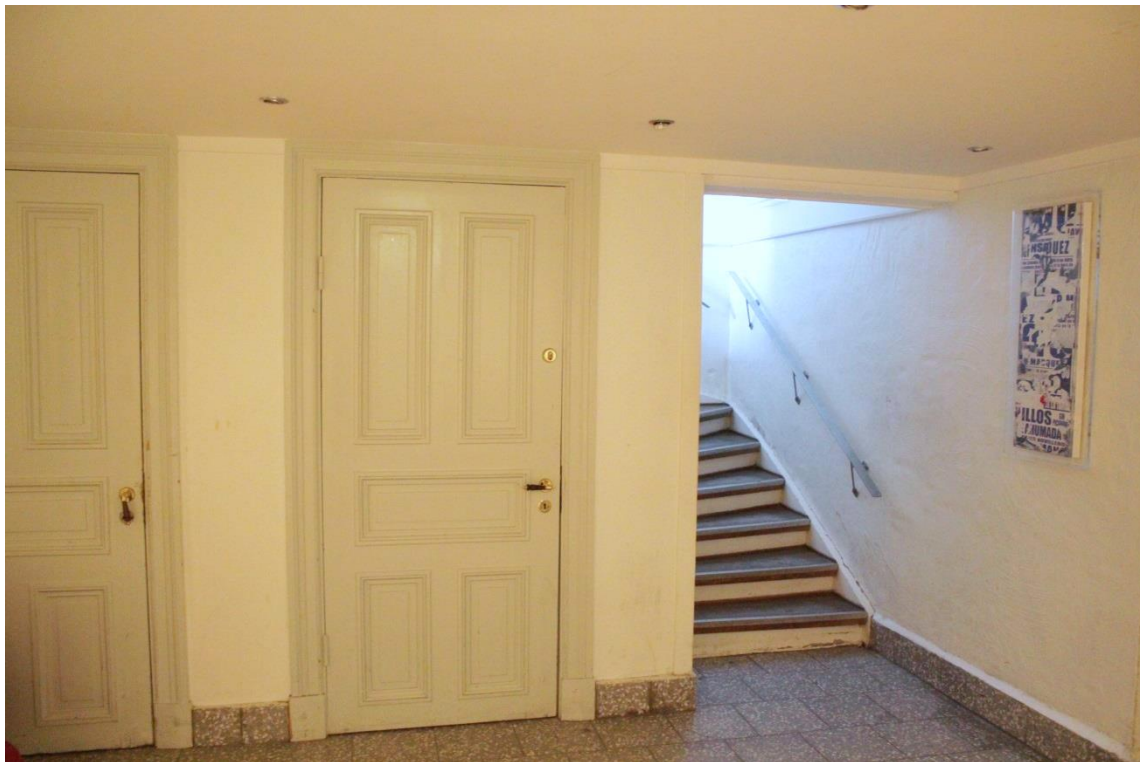
Veranda mot söder är riven, tillbyggnader vid västra fasaden och inbyggd balkong mot norr.

Interiör

Källarvåning



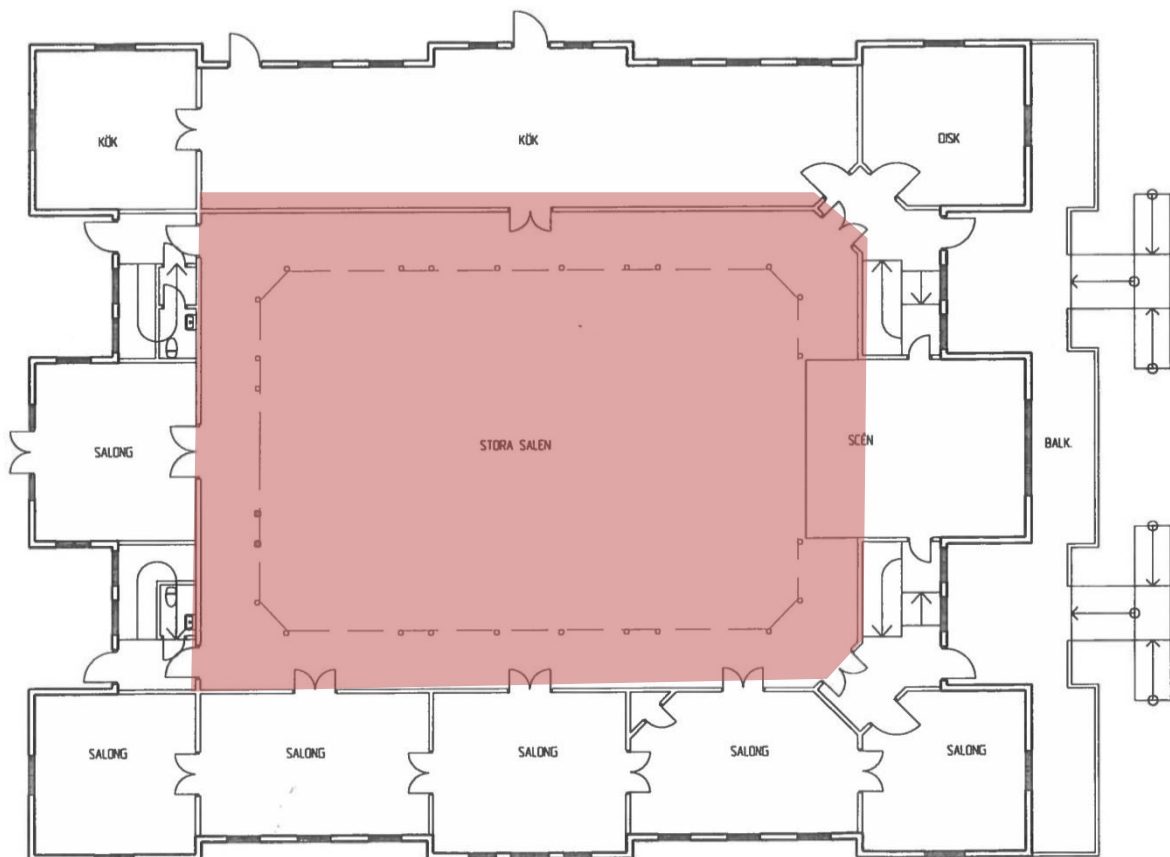
Källarvåningen är delvis utgrävd och innehåller toaletter, förråd, teknikrum och omklädningsrum.



Enstaka äldre spegeldörrar i nedre förrummet. Källarvåningen innehåller i det närmaste inga äldre byggnadsdelar.

Våning 1 tr.

På första våningen finns den stora salen med dubbel våningshöjd. Utmed den ena långsidan finns salonger med pardörrar mot stora salen. Rummen är sinsemellan förbundna med centralt placerade pardörrar och kan upplevas i fil. På andra sidan stora salen finns köksavdelningen. Vid stora salens kortsidor finns en scen på den ena sidan och en salong på den andra.



Våning 1 tr. Den rödmarkerade delen av byggnaden är särskilt skyddad genom byggnadsmminnesförklaringens skyddsbestämmelser.



Från entrén leder en pardörr i mot stora salongen.



Hörnrummet med fönsterdörr mot verandan. Rummet har bröstning i pärlspontpanel. Övre delen av väggen är tapetserad.

Rummen har stavparkett i ek. Hörnrummen och det mittersta rummet har en bröstning i pärlspontpanel med tapet på den övre delen av väggen. De två mellanliggande rummen har pärlspontpanel på hela väggytan. Taken är också klädda med pärlspont och ramas in av en kraftig taklist. Socklar och foder är profilerade och dörrarna är av spegelmodell i helfranskt utförande. Väggar och snickerier är målade med oljefärg i bleka pasteller, grått och beige. Dörrbladen är målade i tre kulörer på den sida som vetter mot stora salen.



Väggar klädda med pärlspont. Rummen är planerade för att kunna upplevas i fil med öppna dörrar.



Det mittersta rummet har en bardisk.



Detta rum var delat i tre före 1979 och innehöll dam- och herrtoalett samt personalutrymme. Pardörrar togs då upp mot intilliggande rum.



Hörnrummet hade tidigare bara en dörr mot intilliggande trapphus. På bilden syns originaldörren.



Profilerad sockel.



Profilerat dörrfoder och bröstningslist.



*Tak i pärspontpanel och inklädda balkar –
avväxlingar från 1979.*



Tak med pärspontpanel och en kraftig hålkälslist.



Spegeldörr mot entrén.



Pardörr mot stora salen.

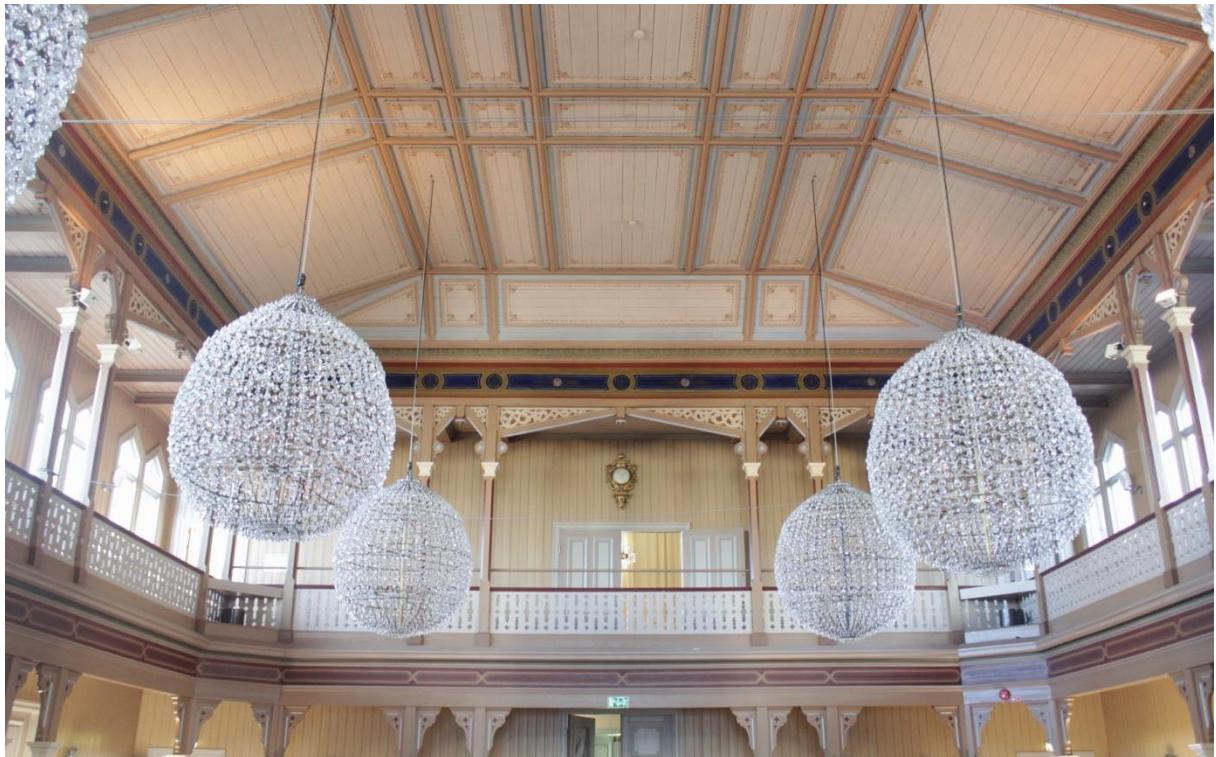


*Högt korspostfönster
kompletterat med innanfönster.*

Stora salen har dubbel våningshöjd och ett flackt välvt tak med målade fält. Utmed väggarna löper en balkong som bärs upp av träpelare med fasade kanter och utsirade kapital. Andra våningen har balkongfronter av figursågade brädor mellan pelare av trä som bär upp taket. Golvet är ett oljat och vaxat grangolv, väggarna är klädda med en täckmålad pärlspontpanel. Pelare, balkong, balkongfronter och tak har ett polykromt måleri.



Stora salen förses med dagsljus från fönster på andra våningen.



Salen har måleri i originalutförande och taket har aldrig blivit ommålat.



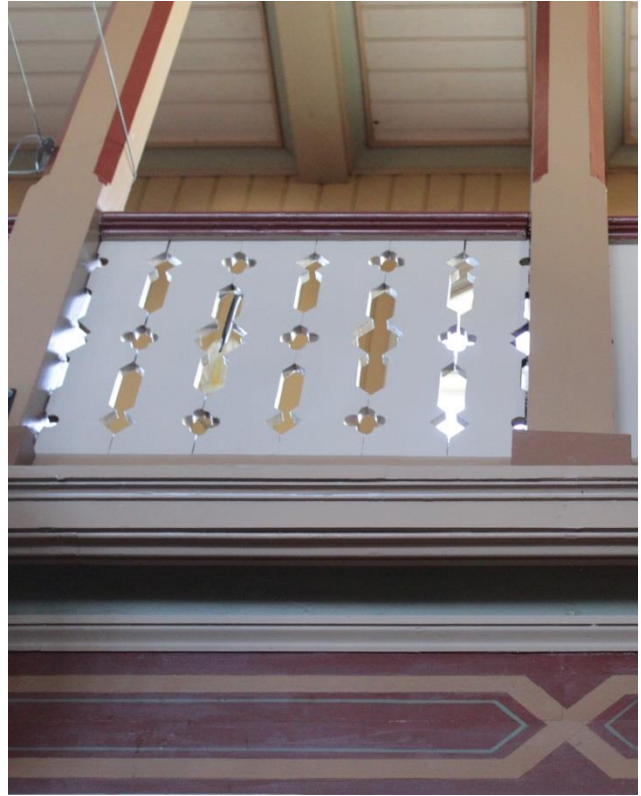
Scen vid salens ena kortsida. Denna scen hade ursprungligen dubbel våningshöjd och en trappa i framkanten. Nedre delen av pelarna är inbyggda i scenens främre del.



Övre våningsplanets fönster förser salen med dagsljus.



Pelare med kapitäl och konsol dekorerad med voluter och stiliserade blommor.



Balkongfronter med figursågade brädor ger ett skirt intryck.



Taket har en slät panel indelad i fält genom ett listverk. Fälten är dekorerade med ett schablonmåleri.

Köksavdelningen byggdes om 1979 och några mindre rum slogs samman till nuvarande restaurangkök. Här finns inga synliga äldre detaljer.



Restaurangköket.



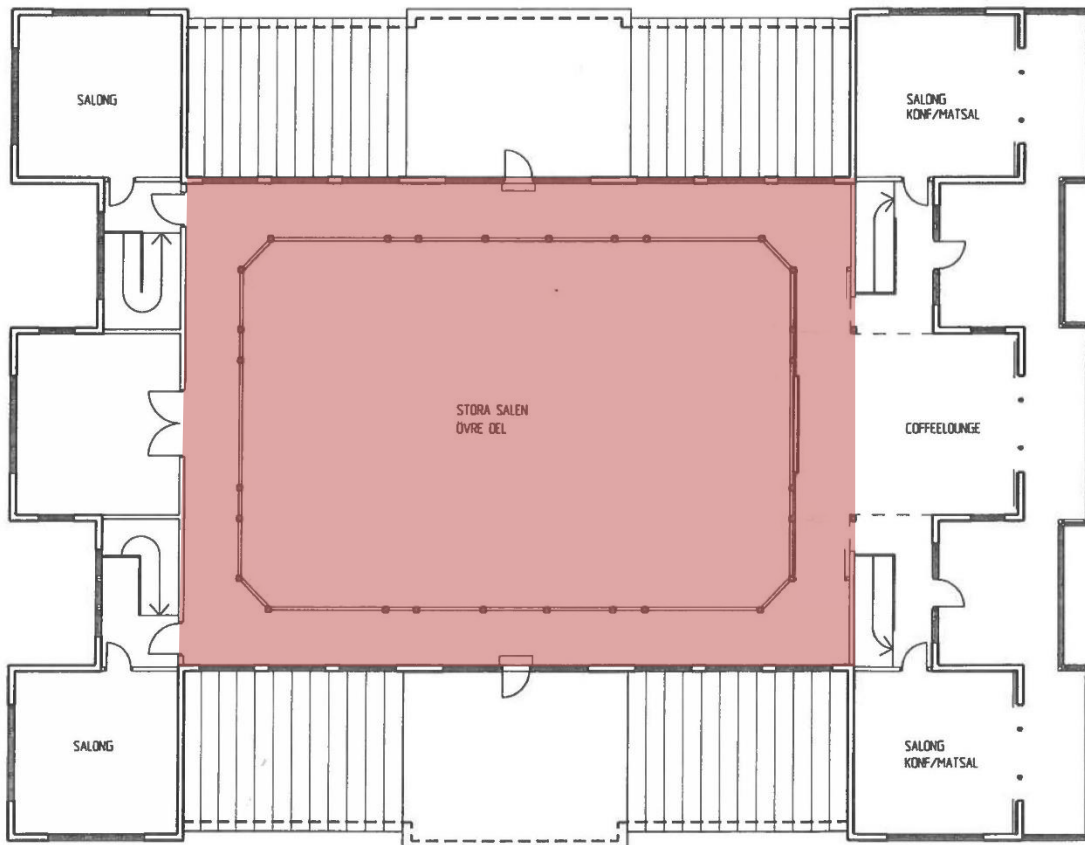
Diskrummet.



Trapphus i nordvästra hörnet. Trappan är i trä och har en målad bröstningspanel och tapet på övriga ytor.

Våning 2 tr.

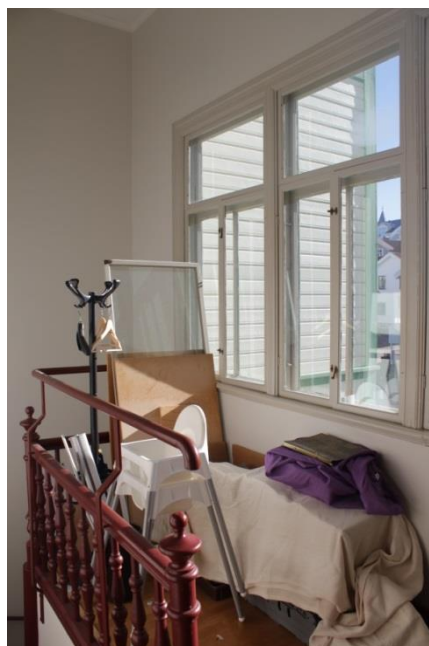
Andra våningen domineras av den stora salens övre del med en balkong som löper utmed väggarna. På kortsidan mot söder finns tre salonger och på kortsidan mot norr två salonger och ett öppet rum som leder från balkongen ut på verandan.



Våning 2 tr. Den rödmarkerade delen av byggnaden är särskilt skyddad genom byggnadsminnesförklaringens skyddsbestämmelser.



Trapphus mot sydväst.



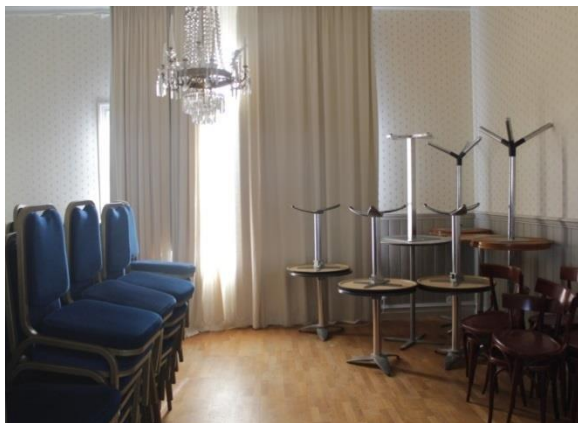
Övre delen av trapphuset med fönster mot söder.



Hörnrum med trägolv och pärlspontpanel på vägg och i tak.



Spegeldörr i helfranskt utförande.



Salong med fönster mot söder.



Parkettgolv, bröstningspanel och tapet. Parkettgolvet är av senare datum.



Hörnrum med parkettgolv, bröstningspanel och tapet.



Vy mot övre delen av stora salen.



Balkong med brädgolv.



Vägg med pärlspontpanel och kopplade spetsbågiga tvåluftsfönster.



Brädgolv i balkong.



Senare kompletterat innanfönster med kraftig kondens och påväxt. Fönsterbågen är fastskruvad i karmen med stjärnskruv.



Balkongen hänger samman med intilliggande rum. Här gick ursprungligen balkongen runt hörnet och scenen på första våningen hade dubbel våningshöjd.



Baren på andra våningen utgör en del av det öppna rummet. Där baren står var ursprungligen inget bjälklag utan öppet mot nedanförliggande scen.



Rummet har brädgolv, pärlspontpanel och pelare i trä lika övriga delen av stora salen. En fönsterdörr leder ut till verandan. Pelarnas läge visar på balkongens tidigare utsträckning.



Övre delen av trapphuset mot nordöst med trägolv, bröstning i pärlspont samt tapet.

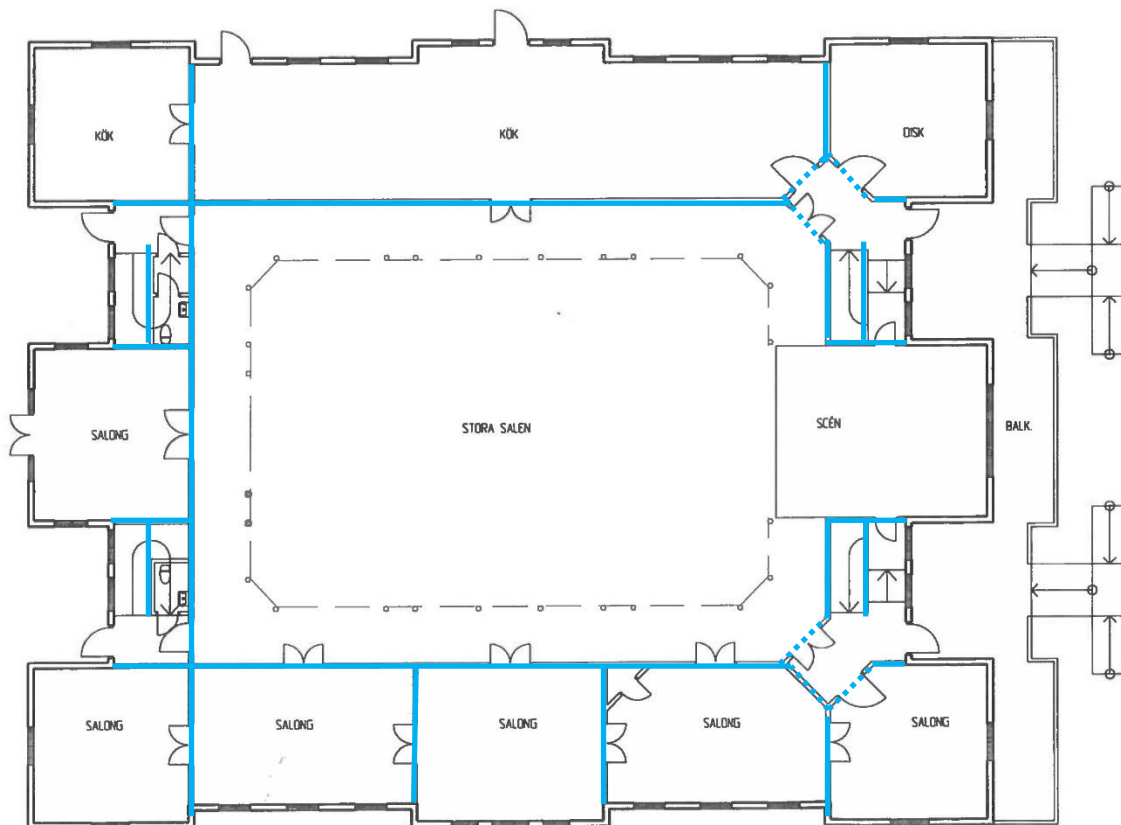


Hörnrum med fönsterdörrar mot balkong.



Sammanfattning

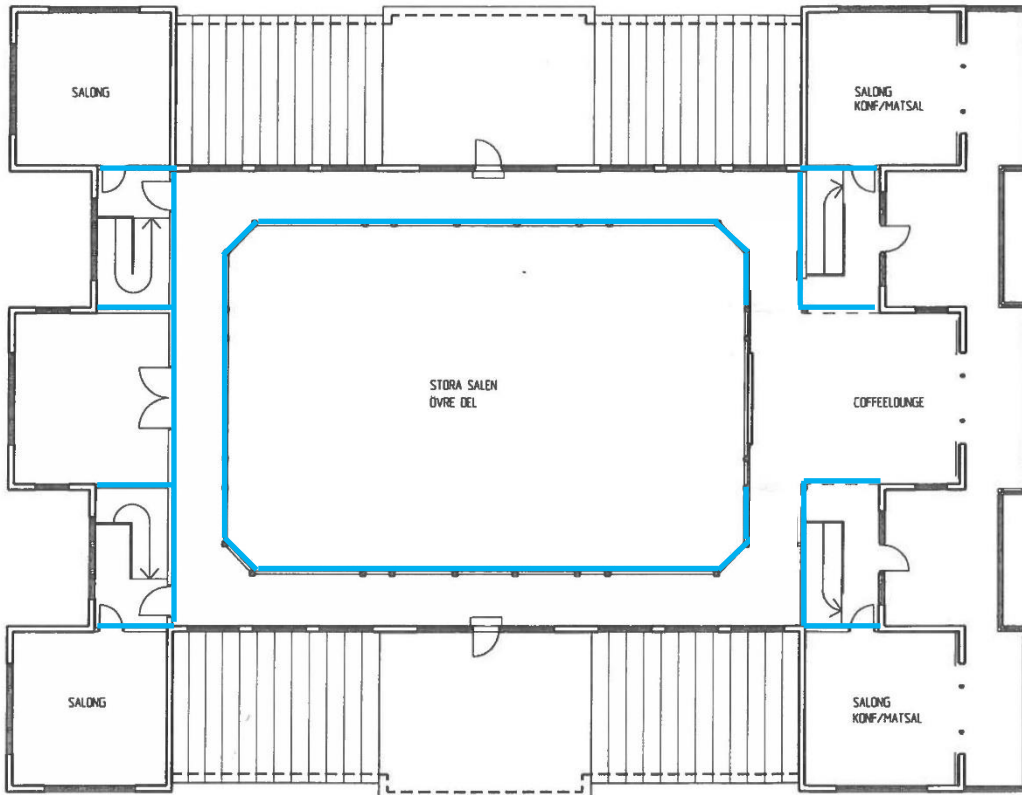
Interiören är i stora delar mycket välbevarad. Stora salen har sitt originalutseende kvar med ursprungligt måleri i taket och originalkulörer på övrig inredning. De fyra trapphusen har också mycket kvar av sitt originalutseende. Rumssviten med salonger är till viss del original. Ett av rummen är dock ombyggt 1979 lika intilliggande rum. På motstående sida av stora salen finns köksavdelningen som är ombyggd i sin helhet samma år och inte har några synliga äldre delar. På andra våningen har balkongen byggts över scenen men i övrigt är rumsindelningen här i originalutförande.

Golv och ytskikt har bytts och renoverats i delar av huset och rum har byggts om i senare tid. Men bortsett från i köksavdelningen har ändringar genomförts lika original och idag syns inte tydligt vilka som är original och vilka som är kompletterade i senare tid. Detta gör att interiören är mycket väl sammanhållen och att karaktären även i de mindre rummen har bibehållits. Interiören är också i gott skick överlag med undantag för fönstren som har kondens mellan bågarna på grund av otätheter. Innanfönstren har också hanterats oförsiktigt vilket resulterat i skador i fönsterbänkar och beslag. Felaktiga tätningslister har monterats och innanfönster har skruvats fast med stjärnskruv.



Våning 1 tr.

-  Originalvägg.
-  Original/tidig ombyggnad.



Våning 2 tr.

Originalvägg.

Förslag till riktlinjer i detaljplan

Societetshuset är en byggnad som under lång tid betraktats som mycket kulturhistoriskt värdefull och som har haft ett lagskydd sedan 1978 genom byggnadsminnesförklaringen. Byggnaden omfattas även av förvanskningförbud genom PBL 8:13.

Societetshuset bör säkras mot rivning genom rivningsförbud i detaljplanen. Dessutom bör byggnaden skyddas från förvanskning. Detta innebär i stort att dess originalbyggnadsdelar skall bevaras i möjligaste mån samt att originaldetaljer som av olika skäl måste bytas ut såsom dörrar, fönster och snickerier nytillverkas lika original. Nya byggnadsdelar och ändringar bör utformas i samklang med byggnadens originalkaraktär och särskild omsorg bör läggas på att skapa en helhet där originaldetaljer och nytillskott kan samexistera. Noggranna antikvariska förstudier bör genomföras inför ombyggnad, underhåll eller komplettering av enskilda byggnadsdelar

För exteriören bör gälla att underhållsåtgärder skall utföras med material och metoder lika ursprungliga och att färgsättning bör ske utifrån originalfärgsättning. Fasadens originalsnyckerier, originalfönster och -dörrar bör i möjligaste mån bevaras och vid behov ersättas med nytillverkade lika original.

För interiören bör gälla att kvarvarande originalrum inklusive inredning skall bibehållas. I stora salen bör detta omfatta även ytskikt. Även kvarvarande originalväggar bör bibehållas och eventuella ändringar genomföras med utgångspunkt i originalplanlösning. Vid alla arbeten i byggnaden bör ursprungliga byggnadsdelar bevaras i möjligaste mån, detta gäller både synliga och sådana som kan friläggas vid rivning av senare mattor, skivmaterial etc. Nya byggnadsdelar bör gestaltas i samklang med interiörens originalkaraktär så att originaldetaljer och nytillskott kan bilda en helhet.

KÄLLFÖRTECKNING

Tryckta källor och litteratur

Isitt, David (1991) *Marstrand igår*

Krantz, Claes (1950) *Marstrand*

Olán, Eskil (1917) *Marstrands historia* (faksimilutgåva 1982)

Stackell, Lars (1975) *Västkusten förr – Badortsmiljöns liv och bebyggelse under 1800-talet*

Rapport från Riksantikvarieämbetet (2014) *Kulturmiljövårdens riksintressen enligt 3 kap. 6 § miljöbalken – Handbok 2014-06-23*

Informeranter

Göran Kristensson, Marstrands hembygdsförening

Peter Jitzmark, hembygdsforskare

Ritningar och kartor

Kungälv kommun

Lantmäteriet

Region- och stadsarkivet, Göteborg

Okidoki arkitekter

Bilder

Äldre fotografier från Bohusläns museum.

Äldre fotografier från Marstrands hembygdsförening.

Fotomontage av detaljplaneförslaget är gjorda av Okidoki arkitekter.

Övriga foton Johanna Lange