

NATURVÄRDESIKONTROLL TYFTER 1:19 I DISERÖD KUNGÄLVS KOMMUN 2014



2014-08-21

Naturvärdes- och Biotopkartering

Naturcentrum AB har, på uppdrag av Kungälv kommun, genomfört inventeringar av naturvärden, biotopskydd och skyddsvärda arter i planområde på fastigheten Tyfter 1:19 m fl i Diseröd, Kungälv kommun. Inventeringen genomfördes under oktober 2013 med en mindre komplettering under augusti 2014. Resultaten presenteras i rapporten med objektsbeskrivningar, klassificeringar och uppgifter om skyddsvärda arter (rödlistade arter, signalarter, och andra sällsynta arter). Sex områden med naturvärden presenteras i rapporten. Värdena baseras i huvudsak på strukturer i form av död ved, äldre levande träd, växter och vatten. Två rödlistade noterades i området och det var ask och alm, båda VU.

Uppdrag: Naturinventering av planområdet Tyfter 1:19 m fl i Diseröd, Kungälv kommun
På uppdrag av: Kungälv kommun/Samhällsbyggnad och Planering Lena Hasselgren
Besöksdatum: oktober 2013, augusti 2014
Genomförd av: Niklas Franc/Naturcentrum AB och Per Ingvarsson (öring i bäcken)/Naturcentrum AB
Text och rapport: Niklas Franc/Naturcentrum AB.
Fotografier: Niklas Franc/Naturcentrum AB.
Omslagsfoto: vy över området/Naturcentrum AB

INNEHÅLLSFÖRTECKNING

1 Uppdrag och metoder	4
2 Sammanfattning av inventeringsresultatet	4
3 Biotopkartering	4
4 Naturvärdesinventering.....	7
Naturvärdesområden	10
Arkyddsförordningsarter	13
5 Referenser	15

1 Uppdrag och metoder

Arbetet har utförts på uppdrag av Kungälv kommun/Lena Hasselgren och omfattar inventering och naturvärdesbedömning enligt NVI-standard (remissversion av NVI-standard/SIS).

Bedömningar av naturvärde har gjorts enligt metoden NVI (Swedish Standards Institute 2013).

I ett första skede har uppgifter om hotade arter, skyddsvärda områden mm sökts fram från Artdatabankens databas, Länsstyrelsens och Skogsstyrelsen databaser och från ArtPortalen (www.artportalen.se).

I fältskedet har samtliga områdena besökts och intressanta delområden har avgränsats, inventerats och klassificerats. En omarbetning av klassningen i NVI pågår och i det nya systemet anges klassningen från 1 – 3, där 1 är högsta klassen. Klassificeringarna omfattar; klass 1 – mycket högt naturvärde, klass 2 – högt naturvärde och klass 3 – påtagligt naturvärde.

Ambitionsnivån har varit att detaljeringsgraden skall motsvara ”fält standard” dvs en upplösning där naturvärdesobjekt av storlek 1000 m² eller större kartläggs. I denna nivå anges även objekt med naturvärdesklass 3 – påtagligt naturvärde. Areella objekt finns förtecknade i objektsbeskrivningarna (åkerholmar < 0,5 ha) medan linjeobjekt t ex stenmurar och öppna diken enbart redovisas i karta. Alla gränser och objekt är angivna med +/- 5 m noggrannhet.

Rödlistade arter anges enligt Gärdenfors (red) 2010, signalarter enligt Nitare (2000) och eventuella arter enligt artskyddsförordningen följer Naturvårdsverket (2009).

Vanligare och välkända arter anges med svenska namn, medan ovanliga arter och flertalet rödlistade arter anges med båda vetenskapliga och svenska namn. I några fall finns inga svenska namn och då används det vetenskapliga namnet.

Inventeringarna har utförts under hösten 2013 av Niklas Franc (landmiljöer) och Per Ingvarsson (bäcken) Naturcentrum AB. Under sommaren 2014 tillkom ett mindre lövskogsobjekt och en kompletterande inventeringsinsats gjordes för det området (fältbesök augusti 2014).

2 Sammanfattning av inventeringsresultatet

Området domineras av lerig åkermark som avgränsas av mindre diken, en bäck och stenmurar. I kanterna och längst i norr och söder ingick i inventeringen en del av den omgivande lövskogen som består både av blandlövskog och ädellövskog. Fyra mindre lövskogsobjekt, en mindre äng och bäcken har pekats ut som naturvärdesområden klass 3 – påtagligt naturvärde. Bäckens bidrar med rinnande vatten och fuktighet och skapar livsmiljöer för många växter och djur som annars inte skulle finnas i området. De fyra skogsmiljöerna som pekas ut hyser strukturer som liggande och stående död ved, äldre träd, hålträd och naken ved som bidrar med livs- och utvecklingsmiljöer för bland annat lavar, mossor och insekter. Den lilla ängen har en flora med hävdgynnade blommor och gynnar därigenom både insekter och andra småkryp, utöver växterna i sig. Området har också ett högt inslag av kulturspår i form av stenmurar och diken. När diken och stenmurar ligger i kontakt med åkermark är de biotopskyddade då de skapar förutsättningar för biologisk mångfald i dagens enformiga odlingslandskap.

3 Biotopkartering

Området domineras av modernt brukad åkermark (figur 1). Åkrarna delas av stenmurar, en promenadstig, en bäck och en del diken. Diken, bäcken och stenmurarna är biotopskyddade när de ligger i kontakt med åkermarken (figur 2). I den norra delen av åkermarken ligger diket och stenmurar 5-10 m in i skogen och de berörs ej av biotopskydd, detsamma gäller stenmurarna inne i och runt lövskogen längst ner i söder. Vid omställning av åkermarken till planmark för bebyggelse så för-

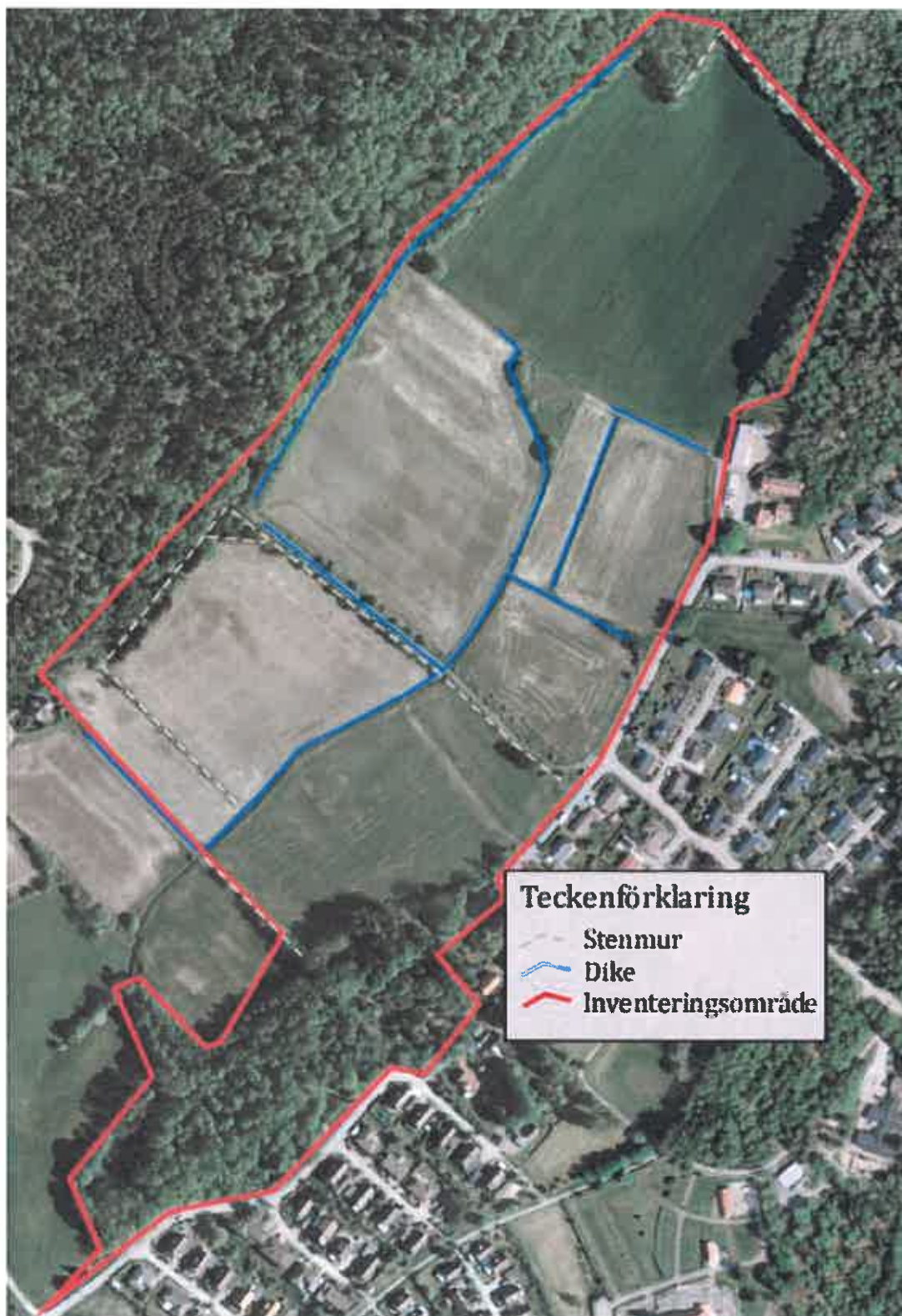
svinner biotopskyddet. Man bör ändå spara dessa kulturspår och biologiska refuger om möjligt.

Runt åkermarken ligger lövskogar och blandlövskogar. Skogen i söder består delvis av ekdominerad ädellövskog och är utpekad som klass 3 i lövskogsinventeringen för Kungälv kommun. Skogen i norr och nordväst är också utpekad som klass 3 i lövskogsinventeringen och delar av skogen är också klassad som nyckelbiotop. I områdets västra hörn finns ytterligare en del som tangerar en utpekad nyckelbiotop. Skogen i nordväst är en blandlövskog med främst björk, ek och tall.

Utöver ovan nämnda miljöer finns "övrig mark" i form av en elcentral och dess närmsta område, en asfalterad vändplan med tillhörande grusupplag och promenadstigen.



Figur 1. Biotopklassningar i planområdet.



Figur 2. Biotopskyddade linjeobjekt i inventeringsområdet.

4 Naturvärdesinventering

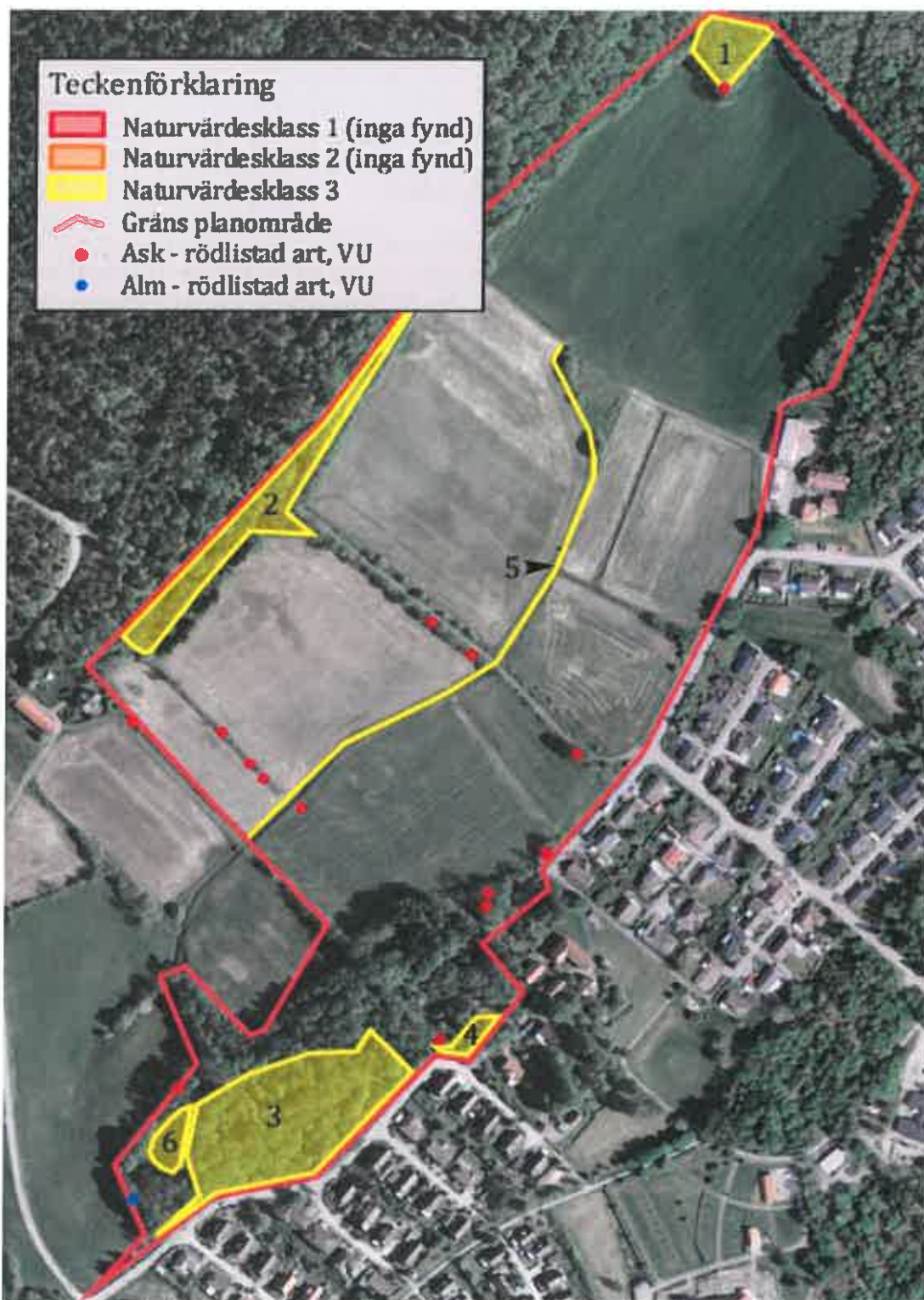
Inom området finns sex delområden som bedöms ha högre biologiska värden och som kan vara viktiga lokala källor för den biologiska mångfalden (figur 4). De fem delområdena beskrivs nedan med naturvärdesklassning, motivering, värdearter och värdestrukturer. Fyra av områdena är lövskogsmiljöer med inslag av liggande och stående död ved, äldre träd, träd med håligheter och andra strukturer som ökar förutsättningar för biologisk mångfald. Det femte området är bäcken som löper genom stora delar av området. Vattenmiljöer bidrar med variation till landmiljöer och utgör livs- och utvecklingsplatser för många arter som annars inte skulle finnas i området. Bland annat gynnas fuktälskande kärlväxter, insekter som trollsländor och grodor och salamandrar. Det sista området är resterna av en ängsmark där det finns gott om hävdgynnade växter och en miljö som gynnar både insekter och småfåglar.

I området noterades mycket få naturvärdesarter och bara två rödlistade arter. De rödlistade arterna är ask *Fraxinus excelsior* och alm *Ulmus glabra* som båda är rödlistad som VU i rödlistan. Anledningen till de båda trädens rödlistning beror på att de har drabbats av sjukdomarna askskottsjuka och almsjuka som dödar träden. I Diserödstrakten verkar askarna än så länge klarat sig bra, men något träd bedömdes som smittat vid inventeringen. Almen som noterades verkade frisk vid besöket. Äldre träd som inte är angripna kan vara resistent mot sjukdom och bör ej avverkas då de kan vara viktiga vid en framtida återetablering av arten. Yngre träd utan naturvärdesstrukturer (ihåligheter, naken ved, svampangrepp) har inte samma värde, men bör om möjligt också sparas.

I området finns fem grövre askar och det är de fyra sydligaste markerade träden och det nordligaste (figur 4). Dessa träd är alla över 50 cm i diameter och bör om möjligt sparas. Övriga träd är klenare 10-20 cm i diameter och växer i huvudsak i åkermarken stenmurar. Almen är flerstammig och relativt ung.



Figur 3. Ett par av områdets grövre askar i motljus och höstkrud.



Figur 4. Naturvärdesområden och områdets askar. De fyra sydligaste askarna och den nordligaste är grövre träd med mer än 50 cm brösthöjdsdiameter.

Naturvärdesområden

Naturvärdesobjekt: 1

Naturtyp: Lövskog.

Skyddsvärda arter och strukturer: Döda stående högstubbar med ihåligheter i form av hackspethål, enskilda grövre lövträd, äldre ask VU, lågor (liggande död ved), stenmurar

Naturvärdesklass enligt NVI: 3 – påtagligt naturvärde.

Beskrivning: Lövskog med al, ask och asp som domineras av yngre och medelålders träd, men det finns också några få äldre träd. En hel del död ved både som högstubbar och lågor. I södra spetsen stor en stor solexponerad ask. Runt området löper en enkellagd stenmur. I södra kanten finns en 3-4 bred slybård utanför stenmuren. Området ingår i ett större utpekad klass 2-objekt i lövskogsinventeringen.

Naturvärdesobjekt: 2

Naturtyp: Lövskog.

Skyddsvärda arter och strukturer: Liggande och stående död ved, främst klenare dimensioner, sockelbildningar på al och ask, äldre hasselbuskar med död ved i, träd med håligheter

Naturvärdesklass enligt NVI: 3 – påtagligt naturvärde.

Beskrivning: Lövskog med al, ask, björk, hassel, ek och asp. Hasseln och björken är över 100 år, al och ask har utvecklat sockelbildningar och håligheter vid basen, möjligen på grund av tidigare stubbskottsbruk. Flera träd har hackspettangrepp och håligheter högt upp. De södra delarna ingår en utpekad nyckelbiotop och den norra delen ingår i ett klass-2-objekt i lövskogsinventeringen.



Figur 5. Ask med sockelbildning och ihåligheter vid basen.

Naturvärdesobjekt: 3

Naturtyp: Ädellövskog

Skyddsvärda arter och strukturer: grövre äldre ekar med mindre håligheter och naken ved, död ved i alla dimensioner.

Naturvärdesklass enligt NVI: 3 – påtagligt naturvärde.

Beskrivning: 100-150 årig ekskog med parkkaraktär. Inslag av hassel och söderut övergång mot inslag med enbuskar. Västliga delen ej parkkaraktär utan ekrik blandlövskog rik på hassel och högre andel död ved i form av både stående och liggande grövre och klenare stammar. I området finns flera enkellagda stenmurar av typisk bohuslänsk fällemurstyp. En del ekar i östra delen har mindre håligheter och/eller naken ved efter grenfläkningar eller körskador.



Figur 6. Ekskog med inslag av yngre hassel – lundkaraktär. Infälld bild – ek med barkskada som blottat naken ved.

Naturvärdesobjekt: 4

Naturtyp: hällmark med äldre ädellövträd

Skyddsvärda arter och strukturer: grov ek, grov död ek, grov ask, inslag av hävdgynnade örter

Naturvärdesklass enligt NVI: 3 – påtagligt naturvärde.

Beskrivning: hällmark/bergknalle med yngre björkar och två grova ekar, varav den ena är död. I sydkanten står också en grov äldre ask med svampangrepp och ihåligheter. På berget noterades styvmorsviol och äkta johannesört.



Figur 7. Hällmarkens södra del med de två grova ekarna.

Naturvärdesobjekt: 5

Naturtyp: bäck i jordbruksmark

Skyddsvärda arter och strukturer: bäck med rinnande vatten, sälgbuskage i strandzon

Naturvärdesklass enligt NVI: 3 – påtagligt naturvärde.

Beskrivning: bäck som rinner genom åkermark. Bäckens till stor del rätad och bottenmaterial i huvudsak lera. Nedströms finns en 150 m lång täckdikning som förmodligen förhindrar öringvandring till området. Ingen öring noterades i inventeringsområdet.

Växtligheten utmed och i bäcken är till stora delar trivial och kvävegynnad pga. stor näringstillförsel från åkermarken. Stora delar domineras av bladvass och kaveldun. I norra delen växer ett par sälgbuskage utmed bäcken. Dessa skapar tillflyktsmiljöer för småfåglar och är viktiga för insekter som bin och humlor när sälgen blommar på våren.

Vatten och fuktiga miljöer bidrar med förutsättningar för många djur och växter som annars inte hade funnits i området. Inga naturvärdesarter kunde dock noteras i området.



Figur 8. Bäckens sedd söderut från den korsande promenadstigen.

Naturvärdesobjekt: 6

Naturtyp: ohävdad öppen ängsmark

Skyddsvärda arter och strukturer: hävdgynnade växter

Naturvärdesklass enligt NVI: 3 – påtagligt naturvärde.

Beskrivning: mindre rest av äldre ängsmark. Ängen ligger i en sydväst vänd backe och är omgiven av lövskog. Här finns rikligt med hävdgynnade arter som mindre blåklocka, nysört, ängsvädd, ljung, teveronika, blodrot, ängssyra, 4-kantig johannesört och käringtand. Vid besöket noterades också gul tuvmyra, flera gräshoppsarter och ett par segeltrollsländor och blomsterrikedomen är en viktig födokälla för många insekter som i sig är mat för småfåglar. Vid bra väder utnyttjas området säkerligen av flera olika dagfjärilar. Spår av grävling noterades också.

Området håller på att växa igen och här finns både eksly, småenar, spetsbjörnbär och hallon.



Figur 9. Del av ängsmarken i södra lövskogsområdet.

Artkyddsförordningsarter

Området bedöms ha mycket lågt värde som biotop för arter som berörs av artskyddsförordningen. Möjligen skulle åkergroda kunna finnas, men inga indikationer därav gjordes under inventeringen och förmodligen har det intensiva jordbruket effektivt stoppat potentiella individer från att trivas i området.

5 Referenser

- ArtPortalen (www.artportalen.se)
- Gärdenfors, U. (red.) 2010: *Rödlistade arter i Sverige 2010*. ArtDatabanken, SLU, Uppsala.
- Länsstyrelsen WebbGIS: Infokartan Västra Götalands län. <http://extwebbgis.lansstyrelsen.se/Vastragotaland/Infokartan/>
- Naturvårdsverket 2009: *Handbok i artskyddsförordningen. Del 1 – Fridlysning och dispenser*. Naturresursavdelningen.
- Nitare, J. 2000: *Signalarter. Indikatorer på skyddsvärd skog Flora över kryptogamer*. Skogsstyrelsen.
- Swedish Standards Institute 2013: *Naturvärdesinventering (NVI) – Genomförande, naturvärdesbedömning och redovisning. Svensk Standard SIS 199000*. Swedish Standards Institute. Version 2013-03-26.

