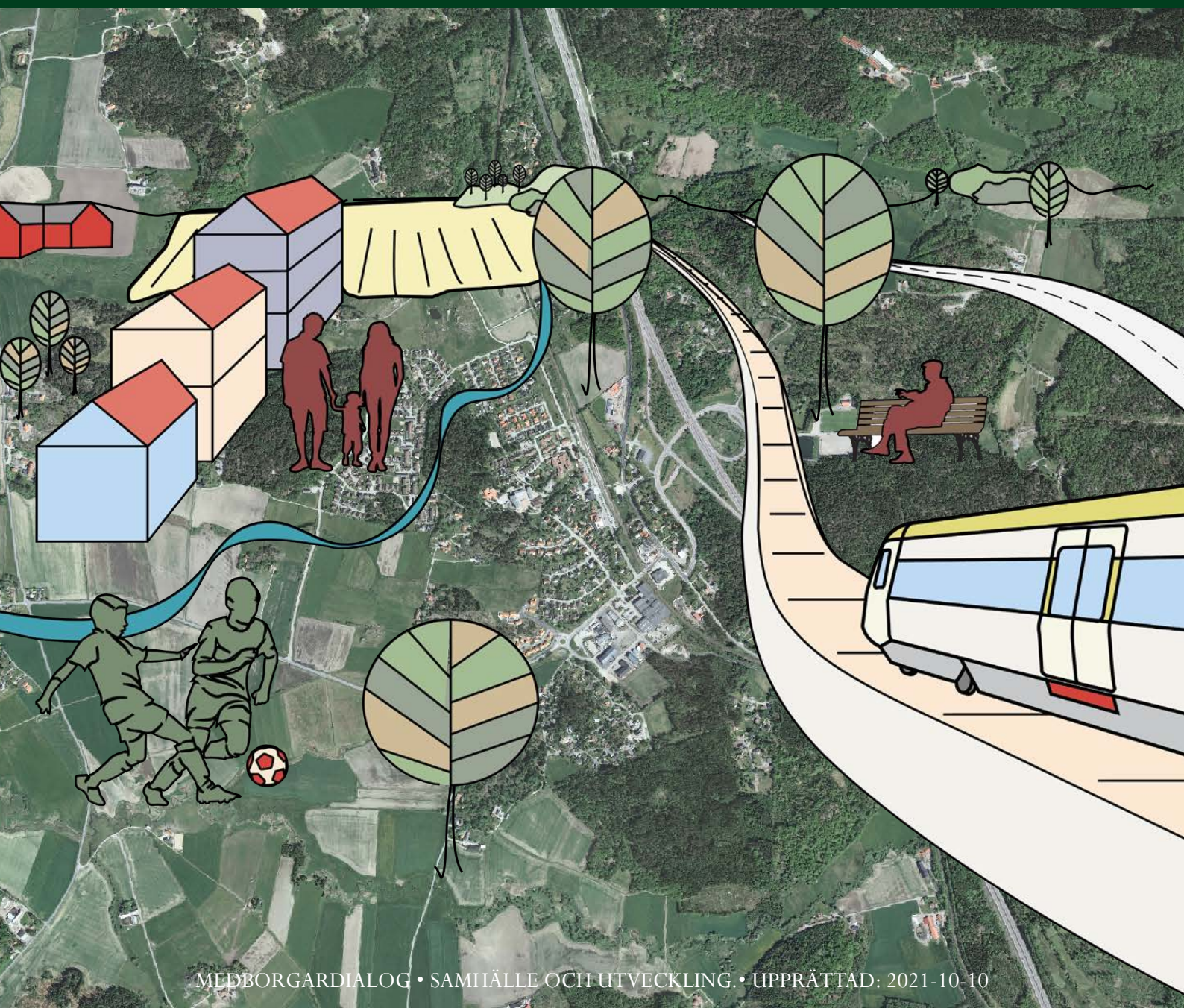


SÅ KAN KODE UTVECKLAS

- Enligt medborgare i Kode
- Enligt barn och unga i Kode



MEDBORGARDIALOG • SAMHÄLLE OCH UTVECKLING • UPPRÄTTAD: 2021-10-10

MEDVERKANDE

Ida Andersson, Planarkitekt

Kungälv kommun

Oskar Mikaelsson, Planarkitekt

Kungälv kommun

PROJEKTGRUPP

Linda Andreasson, Översiktsplanerare

Kungälv kommun

Viktor Heineson, Planarkitekt

Kungälv kommun

Jenny Bjönness Bergdahl, Trafikstrateg

Kungälv kommun

LAYOUT

Kartmaterial och illustrationer: Oskar Mikaelsson *Kungälv kommun*

Layout: Oskar Mikaelsson & Ida Andersson *Kungälv kommun*

Foton: Kungälv kommun och Kungälv kommun fotobank där inget annat anges samt elever på Tunge skola och kode skola och fritids.

INLEDNING

Under våren 2021 har Kungälv kommun tagit hjälp av elever och medborgare i Kode för att ta reda på vad de som bor, verkar och vistas i Kode tycker och tänker om Kode, nu och i framtiden!

Kungälv kommun vill tacka alla som tagit sig tid att svara på enkät och kartformulär. I denna redogörelse har svaren sammanställts och vi har särskilt belyst de synpunkter som förekommer ofta. Synpunkterna har givit oss mer kunskap och infallsvinklar som kommer undersökas vidare i arbetet med den fördjupade översiktsplanen för Kode.

Syftet med den tidiga dialogen var att involvera medborgare, och för att få era synpunkter på vad ni tycker och tänker kring Kode och Kodes utveckling. Det hjälper oss framåt genom att kommunen nu vet mer om vad vi behöver fördjupa oss i samt vad som är viktigt att jobba lite extra med i just Kode.

INNEHÅLLSFÖRTECKNING

INLEDNING	2
BAKGRUND	5
HUR HAR MEDBORGARDIALOGEN SAMMANSTÄLLTS?	6
MEDBORGARDIALOGEN	7
METOD OCH GENOMFÖRANDE	7
WEBBENKÄT SAMMANSTÄLLNING	8
KARTFORMULÄR SAMMANSTÄLLNING	17
ELEVIALOGEN	20
METOD OCH GENOMFÖRANDE	20
ELEVIALOG SAMMANSTÄLLNING	21
KODE I FRAMTIDEN ENLIGT BARN OCH UNGA	26
SLUTSATSER	27
DET FORTSATTA ARBETET	28

BAKGRUND

VAD INNEBÄR EN FÖRDJUPAD ÖVERSIKTSPLAN FÖR KODE?

Sedan mars 2021 pågår arbetet med att ta fram en fördjupad översiktsplan för Kode tätort. En översiktsplan är kommunens långsiktiga strategi för hur mark- och vattenområden och bebyggda områden ska användas, utvecklas och bevaras. Översiktsplanen gäller för hela kommunen och är vägledande för arbetet med detaljplaner. En fördjupad översiktsplan gäller för en geografiskt avgränsad del, i det här fallet Kode tätort. Det ger möjlighet att mer i detalj beskriva kommunens vilja, förutsättningar och utmaningar för tätorten.

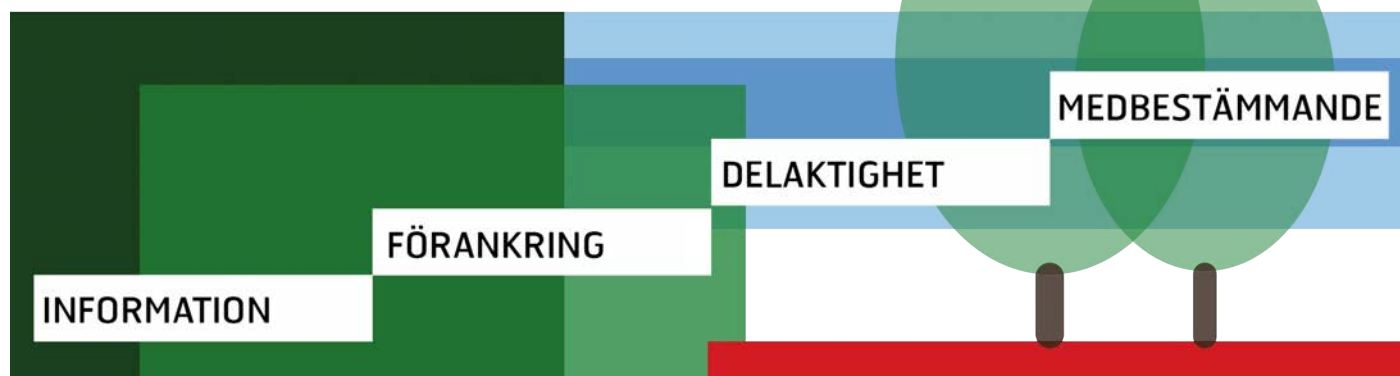
MEDBORGARDIALOG 2021

Under våren 2021 har en medborgardialog genomförts i två steg: en generell dialog för samtliga medborgare och en dialog riktade till elever. Kommunen riktade även en specifik enkät till företagarna i Kode, men då enbart ett svar inkom har en sammanställning inte varit möjlig.

VARFÖR MEDBORGARDIALOG?

Medborgardialogen har gjort det möjligt att ta del av vilken bild Kodes invånare har av Kode. Dessutom åskådliggör medborgardialogen om vad Kodes invånare vill förbättra. Du som bor, verkar och vistas i Kode vet mest om tätortens styrkor, svagheter och utvecklingsmöjligheter. Medborgardialogen genomförs tidigt i processen att ta fram en fördjupad översiktsplan och utgör, tillsammans med till exempel utredningar, ett viktigt underlag för kommunen. Medborgardialogen är även ett verktyg för att synliggöra det arbete som kommunen genomför inom den långsiktiga planeringen. Dina åsikter och tankar är ett viktigt underlag för kommunen!

DELAKTIGHETSTRAPPAN



VART GICK DET ATT DELTA I MEDBORGARDIALOGEN?

Medborgardialogen bestod av en enkät och kartformulär som publicerades på kommunens hemsida mellan 17 maj och 15 juni.

Dialog med elever och lärare genomfördes med hjälp av rektor och lärare på Kode- och Tunge skola under feb-april 2021.

I Kode finns närhet till hav och skog. Allt man behöver finns i Kode. (kvinna 25-39)

Kode är ett litet samhälle där "alla känner alla" och hjälps åt. (kvinna 25-39)

Kode är ett trevligt samhälle med gångavstånd till skola, affär och tågstation. (kvinna 40-65)

Kode är ett litet samhälle med närheten till natur åkrar. Ingen storstadskänsla som Ytterby tyvärr har fått. (man 18-25)

Kode är den lilla byn med allt! (man 25-39)

Kode är en lantlig förort med bra kommunikationer. (man 40-65)

HUR HAR MEDBORGARDIALOGEN SAMMANSTÄLLTS?

Enkäten bestod av 12 frågor där fritextsvar var möjlig på de flesta av frågorna. De som har deltagit har därför kunnat besvara frågorna med egna beskrivningar. Svaren i fritext har hjälpt oss få ut så mycket som möjligt av svaren, då covid-19 pandemin försvårade fysiska möten för dialog.

Kartformuläret möjliggjorde att deltagande kunde markera platser på en karta utifrån olika kategorier (Bra, Dålig, Utveckling och Neutral) och skriva en kommentar kring platsen.

Resultatet av enkäten och kartformuläret presenteras med hjälp av kartor, ordmoln, citat och sammanfattande texter.

Den här sammanställningen är en sammanfattning av medborgardialogen.

SAMMANFATTANDE TEXTER

De sammanfattade texterna är en sammanslagning av de vanligaste förekommande svaren, mer eller mindre tolkning har varit nödvändig.

KARTOR

Resultatet från kartformulären har sammanställts i kartor för respektive kategori (bra, dålig, utveckling och neutral). I kartorna redovisas punkterna som medborgarna själva pekat ut markerade med färgkod. Till kartorna kopplas sedan kommentarer som berättar om de olika platserna.

ORDMOLN

I enkäten fanns det en fråga med möjlighet att beskriva Kode med ett ord. Svaret på denna fråga har sammanställts i ett så kallat ordmoln som genererar storleken på ord, baserat på hur frekvent det ordet har använts.

CITAT

Citat används för att komplettera kartor och löptext. Med citat går det att få en bredare och mer levande uppfattning av vad som inkommit i medborgardialogen. I enstaka fall har uppenbara stavfel rättats till.

DIAGRAM

Frågor med svarsalternativ har sammanställts i diagram.



MÖJLIGHET ATT DRA SLUTSATSER

Eftersom antalet svarande på medborgardialogen är relativt få i relation till antalet boende i Kode kan inga säkra slutsatser dras av medborgardialogen. Bland de svarande finns också en överrepresentation av åldersgruppen 40-65år, vilket innebär att dialogen inte var fulltäckande över alla åldrar. Ungdomar var en sådan grupp där deltagande saknades helt. Resultatet från medborgardialogen kan dock ändå bidra med viss kunskap om hur boende eller besökande i Kode kan uppleva tätorten. Det ger kommunen värdefull information om Kode och lyfter fram idéer eller möjligheter från olika perspektiv. Resultatet med tillhörande beskrivningar är en tolkning av enskilda och subjektiva uppfattningar av platser och området. Samma plats kan av en person uppfattas som tråkig men vara en annan persons favoritplats.



MEDBORGARDIALOGEN

METOD OCH GENOMFÖRANDE

Medborgardialogen genomfördes digitalt i form av en enkät och ett kartformulär. Enkäten bestod av 12 frågor, där majoriteten av frågorna gav möjlighet till fritextsvar. För att få information och synpunkter kring specifika platser i Kode kompletterades enkäten med ett digitalt kartformulär. Kartformuläret möjliggjorde att de som svarade kunde markera ut platser på en karta utifrån olika kategorier och skriva en kommentar kring platsen.

Information om enkäten publicerades på kommunens sociala medier. Information om medborgardialogen spreds även på affischer runt om i Kode samt kontakt via föreningar för att sprida informationen om den pågående dialogen.

FRÅGORNAS FORMULERING

Det flesta frågorna gav möjligheten för deltagare att svara i fritext, och endast några få hade svarsalternativ. Kommunen har under pandemin inte haft möjlighet att föra dialog genom platsbesök och prata med medborgarna direkt. Anledningen till att fritext valdes var för att få ut så mycket som möjligt av frågorna genom att ge medborgarna möjlighet att med egna ord förklara sina tankar och åsikter.

Till kartformuläret fick deltagande välja kategorier och placera dessa i en karta. Deltagande kunde välja mellan kategorierna Bra, Dålig, Utveckling eller Neutral och gavs sedan möjligheten att skriva i fritext om den platsen de valt att markera.

FRÅGOR TILL WEBBENKÄT

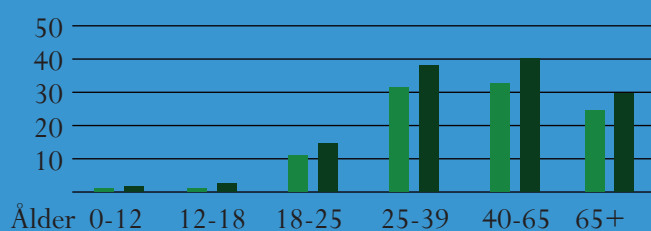
- Vad karakteriserar Kode?
- Vad finns det för värden i Kode? Vad är bra/mindre bra?
- Hur ser du på förutsättningarna för människor i olika invånargrupper att bosätta sig i Kode?
- Hur ser du på Kode som en plats för barn och unga?
- Känner du dig trygg i Kode?
- Vad upplever du som tryggt/otryggt?
- Hur reser du oftast i vardagen?
- Vad skulle få dig att resa mer hållbart?
- Hur ser en bra/attraktiv bytespunkt för kollektiv trafik ut för dig?
- Vart är centrum i Kode? Hur tror du att det kommer utvecklas och växa i framtiden?
- Vill du att det blir fler invånare i Kode?
- Hur tror du att Kode har utvecklats fram till 2050?

DELTAGANDE

Enkäten besvarades av 213 personer med olika kopplingar till Kode. De flesta av de svarande är boende i Kode tätort eller strax utanför. En del av dessa skrev att de även arbetar i Kode. Övriga var arbetande i Kode eller besökare/uppväxta.

Totalt svarade 201 personer på kartformuläret.

Antal



Av de deltagande var 57% kvinnor och 43% män

WEBBENKÄT SAMMANSTÄLLNING

KODE – EN TÄTORT NÄRA HAVET, LANDBYGDEN, NATUREN OCH STADEN.

Kode karaktäriseras av småskalighet och närhet. De boende i Kode uppskattar närheten till hav, landsbygd, natur och stad. Kode är en mindre ort där medborgarna finner lugnet, tryggheten och gemenskapen bland den karaktärgivande villabebyggelsen. Den omgivande naturen och jordbrukslandskapet är en viktig del av ortens karaktär och den lantliga atmosfären beskrivs återkommande som positiv och eftersträvansvärd. Förutsättningarna för barn och unga är goda eftersom det finns bra miljöer för barnen att leka och röra sig fritt på. Järnvägen och buller från E6 upplevs som negativa faktorer som karaktäriserar tätorten.

I Kode finns goda pendlingsmöjligheter och grundläggande service. Samtidigt som många beskriver utbudet av service som bra i Kode efterfrågas det utveckling av service och centrum, då centrum idag i princip är helt obefintligt. Kollektivtrafiken skulle kunna förbättras genom fler avgångar mellan Kungälv och Kode och mellan Kode och övriga delar av kommunen. Det finns ett behov av cykelvägar till närliggande områden och havet då det i dagsläget är otryggt att cykla på de smala landsvägarna kring Kode. Det saknas även trottoarer och övergångsställen på vissa platser inne i tätorten.

Kode kan även karaktäriseras av avsaknaden av saker att göra, vilket ger Kode karaktären av att vara tråkigt. Det hade kunnat förbättras med elljusspår, ordentliga gångstigar och fler platser för spontanidrott.



*”Det är nära till allt och det finns skogar, vägar att cykla på, lekplatser och det är inte så mycket bilar.”
(elev i årskurs 3)*

”Tråkig framsida, men trevligt när man väl kommit in.” (man 40-65)

*Kode karaktäriseras av sin unika natur och det jordbrukslandskap som finns där. Det stora slättlandskapet runt Solberga och Kode samt närheten till havet i väster och storskogen i öster. Närheten till kommunikationer och storstaden gör Kode unikt.
(man 40-65)*

Kode är en trygg ort som lyckats växa kontrollerat och utan att tappa sina attraktiva grundvärden. Det är nära till den basservice man kan behöva och samtidigt nära till hav och fina skogsmiljöer. Många av oss har bott här länge och känner varandra och orten. Det är en bra blandning åldersmässigt och vad man utövar för yrke. (man 65+)

Kombinationen av livet på landet och närheten till storstaden. (man 18-25)

Vackra omgivningar, värdefull jordbruksmark med vackert slättlandskap, fina skogsområden samt hav och kust. Gång- och cykelavstånd till viktig kollektivtrafik. (kvinna 65+)



KODE – MEDBORGARNAS BESKRIVNING
AV KODE MED ETT ORD



KODE – EN VILLATÄRTORT

Det finns många värden i det villaområde som Kode är idag och flera uttrycker att det är en bra plats för barnfamiljer och att det finns en god samhörighet där alla är välkomna. Men förutsättningarna för olika invånargrupper att bosätta sig i Kode beskrivs som bristande eftersom att det finns en avsaknad av hyresrätter och billigare bostadsrätter. Bristen på varierande boendeformer utgör ett hinder för många invånargrupper. För exempelvis studenter, äldre, hushåll med endast en inkomst eller personer som saknar ekonomiska resurser beskrivs utbudet som begränsat. Ungdomar eller studenter kan ha svårt att hitta en lämplig bostad. Flera skriver dock att ungdomar sannolikt är måttligt intresserade av att bo i Kode, bland annat då platser för socialt umgänge beskrivs som obefintliga. Liknande problem finns även för äldre som vill sälja sin villa men bo kvar på orten, eller frånskilda personer.

Pendlingsmöjligheterna i Kode är bra men bristen på hyresrätter och billigare bostäder tillsammans med bristen på service (apotek, restauranger, café, gym, etc.), mötesplatser och aktiviteter tillsammans beskrivs som problematisk för flera invånargrupper, både ur ekonomiska och sociala aspekter.



"Idag saknas nästan helt förutsättningar för människor som inte kan köpa villa att bosätta sig i Kode." (man 40-65)

"Kode är än så länge en fin plats för barnfamiljer. Ungdomar kanske inte är så intresserade av att bo i Kode. Knappast studenter heller. Det är bra att det finns bostad för äldre och ensamstående." (kvinna 40-65)

"Dåligt med lägenheter, både stora och små! Många som säljer sina hus vill bo kvar i Kode, men finns få möjligheter. Ungdomar tvingas att flytta från Kode mot sin vilja. Har du inte möjlighet att köpa villa, är det svårt att bo här!" (kvinna 40-65)

Barnfamiljer med två vuxna har goda förutsättningar. För dem med en eller låg inkomst är det svårare pga. få hyresrätter. Det vore bra med fler hyresrätter i området för att yngre och äldre skall kunna bo kvar. (man 25-39)

Dåliga förutsättningar, enformigt boende. Passar barnfamiljer och pensionärer, ungdomar, studenter och ensamstående har svårt att hitta lämpliga bostäder. (man 40-65)

Det är nästan bara familjer som kan bo här. Finns väl några lägenheter men det är otroligt begränsat. (kvinna 25-39)

Kode är jättebra för barnfamiljer och ensamstående. (kvinna 18-25)



KODE – EN BRA PLATS FÖR BARNFAMILJER

Kode är en bra och trygg plats för barn och unga. Det finns flera områden med mycket lite trafik där barnen kan leka, bra naturområden och flera aktiviteter för barn. Tillgång till förskola beskrivs som bra men brist för äldre barn.

Återkommande är dock bristen på aktiviteter och saker att göra för unga och ungdomar. För barn finns mycket kvaliteter i Kode, men många lyfter att när barnen kommer upp i åldrarna finns det begränsat med aktiviteter och mötesplatser. Scoutkåren och fotbollsklubben nämns som positiva, men utöver dessa är utbudet begränsat. Platser för exempelvis spontanidrott nämns som önskvärda tillsammans med flera samlingspunkter för ungdomar.

”Jag tycker att en stor fördel med Kode är att det är just mycket barnfamiljer. Mina tidigare upplevelser när det blandas olika invånargrupper i ett område är tyvärr negativ.” (kvinna 18-25)

”Toppen ort att växa upp på, dock är det tydligt att det saknas en mötesplats för ungdomarna. De härjar nu vid Hede förskola och förstör.” (kvinna 25-39)

”Superbra område för barn. Bilfria skolvägar, många lekplatser, skog. Inte mkt att hitta på för 15-17-åringar. (Kvinna 25-39)



Närhet till natur. Fotograf: Kode skola fritids

”Barn har goda förutsättningar för att växa upp i Kode. Jag valde att flytta hit just för dessa förutsättningar.” (Man 40-65)

”De bilfria vägarna nere i samhället är perfekta för barn att känna sig trygga att röra sig mellan hus, lekplats och kompisar. Lekplatserna har börjat rustas upp, men fler behövs. Kanske skate-park. Finns inget för ungdomar. De hänger vid förskola/skola efter stängning i brist på annat. (Kvinna 29-35)

”Tryggt för barnen att växa upp på mindre ort (kvinna 40-65)



Lekplats. Fotograf: Elever på tunge skola

KODE – EN TRYGG TÄTORT

Många beskriver Kode som en trygg och trivsamt plats med god gemenskap. Kode är en lugn ort där många känner varandra och föräldrar våga släppa ut sina barn då det är begränsat med trafik i bostadsområdena.

Många upplever trafiksituationen i Kode som otrygg, framför allt runt järnvägsöverfarten, Kodemotet och de höga hastigheterna på vägarna genom och runt Kode. De höga hastigheterna tillsammans med avsaknaden av upplysta gång- och cykelbanor är ett problem för cyklister och gående. I tätorten finns även brist på trottoarer inom områdena, många beskriver dessa gator som trygga då det inte är mycket trafik, men är oroliga för ökad trafik när Kode växer.

Ungdomar som stökar på kvällarna nämns av många som problematiskt, framför allt vid Hede förskola.

198 personer svarade på frågan om de känner sig trygga i Kode.

99.5 % Svarade, JA de känner sig trygga i Kode

0.5 % svarade, NEJ de inte känner sig inte trygga i Kode.



*”Tryggt: många äldre och barnfamiljer.
Otryggt: höga hastigheter och tät trafik.” (man 25-39)*

”Tryggt att man känner många och att det är lagom stort.” (kvinna 40-65)

”En trygg plats med bra sammanhållning, framförallt genom föreningslivet. Otryggt är trafiksituationen vid järnvägsöverfarten.” (kvinna 40-65)

”Det hade behövts belysta gång och cykelbanor längs dom stora vägarna. även mindre gator inne i samhället saknar ofta trottoar eller att den är enormt smal.” (Man 25-39)

Trygg ”stämning” inne i samhället. Otryggt i trafiken. Otryggt runt pendelparkeringen. (kvinna 40-65)

Just att det är familjärt och alla hälsar gör att man känner sig trygg. (kvinna 25-39)

”Tryggt: Scaftplaneringen, starkt föreningsliv, nystartad nattvandrargrupp, social kontroll i god bemärkelse. (man 25-39)

Otryggt: järnvägen, bristen på belysning på vägen till Kareby. ”



KODE - SOM STATIONSAMHÄLLE

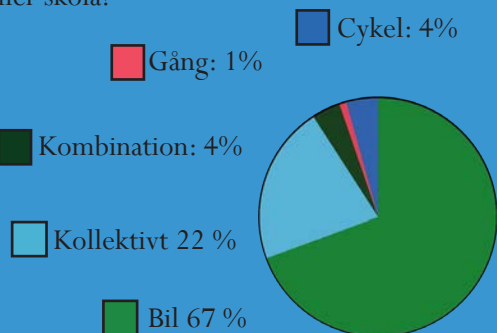
Behovet av fler och bättre cykelvägar nämns av flera som en förutsättning för att kunna cykla i större utsträckning. Utökad cykelväg utmed Hedsvägen, samt till Solberga och Jörlanda. För boende strax utanför Kode lyfts behovet av cykelvägar till centrala Kode.

Många som idag använder kollektivtrafiken för vardagspendling tycker den är bra. Kollektivtrafiken skulle dock kunna förbättras genom utökade avångar på helgerna och flera ser fördelar med dubbelspår i framtiden. Flera tror att dubbelspår kan skapa fler avgångar och därför underlätta pendling med tåg. Av de som kör bil i vardagen nämnde många att de gärna åker tåg till Göteborg på andra ärenden, förutsatt att man är ensam. Är hela familjen med, är det billigare med bil. Fler nämner även att kollektivtrafikens tider inte är tillfredsställande för fritidsresor som ligger utanför rusningstider.

För många som inte reser kollektivt är det livssituationen som gör det svårt att resa mer hållbart, tex barn eller anorlunda arbetstider. Det gör det att svårt anpassa till tågtider eller att kollektivtrafikens tider inte täcker deras arbetstider, flera nämnde även att de använder tjänstebil till och från jobbet.

Den anledningen som angavs av flest personer som anledning till att de inte åker mer kollektivt är de längre restiderna och byten som inte fungerar. Många skriver att det är svårt att pendla till Kungälv och att det behövs ökad kollektivtrafik från centrala Kode till Kungälvs tätort. Högre turtäthet och smidigare byten. Många som vanligtvis kör bil nämner även biljettpriserna måste sänkas för att det ska vara värt att resa med kollektivtrafiken i stället för bil.

Hur reser du oftast i vardagen, till exempelvis arbete eller skola?



*"Jag skulle åka oftare om Tåget ej var så fullsatt."
(man 25-39)*

"Förbättra tillförlitligheten för tåg och bussar, och informationen då något går fel." (Man, 40-65)

*"Lysande allmänna kommunikationer i Kode."
(kvinna 40-65)*

"Cykelbanor behövs. Värdefullt med cykelbanan söderut på gamla E6 till Kungälv. Jag åker ofta tåg till GBG och behöver ta med cykel. Det går oftast bra på tåget. När buss ersätter tåg kan cykel ej tas med, det är en mycket stor nackdel! Detta behöver kommunen diskutera med Västtrafik och se till att det blir en lösning." (Kvinna 65+)

"Måste gå fler bussar mellan Kode och Kungälv, en tågstation vid resecentrum hade hjälpt. Med bil har jag 30 min dörr till dörr till jobbet men med kollektiv trafik tar det en timme då jag ska ta mig vidare från centrum i kungälv och det är inte hållbart med att lämna/hämta barn på förskola och skola." (kvinna 25-39)



KODE - EN ATTRAKTIV KNYTPUNKT

Många i Kode är nöjda med Kode station, och uttrycker att stationen är bra som den är idag. Det behövs dock fler pendelparkeringar, både för bil och cykel. Pendelparkeringarna måste vara säkra för fordonen samt vägen till och från. Återkommande är även vikten av trafiksäkerhet samt tydliga och säkra övergångar. För att kunna samordna med fler ärenden nämns den västra sidan spåret som bra för pendelparkering. Att samla kollektivtrafiken på ett och samma ställe nämns också som en viktig punkt av flera kodebor, förslagsvis nära stationen, det är inte kul att vänta på expressbussarna ute vid motorvägen.

En bra bytespunkt ska ha frekventa avgångar med korta väntetider där byten mellan buss och tåg är synkade. Det ska vara korta avstånd mellan bussar, tåg och parkeringar. Allt ska finnas samlat på ett ställe för att undvika spring mellan olika hållplatser. En bra bytespunkt har mycket människor i rörelse och ska vara upplyst, det får gärna finnas service.



"Järnvägsstationen utmärkt men det behövs fler parkeringar till stationen. På västra sidan. Många handlar i affären eller hämtar barn på hemvägen. Man vill ju inte passera järnvägsövergången ett antal extra gånger." (kvinna 65+)

"I Kode måste det finnas bilparkering vid pendelhållplatserna. Förbättrad övervakning av cyklar och mopeder. Tågstationen är bra, men parkeringen räcker inte till." (man 40-65)

"Där bussar och tåg är synkade. Att de utgår från Kode. Dvs inte startar turen som tex vid Ingetorps gård. Varken vuxna eller unga kan då nyttja bussen när de kommer med tåg/buss eftersom det är x antal km emellan. Varför inte ist utgå fr Kode stn/korsvägen" (kvinna 40-65)

"Samlat på samma ställe så man inte behöver skynda sig mellan olika hållplatser." (kvinna 25-39)

"Vi hade behövt en rymligare plats för pendeltrafik där bussar och tåg kan mötas på ett säkert sätt för gång och cykeltrafikanter. Ett nytt Kode resecenter." (kvinna 40-65)

"Gärna samlat med tåg och buss nära butik." (kvinna, 40-65)



KODE – CENTRUM OCH SERVICE

På frågan var centrum låg fick vi in många skilda svar. Flera specifika platser återkommer som svar, bland annat tågstationen, ICA, Circle K eller återvinningsstationen. Många svarar även att centrum är över ett större område, till exempel mellan skolan och macken, mellan ICA, stationen och Circle K eller att hela Kode innefattas i centrum. Ett annat återkommande svar är att det inte finns något centrum, och några ifrågasätter även behovet av ett centrum i Kode.

Många hade gärna sett ett mindre och mer samlat centrum. Flera lyfter samtidigt att det är svårt för ett centrum att expandera på den västra sidan av järnvägen (runt ICA) och att centrum måste flytta för att kunna expandera. Flera lyfter platsen där det idag ligger industrier som lämplig för utveckling av centrum, (och att dessa verksamheter behöver flyttas utanför tätorten). Centrum skulle också kunna förflyttas till utanför dagens Kode, i samband med att det till exempel byggs bostäder på åkermarken väster om Guntorp.

Flera invånare i Kode vill nödvändigtvis inte ha en förändring av centrum och påpekar att det nog inte behövs ett centrum i Kode. Samtidigt lyfts behov av service, tex vårdcentral, större bibliotek och frisörsalong.

”Så länge det inte finns planskild järnvägsövergång blir samhället delat i två delar. Skall Kode växa måste man ta i tu med den frågan.”

”Centrum är ICA Kode. Vi vill inte ha det på något annat sätt. Inga storstadskomplex saker som tex torg m.m. Det är bra som det är.” (man 40-65)

Vi behöver ett tydligare centrum. Vill gärna se ett torg som främjar och håller liv i invånarnas kommunikation. (kvinna 40-65)

Ica känns som centrum, men jag tror man måste flytta centrum om Kode skall växa. (man 40-65)



ICA. Fotograf: Elever på tunge skola

Jag tror inte att det finns ett riktigt ”centrum” i kode. För mig är nog centrumet ganska utspritt. Men jag tycker inte heller att det behövs någon konkret mittpunkt. Många av oss samlas lite omkring och trivs bra med det. (man 18-25)

Kode är en by, det behövs inget centrum! (kvinna 25-39)

Järnvägen är ett hinder för att utveckla den delen som framtida centrum. Eventuellt ett centrum på motsatt sida mellan motorväg och gamla riksvägen om villor inlöses. Krävs då en gång och cykeltunnel under järnvägen vid stationen. Busstrafik med anslutning till tåg och för befintlig skola skulle också kunna ligga på den sidan om järnvägen. (kvinna 65+)

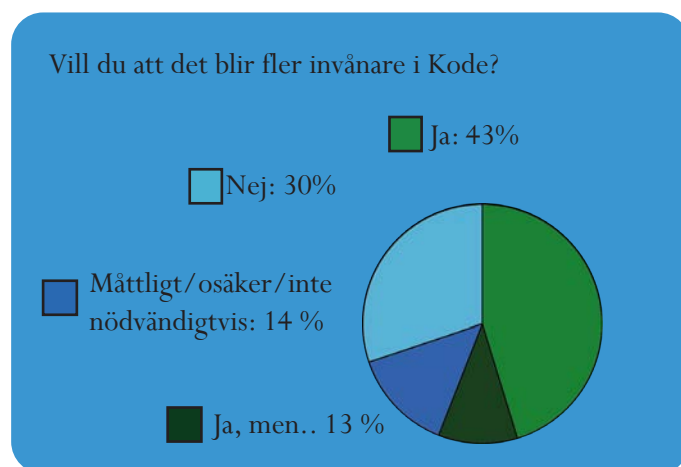
Svårt att expandera när järnvägen ligger mitt i. Svårt att expandera när man inte får bygga på odlingsmark. (kvinna 25-39)

KODE - I FRAMTIDEN

Av de som svarade på enkäten anser en mindre majoritet att Kode gärna får växa, men många lyfte också fram att det behövs en del åtgärder innan Kode kan växa. Många anser att Kode bör växa genom etablering av nya områden istället för genom förtätning av befintliga områden som innebär att till exempel grönområden tas i anspråk. Om det ska byggas så bör det byggas hyresrätter. Det bör heller inte byggas för mycket för fort, utan det är viktigt att samhällsservicen hänger med i utvecklingen. Infrastrukturen måste också byggas ut/åtgärdas i takt med att Kode växer och Kode bör inte växa förrän järnvägsöverfarten samt korsningen Kodevägen/Hedsvägen är åtgärdade. Landskapsbilden är viktig vid ny byggnation för att känslan av Kode ska bevaras.

Cirka 14% svarar att Kode inte nödvändigtvis bör växa mer utan att Kode är lagom och som det är, ett mindre, lantlig och lugnt samhälle. Ska Kode växa är det enbart måttligt.

Cirka 30% svarar nej till att Kode ska växa med fler invånare. De som skriver varför tycker att Kode är lagom i storlek nu och anledningarna till att bo i Kode försvinner, det vill säga en landsbygds ort omgärdad av åkermark och gröna kullar.



"Helt förstört." (elev årskurs 6)

"Jag hoppas att det ser ungefär likadant ut." (man 40-65)

"Sorgligt nog så har vi väl en större matvaruaffär, större skola och fler boende som byggts in i de öppna fälten som idag. Omger Kode samhälle. Man har tappat den lantliga känslan. Med andra ord - till det sämre." (kvinna 25-39)

"Solbergaslätten inom tätortsavgränsningen bebyggs. Oavsett var skolan hamnar blir det bebyggelse. Utan planfri järnvägs korsning kommer inte samhället att fungera." (kvinna 65)

"Jag tror att det Kode vi känner idag kommer förtätas. Jag tror att området expanderar och att man väljer att bygga åt inlandet, samtidigt som man sparar slätterna till lantbrukarna och livs njutarna. Jag tror att man gör det man måste och samtidigt ser att Kode har en karaktär som bör föras vidare!" (man 18-25)

"Jag vill se ett hållbart samhälle som uppmuntar till miljöanpassade boenden med klimatpositiva hus, en variation av unga och äldre invånare. Jag vill se smarta kommunikationer till såväl norr som söder ut." (man 40-65)

"Det kommer knappt vara någon skog och väldigt mycket hus och bostäder" (elev årskurs 6)

"Jag tror att orten har blivit större, fler bostäder, mer lägenheter. Jag känner oro för att Kode blir ett stort bostadsområde, att natur och jordbruksmark bebyggs, men att servicen fortsatt är centrerad till Kungälv." (kvinna 40-65)

"Solbergaslätten inom tätortsavgränsningen bebyggs. Oavsett var skolan hamnar blir det bebyggelse. Utan planfri järnvägs korsning kommer inte samhället att fungera." (kvinna 65)

"Kanske större och fler invånare. Kanske lite mer som en stad." (elev årskurs 4)

"Med mer service, bättre framkomlighet för gångare och cyklister." (25-39)

"Inget kan bli bättre. För allt är jättebra." (elev årskurs 3)

KARTFORMULÄR SAMMANSTÄLLNING

KODE - PLATSER OCH UTVECKLING?

"Bra plats för ny skola. Närhet till Hedsvägen för att slippa mer trafik än nödvändigt in i samhället. Från samhället enkelt att komma till "bäckvägen" utan att barnen behöver ut i trafiken."

"Bra område för vidare byggnation av bostäder i Kode."

"Bra plats för att skapa ett nytt centrum med handelsområde bostäder och utbildning."

"Bostäder med en hög hållbarhetsprofil som andar framtid! Ev handel i samband med ett torg. "Bilfattig" gestaltning."

"Eventuellt ytterligare en plats för fler bostäder, dessutom bör bäcken användas för en attraktiv gestaltning (t ex en bra cykelväg längs med vattnet, några områden uppdamt till våtmark osv)"

"Bygg om Tunge skola till ett riktigt fint äldreboende, med havsutsikt!"

"Vore bra om Tunge skola kan användas till något vettigt i framtiden. En rejäl ombyggnation behövs nog, kanske kan en kursgård eller vandrarhem etableras. Skulle vara kul med lite turism här i södra Bohuslän."

"Bygg bostäder här med nya boendeformer och med blandade strukturer."

"Ytterligare plats för mer bostäder"

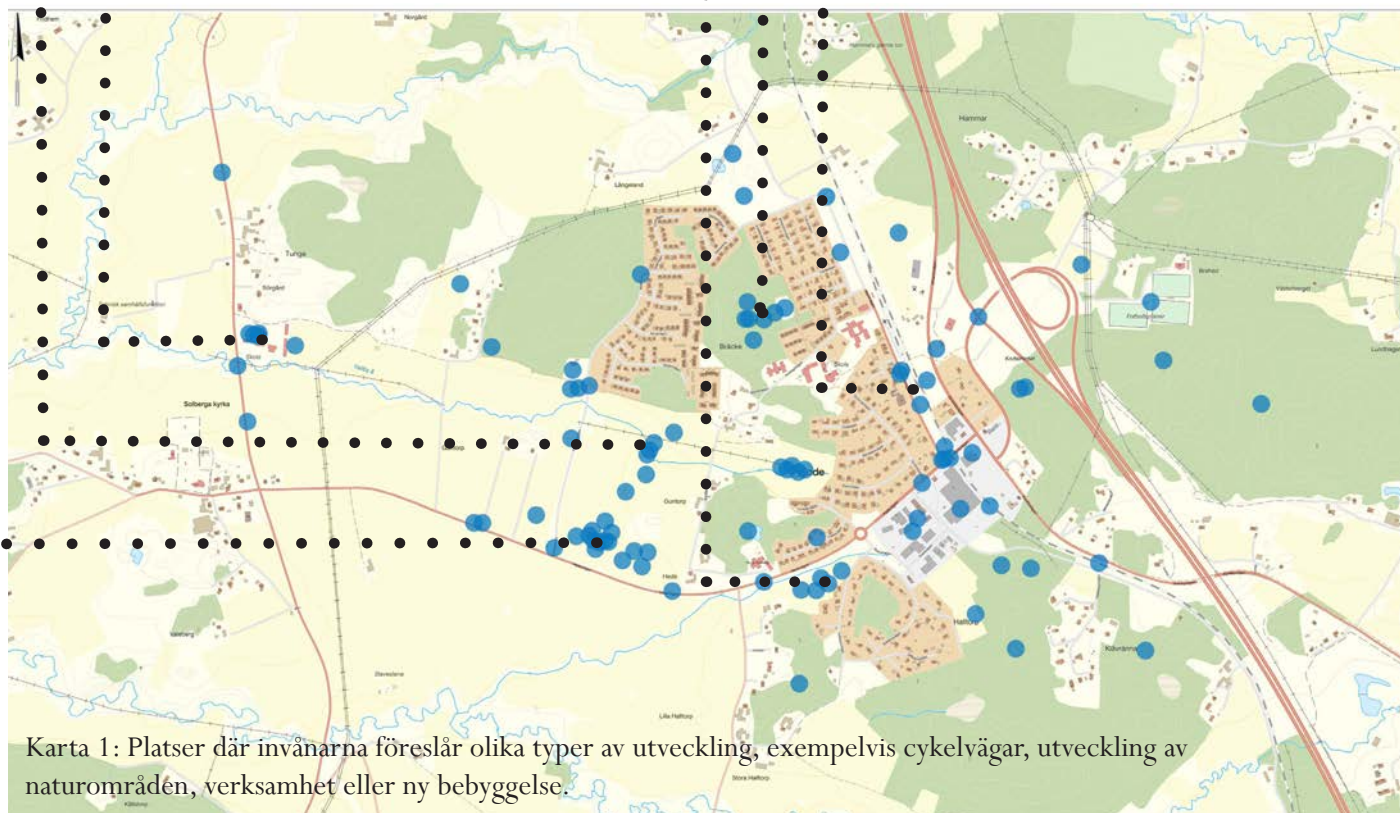
"Nya bostäder för att fylla upp lucka mellan samhällen"

"Det är en bra fotbollsplan för barnen, behöver uppdateras med nytt nät och nytt lager med grus. Kanske någon lampa att lysa upp på de sena grillkvällarna då barnen vill spela länge men ha nära hem."

"stationsområdet bör utvecklas för att behålla tåget i Kode, mer pendelplatser behövs men även lägenheter i centrala Kode är en brist"

"Kodevägen och även gc-bana vid stora delar av Kodevägen är smala. Kan det göras om till en gångfartsgata där bilar, cyklande och gående samsas på trafikytan på lika villkor? Det kanske blir billigare än att bredda Kodevägen. Dessutom tystare för boende."

"Dålig/obefintlig belysning Kode återvinning station."



KODE - PLATSER SOM ÄR BRA

"Bra med bevarad landskapsbild över slätten"

"Väldigt fin utsikt över slätten. På vintrarna finns här ibland ett längdskidespår."

"bra med öppen landskapsbild"

"Väldigt fin promenadväg för barn med mycket djur att titta på"

"Viktigt rekreationsområde! Kan dock utvecklas och bli ännu bättre. Löparspår, gångväg som även kopplar ihop med skogspartiet väster om (vid Tunge)."

"Väldigt bra naturområde för promenader, bärplockning, svamp och lek. Många stigar i en naturskön gammal skog, med "stock och sten". Dock är skogen privatägd och det finns så klart en risk att den kommer att avverkas en dag."

"Bra skogsområde att bevara närströvoområde"

"Grönområde med skyddad natur för fågelliv. Mycket bra. Här finns också en trevlig damm som används flitigt av barnen på vintern för skridskoåkning."

"Fint skogsområde utan närhet till biltrafik. Barn kan springa fritt i skog och på vintern fryser dammen för skridskoåkning"

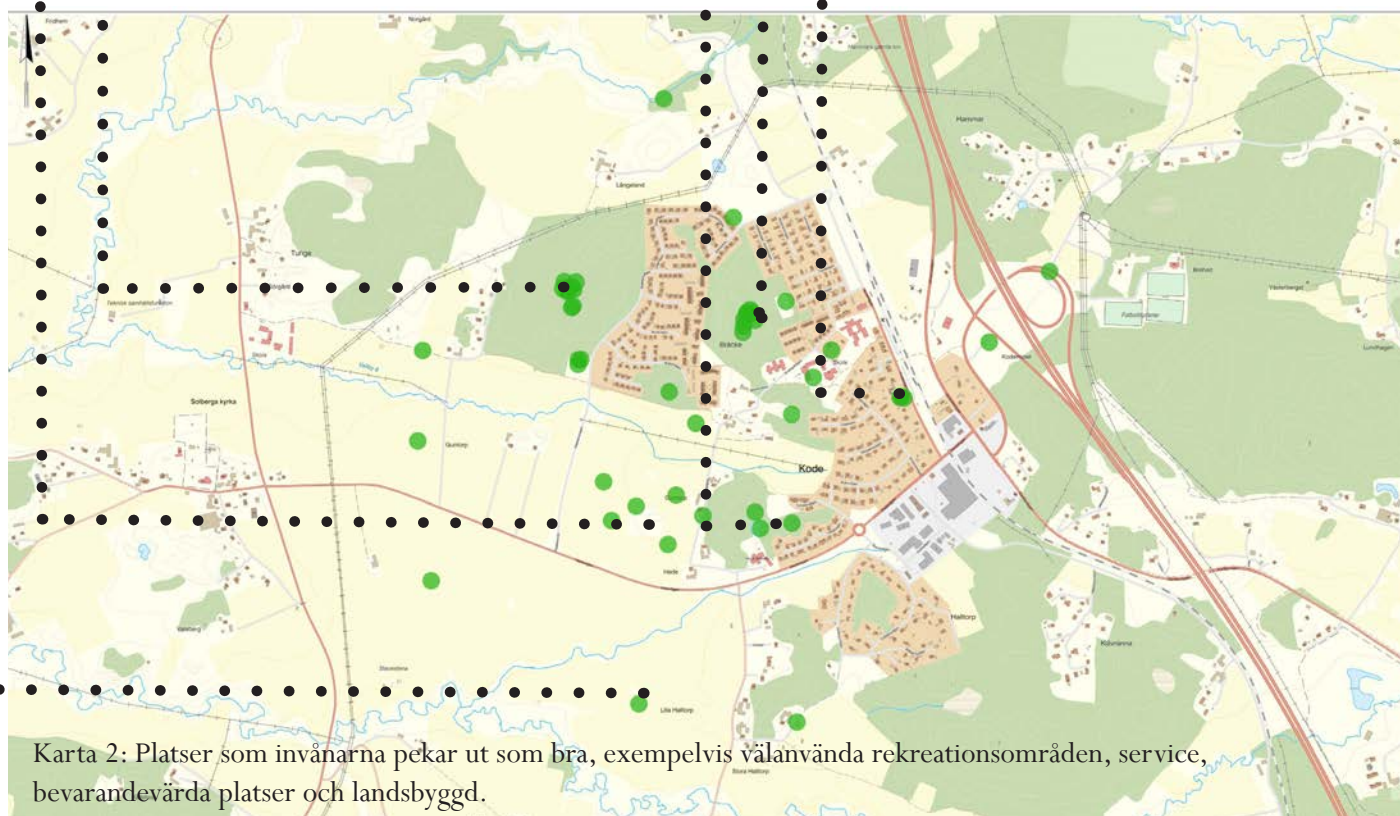
"Trevligt promenadstråk med mycket djurliv och lekmöjligheter"

"Skog som närströvområde med höga naturvärden samt naturlekplats som bör bevaras. Används av många: boende, barn, skola / förskola. Sådana gröna lungor är attraktiva för tätortens utveckling och viktiga i framtidens klimat!"

"Skapa en natur- / äventyrslekplats, t ex med utegym, linbana, picknickplats, mm."

"Skogen, härligt att ha nära till en skog att kunna ta promenad med barn och djur. Känna att man kommer bort lite från villaområdet och ger mysig atmosfär till oss boende i Kode."

"Tummen upp till en butik som finns i samhället. Perfekt när man glömt något"



Karta 2: Platser som invånarna pekar ut som bra, exempelvis välanvända rekreationsområden, service, bevarandevärda platser och landsbygd.

KODE - PLATSER SOM ÄR MINDRE BRA

"För hög hastighet (70km/h) på Hedsvägen inne i samhället. 70km/h-gränsen bör flyttas."

"Dålig synvinkel för cyklister"

"den åkermark som ägs av kommunen sköts dåligt. På grund av korta arrenden finns det ingen lantbrukare som vill lägga ned arbete om man riskerar att bli av med arrendet kommande år. Skall man inte exploatera marken så sälj till någon lantbrukare som kan bruka marken ordentligt. Alternativet är att arrendera ut med längre avtal"

"Kaoskorsning. I icke-covid-tider en mardröm med lämningar till skola, rush till pendelparkeringar, tågpassager."

"Många tåg, det är ofta som man behöver vänta vid bommarna för tåggenomfart. Generellt mycket hög trafik på lilla Kode vägen."

"Bygg om överfarten till en planskild korsning"

"övergångsställe behövs innan järnväg från ton-sjö mot guntorp"

"Ingen bra plats för ny skola. Blir mer trafik på villagatorna."

"En vansinnig placering av en skola!"

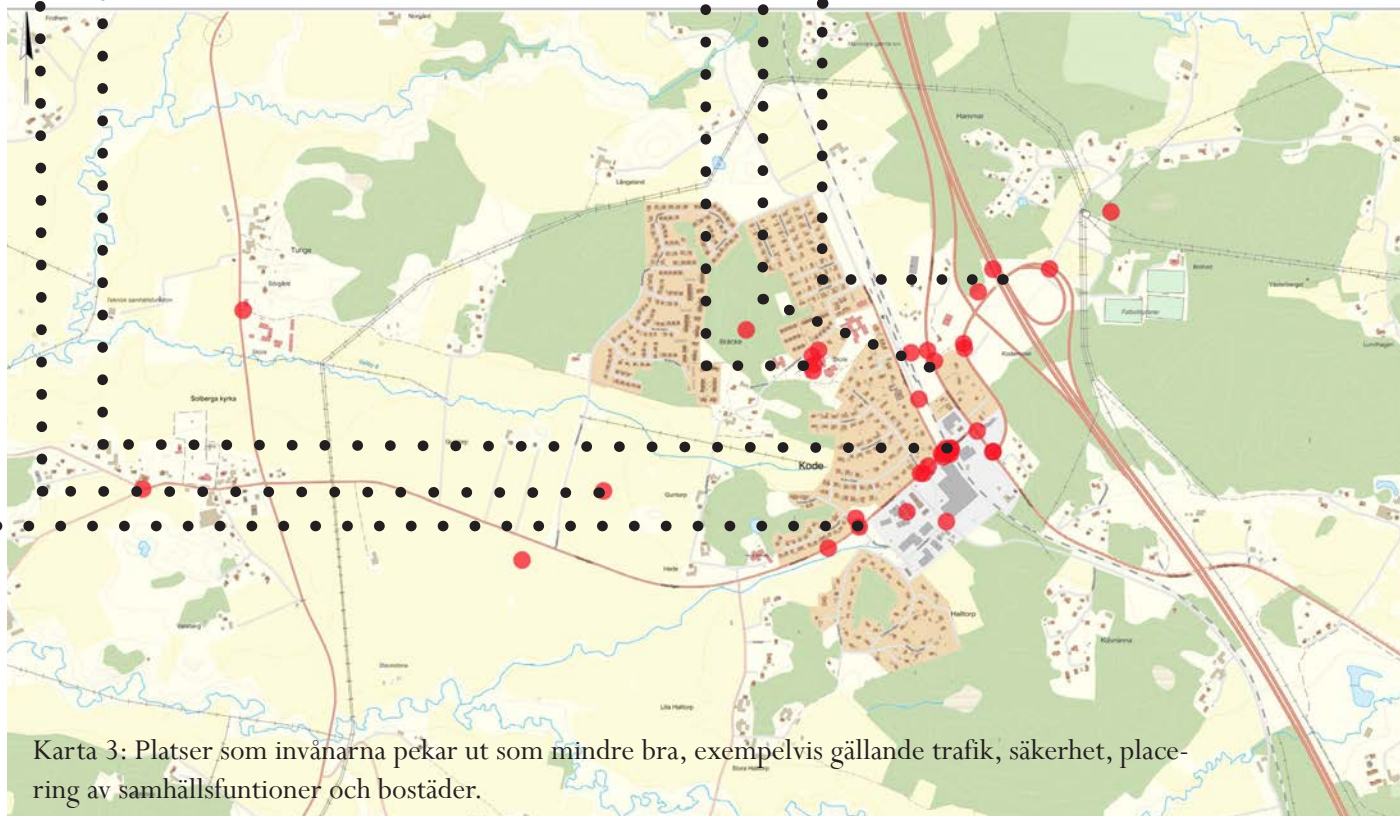
"Här bryr sig idag ingen om hastighetsbegränsningen, tyvärr. Gupp, kamera? Något sånt behövs. Och 30 km/h bör även gälla förbi brandstationen."

"Dålig/obefintlig belysning Kode återvinning station."

"Farlig järnvägsövergång för gående och cyklande (däribland många barn!)"

"E6:an utgör en mycket stor ljudkälla för nästan hela Kode. En bullerplank bör byggas."

"mycket intressant lösning för hur bussen ska tillbaka upp på motorvägen. Detta kommer att bli problematiskt när kode expanderas... Jag skulle säga ta bort korsningsmöjligheten fullständigt och ersätt korsningen från södergående motorvägen med en rondell."



Karta 3: Platser som invånarna pekar ut som mindre bra, exempelvis gällande trafik, säkerhet, placering av samhällsfunktioner och bostäder.

ELEV DIALOGEN

METOD OCH GENOMFÖRANDE

Genom kontakt med rektorerna på Kode och Tunge skola sattes en lärargrupp samman. Syftet med lärargruppen var dialog med skolorna i Kode i samband med detaljplanläggning av en ny skola i Kode. I samband med detaljplanen skulle dialog med eleverna genomföras, dialogen för detaljplanen för skola och den fördjupade översiktsplanen sattes därför samman. På grund av den pågående pandemin var kommunens möjligheter att närvara i skolan begränsade. Lärarna och fritidspedagogerna ansvarade för att sprida information om syftet och genomförandet av enkäten till sina elever.

Eleverna på Tunge skola fick svara på en enkät digitalt. Eleverna var också ute på platsbesök, tog bilder och elevernas kommentarer samlades i det digitala formuläret av deras lärare.

På Kode skola genomförde fritids en inventering där eleverna tog bilder på platser de ofta går till under fritids och skoltid

Tunge skola har ett stort upptagningsområde, vilket innebär att nästan 60% av eleverna bor utanför Kode tätort. Många av eleverna vistas därför sällan eller aldrig i Kode, utan främsta relationen till Kode är kompisar och lågstadiet.

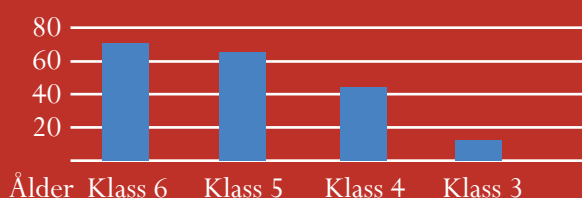
FRÅGORNA

Det flesta frågorna gav möjligheten för deltagare att svara i fritext, och endast några få hade svarsalternativ. Kommunen har under pandemin inte haft möjlighet att föra dialog genom besök i skolan och prata med eleverna direkt. Anledningen till att fritext valdes var för att få ut så mycket som möjligt av frågorna genom att ge eleverna möjlighet att med egna ord förklara sina tankar och åsikter.

DELTAGANDE

Totalt deltog 179 elever från klass 3-6

Antal



FRÅGOR TILL ELEVERNA

- Vad brukar du hitta på utomhus i Kode?
- Hur långt får du gå själv utan någon vuxen?
- Vad tycker du är bäst med Kode?
- Vad tycker du inte om med Kode?
- Saknar du någonting i Kode?
- Hur tror du att Kode kommer att se ut år 2050?
- Hur tar du dig till skolan



KODE - ELEVERNA BESKRIVNING AV
KODE MED ETT ORD



DET BÄSTA MED KODE

Det bästa med Kode är att det är ett mindre samhälle där det är nära till allt, till exempel affär, ICA, tåget och bussen. Eftersom Kode är litet är känslan av trygghet större än i en större tätort. Storleken gör att det är lätt och nära att gå och cykla hem till kompisar. Närheten till skogen är uppskattad. Det är bra att bussen och tåget går ofta och att det är nära till Kungälv. Skolorna i Kode beskrivs som bra och Kode IF I är uppskattat.



Eleverna pekade ut flera platser i Kode som de tycker är bra. Bland annat naturområdet med dammen nära Hedsvägen, Naturområdet vid skolan och flera lekplatser. Även ICA och Pizzerian vid bensinstationen.



Närströvsområde bräckeskojen. Fotograf: Elever på tunge skola

"Det ligger nära tåget och bussen men också att dom flesta kompisar bor nära" – elev i årskurs 6

"Det jag tycker bäst om med Kode är att husen ligger väldigt nära varandra och det för mig är en känsla så att man känner sig trygg som t.ex. vart man en går så kan man alltid se minst ett hus." - elev i årskurs 6

"Det är en perfekt storlek och det är blandat "stad" och landet. Det finns en affär och många olika saker att göra." - elev i årskurs 6

"Det bästa jag tycker med Kode är att det finns så många härliga ställen." - elev i årskurs 6

"Det är nära till allt och det finns skogar, vägar att cykla på, lekplatser och det är inte så mycket bilar." - elev i årskurs 3

"Det är inte komplicerat här." - elev i årskurs 5

"Man kan alltid hitta på något att göra oavsett vilket väder." - elev i årskurs 5

"Litet och ett sött samhälle. Bra för småbarn och det finns ett ICA nära." - elev i årskurs 6



Lekplats. Fotograf: Kode skola fritids

DET MINDRE BRA MED KODE

Det mindre bra med Kode är att det finns ungdomar som skapar otrygghet och stör genom att de kör moped och epa-traktorer som låter och att de skräpar ner. Nedskräpning är något som många ser som ett problem. En annan negativ aspekt med Kode är att det inte finns så många affärer.

Det var också en stor del av eleverna som besvarade enkäten som inte kunde komma på något som inte är bra med Kode, utan tycker att Kode är bra som Kode är och därför inte kan bli bättre.



Eleverna pekade ut industriområdet och järnvägsöverfarten som mindre bra.



Industriområdet. Fotograf: Elever på tunge skola

"Många ungdomar slänger burkar och massa skräp." - elev i årskurs 4

"Biblioteket är typ aldrig öppet" - elev i årskurs 6
"Det finns inte några riktiga övergångsställen på min väg till skolan." - elev i årskurs 5

"Det finns så få busshållplatser och dom ligger långt bort från centrum" - elev i årskurs 6

"Det jag inte gillar med Kode är att husen ligger ganska nära varandra i alla fall där jag bor." - elev i årskurs 6

"Jag gillar inte att det inte finns så många affärer." - elev i årskurs 4

"Det är så mycket bilar som kör där och det är för nära skolan." - elev i årskurs 6

"Det jag inte gillar med Kode är att fotbollsplanen ligger så långt bort från samhället." - elev i årskurs 6

"Det som är mindre bra med Kode är att det ligger mitt ute i ingenstans", det är svårt att ta sig till andra som inte bor i Kode om man inte blir skjutsad." - elev i årskurs 6

"Det är jättemycket skräp överallt." - elev i årskurs 4

"Jag gillar inte att det finns så många ungdomar som förstör." - elev i årskurs 4

"Tågstationen, den låter ganska mycket." - elev i årskurs 6

Det här saknas i Kode....

- ... busshållplatser
- ... asfalterad cykelbana till Tunge skola
- ... simhall och idrottshall.
- ... mountainbikeleder
- ... polisstation
- ... fler butiker och restauranger.
- ... en skatepark eller lekplats för lite äldre barn.
- ... den tidigare lekplatsen som kallades för lastbilen.

Många som besvarade enkäten tyckte också att det inte saknades något alls i Kode.

RESEVANOR

Många elever på Tunge skola åker oftast buss, eller till exempel åker buss på vintern och cyklar på sommaren. Många elever tar sig till skolan på olika sätt, ibland får de skjuts, ibland tar de buss och ibland cyklar de. En mindre andel går eller cyklar, cykel är vanligare än att eleverna går. Hur eleverna tar sig till skolan beror på väder och vind. En mindre andel får oftast skjuts.

Eleverna fick också besvara frågan hur de helst åker till skolan. Majoriteten av de som redan åker buss skriver att det är det sättet de helst tar sig till skolan på. Flera elever lyfter dock upp problematik med att åka buss, till exempel att den är sen ibland eller att bussen går tidigt på morgonen (och att föräldrar därför ofta skjutsar istället). Flera nämner också att det är dåligt eftersom de som bor i Kode (och därmed inte har tillräckligt långt för att bli skolskjutsberättigade) måste köpa ett eget busskort.

Några elever skriver att de väljer att cykla eller gå för att det är bra för miljön. Många som blir skjutsade är nöjda med det. Flera elever skriver också att de gärna skulle vilja bli skjutsade varje dag.

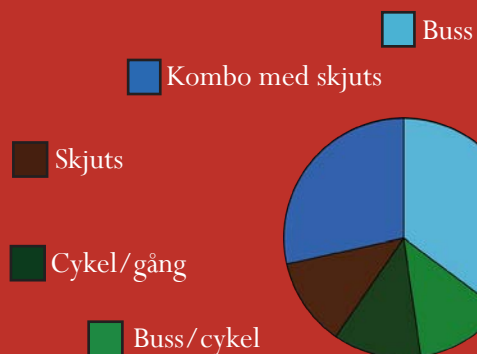


Stationen. Fotograf: Elever på tunge skola



Cykelbana mellan områden i Kode tätort

HUR RESER ELEVERNA TILL SKOLAN



KODE I FRAMTIDEN ENLIGT BARN OCH UNGA

HUR TROR ELEVERNA KODE KOMMER SE UT 2050?

År 2050 tror eleverna att Kode kommer att vara större, med fler och större hus än idag. Det kommer att bo fler invånare i Kode. Det kommer kanske inte finnas någon skog kvar utan istället kommer det vara fler bilar och fler butiker. Kanske kommer Kode vara lite mer som en stad. 2050 tror eleverna också att det kommer ha byggts en ny, större skola.

Överlag är eleverna nöjda med Kode och tycker att Kode är bra som det är, och att det borde fortsätta vara som det är idag. Men Kode skulle också kunna bli bättre om det växer, så att det kommer fler affärer och om det slängdes mindre skräp på gatorna, fanns fler övergångsställen, bättre promenadvägar och mer växlighet.



Samtliga elever pekade ut att trafiksituationen kring stationen behöver förbättras. Den öppna gräsytan i norr skulle kunna utvecklas och göras trevligare. Eleverna tycker också ut att de flesta lekplatserna i Kode behöver förbättras.

”Jag tror att Kode alltid kommer att vara en liten stad men ändå rätt mysig. Jag tror att Kode kommer att vara fint med höga moderna hus och väldigt mycket mera fint.”
(elev i årskurs 6)

”Kanske större och fler invånare. Kanske lite mer som en stad.” (elev i årskurs 4)

”Det kommer knappt vara någon skog och väldigt mycket hus och bostäder” (elev i årskurs 6)

”Det känns inte som om det kommer vara lika mycket glädje.” (elev i årskurs 6)

”Hoppas att vi har bättre skolor och att det fortfarande är ett ganska litet område.” (elev i årskurs 5)

”Husen kommer vara borta och stora fabriker kommer vara här.” (elev i årskurs 5)

”Helt förstört.” (elev i årskurs 6)

”Inget kan bli bättre i Kode. För allt är jättebra.” (elev i årskurs 3)

”Jag tycker att det inte ska bli för stort men några fler affärer. Kanske fler bussar som går till Kode så att man kan ta tåget.” (elev i årskurs 6)

”Med riktiga övergångsställen skulle det definitivt kunnat bli bättre.” (elev i årskurs 5)



SLUTSATSER

Bebyggelse

- Kode är en lugn, trygg tätort med mycket gemenskap
- Kode är en bra plats för barn och barnfamiljer
- Det finns brist på varierade bostadstyper, framförallt billigare bostäder och hyresrätter. vilket för det svårt för hushåll med en inkomst (ungdomar, äldre, ensamstående etc.) att bo kvar eller flytta till Kode.
- Kode borde växa genom att nya områden bebyggs, inte genom förtätning av befintliga områden.
- Kode borde inte växa förrän järnvägsöverfarten är åtgärdad.
- Det får gärna bli fler invånare i Kode men det får inte byggas för mycket för fort.

Trafik

- Trafiksituationen kring järnvägsöverfarten och Kode motet är otrugg
- Behov av att utveckla gång-och cykelbanor både inom tätorten men framförallt kring tätorten.
- Det finns en god kollektivtrafik men restiden är lång på grund av osmidiga byten. Kollektivtrafiken kan bli bättre med dubbelspår och ett samlat stations- och bussområde.
- Tätare avgångar från landsbygden in till Kode behövs, och mellan Kode och Kungälv.
- Det behövs fler pendelparkeringar, både för bil och cykel.
- Tåg och alla buss behöver vara synkade och ligga på ett gemensamt ställe.
- Det är ofta livssituationen som omöjliggör hållbart resande.
- Smidigare byten och billigare biljetter hade gjort kollektivtrafiken mer attraktiv

Centrum och service

- Det finns grundläggande service men den behöver utökas
- Det är oklart om Kode har ett centrum idag och vart det i sådana fall ligger, men det kan finnas potential att utveckla
- Många ser gärna ett mer samlat centrum framöver, men då behöver centrum kanske flytta.
- En bra plats för centrum vore platsen där alla industrier ligger eller kanske väster om Kode, på åkermarken som kanske kommer bebyggas.
- Flera påpekar också att ett centrum kanske inte behövs eller att ingen förändring är nödvändig.

Landsbygden och naturen eller grönstruktur

- Landsbygden och jordbruksmarken karaktäriserar Kode
- I kode finns närheten till det mesta: havet, landsbygden, naturen och staden
- Närströvområden är mycket uppskattade men behöver utvecklas med elljusspår och ordentliga gångstigar.

Barn och ungdomar

- Kode är en bra plats för barn men mindre bra för ungdomar.
- Det finns för lite aktiviteter för ungdomarna vilket gör att de istället stökar runt.

DET FORTSATTA ARBETET

Resultatet av medborgardialogen utgör ett viktigt kunskapsunderlag om tätorten och hur Kodes invånare upplever sin närmiljö. Under hösten 2021 kommer resultatet och sammanställningen av medborgardialogen presenteras för politiker i kommunen, inför deras fortsatta visionsarbete för Kode.

Denna sammanställning utgör tillsammans med de utredningar som kommer tas fram, till exempel grönstrukturplan, trafikutredning med mera, underlag inför framtagande av den fördjupade översiktsplanen.

Tack för era synpunkter!



**KUNGÄLVS
KOMMUN**