

# Bohusläns museum RAPPORT 2021:19



## I Björkås ytterkanter

Gravar, boplatzlämningar och skålgropar  
Arkeologisk utredning  
Kastellegården 1:284  
Ytterby socken, Kungälv kommun  
Magnus Rolöf



# Bohusläns museum RAPPORT 2021:19

## I Björkås ytterkanter

Gravar, boplatslämningar och skålgropar

Arkeologisk utredning

Kastellegården 1:284

Ytterby socken, Kungälv kommun

Magnus Rolöf

Bohusläns museum  
Museigatan 1  
Box 403  
451 19 Uddevalla  
tel 0522-65 65 00  
info@bohuslansmuseum.se  
www.bohuslansmuseum.se

**ISSN 1650-3368**

**Författare** Magnus Rolöf

**Redaktör rapportserie** Magnus Rolöf

**Grafisk form** Lisa K Larsson

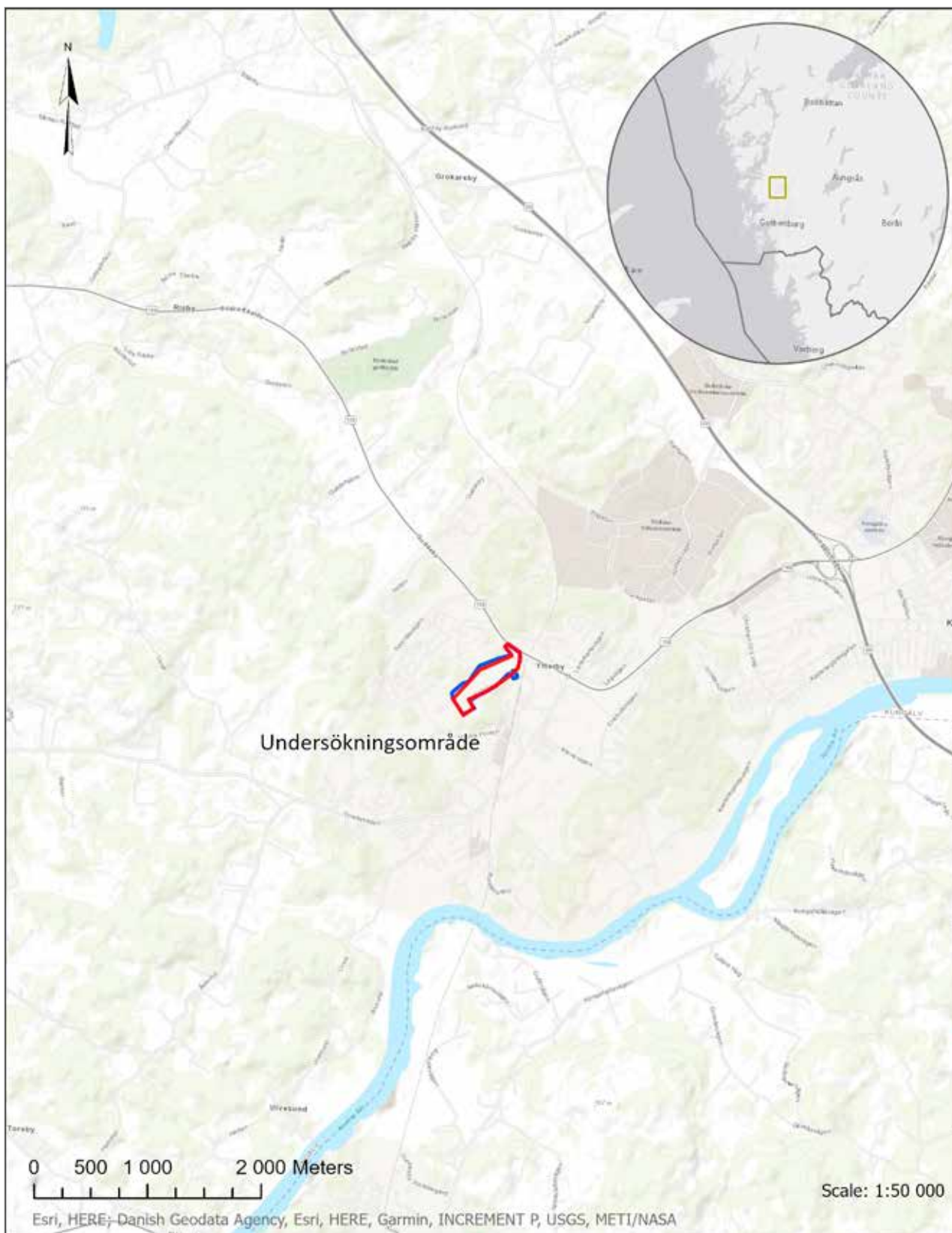
**Layout och teknisk redigering** Magnus Rolöf

**Omslagsbild** Foton av Magnus Rolöf, Bohusläns museum. Framsidan visar vy inifrån Björkås bostadsområde mot stensättningarna och L2020:10756 vid ekarna i bakgrunden. Foto från sydväst. Baksidan visar platsen för stensättningarna L1967:5500 och L1967:5545 som den ser ut idag. Foto från syd.

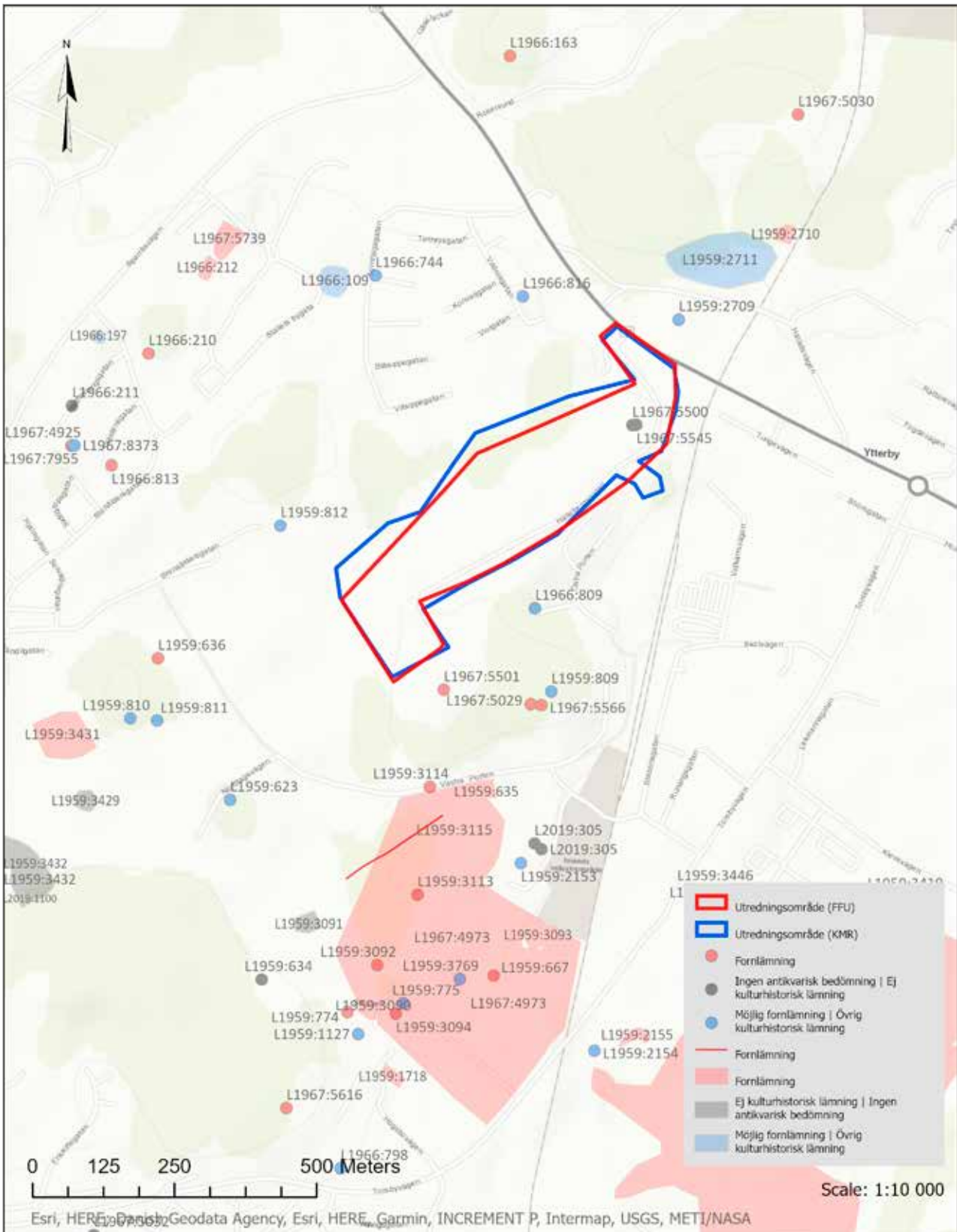
**Upphovsrätt** Om inget annat anges, enligt Creative Commons licens CC BY. <http://creativecommons.org>  
Kartor ur allmänt kartmaterial, © Lantmäteriverket medgivande 90.8012

## Innehåll

Introduktion.....	6
Bakgrund.....	6
Arkeologisk utredning.....	6
Utredningsområdet.....	6
Landskap.....	6
Lämningsbild.....	6
Arkeologi i området.....	8
Genomförande.....	8
Resultat.....	8
L1967:5500 och 5545 - ny bedömning av gravmiljö.....	9
Särlviks undersökning 1968.....	11
L2020:10756 - boplatshfas i gravmiljön.....	13
L2020:10757 - boplatsh nedanför bostadsområde.....	14
L2020:10758 - skålgropar vid villatomt.....	15
Grav- och boplatshlägen i nordöst.....	15
Kommentar.....	15
Referenser.....	16
Litteratur.....	16
Övriga källor.....	16
Tekniska och administrativa uppgifter.....	17
Bilagor.....	17



Figur 1. Karta med platsen för utredningen markerad. Skala 1:50 000.



Figur 2. Översikt över utredningsområdet med närliggande lämningar (excerpt 2020-06-09). Kartan visar både det ursprungliga utredningsområdet (FFU) samt det som senare kom att laddas upp i KMR. Skala 1:10 000.

## Introduktion

Inom ramen för arkeologisk utredning på uppdrag av Länsstyrelsen Västra Götaland har Bohusläns museum genomfört besiktning, provgrovsgrävning och sökschaktgrävning i anslutning till bostadsområdet Björkås i Kungälv kommun. I denna rapport presenteras de samlade resultaten.

Utredningen har identifierat 3 *fornlämningar* i form av 2 boplatsområden och 1 hållristning (skålgropar). Utöver detta har 2 redan registrerade stensättningar med tidigare antikvarisk bedömning som *ingen antikvarisk bedömning* justerats till delundersökt *fornlämning*.

Därutöver har noterats ett möjligt grav- och boplatsområde (direkt utanför utredningsområdet) vilket inte föranlett registrering.

## Bakgrund

### Arkeologisk utredning

Utredningen genomfördes som ett led i Kungälv kommunens planarbete inom Björkås. Uppdraget genomfördes efter beslut från Länsstyrelsen Västra Götaland (dnr 431-35756-2019, 2020-09-10). I uppdragsbeskrivningen ingick att särskilt utreda status på två registrerade stensättningar (L1967:5500 och L1967:5545) vilka angavs som undersökta och borttagna i KMR (Kulturmiljoregistret).

Den aktuella utredningen, som skulle genomföras som en steg 2-utredning, kan ses som en komplettering till en tidigare steg 1-utredning som genomfördes 2013, som inkluderade områden runt Björkås, men inte själva Björkås (Ytterberg & Connelid 2014).

### Utredningsområdet

Hela utredningsområdet omfattade drygt 114 000 m<sup>2</sup>, men då utgjordes den absoluta merparten av området av bebyggda och helt exploaterade ytor. Endast i ytterkanterna av bostadsområdet, och då särskilt längs den nordvästra plangränsen och ett uppdraget läge i nordöst, fanns mer sammanhängande mindre exploaterade delar.

Under planeringens gång tillkom information och planskissen ändrades några gånger vilket ändrade förutsättningarna för uppdraget i viss mån. Särskilt tillkom naturhänsynsområden inom vilka maskingrävning inte fick genomföras. Därtill instruerades om att vissa partier som skulle sparas ut som grönområde inte behövde omfattas av utredning i detta skede. Direktivet om att utreda stensättningarnas status kvarstod.

Efter fältarbetet noterades att det utredningsområde som hamnat i KMR inte helt överensstämde med det som medföljt förfrågningsunderlaget. Skillnaden bedöms inte ha väsentlig inverkan på resultaten.

### Landskap

Björkås ligger på ett numera nästan helt bebyggt höjdläge nordväst om och ovanför Ytterby samhälle i en sedermera ganska förtätad del av Kungälv. Bebyggelsen på Björkås tillkom under tidigt 1970-tal, det vill säga endast några år efter att förstagångsinventeringen varit på plats (1965).

Björkås bostadsområde utgörs främst av lamellhus med större sammanhängande gårdsplaner, parkeringsplatser med mera. Inne i området kan man fortfarande få en viss känsla för den topografiska grundstrukturen av höjden, men i stort sett är området helt exploaterat och även vid utredningstillfället pågick omfattande markarbeten inne i området och i sydvästra kanten. Hällebergsgatan som leder upp till området löper i en sprängd korridor genom det ursprungliga berget.

Nordväst om bostadsområdet finns en skogbevuxen slänt, som är obebyggd men möjligen delvis omrörd vid bostadsbyggandet. I nordöst, både inom och utanför utredningsområdet, finns utsparade mindre grönområden. Terrängen över lag är präglad av bergsmark.

### Lämningsbild

Ytterbyområdet skiljer ut sig som en mycket lämningrik miljö, i synnerhet med avseende på förhistoriska gravrelaterade lämningar (se till exempel Ytterberg & Connelid 2014:11f; Åberg 2016). En övergripande lämningbild görs inte i föreliggande rapport, men nämnas bör det stora gravfältet Porten/Smällen (L1967:4973) beläget endast ett par hundra meter söder om Björkås. På andra sidan dalgången mot sydväst påträffades också 2016 ett större gravfält vid Nordtag (L1959:3433) (Peterson 2017a). Detta kom också senare att delundersökas (Arkeologerna SHM, rapport ej färdigställd). Även på höjdområdet närmast Björkås mot sydväst påträffades 2016 en grav- och boplatsområde (L1959:3431), men som i KMR inte uppdaterats och idag endast är registrerad som boplatsområde (Peterson 2017a; Peterson 2017b).

Gravmiljöerna ligger tätt i landskapet och har varit väl synliga sinsemellan. På berget i anslutning till och söder om Björkås finns en registrerad stensättning





Figur 3. Översikt över nypåträffade lämningar. Kartan visar också inmätta iakttagelser i fält, både från besiktningen och utredningsgrävningen. Se bilaga 1 för beskrivningar. Grundkarta ESRI Imagery. Skala 1:4 000.

(L1967:5501) och två högar (L1967:5029, L1967:5566), men möjligen kan dessa egentligen representera mer omfattande gravmiljöer.

Inom utredningsområdet återfinns två registrerade stensättningar (L1967:5500 och L1967:5545) som har summariska beskrivningar i KMR. Dessa beskrivs och diskuteras mer utförligt nedan under *Resultat*.

### Arkeologi i området

Av särskild relevans för aktuell utredning är två tidigare insatser. Dels är det en tidig undersökning från 1968 av de två stensättningarna inom området (Särllvik 1971). Resultaten av denna undersökning är något vaga, med en tolkning av mer eller mindre sammanhängande stenpackningar som ej förhistoriska »terrasseringar«, samt fynd av bearbetad flinta, vilket också avfärdas som ytterst vanligt förekommande överallt i Bohuslän. I decennierna efter denna undersökning har den arkeologiska kunskapsstillväxten om gravmiljöer förändrats så pass att dessa resultat bör ifrågasättas. Problematiken utvecklas nedan under *Resultat*.

År 2013 genomfördes en steg 1-utredning över ett omfattande område väst och sydväst om Björkås (Ytterberg & Connelid 2014). I den poängterades områdets stora potential för okända lämningar, med särskilt fokus på några utpekade lägen. Ett av dessa lägen (G) tangerar det aktuella utredningsområdet i nordväst och ytterligare några ligger på berget söder om Björkås (B, C, D, E), men någon närmre beskrivning av vad lägena representerar saknas i rapporten (jfr Ytterberg & Connelid 2014, sid 25 figur 18). Vidare betonas vikten av hållristningsinventering i denna trakt, då även detta är en vanlig lämningstyp här.

## Genomförande

Utredningens genomförande har omfattat flera moment:

- Översiktlig arkivstudie (Bohusläns museum, ATA) för att eftersöka information kring gravarna inom området
- Besiktning/inventering av hela utredningsområdet, med fokus på de icke/mindre exploaterade ytorna runt om och i anslutning till bostadsområdet
- Manuell grävning grävnheter inom område med höga naturhänsyn
- Maskinell schaktgrävning

Besiktning genomfördes i september och utredningsgrävning i november 2020. Särskilt vid den maskinella sökschaktningen var vädret mycket ogynnsamt med ihållande regn vilket medförde kraftigt begränsad möjlighet att rensa och dokumentera på ett vederhäftigt sätt. Digital inmätning skedde vanligen med RTK eller DGPS-precision.

Fältdata hanterades genom Bohusläns museums dokumentationssystem SIFT, en kombinerad kontext- och genomförandedokumentation i online-miljö.

## Resultat

Resultaten redogörs för summariskt per lämning och visas översiktligt i figur 3. Detaljerade beskrivningar av inmätta kontexter återfinns i bilaga 1. Avslutningsvis förs en diskussion kring gravfältsmiljöer under stycket *Kommentar*. Fyndbedömning återfinns i bilaga 2.

KMR Id	RAÄ Nr	Beskrivning (äldre)	Särllvik Id
L1967:5500	Ytterby 17:2	Stensättning, rund, 10 m diam. 0,2–0,3 m h. Övertorvad, talrika sten 0,3–0,4 m st. Gropig.	A2
L1967:5545	Ytterby 17:1	Stensättning (?), rund, 7 m diam. 0,1–0,2 m h. Övertorvad, oklar begränsning. Osäker.	A1

Tabell 1. Lämningarnas olika identiteter i KMR, i det äldre fornminnesregistret och den identitet Särllvik gav dem vid sin undersökning.



Figur 4. Platsen för stensättningarna vid grävningstillfället. De utplacerade fotbollarna markerar KMR's positioner för gravarna. Foto från sydväst, Magnus Rolöf, Bohusläns museum.

### L1967:5500 och 5545 – ny bedömning av gravmiljö

Dessa lämningar var inför utredningen registrerade som två stensättningar med antikvarisk bedömning *ingen antikvarisk bedömning* med motivering att de var helt undersökta. Vid digitaliseringen av fornminnesregistret har de två förväxlat med varandra, i tabell 1 visas de korrekta benämningarna.

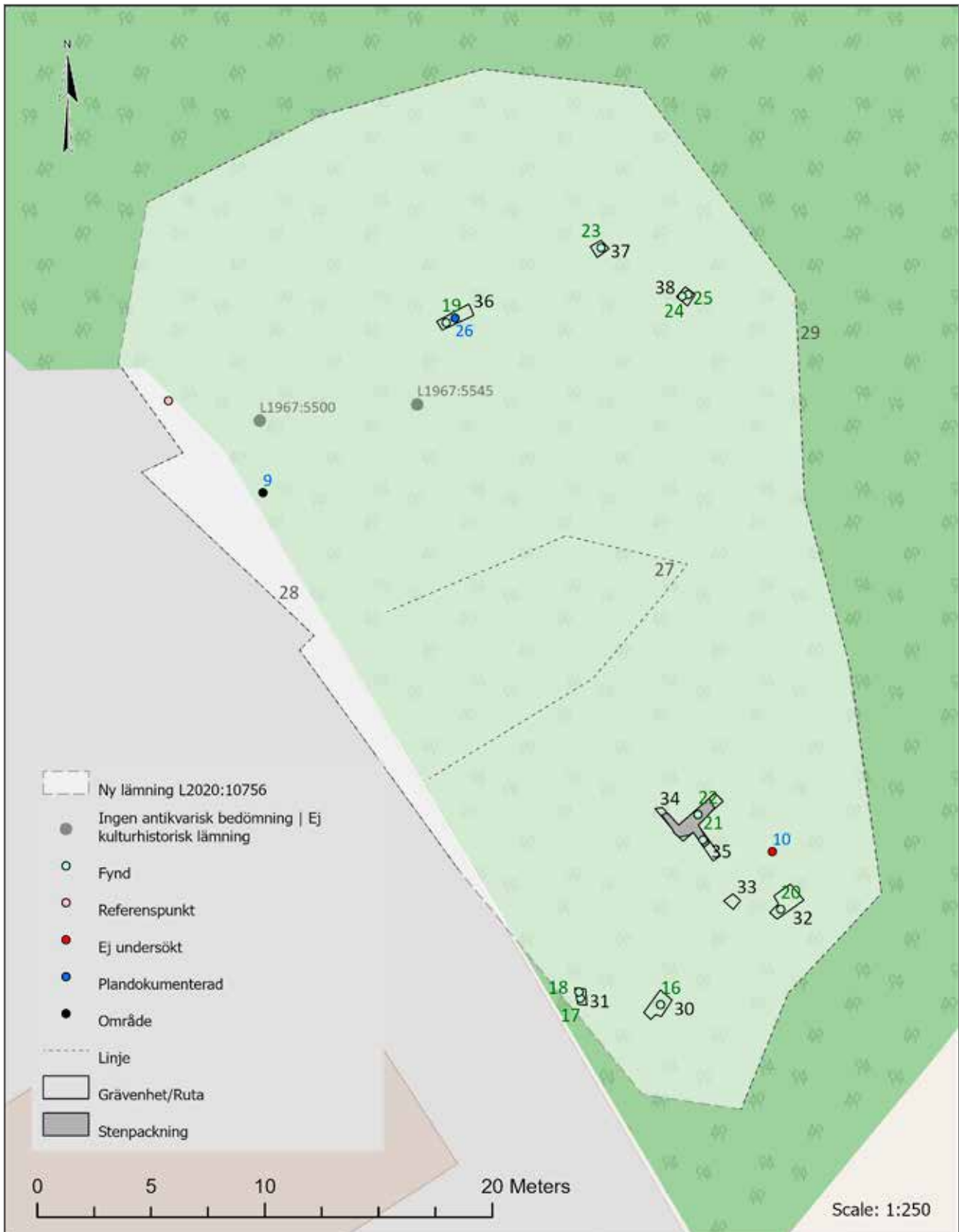
Platsen idag är vad som finns kvar av en krönplåtå exponerad mot norr och nordöst, som angränsar till bebyggda ytor mot sydväst. Området används som rastplats och är delvis gräsmatta, men utgörs i övrigt av småbruten hällmark beväxt med bland annat ek, en och hassel. Terrängen sluttar sedan brant ned mot Hällebergsgatan.

Vid initial besiktning iaktogs flacka förhöjningar i närområdet, även en bra bit från positionen för stensättningarna. Arkeologisk grävning här motiverades av

misstanke om ytterligare gravanläggningar, samt att försöka bedöma undersökningsgrad från 1968 års grävning. Då området pekats ut som ett av de känsliga ur naturskyddshänsyn kunde inga maskinella insatser göras och fick begränsas till handgrävda sonderingsgropar. Dessa är tidskrävande och upptagen yta blir mycket liten vilket påverkar bedömningsunderlaget.

Totalt 8 grävnheter/provgropar togs upp fördelade på varsin plåtå skilda av en hällrygg (27). Den norra plåtå, där stensättningarna är positionerade, ligger något högre än den södra. I två av grävnheterna (34, 36) påträffades intakta tydliga stenpackningar (35, 26). Stenpackning 35 utgör sannolikt en avgränsad anläggning, cirka 2,4 meter i diameter med ett stenmaterial om 0,08–0,35 meter, både rundad och skärvig.

Grävnhet 36 förlades på en flack förhöjning strax invid positionen för L1967:5545. En tydlig stenpackning (26) framkom på 0,04–0,22 meters djup under gräs-



Figur 5. Plankarta med inmätningar inom L2020:10756. Kartan visar också positionerna ur KMR för L1967:5500 och L1967:5545. Grundkarta ESRI, OpenStreetMap. Skala 1:250.



Figur 6a



Figur 6b



Figur 6c

Figur 6a–c. Urval foton från provgroppsgrävningen vid L1967:5500 och L1967:5545. 6a. Grävenhet 36 från nordöst, som visar närheten till bostadsområdet. 6b. Grävenhet 36 med stenpackning 26 intakt. 6c. Stenpackning 35 i grävenhet 34, från nordväst. Foton Magnus Rolöf och Joakim Åberg, Bohusläns museum.

torven. Stenmaterialet mätte 0,05–0,35 meter, lagda i flera skikt, med både rundad och skärvig karaktär samt infogade bearbetade kvartsnoduler. Packningens utbredning är helt okänd och täckte hela grävenheten.

I en tredje provgrop (30) påträffades en mer osäker stenpackning/rest av stenpackning, och i övriga återfanns bara håll eller sporadiskt med sten, men i flera fall fyndförande. Fynden beskrivs närmre under redogörelsen för boplotsområdet L2020:10756 nedan. Täckningsgraden av grävd yta över området som helhet är låg.

### Särlviks undersökning 1968

Undersökningen 1968 genomfördes inför Björkås etablering och förväntan bör ha varit 1–2 morfologiskt sedvanliga stensättningar. Resultaten svarade inte upp mot detta och det visade sig »svårt att finna någon tydlig begränsning av de båda anläggningarna och att de måste anses utgöra delar av två terrasskanter med varierande täthet i stenpackningen«. Packningen var ställvis

»så gles att den inte kan sägas vara avsiktligt ditlagd« ställvis »fast och tät« med successiva övergångar. Rapporten konkluderar att dessa terrasskanter sannolikt inte är förhistoriska och att den flinta som påträffats (6 avslag och 1 knuta) är »ytterst vanligt överallt i bosättningslämpliga områden i Bohuslän« (Särlvik 1971, sid 1).

Man kan inte urskilja enskilda packningar utifrån rapporten och plankartan (figur 7) går inte att rektifiera. Det är svårt att se hur Särlviks A1 och A2 motsvarar de registrerade punkterna i KMR, möjligen har dessa prickats in för grovt analogt. Även efter att de konstaterats inte vara stensättningar har de bibehållit den lämnings-typen, i brist på annat. Undersökningens omfattning motsvarar drygt 30 × 20 meter, vilket är en försvarlig del av båda plåtarna.

Tidens grävmetodologi hade snarare karaktären av sonderingsgrävning, med selektiv avtorvning-plandokumentation-sonderingsundersökning/punktinsatser-igenläggning. Möjligen avbröts undersökningen i förtid när tolkningen stod klar. Om grävmaskin använts framgår inte, men sannolikt inte då grovarbetare arbetat upp 180 timmar. Troligen skedde avtorvning och igenläggning för hand.

De senaste decennierna har storskaliga gravmiljöer, där klassiska gravformer inte kan passas in med lätthet, blivit föremål för arkeologiska undersökningar på flera håll i landet. De har fått olika namn och olika tolkningar

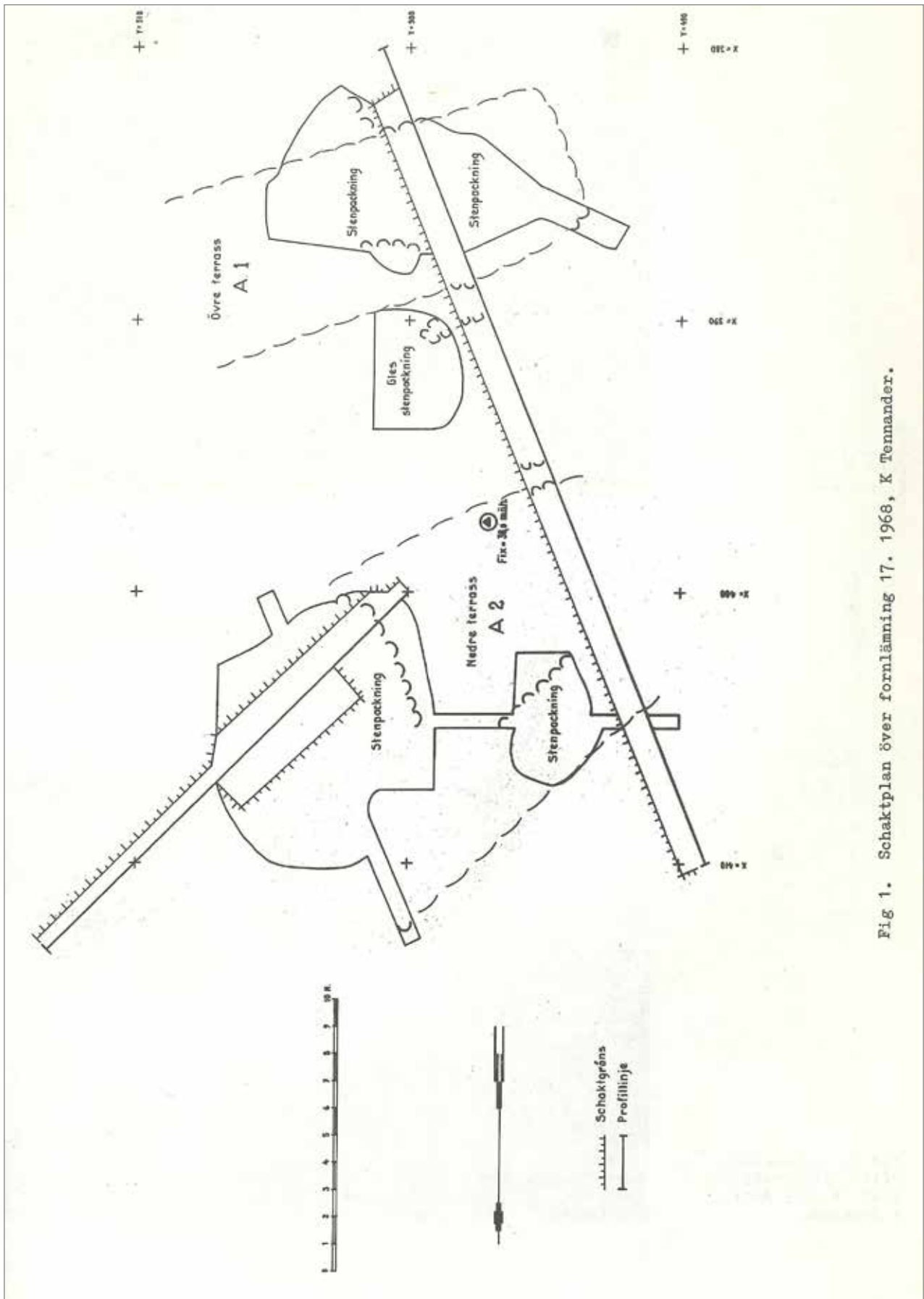


Fig 1. Schaktplan över fornlämning 17. 1968, K Tennander.



Figur 8. Foto från undersökningen av A1 (beskuren från original). Den omfattande stenpackningen syns tydligt. I bakgrunden skymtar personer under arbete, möjligen spadgrävning. Foto K Tennander. ATA dnr 4364/72, negativ A1:2. Ur Särllvik 1971, sid 4.

och forskningsfältet är fortfarande i rörelse, men rituella tolkningar dominerar. En detaljerad beskrivning av fältet ryms inte här (jfr dock till exempel Rolöf 2012, sid 23–28; Åberg 2017 för kort exposé). Just svårigheten att tolka dem poängteras i många rapporter, i synnerhet från 1990–2000-talet när forskningsfältet fick sitt uppsving, och samma sak anas hos Särllvik. Att dessa miljöer är förhistoriska förkastas inte idag. Ser man till fotona från undersökningen och Särllviks beskrivning är det ändå möjligt att stensättningarna representerar en liknande miljö.

I ljuset av detta resonemang – att lämningarna bör vara förhistoriska, endast kan betraktas som delundersökta och dessutom inte är mer än sonderingsgrävda och därmed relativt intakta, samt att föreliggande utredning konstaterat intakta stenpackningar och fynd – görs bedömningen att fornlämningsstatus bör återfås. I dialog med Länsstyrelsen och eftersom osäkerhetsgraden alltså är stor om det är en sammanhängande gravmiljö, är det bara själva stensättningarna som återfår sin antikvariska bedömning som *fornlämning*. De påträffade an-

läggningarna, liksom fynden, knyts istället till det större boplotsområde som täcker hela platån (L2020:10756). Sambanden mellan dessa lämningar är i nuläget outrett.

### L2020:10756 – boplotsfas i gravmiljön

Eftersom arbetet genomfördes utifrån frågeställningen kring en möjlig gravmiljö som berör stensättningarna beskrivs metodiken och påträffade anläggningar under den rubriken ovan. Länsstyrelsen önskade ha boplotsområdet registrerat separat, då kronologiska samband inte är klarlagda och det sannolikt rör sig om flera tids-skikt. Anläggningar och fynd kan höra både till boplots- eller gravkontext, men det kan inte avgöras i nuläget.

Två grävnheter (37, 38) i nedslänt av den norra platån grävdes djupare för att pröva stratigrafiska förhållanden. I dessa framkom fynd på mellan 0,32–0,45 meters djup, alltså väsentligen djupare än stenpackningarna. Dessa utgjordes av skärvsten, avslag och avfallsmaterial i flinta varav ett par brända, samt ett bergartsavslag och en möjlig knacksten.

Fynden utgör troligen en helt annan tidshorisont än stenpackningarna och läget samt höjden över havet kan antyda en datering till stenålder.

Övriga fynd i grävnheterna kom företrädesvis i stenpackningarna, och kan om de är rester av en äldre bopättning ha hamnat sekundärt i dessa.

Figur 7 (motsående sida). Schaktplan över fornlämning 17, 1968, K Tennander. Särllviks plandokumentation över undersökningen. Koordinatkryssen markerar 5-metersintervaller i lokalt koordinatnät. Ur Särllvik 1971, sid 3.

Boplatsområde L2020:10756 bedöms också vara *fornlämning*. Utbredningen motsvarar i princip hela platån och sammanfaller med den yta som kan utgöra den större gravmiljön.

### L2020:10757 – boplats nedanför bostadsområde

Terrängen längs planområdet nordvästra gräns är övervägande bergig, men längs en sträcka i sydväst finns en flack slänt från bostadshusen ned mot lägre partier. Här förlades två schakt (45, 46). I schakt 45 återfanns en grop, en grop/ränna samt en härd. Därtill påträffades ettstensatt dike, sannolikt historiskt. Endast ett fynd av flinta påträffades, men väderförhållanden gjorde rensning, handgrävning och fyndinsamling i princip omöjlig och schaktet var vattenfyllt efter en halvtimme. Även rådande mätförhållanden var dåliga och anläggningar fick mätas som punkter, varför en plankarta inte är meningsfull (se figur 3 och bilaga 1).



Figur 9. Schakt 45 med översikt anläggningar 40 (i förgrund), 41, 42 och 44. Förhållanden gjorde handrensning och även fotodokumentation svårhanterlig. Foto från öst, Joakim Åberg, Bohusläns museum.



Figur 10. Inmätning av position för skålgropslokal L2020:10758. Hällen ses delvis avtorvad. Foto från nordöst, Magnus Rolöf, Bohusläns museum.



Schakt 46 var till större delen omrört av markskador, men med en intakt undergrund där dock varken anläggningar eller fynd kunde noteras. I närområdet kan ses terrasskanter och stendeponier, och över ytan löper en försänkning upp mot husen som möjligen är en äldre körväg från bostadsbyggandet på 1970-talet. Boplatsen kan med andra ord vara delvis störd, men detta kunde inte verifieras.

Utbredningen av boplotsområdet utgår från inmätta schakt och topografi, men utbredningen är ej fastställd. Boplotsområdet L2020:10757 är registrerad som *fornlämning*.

### L2020:10758 – skålgropar vid villatomt

Terrängen längs Hällebergsgatans östra sida utgörs av en låg bergsrygg och på östsidan om denna bildar landskapet ett flertal rundade hållar ned mot släntlägen ned i dalgången. Dessa är idag tomtmark för ett par villor. Hållarna har delvis torvats av (av boende) och skålgroparna iakttoogs på en av dessa sydost-sluttande hållar. Ytterligare lämpliga hållar finns i närområdet, men en mer intensiv inventering hanns inte med.

Skålgroparna (inmätta som 15, 47) är mellan 6–9 centimeter i diameter och mellan 0,5–1,5 centimeter djupa. Ett par är tydligt huggna och ett par är osäkra, då hållen delvis är vittrad.

Hällristningen har registrerats som *fornlämning*.

### Grav- och boplatslägen i nordöst

Ett skogs- och bergsområde öster om och utanför planområdet, mellan Hällebergsgatan och järnvägen kom att besiktigas och redogörs för här, men omfattas alltså inte av utredningen. Läget är likartat för det där stensättningarna återfinns och hörde ursprungligen samman innan Hällebergsgatan sprängde en korridor genom området.

Inom detta område finns ett flertal plåtår och hyllor som utgör lämpliga grav- och/eller boplatslägen. I ett par fall noterades också på en krönrygg gravliknande formationer med centrala försänkningar, kraftigt övertorvade (11) samt en framtrampad stenansamling i en gångstig på en liten avsats mellan bergvägg och slänt (13).

Iakttagelserna föranleder ingen registrering i KMR inom uppdraget men bör beaktas vid eventuell exploatering i framtiden.

## Kommentar

Den ursprungliga lämningsskildern inom området Björkås kommer aldrig att kunna beskrivas. Sannolikheten är ändå hög att detta höjdområde, liksom så många andra liknande i Ytterby, har innehållit fler lämningar. På det stora höjdområdet söder om Björkås, som gränsar till Porten/Smällen, finns ett litet antal registrerade gravar. Vid besiktningen återbesöktes stensättningen L1967:5501 och även här bedöms ett betydligt större område utgöra lämpliga gravlägen, ända ned mot bostadshuset. Den klassiska tesen om »ensamliggande stensättningar« kan och bör problematiseras för att inte ha för låga förväntningar på lämningspotential, exempelvis i utredningsskede.

Samtliga revideringar och nyanmälningar som beskrivits i föreliggande rapport har registrerats i KMR i dialog med Länsstyrelsen Västra Götaland.

Dokumentationsmaterial från fältinventeringen är samlat i geodatabas och GIS-underlag kan beställas från Bohusläns museums arkiv, liksom den fotodokumentation som upprättats.

## Referenser

### Litteratur

- Peterson, J. 2017a. *Utredning i Nordtag*. Arkeologisk utredning, Kastellegården 1:52, Ytterby socken, Kungälv kommun. Bohusläns museum Rapport 2017:10.
- Peterson, J. 2017b. *Avgränsningar i Nordtag*. Arkeologisk förundersökning, Kastellegården 1:52, Ytterby socken, Kungälv kommun. Bohusläns museum Rapport 2017:23.
- Rolöf, M. 2012. Bergsmonumentet i Krok. I: Hellgren, M., Åberg, J. & Rolöf, M. *Arkeologisk slutundersökning gällande RAÄ 448, 449, 450 i Örby socken, Marks kommun*. Rapportdel. Arkeologisk slutundersökning, Örby socken, Marks kommun, Västergötland. Västarvet Kulturmiljö/Lödöse museum Rapport 2012:20.
- Särlvik, I. 1971. Arkeologisk undersökning 1968. Fornlämning 17. Kastellegården 1:55 m.fl., Ytterby sn, Bohuslän. *Riksantikvarieämbetet Rapport 1971 B16*. Uppdragsverksamheten.
- Ytterberg, N. & Connelid, P. 2014. *Björkås, Porten och Smällen*. Arkeologisk utredning etapp 1. Kastellegården 1:52 m.fl., Ytterby socken, Kungälv kommun. Bohusläns museum Rapport 2014:7.

Åberg, J. 2016. *Boplats vid Ytterns IP*. Arkeologisk utredning. Kastellegården 1:22 m.fl., Ytterby socken, Kungälv kommun. Bohusläns museum Rapport 2016:38.

Åberg, J. 2017. *En grav- och boplatsmiljö vid Ytterns IP*. Arkeologisk förundersökning. Ytterby 252, Kastellegården 1:22, Ytterby socken, Kungälv kommun. Bohusläns museum Rapport 2017:22.

### Övriga källor

ATA. Bo Ytterby sn nr 17. Dnr 4364-1972

Bohusläns museum arkiv

Kulturmiljöregistret. Riksantikvarieämbetet

Lista med lämningstyper och rekommenderad antikvarisk bedömning 4.7. Riksantikvarieämbetet

## Tekniska och administrativa uppgifter

**Länsstyrelsen dnr:** 431-35756-2019

**BM dnr:** 20/0134

**BM pnr:** 20024

**Fornlämningsnr:** L1967:5500, L1967:5545

**Uppdragsnummer:** 202001149

**Län:** Västra Götalands län

**Kommun:** Kungälv

**Socken:** Ytterby

**Fastighet:** Kastellegården 1:284

**Ek. karta:** 7B 4d / 7143

**Läge:** X 6417804, Y 316881

**Meter över havet:** 10-45

**Koordinatsystem:** Sweref 99 TM

**Höjdsystem:** RH2000

**Uppdragsgivare:** Kungälv kommun

**Ansvarig institution:** Bohusläns museum

**Projektledare:** Magnus Rolöf

**Projektgrupp:** Magnus Rolöf, Joakim Åberg

**Underkonsult:** -

**Fältarbetstid:** 2020-09-15-2020-11-17

**Undersökt yta:** Ca 114 000 m<sup>2</sup> (utredningsområde)

**Arkiv:** Bohusläns museums arkiv

**Fynd:** Inga fynd omhändertogs

## Bilagor

**Bilaga 1.** Kontexttabell

**Bilaga 2.** Fyndlista

## Bilaga 1. Kontexttabell

ID	OBJID	Geo	Kontexttyp	Undertyp	Relation	Längd (m)	Bredd (m)	Djup/tj (m)	Plan	Profil
1	1	Ppt	Område							
2	2	Ppt	Område							
3	3	Ppt	Område							
4	4	Ppt	Annan							
5	5	Ppt	Område							
6	6	Ppt	Annan							
7	7	Ppt	Område							
8	8	Ppt	Område							
9	9	Ppt	Område							
10	10	Ppt	Ej undersökt							
11	11	Ppt	Område							
12	12	Ppt	Ej undersökt			2,00	2,00		Oregelbunden	
13	13	Ppt	Annan							
14	14	Ppt	Område							
15	15	Ppt	Hällristning							
16	1	Pt	Fynd	Kvarts		30				
17	3	Pt	Fynd	Kvarts		31				
18	4	Pt	Fynd	Flinta		31				
19	5	Pt	Fynd	Flinta		26, 36				
20	6	Pt	Fynd	Flinta		32				
21	7	Pt	Fynd	Metall		34, 35				
22	8	Pt	Fynd	Flinta		34, 35				

Fylln.typ	Fylln.färg	Beskrivning	Övrig dok	Fritext
		Relativt brant slänt mot V, smal bergshylla längs m husen. Topografisk olämpligt läge.		
		Liten avsats med hållklack. Mkt trädgårdsväxter.		
		Gräsbevuxen slänt mot Nordtag och dalgången. Hela bostadsområdet generellt bra gravläge ursprungligen, och då kan slänt vara av intresse.		
		NV-SO		Gärdesgård
		NV-slänt, möjligen delvis uttäktad. Täta buskage, glest m träd.		
		NV-SO		Gärdesgård
		Mot NV blir slänt brantare, mer håll- och blockstensbetonad.		
		I gångstig syns undergrund i annars tätt buskageklätt område, endast hållmark.		
		På plats för gravar en öppen glänta på krönet, bevuxen med en och ek. Gräsmatta, sten och flack förhöjning synlig i yta. Används idag som rastplats.		
		Tydlig förhöjning i marknivå. 4-6 meter diam. Slybeväxt.	Flera mindre förhöjningar i närområdet.	Grav?
		Krönrygg, skogsmark, hållar men flackare lägen. Gravliknande formationer uppslänt med grop centralt. Osäkra, dock utanför UO.		
		Stenansamling i gångstig, odlingssten ej troligt, på liten avsats mellan bergvägg och slänt.		
		NNV-SSO.		Gärdesgård
		Lågt liggande parti, nästan i dalbotten. Små skogsdungar utspärade mellan bilvägar och GC-vägar. Ter sig bitvis sankt, stort dike grävt för avrinning.		
		Minst två skålgropar. Den ena ganska tydlig, ca 0,09 i diameter och ca 0,015 djup. Tydligt huggen	På övre delen av större håll, sluttar åt SO. Flera fina hållar samt gravläge i närområdet. Kvartsåder direkt i NO. Foto	Hällristningar
		2 bitar bearb, alla sidor uppbrutna		
		Avslag, splitter. Eldpåverkad.		
		Kan vara rot med legering		
		Avslag		

ID	OBJID	Geo	Kontexttyp	Undertyp	Relation	Längd (m)	Bredd (m)	Djup/tj (m)	Plan	Profil
23	9	Pt	Fynd	Flinta	37					
24	10	Pt	Fynd	Flinta	38					
25	11	Pt	Fynd	Bergart	38					
26	16	Ppt	Plandokumenterad	Stenpackning						
27	1	Lin	Linje							
28	2	Lin	Linje							
29	3	Lin	Linje							
30	1	Ktx	Grävenhet/Ruta			1,20	0,75	0,35		
31	2	Ktx	Grävenhet/Ruta			0,70	0,50	0,44		
32	3	Ktx	Grävenhet/Ruta			1,50	1,00	0,20	Oregelbunden	
33	4	Ktx	Grävenhet/Ruta			0,50	0,50	0,30	Kvadratisk	
34	5	Ktx	Grävenhet/Ruta			3,30	0,60	0,19	Oregelbunden	
35	6	Ktx	Stenpackning			2,35	2,35		Oregelbunden	
36	7	Ktx	Grävenhet/Ruta			1,40	0,55	0,24		

Fylln.typ	Fylln.färg	Beskrivning	Övrig dok	Fritext
		Avslag, splitter.		
Sand	Brun	Stenpackning i hela provgropen, rikt m 0,05-0,35 m vanl 0,10-0,15 m st, lagda i flera skikt, tydlig packningskaraktär. Stenmtrl är både rundad och skärvig, flera små skärvsten, även 2 kvartsnoduler i packning. Fynd flintavslag.	Sten är klart jordbunden och packning bedöms som intakt. Ställvis finns sorkhål m ljusare sand, rötter och fröer etc.	
		Ungefärlig gräns för hållrygg som separerar de två platåerna, nedom och NÖ om denna dyker terrängen brantare ned		
		Gräns för asfalterad yta, inga markanta nivå-skillnader/terrasseringar indikerar att området är särskilt söndergrävd genom markberedning, ens in på/under gårdsytan		
		Gräns för jordbundna platåer mot brantare terräng, hållar, bortsprängt berg och trädgård		
Sand	Brun	0-0,09 förna och rotskikt, 0,09-0,22 mörkbrun humös sand, 0,22-0,30 ljusare brun sand, inslag sten, 0,30- brun orange sand, insl morän-grus	Pg på förhöjning, sannolikt delvis påförd jord. Ett tiotal 0,06-0,26 m st rundsten och enstaka skärviga. Ett par bearbetade kvarts i botten. Sten har ingen tydlig packningskaraktär men kan inte uteslutas i ljuset av de andra provgroparna.	
Sand	Brun	0-0,11 förna och rotskikt, 0,11-0,22 mörkbrun humös sand stenfri, 0,22-0,34 ljusare brun sand insl rundsten ställvis tätt liggande, 0,34- orangebrun grusig sand	Sannolikt påförd jord i övre skikt, därav tjocklek, inga moderna fynd, flinta och kvarts i L3-4. Sten kan svårigen tolkas som packning, då är sten i PG1 bättre.	
Sand		0-0,06 förna; 0,06-0,14 Svartbrun sand; 0,14-0,20 grå sand; 0,20- ljusbrun sand, berghäll	Berghäll i större delen av ruta i Ö. I V mer inslag av skärvig sten och fynd av eldpåverkad flinta.	
Sand		0-0,12 förna; 0,12-0,28 brunsvart ngt siltig sand; 0,28-0,30 ljusbrun sand; 0,30- berghäll	Rikligt med rötter. Inga fynd observerade.	
Sand		0-0,06 förna; 0,06-0,13 mörkbrun sand; 0,13- brun till gråbrun sand, stenpackning	Stenpackning i större delen av schakt. Fynd av flinta och ev metall. Häll längst i NO och SO.	
Sand	Brun till svartbrun	Täcker större delen av schakt. Både rund och skärvsten. Större stenar ca 0,20-0,35, mindre ca 0,08-0,15. Ett flertal skärviga stenar, fa i NO kant, men även i övriga delar av anläggning. Fynd av flinta och ev metall.		
Sand	Brun	0-0,10 förna och rotskikt, 0,10-0,22 brun humös sand, sten framträder i lagret, 0,22- ljusare brun sand. Ej grävd i botten.	Stenpackning framträder på 0,04-0,22 m djup, ev djupare. Pg på liten cirkulär förhöjning ca 4 m diam mitt på rastplatsen.	Mät 6 cm

ID	OBJID	Geo	Kontexttyp	Undertyp	Relation	Längd (m)	Bredd (m)	Djup/tj (m)	Plan	Profil
37	8	Ktx	Grävenhet/ Ruta			0,50	0,50	0,45		Kvadratisk
38	9	Ktx	Grävenhet/ Ruta			0,55	0,60	0,50		
39	12	Pt	Fynd	Flinta	45					
40	17	Ppt	Plandokumen- terad	Härd		2,60	2,00			Oregel- bunden
41	18	Ppt	Plandokumen- terad	Grop		0,44	0,40			Oregel- bunden
42	19	Ppt	Plandokumen- terad	Dike		2,60	0,90			Annan
43	20	Ppt	Schakt			7,00	2,60			Oregel- bunden
44	21	Ppt	Plandokumen- terad	Grop		0,89	0,30			Oregel- bunden
45	10	Ktx	Schakt							
46	11	Ktx	Schakt			2,30	2,20			
47	22	Ppt	Hällristning							



Fylln.typ	Fylln.färg	Beskrivning	Övrig dok	Fritext
Sand		0-0,10 förna; 0,10-0,32 mörkbrun sand; 0,32-ljusbrun stenig grusig sand, flinta.	Enstaka stora stenar från L2, sten ökar markant from L3. Fynd i L3, även flertal skärviga och skörbrända stenar, ca 0,04-0,08.	
Sand	Mörkbrun	0-0,10 förna och rotskikt, 0,10-0,27 mörkgrå finsand, 0,27-0,45 mörkbrun sand, inslag sten bla 1 större 0,30 m st, 0,45-ljusbrun sand, rikl sten flisig och skärvig, fyndförande Avslag.	På släntläge nedanför platåkrön. Fynd flintaavslag och bergart I L4	
Sand	Brungrå	Tydlig mot undergrund. Tydliga och relativt täta stenförekomster. Sten varierar mellan ca 0,05-0,25 m. Mest rundsten men inslag av skörbränd.	In i schaktkant åt V.	
Sand	Grå	Relativt tydlig. Flera rundstenar i kant.	In i schaktkant åt N.	
Sand	Svart till grå	Avlång, NV-SO. Flera större rundstenar i yta, ca 0,20-0,35 m. Lucker fyllning, troligenstensatt dike.		
Sand		0-0,08 förna; 0,08-0,24 mörkgrå sand, rotskikt; 0,24-brungul sand	Flera anläggningar. Fynd av flinta.	
Sand	Svart	Mot 2 större stenar i NV. In i schaktkant åt S. Ränna? Se polypkt 43 för dok.		
Silt	Orangebrun	Ingen stratigrafi beskriven. Övre lager i schakt sannolikt påförda massor, schakt beläget i äldre körväg, ev anlagd vid bostadsområdets byggande. Homogen grå kompakterad sand, sällvis inslag gul sand och ansamlingar större sten. Mot botten kom orangebrun finsand m jordbunden småsten, likartat schakt 45.	Inga anläggningar eller fynd identifierades, men regn försvårade rensning. Schakt vattenfylldes och hann inte dokumenteras sedvanligt.	
		Min 3 skålgropar varav en redan beskriven. Nr 2 0,06 m 1 cm dj, nr 3 otydlig och flackt huggen och ngt osäker. Nr 4 en tydl kant, 0,06 br och 1 cm dj ngt osäker, nr 5 0,09 br och 0,5-1 cm dj		Skålgropar

## Bilaga 2. Fyndlista

ID	OBJID	Relation	Material	Sakord	Antal	Vikt (g)	Kommentar	Gallrat
16	1	30	-	-	-	-	Kasserade, naturliga	x
17	3	31	Kvarts	Övrig	2	10,1	Ngt osäkra	x
18	4	31	Flinta	Övrig slagen	2	4,6		x
19	5	36	Flinta	Övrig slagen	1	8,2	Osäker, möjligen frostspr	x
20	6	32	Flinta	Övrig slagen	2	0,7		x
20	6	32	Flinta	Övrig slagen	2	1,4	Brända	x
21	7	35	-	-	-	-	Kasserad, naturlig	x
22	8	35	Flinta	Avslag	2	16,5	1 m ev slitage på rygg	x
22	8	35	Flinta	Kärnfragment	1	95,8	Ngt osäker	x
23	9	37	Flinta	Avslag	1	2,3	Bränd	x
23	9	37	Flinta	Avslag	2	5,5	Fragment	x
23	9	37	Flinta	Övrig slagen	4	3,7	1 osäker	x
24	10	38	Flinta	Avslag	2	21,3	1 brutet större	x
24	10	38	Flinta	Övrig slagen	1	3,7	Bränd	x
24	10	38	Flinta	Övrig slagen	1	12,0		x
25	11	38	Bergart	Avslag	1	7,2		x
25	11	38	Bergart	Knacksten	1	139,9	Ngt osäker, knackspår på avig sida, eroderad?	x
39	12	45	Flinta	Övrig slagen	1	1,7	Del av retusch, brutet avslag	x





PLOCKA UPP EFTER  
DIN HUND.

TACK!

förbi

