

GRANSKNINGSUTLÅTANDE

Diarienummer KS2015/2077

2021-01-28

Detaljplan för gång- och cykelväg

VÄG 168 GENOM TJUVKIL

SAMHÄLLE OCH UTVECKLING

**KUNGÄLVS
KOMMUN**



ADRESS Stadshuset · 442 81 Kungälv
TELEFON 0303-23 80 00 vx
FAX 0303-190 35
E-POST kommun@kungalv.se
HEMSIDA www.kungalv.se

Innehåll

BAKGRUND.....	2
SAMMANFATTNING	3
STATLIGA MYNDIGHETER	3
REGIONALA ORGAN.....	7
FASTIGHETSÄGARE.....	9
KVARSTÅENDE SYNPUNKTER	12
FÖRÄNDRING AV PLANFÖRSLAGET.....	12
FÖRSLAG TILL BESLUT	12

BAKGRUND

Kungälv kommun och Trafikverket har kommit överens om att ärendena för framtagande av vägplan respektive detaljplan för väg 168 genom Tjuvkil, ska drivas parallellt och med **samordnat förfarande** enligt 5 kap plan- och bygglagen (SFS 2010:900). Syftet med samordningen är att undvika dubbelarbete och dubbla prövningar. Vägplaneprocessen, som leds av Trafikverket, är huvudprocess.

Vid samordnat förfarande är det tillräckligt att redovisa synpunkterna från samrådet i granskningsutlåtandet tillsammans med de synpunkter som har kommit fram under granskningen. Därför gjordes ingen samrådsredogörelse i aktuellt ärende. I stället omhändertas **yttranden från både samråd och granskning i föreliggande granskningsutlåtande**.

Detaljplanens samrådshandling, daterad 2020-02-04, var utställd för samråd enligt plan- och bygglagen (PBL 2010:900) 5:11, under tiden 2020-03-02 till 2020-04-10 på Kundcenter i Stadshuset i Kungälv.

Detaljplanens granskningshandling, daterad 2020-07-02, var utställd för granskning enligt plan- och bygglagen (PBL 5:18), mellan den 2 juli 2020 och den 13 augusti 2020 i Stadshuset i Kungälv.

Inlämnande av yttrande på de båda planernas (vägplan och detaljplan) samråds- respektive granskningshandlingar samordnades så att Trafikverket var mottagare av samtliga yttranden. De som yttrat sig har inte behövt specificera om respektive synpunkt gällt vägplan eller detaljplan. Vilka synpunkter som gällt vägplan och vilka som gällt detaljplan har avgjorts av Trafikverket och kommunen i samförstånd. Undantag från ovanstående var Länsstyrelsen och Lantmäteriet som instruerades att skicka yttranden gällande detaljplanen direkt till kommunen.

Länsstyrelsens och Lantmäteriets yttranden är, som framgått ovan, direkt riktade till kommunen och detaljplanen. Dessa yttranden redovisas nedan.

Yttranden som endast tar upp vägplanefrågor, dvs inte tar upp detaljplanerelaterade frågor, redovisas inte i detta granskningsutlåtande. Undantaget är de yttranden som adresserats till (skickats till) både Trafikverket och Kungälv kommun (trots att instruktioner för lämnande av synpunkter sade att synpunkter skulle adresseras till enbart Trafikverket).

Länk till vägplanens samrådsredogörelse, ”Samrådsredogörelse, Väg 168 Kungälv – Marstrand, delen Tjuvkil” (2020-07-02) på Trafikverkets websida:

<https://www.trafikverket.se/contentassets/21ac8e461f14486097b34d7a99ca66d5/granskningshandling-20200702/samradsredogorelse-tjuvkil.pdf>

Vägplanens granskningsutlåtande kommer också att vara upplagd på Trafikverkets websida.

SAMMANFATTNING

Under samrådet inkom ett hundratal yttranden och under granskningen inkom drygt tjugo yttranden. Yttranden från länsstyrelsen och Lantmäteriet adresserades till kommunen. I övrigt adresserades yttrandena, i enlighet med instruktionerna, till Trafikverket. Trafikverket och kommunen har därefter samordnat omhändertagandet av synpunkterna.

Synpunkter från länsstyrelse och Lantmäteriet har beaktats. Vad gäller övriga yttranden gällde så gott som samtliga synpunkter frågor som hör till vägplanen och inte till detaljplanen. Inga kvarstående synpunkter förekommer.

STATLIGA MYNDIGHETER

Länsstyrelsen

Yttrande över samrådshandling

Om ärendet

I planbeskrivningen formuleras syftet med detaljplanen som följande; ”Syfte med planen är att öka trafiksäkerheten för gång- och cykeltrafikanterna, skapa god framkomlighet för kollektivtrafiken och öka tillgängligheten till busshållplatserna samt begränsa störningar för närboende från trafiken”.

Planprocessen sker enligt samordnat förfarande som beskrivs i planbeskrivningen som följande; ”Kungälv kommun och Trafikverket har kommit överens om att ärendena för framtagande av vägplan respektive detaljplan för väg 168 genom Tjuvkil, ska drivas parallellt och med samordnat förfarande enligt 5 kap plan- och bygglagen (SFS 2010:900). Syftet med samordningen är att undvika dubbelarbete och dubbla prövningar. Vägplanprocessen, som leds av Trafikverket, är huvudprocess.

....

Vägplanens vägområdesgräns och detaljplanens plangräns är identiska. Enda undantaget är kring Hamnvägen (väg 612). Här har gränsen justerats så att den följer fastighetsgränserna”.

Länsstyrelsens samlade bedömning

Länsstyrelsen lämnar följande bedömning enligt 5 kap 14 § plan- och bygg-lagen (PBL 2010:900).

Länsstyrelsen rekommenderar att kommunen omformulerar planförslagets syfte och därefter göra nödvändiga ändringar av både plankartan och planbeskrivningen. Det nuvarande upplägget av planförslaget har brister som utan större problem kan åtgärdas. Kommunen bör också beakta frågor om geoteknik, strandskydd och biotopskydd. Läs mer under rubriken ”Råd enligt PBL och MB”.

Synpunkter på sådant som kan aktualisera prövning

Länsstyrelsen bedömer med hänsyn till ingripandegrunderna i 11 kap 10 § PBL och nu kända förhållanden att ett antagande av en detaljplan enligt förslaget inte kommer att prövas.

Motiv för bedömningen

Prövningsgrunder redovisar Länsstyrelsens synpunkter vilka ska uppfyllas för att det antagna planförslaget inte ska riskera överprövning. Råd och synpunkter handlar om anvisningar för att planförslaget ska uppfylla lagstiftningens krav.

Prövningsgrunder enligt PBL 11 kap. 10§

Enligt 11 kap. 10 § ska Länsstyrelsen överpröva kommunens antagandebeslut av en plan eller områdesbestämmelser om dessa kan antas strida mot någon av de fem prövningsgrunderna.

Länsstyrelsen befarar **inte** att:

- Riksintresse kommer att skadas påtagligt
- Mellankommunal samordning blir olämplig.
- Miljö kvalitetsnormer (MKN) inte följs
- Strandskydd upphävs i strid med gällande bestämmelser
- Bebyggelse blir olämplig för människors hälsa och säkerhet eller till risken för olyckor, översvämning eller erosion

Råd enligt PBL och MB

Enligt 5 kap 14 § PBL är en av Länsstyrelsens uppgifter under samrådet att särskilt ge råd om tillämpningen av 2 kapitlet PBL och bestämmelserna i lagen i övrigt om det behövs från allmän synpunkt.

Planförslagets syfte

Länsstyrelsen anser att planförslaget inte motsvarar de krav som ska ställas i enlighet med hur planförslagets syfte har formulerats. Planförslagets syfte har formulerats som följande: ”Syfte med planen är att öka trafiksäkerheten för gång- och cykeltrafikanterna, skapa god framkomlighet för kollektivtrafiken och öka tillgängligheten till busshållplatserna samt begränsa störningar för närboende från trafiken”.

Plankartan reglerar däremot i princip bara markanvändning och huvudmanskap. Det finns inga planbestämmelser som reglerar hur ”trafiksäkerhet för gång- och cykeltrafikanterna” ska uppnås. Detsamma gäller reglering av begräsning av ”störningar för närboende” eller reglering om hur genomförande av planförslaget ska ta hänsyn till natur och vattenmiljöer.

Ovannämnda aspekterna hanteras egentligen i den aktuella vägplanen (Väg 168 Kungälv – Marstrand, delen Tjuvkil, Ärendenummer: TRV 2014/89181) som är under framtagande. Det egentliga syftet med detaljplaneförslaget borde vara att hantera gällande detaljplaner som berörs av vägplanen så att inga konflikter i form av reglering av markanvändning och dylik uppstår.

Planområdets avgränsning

Länsstyrelsen rekommenderar kommunen att justera planområdets avgränsning så att den sammanfaller med de delar av gällande detaljplaner som kommer att beröras av Trafikverkets vägplan.

Planförslagets geografiska avgränsning är nästan identiskt med vägplanens geografiska avgränsning. I 4 kap. 33 § PBL anges att en detaljplan inte får omfatta ett större område än vad som behövs med hänsyn till planens syfte och genomförandetid.

Upplysning om ändrade bestämmelser

Bestämmelserna om samordnat planförfarande ändrades den 1 april 2020 genom Lag (2020:76) om ändring i plan- och bygglagen (2010:900). Kommunen behöver klargöra om den nya eller äldre lydelsen av bestämmelserna ska tillämpas, utifrån vad som framgår av övergångsbestämmelserna.

Biotopskydd

Områden som omfattas av det generella biotopskyddet berörs av planområdet. Åtgärder som genomförs med stöd av vägplan omfattas inte av förbudet mot att skada naturmiljön inom biotopskyddsområden. Detaljplanen behöver ändå behandla planens förenlighet med biotopskyddsbestämmelserna för att uppfylla kraven i 2 kap 5 § miljöbalken (se MÖD mål P 2285-17) oaktat att frågan om biotopskyddet hanteras i särskild ordning. Trafikverkets vägplan kommer att innebära att ett antal biotopskyddade objekt längs sträckan kan påverkas. Då Trafikverket genomför skydds- och kompensationsåtgärder inom ramen för vägplanen är det viktigt att kommunens detaljplan med syfte och planbestämmelser inte motverkar dessa åtgärder.

Strandskydd

Planens västra delar berör strandskyddat område. Det saknas helt uppgifter om hur strandskyddet hanteras i planförslaget. Kommunen behöver redovisa hantering av strandskyddet i planbeskrivningen. Strandskyddets utbredning bör också framgå av plankartan.

Om gällande detalj- eller byggnadsplaner upphävs i och med den nya detaljplanen kan strandskydd inträda eller återinträda enligt 10 a § lag om införande av miljöbalken.

Geoteknik

Sveriges geotekniska institut (SGI) har lämnat ett yttrande daterat 2020-04-03 som bifogas i sin helhet. SGI anser att kommunen behöver ta fram en geoteknisk PM som underlag för bedömning av släntstabiliteten för jordslänter. Det behövs också en MUR/Geoteknik som redovisar de geotekniska undersökningarna vilket behövs för bedömning av stabilitetsförhållandena.

För bedömning av risken för berg- och blocknedfall anser SGI att en bergteknisk utredning ska utföras och redovisas.

Länsstyrelsen delar SGI:s synpunkter. Dessa utredningar behövs dock inte om kommunen väljer att ändra planförslagets syfte (se under rubriken Plan-förslaget syfte). Anledningen är att frågor om geoteknik kommer att hanteras inom ramen av planering för den aktuella vägplanen.

Trafikverkets synpunkter

Trafikverket har lämnat ett yttrande daterat 2020-03-20 som bifogas i sin helhet. Trafikverket har inga invändningar mot planförslaget.

Synpunkter enligt annan lagstiftning

Länsstyrelsen har vid tidigare samråd om BMP (343-7777-2018) bedömt att det inte finns behov av ytterligare arkeologisk utredning inför planerad vägplan för väg 168 Kungälv-Marstrand, delen Tjuvkil. I det fall att kända fornlämningar berörs av arbets- och nyttjanderättsområde behövs tillståndsprövning enligt KML.

Undersökningssamråd

Kommunen bedömer att förslaget inte innebär betydande påverkan på miljön. Länsstyrelsen delar kommunens bedömning, således behöver inte en miljökonsekvensbeskrivning tas fram.

Arkitekt Saeid Erfan har varit både beslutande och föredragande i detta ärende. I den slutliga handläggningen har Jonas Ledelius, Pernilla Morner och Karin af Geijerstam från Samhällsavdelningen, Sven Arvidsson från Naturavdelningen, Annika Lundahl från Miljöskyddsavdelningen, Aster Asgedom från Vattenavdelningen, samt Stefan Gustafsson från Landsbyggsavdelningen medverkat.

Kommentar

Detaljplanens syfte, som redovisas på både plankarta och i planbeskrivning, har ändrats i enlighet med länsstyrelsens synpunkt. Syftet lyder nu:

Syftet med planen är att ersätta delar av befintliga detaljplaner så att lämplig markanvändning möjliggörs för den vägplan som hanteras parallellt i ett samordnat förfarande.

För att möjliggöra syftet och samtidigt skapa förutsättningar för lämpliga fastighetsgränser krävs småskaliga anpassningar, d.v.s. detaljplanens gränser görs rakare och ges färre brytpunkter jämfört med vägplanens gräns. Detta sker på ett sådant sätt att vägplanen i sin helhet ryms inom detaljplanen.

Redovisning av strandskyddets utbredning har införts på plankartan. Bestämmelsen ”a1, Strandskyddet är upphävt” har införts.

Yttrande över granskningshandling, daterat 2020-08-06

Länsstyrelsens samlade bedömning

Länsstyrelsen bedömer med hänsyn till ingripandegrunderna i 11 kap 10 § PBL och nu kända förhållanden att planen inte kan accepteras och kan därför komma att prövas av Länsstyrelsen om den antas.

Motiv för bedömningen

Länsstyrelsen befarar att strandskydd upphävs i strid med gällande bestämmelser. Kommunen behöver därför ta bort bestämmelsen a1 i plankartan. Kommunen kan också med fördel minska planområdet så att inget strandskyddat område ska ingå i planområdet.

Under samrådsskedet påpekade Länsstyrelsen att planen berörde strandskyddat område i den västra delen av planområdet, och att detaljplanen saknade beskrivning av hur planen avsåg att hantera strandskyddet.

I nu aktuella handlingar har strandskyddet hanterats på så sätt att kommunen avser att upphäva strandskyddet inom hela planområdet med hänvisning till att området behöver tas i anspråk för att tillgodose ett angeläget allmänt intresse som inte kan tillgodoses utanför området.

Länsstyrelsens bedömning är att det enligt praxis i allmänhet saknas skäl att upphäva strandskydd för mark som fortsatt ska vara allemansrättsligt tillgänglig, t.ex. väg eller gata (se t.ex. dom 2018-10-03 från mark- och miljööverdomstolen i mål P 10448-17). Ett kvarliggande strandskydd hindrar heller inte att vägplanen genomförs då förbuden inom strandskyddat område inte gäller för byggande av allmän väg enligt en fastställd vägplan enligt väglagen (7 kap 16 § punkt 3 miljöbalken).

Efter samrådsskedet har kommunen ändrat planförslagets syfte i enlighet med vår rekommendation i samrådsyttrandet. Nu är syftet att, ”... ersätta delar av befintliga detaljplaner så att lämplig markanvändning möjliggörs för den vägplan som hanteras parallellt i ett samordnat förfarande”. Inom strandskyddat område i planförslaget finns det idag inga befintliga detaljplaner. Detta framgår av figur 4 på sidan 10 i planbeskrivningen. Därför behöver strandskyddat område egentligen inte vara med i planförslaget. Enligt 4 kap, 32§ PBL får en detaljplan inte omfatta ett större område än vad som behövs med hänsyn till planens syfte och genomförandetid.

Synpunkter enligt annan lagstiftning

I samrådsyttrandet (dnr: 402-9411-2020) påpekade vi att det behövs tillståndsprovning enligt kulturmiljölagen i det fall att kända fornlämningar berörs av arbets- och nyttjanderättsområdet. Av planbeskrivningen framgår att planområdet delvis berör en fornlämning i form av en äldre färdväg, L1959:3749. Färdvägen har anor från 1600-talet och utgjorde en del av den gamla landsvägen mellan Kungälv och Marstrand. Dess västligaste del ligger inom planområdet. Det bör framgå av planhandlingarna att denna fornlämning med

omgivande fornlämningsområde omfattas av skydd enligt kulturmiljölagens bestämmelser och att tillståndsprovning krävs vid arbetsföretag som berör fornlämningen.

Detta beslut har fattats av t.f. funktionschef Siri Himmelman efter föredragning av arkitekt Saeid Erfan. I den slutliga handläggningen har även Sven Arvidsson från Naturavdelning, Pernilla Morner från Kulturmiljöenheten samt Annika Lundahl från Miljöskyddsavdelningen medverkat.

Kommentar

Plankartans bestämmelse ”a1, Strandskyddet är upphävt” är borttagen.

Det framgår nu i planbeskrivningen att fornlämningen L1959:3749 med omgivande fornlämningsområde omfattas av skydd enligt kulturmiljölagens bestämmelser och att det krävs tillståndsprovning vid arbetsföretag som berör fornlämningen.

Trafikverket

Yttrande över samrådshandling. Inkom 2020-03-20

Trafikverket har fått ovan rubricerade ärende för samråd. Syftet med planen är att öka trafiksäkerheten för gång- och cykeltrafikanterna, skapa god framkomlighet för kollektivtrafiken och öka tillgängligheten till busshållplatserna samt begränsa störningar för närboende från trafiken. Planområdet utgörs av föreslaget vägområde för väg 168, en 3,4 km lång sträcka. Bredden på planområdet är i huvudsak 15-20 meter brett.

Synpunkter och upplysningar

Detaljplanen har tagits fram under dialog med Trafikverket och pågående projektet för väg 168. Vägplanens vägområdesgräns och detaljplanens plangräns är identiska. Enda undantaget är kring Hamnvägen (väg 612). Trafikverket har därmed inga synpunkter.

Kommentar

Noteras.

REGIONALA ORGAN

Lantmäteriet

Yttrande över samrådshandling

Vid genomgång av planförslagets handlingar (daterade 2020-02-04) har följande noterats:

För plangenomförandet viktiga frågor där planen måste förbättras

Grundkartan

Det saknas aktualitetsdatum på grundkartan.

Fastigheter som kan bli planstridiga

Lantmäteriet har inte haft möjlighet att beräkna arealerna för de områden som genom fastighetsreglering avses frångå Tjuvkil 2:31 och 3:56. Vid genomläsning av planhandlingarna så uppskattas arealen efter en framtida fastighetsreglering hamna nära minsta fastighetsstorlek i för fastigheterna gällande detaljplan. Om

kommunen inte redan kontrollerat detta vore det bra om det görs för att säkerställa att fastigheterna inte blir planstridiga.

Delar av planen som bör förbättras

Ersättning inlösen allmänplats

I planbeskrivningen anges att Lantmäteriet vid en framtida fastighetsreglering, av den allmänna platsen till en kommunalägd fastighet, skall bestämma den ersättning som skall betalas för bland annat tomtanläggningar. Det framgår även av planbeskrivningen att vägrätten kommer att behöva utökas. Om vägrätten utökas innan en eventuell fastighetsreglering så ersätts vanligen förlusten av tomtanläggningar samband med detta. Det vore bra om det förtydligades i vilken ordning detta är tänkt att ske så att det framgår vid vilket tillfälle anläggningarna avses ersättas. Om fastighetsreglering av den allmänna platsen ska ske efter det att vägrätten utökats påverkar det hela den ersättning som skall betalas för inlösen av marken.

Omprövning av gemensambetsanläggningar

Av planbeskrivningen framgår att kommunen ska bekosta omprövning av de gemensambetsanläggningar som berörs. Planbeskrivningen kan förtydligas med vem som ska ansöka om omprövning.

Kommentar

Ingen av de av Lantmäteriet angivna fastigheterna som ska regleras blir mindre än minsta tillåtna fastighetsstorlek enligt gällande detaljplan.

Planbeskrivningen har förtydligats i övriga punkter.

Yttrande över granskningshandling, daterat 2020-08-13

Vid genomgång av planförslagets handlingar (daterade 2020-07-02) har följande noterats:

För plangenomförandet viktiga frågor där planen måste förbättras

Fastighetskonsekvensbeskrivning saknas

Det är viktigt att alla som berörs av en detaljplan kan förstå planens konsekvenser för den egna fastigheten/ga:n. ”Av planbeskrivningen ska de konsekvenser som ett genomförande av detaljplanen medför för bland annat sakägare, andra berörda och miljön framgå. Med detta menas att det för i princip varje enskild fastighet bör redovisas vad detaljplanen innebär med avseende på bland annat huvudmannaskap, allmänhetens tillträde, kommande fastighetsbildning, utförande och deltagande i gemensambetsanläggningar. (prop. 2009/10:170 s. 435)”

I det aktuella planförslaget finns beskrivningar i texten om de flesta åtgärder, men plangenomförandet och dess konsekvenser, i detta fall inlösen av den allmänna platsmarken, behöver redovisas så att det blir tydligt för varje fastighetsägare som berörs av planen och kommer att få delar av sin fastighet inlöst.

Beskrivningen av vilka områden som berörs kan med fördel illustreras med en fastighetskonsekvenskarta där förändringar i fastighetsindelning och omfattning av ev. gemensambetsanläggningar, med plankartan som bakgrund. Till beskrivningen bör det också finnas en utkast till redogörelse av juridiska och ekonomiska konsekvenser, även på fastighetsnivå. Ett sätt att åskådliggöra detta på är att upprätta en fastighetskonsekvensbeskrivning i planbeskrivningen.

Delar av planen som bör förbättras

Ev. planstridighet på Tjuvkil 2:31

Lantmäteriet lyfte i samrådsskedet frågan om bl.a. Tjuvkil 2:31 som enligt gällande byggnadsplan har en bestämmelse om minsta fastighetsstorlek med följande formulering ”...får tomtplats icke givas mindre areal

än 1000 kvadratmeter. I undantagsfall må dock byggnadsnämnden medgiva, att tomtplats gives mindre areal, dock ej under 800 kvadratmeter.” Eftersom det inte upprättats någon samrådsredogörelse, så är det svårt att se om kommunen gjort något åt denna synpunkt. Det är i vilket fall svårt för Lantmäteriet att på plankartorna i pdf-format bedöma hur stor areal som den kvarvarande delen fastigheten Tjuvkil 2:31 kommer att få. Det är viktigt att kommunen kontrollerar fastighetens framtida storlek och att frågan hanteras så att fastigheten inte blir planstridig, eftersom detta kan leda till problem vid fastighetsbildningen.

Grundkarta

Även i granskningskedet saknas angivelse om aktualitetsdatum för fastighetsredovisningen resp. för övriga detaljer i grundkartan.

Kommentar

Ingen av de av Lantmäteriet angivna fastigheterna som ska regleras blir mindre än minsta tillåtna fastighetsstorlek enligt gällande detaljplan.

Planbeskrivningen har kompletterats med förtydliganden kring fastighetskonsekvenserna med bl.a. en tydlig hänvisning till vägplanen där det finns mer detaljerade illustrationer som redovisar projektets konsekvenser.

Någon djupgående fastighetskonsekvenskarta/beskrivning på fastighetsnivå har inte bedömts nödvändig i aktuell detaljplan då endast ett fåtal synpunkter från fastighetsägare har inkommit som under planprocessens gång har bemötts genom telefonsamtal och mejl vilket berörda fastighetsägare har varit nöjda med.

Aktualitetsdatum anges på grundkartan.

Polisen

Yttrande över granskningshandling

Lokalpolisområde Kungälv/Ale anser att en ombyggnad av vägen för att förbättra trafiksäkerheten speciellt för oskyddade trafikanter samt förbättra framkomligheten för busstrafiken är bra och vi ställer oss positiva till detta.

Kommentar

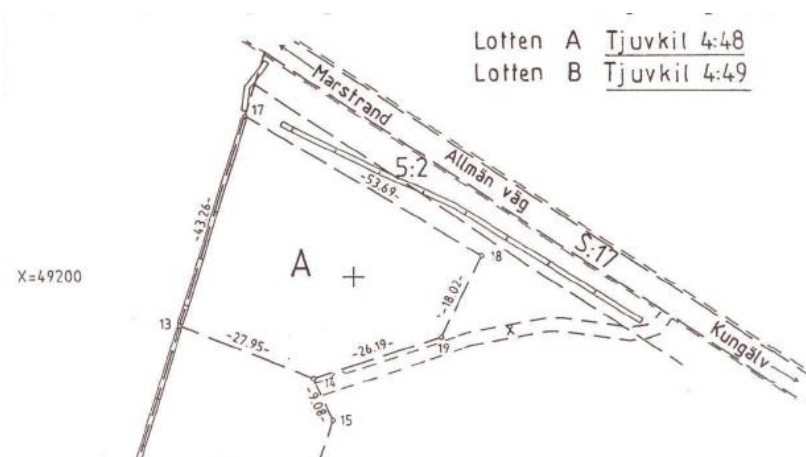
Noteras.

FASTIGHETSÄGARE

Tjuvkil 4:15, Tjuvkil 4:48 och Tjuvkil 4:49

Yttrande över granskningshandling

På Kungälvs kommuns granskningshandling, plankarta, finns inte min utfart inritad. Jämför med Trafikverkets karta där den finns inritad.



Utsnitt ur yttrandets Bilaga 1, tomtkarta, där utfarten finns redovisad.

Kommentar

Grundkartan har kompletterats med utfarten. Redovisas med ägoslagsgräns.

Tjuvkil 2:104

Yttrande över granskningshandling

Kommentar

Två yttranden över samrådshandlingen inkom. Ett daterat 2020-03-24 och daterat 2020-04-10. Båda yttrandena är adresserade till Trafikverket och Kungälv kommun. Trafikverket redovisar och bemöter yttrandena i vägplanens samrådsredogörelse. Inga frågeställningar i yttrandena gällde detaljplanen.

Yttrande över granskningshandling

I yttrandet finns ett avsnitt rubricerat "Detaljplan". Det avsnittet är inlagt nedan:

Plan och bygglagen säger:

2 kap. Allmänna och enskilda intressen

1 § Vid prövningen av frågor enligt denna lag ska hänsyn tas till både allmänna och enskilda intressen.

5 § Vid planläggning och i ärenden om bygglov eller förhandsbesked enligt denna lag ska bebyggelse och byggnadsverk lokaliseras till mark som är lämpad för ändamålet med hänsyn till 1. människors hälsa och säkerhet,

6 a § Vid planläggning och i ärenden om bygglov enligt denna lag ska bostadsbyggnader

1. lokaliseras till mark som är lämpad för ändamålet med hänsyn till möjligheterna att förebygga olägenhet för människors hälsa i fråga om omgivningsbuller, och

2. utformas och placeras på den avsedda marken på ett sätt som är lämpligt med hänsyn till möjligheterna att förebygga olägenhet för människors hälsa i fråga om omgivningsbuller.

Med olägenhet för människors hälsa avses en störning som enligt medicinsk eller hygienisk bedömning kan påverka hälsan menligt och som inte är ringa eller helt tillfällig.

4 kap. Reglering med detaljplan och områdesbestämmelser

32 § En detaljplan får inte omfatta ett större område än vad som behövs med hänsyn till planens syfte och genomförandetid.

Jag anser att planförslaget strider mot ovanstående paragrafer i PBL och inte tar hänsyn till enskilda intresse, att vägområdet inte är placerat så att det tar hänsyn till människors hälsa och att det inte har

presenterats tillräckliga skyddsåtgärder mot buller från vägtrafiken, planen tar för stort område i anspråk, det finns redan ett 20 m brett vägområde definierat i befintliga planer. Naturområden/park definierade i befintliga planer måste lämnas orörda! Detaljerade bullerskyddsåtgärder för samtliga buller störda fastigheter inom planområdet måste presenteras och inkluderas i planen. Målsättningen måste vara att klart understiga gällande riktvärden, för att skapa en säkerhetsmarginal.

I beskrivningen för befintlig detaljplan Hermansby 44 s7 står: ”Reservaten för huvudvägarna ha således givits en bredd av 20 m, varvid förutsatts en körbana av 7-8 meter samt separat cykel och gångbanor.”

Referens:

<https://kartdokument.kungalv.se/Kartor-GIS/Detailplaner/Hermansby/44/Beskrivning.PDF>
<https://kartdokument.kungalv.se/Kartor-GIS/Detailplaner/Hermansby/44/44-karta.pdf>

Av gällande plankarta framgår också att man har skapat en ansenlig yta definierad som naturområde/park mellan vägområde och tomter. Avsikten med detta naturområde har troligen varit att skapa en buffert mellan väg och tomter för att skydda de boende från störningar från vägen, denna yta definierad som naturområde/park måste bevaras. Av beskrivningen i befintlig plan framgår att det redan finns reserverat vägområde för de planerade åtgärderna. De nu planerade projektet måste hålla sig inom detta område.

Nedan urklipp från nu gällande plankarta.

Urklippet (kartbilden) från gällande detaljplan är utelämnat i föreliggande granskningsutlåtande

Ett samordnat förfarande är inte tillämpligt och strider mot PBL. Då det nya planförslaget strider mot befintliga planer och det strider mot översiktsplanen då projektet avser att ersätta förbifart Tjuvkil med en genomfartsled med kraftigt expanderande trafikmängd.

Kommentar

De frågeställningar som tas upp i yttrandet omhändertas i Trafikverkets vägplan och granskningsutlåtande. Detaljplanens syfte är att tillse att lämplig markanvändning möjliggörs för den vägplan som hanteras parallellt i ett samordnat förfarande.

Hänsyn har tagits till både allmänna och enskilda intressen.

Vägen och gång- och cykelvägen lokaliseras till mark som är lämpad för ändamålet med hänsyn till människors hälsa och säkerhet.

Tjuvkil 1:17

Yttranden över samrådshandling resp över granskningshandling

Kommentar

Yttrande över granskningshandling är adresserad till Trafikverket och Kungälv kommun. I yttrandet bifogades även samrådsyttrandet. Trafikverket redovisar och bemöter yttrandena i vägplanens samrådsredogörelse och granskningsutlåtande. Inga frågeställningar i yttrandena gällde detaljplanen.

KVARSTÅENDE SYNPUNKTER

Inga kvarstående synpunkter förekommer.

FÖRÄNDRING AV PLANFÖRSLAGET

Inkomna synpunkter under granskningen har föranlett följande förändringar av planförslaget:

- Detaljplanens syfte i granskningshandlingen ändrades jämfört med samrådshandlingen. Se ovan i kommentar till länsstyrelsens yttrande. I antagandehandlingen har syftet inte ändrats jämfört med granskningshandlingen.
- En bestämmelse i plankartan, ”a1, Strandskyddet är upphävt”, infördes i samrådshandlingen men togs bort i granskningshandlingen.

I övrigt har endast marginella och redaktionella ändringar gjorts av plankarta och planbeskrivning.

FÖRSLAG TILL BESLUT

Med detta föreslås att kommunstyrelsen godkänner planförslaget samt föreslår kommunfullmäktige att anta det rubricerade planförslaget.

SAMHÄLLE OCH UTVECKLING 2021-01-28

Henrik Johansson
Enhetschef Plan

Erik Liedner
Planhandläggare