



Bilaga 8: Fågelinventering

– Vid Ytterby, Kungälv kommun, inför detaljplanering av förskola, 2024–2025

Inledning

Uppdrag och syfte

Miljökonsultföretaget Calluna AB har 2025 på uppdrag av Kungälv's kommun utfört en fördjupad inventering av fågelfaunan i den angivna området (figur 1). Inventeringen har genomförts som en tilläggsinventering till det NVI-uppdrag som utfördes 2024 (Karlsson 2024).

Fågelinventeringen presenteras som en bilaga till NVI-rapporten. Syftet med inventeringen var att undersöka områdets ornitologiska värden och förekommande fågelarter. Bakgrunden till uppdraget är att Kungälv's kommun arbetar med en detaljplan och planerar att uppföra en förskola i området.

Inventeringen utfördes av Joseфина Pehrsson och Erik Edvardsson, rapporten är skriven av Robin Karlsson och granskad av Frida Nettelblatt.



Figur 1. Kartan visar en översikt över inventeringsområdets geografiska läge.

Inventeringsområdet

Detta inventerade området är beläget i Ytterby, Kungälv kommun, Västra Götalands län (se figur 1). Inventeringsområdet för inventeringen har tillhandahållits av beställaren och omfattar ca 3,75 ha. Detta är samma avgränsning som användes under den ursprungliga naturvärdesinventeringen. Inventeringsområdet består av en betesmark i öst, en blandskog i mitten och i väst en liten lövskogsdunge. Det finns också små ytor med övergiven gräsmark/ruderatmark mellan skogsområdena och en blöt gräsmark längs i väst. För mer detaljer se huvudrapport.

Lagstiftning om fågelfaunan

Den svenska lagen som skyddar fåglar grundar sig på EU:s fågeldirektiv (2009/147/EG), och detta har införlivats i svensk lag, bland annat genom artskyddsförordningen (2007:845). Enligt denna lag är alla vilda fåglar fridlysta.

Det är därför viktigt att störningar – särskilt under häckningsperioden – inte skadar fågelpopulationerna. Extra försiktighet behövs när det gäller hotade arter med minskande antal, eftersom deras överlevnad kan påverkas negativt av vissa aktiviteter.

Naturvårdsverkets rekommendationer kring fågelarter fokuserar på att alla vilda fåglar är skyddade enligt 4 § artskyddsförordningen. Dock föreslås att särskild hänsyn tas till vissa grupper, trots att alla arter omfattas av skyddet. Dessa prioriterade grupper är arter som markerade med B i artskyddsförordningens bilaga 1 (vilket betyder att de är upptagna i EU fågeldirektiv bilaga 1), rödlistade arter, samt arter vars population har minskat med 50 % eller mer sedan 1980.

Rödlistade arter är de som bedöms ha en risk att dö ut, baserat på kriterier som artens utbredning, populationsstorlek, förändringar i populationen och graden av habitatförlust. Arter klassificeras som nationellt utdöda (RE), akut hotade (CR), starkt hotade (EN), sårbara (VU), nära hotade (NT) eller med kunskapsbrist (DD). De arter som kategoriseras som CR, EN eller VU betraktas som hotade. Rödlistningen i denna utredning bygger på den senaste listan från ArtDatabanken från 2020.

Metod och genomförande

Den fördjupade inventeringen av fåglar utfördes genom metodisk genomsökning av inventeringsområdet vid tre tillfällen, från början av april till början av juni 2025. Baserat på metodiken linjetaxering genomströvas hela inventeringsområdet i långsam takt och samtliga observationer av sedda och hörda fåglar noteras. Inventeringen inkluderar soluppgången för att täcka in fåglarnas mest aktiva period.

Alla observationer registrerades med typ av häckningskriterium, (se bilaga 1) i inventeringsverktyget (Field Maps för ArcGIS) på en smartphone.

Tabell 1. Tabellen visar datum, fältinventerare, tid på dygnet och väderförhållanden (vid starttiden) för inventeringen av området vid Ytterby, Kungälv kommun.

Datum	Inventerare	Tid	Väder
2025-04-09	Josefina Pehrsson	06,15–07,45	Mulet, 0 grader, vindstilla-svag vind från N. Uppklarnande under morgonen.
2025-05-07	Josefina Pehrsson	05,05–06,35	Klart, svag vind, ca 8 grader.
2025-06-02	Erik Edvardsson	05,15–06,20	Mest klart, ensartat lätt molnighet, ca 10 grader. Svag vind.

Resultat

Vid Callunas fågelinventering vid området i Ytterby, Kungälv kommun konstaterades totalt 24 fågelarter (se tabell 2). Två var förbiflygande och observationerna har därför mindre relevans för inventeringsområdet. 13 arter hade uppvisade en av de lägre graderna av häckningsbeteende som till exempel observation i lämplig biotop under häckningstid (möjlig häckning), 5 arter har en trolig häckning (exempelvis permanent revir och parning) och fyra hade säker häckning (observation av t.ex nyligen flygga ungar). Sammantaget observerades tre fågelarter som är upptagna på den svenska rödlistan och två som minskat med mer än 50% mellan åren 1980–2018. Under inventeringen observerades ingen fågelart som är listade i EU:s fågeldirektiv bilaga 1.

Grönfink (EN) noterades flera gånger varav en observation av pulli/nyligen flygga ungar i västra delen av det mittersta skogsområdet. Arten är hotad då den minskat starkt till följd av sjukdom, men är fortfarande en allmänt förekommande fågelart.

Gulspurv (NT) noterades vid två tillfällen sjungande i betesmarken i östra delen av inventeringsområdet. Arten är typisk i dessa miljöer och rödlistningen är kopplad till förändringar i jordbrukslandskapet (minskningen har tidigare varit ännu kraftigare och arten då rödlistad som VU).

Kråka/gråkråka: kråka var rödlistad som Nära Hotad (NT) men arten delades sedan upp i två – gråkråka och svartkråka där den senare bör anses ha försumbart inflytande på status för den första och gråkråka kan behandlas som fortsatt rödlistad som NT. Arten är dock fortsatt vanlig och har breda livsmiljökrav nog att observationer av arten inte säger mycket om de aktuella miljöerna. I inventeringsområdet observerades arten i lämplig biotop under häckningstid.

Kungsfågel är liksom gulspurv en art som tidigare har genomgått kraftiga minskningar i populationsstorlek där orsaken inte är helt känd, arten är inte längre rödlistad och är vanlig nog i barr- och blandskogar att signalvärdet är lågt. I inventeringsområdet noterades arten med spel/sång.

Inventeringsområdets fågelvärden är främst knutna till blandskogen som helhet, som har en inblandning av lövträd bland barrträden, samt snåriga och täta sektioner som ger skydd men även luckrare bryn och små fuktiga områden som ger en insektsproduktion. Eftersom lövskogsdungen väster om den lite större blandskogen har liknande trädslag, observerade fågelarter och endast separeras av en mindre yta gräsmark finns det möjligheter för ett utbyte mellan dessa ytor men troligen med det större skogsområdet som viktigast eftersom lövskogsdungen får starka kanteffekter på grund av sin mindre storlek. Måttligt med död ved förekommer i blandskogen och strukturerna är gynnsamma för småfåglar och hackspettsarter, varav en påträffades vid tillfället för inventering. Det finns också fågelvärden knutna till den öppna betesmarken och särskilt samspelet mellan skogen och betesmarken som ger en mer variationsrik miljö för sammanlagt fler arter och förutsättningar för de som gynnas av ett mosaikartat landskap.

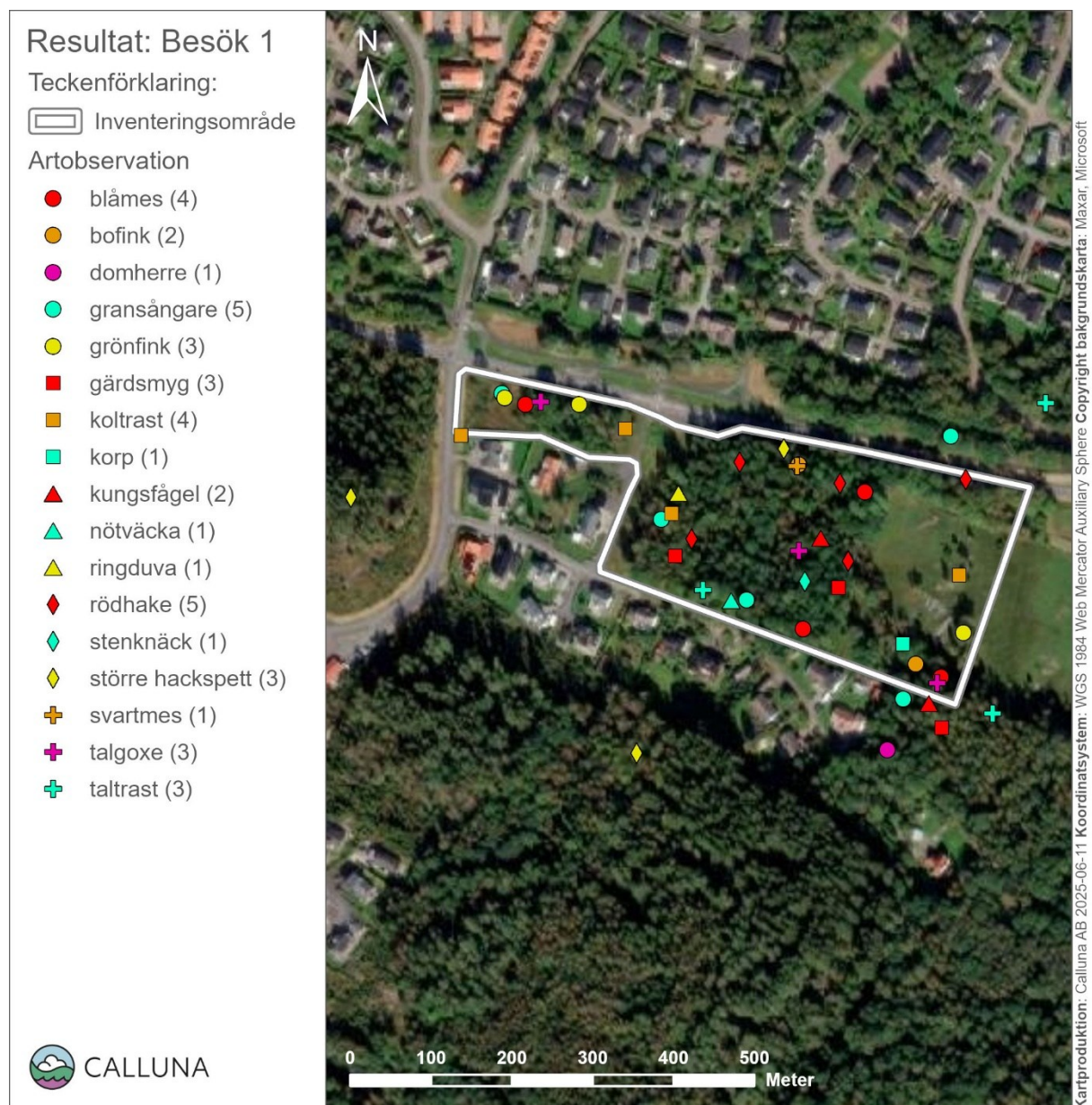
Arter såsom stenknäck, gärdsmyg och svarthätta indikerar fina lummiga, frodiga, lövrika miljöer som brukar vara bra även för andra fågelarter och som troligen har god insektsproduktion. Större hackspett som har revir här och indikerar en åtminstone grundläggande nivå med död ved och boträd. Sammanlagt stödjer dessa fynd av fågelarter bedömningen från den ursprungliga NVI:n att blandskogen har vissa naturvärden och betesmarken har påtagliga naturvärden.

Kolumnen med häckningskriterium i tabell 2 nedan hänvisar till det säkraste häckningskriteriet som noterats för respektive art under inventeringen. Det finns 20 olika kriterier (möjlig-trolig-säker), se detaljer i tabell 3 nedan.

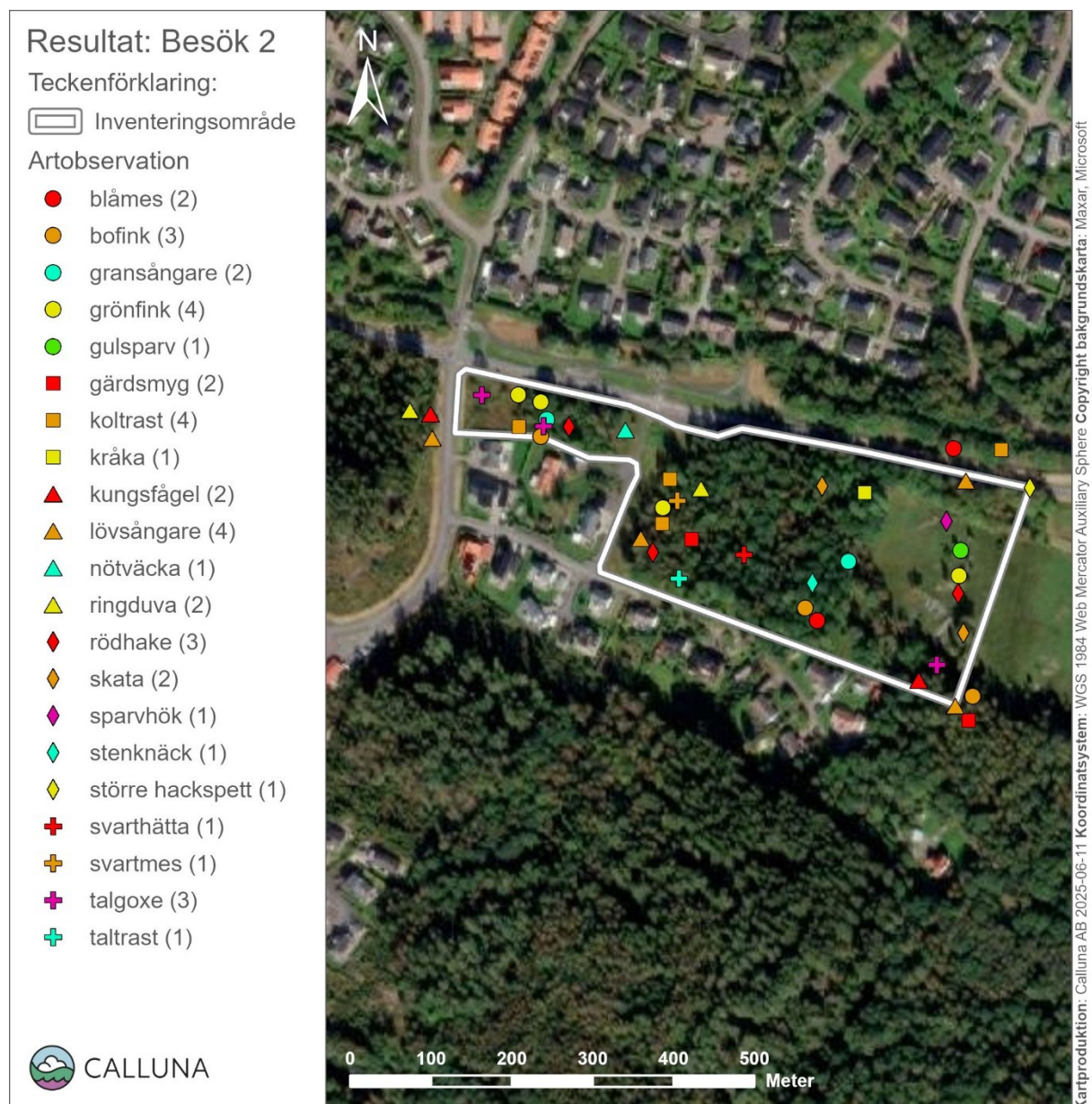
Artfynden visas i kartan i figur 2, 3 och 4 nedan.

Tabell 2. Påträffade fågelarter under fågelinventeringen. I kolumnen häckningskriterium anges högsta noterade indikation för häckning. Övriga förkortningar i kolumnrubriken avser: rödlistad år 2020 (**RL2020**), >50% populationsnedgång perioden 1980–2018. (**M50**). * Kråka har tidigare varit rödlistad men delades senare upp i gråkråka och svartkråka, gråkråka bör dock behandlas som NT, ** Förbiflygande art, ej häckningskriterium.

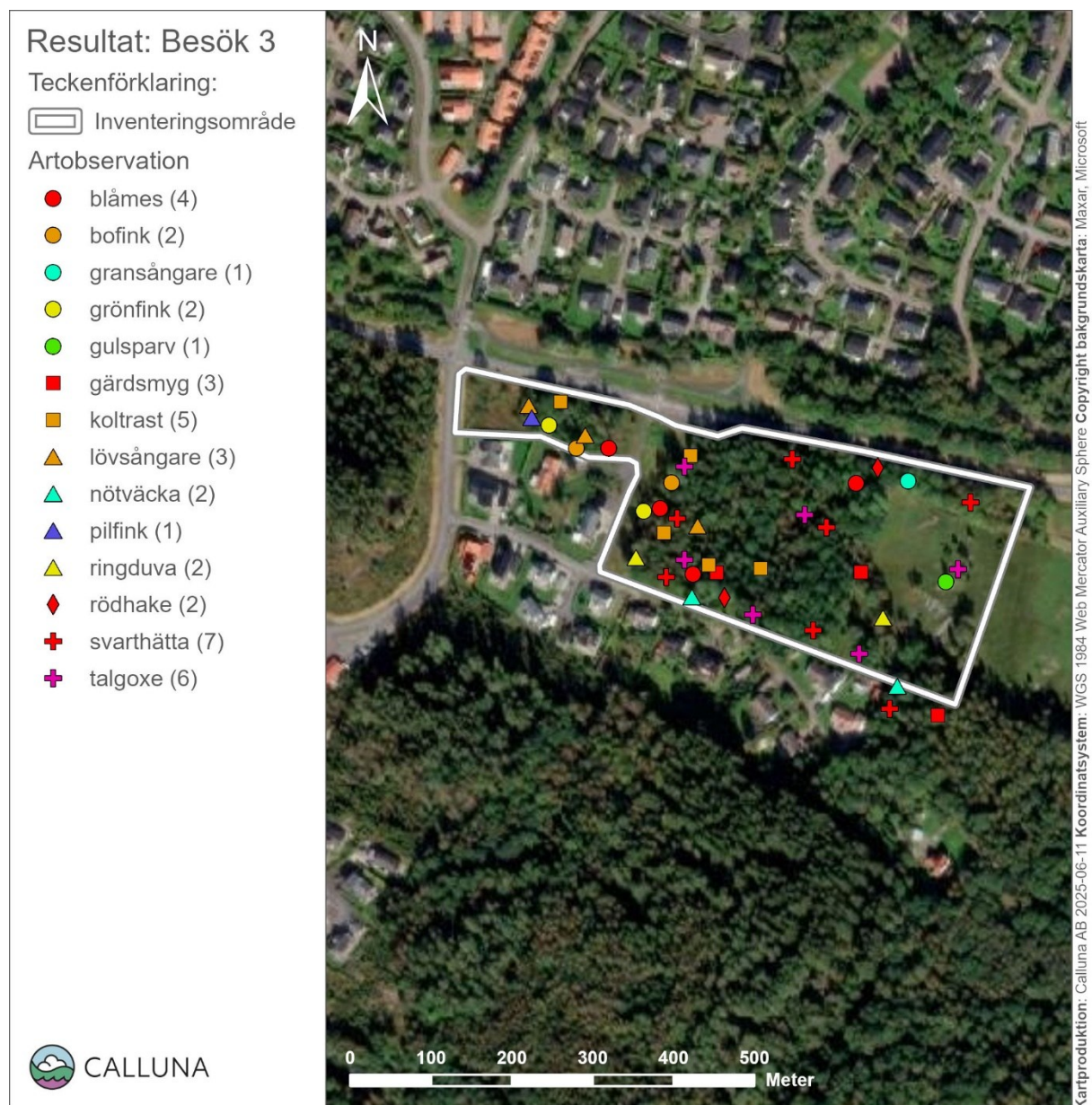
Arter	RL2020	M50	Häckningskriterium
Blåmes			Obs i häcktid, lämplig biotop
Bofink			Par i lämplig häckbiotop
Bofink			Obs i häcktid, lämplig biotop
Gransångare			Spel/sång
Grönfink	Starkt hotad (EN)		Pulli/nyligen flygga ungar
Gulspurv	Nära hotad (NT)	x	Spel/sång
Gärdsmyg			Pulli/nyligen flygga ungar
Koltrast			Föda åt ungar
Korp			Förbiflygande**
Kråka/gråkråka	Nära Hotad (NT) /Ej bedömd (NE)*		Obs i häcktid, lämplig biotop
Kungsfågel		x	Spel/sång
Lövsångare			Spel/sång
Nötväcka			Obs i häcktid, lämplig biotop
Pilfink			Obs i häcktid, lämplig biotop
Ringduva			Obs i häcktid, lämplig biotop
Rödhake			Upprörd, varnande
Skata			Upprörd, varnande
Sparvhök			Förbiflygande**
Stenknäck			Permanent revir
Större hackspett			Permanent revir
Svarthätta			Spel/sång
Svartmes			Parning/parningsceremonier
Talgoxe			Pulli/nyligen flygga ungar
Taltrast			Spel/sång



Figur 2. Kartan visar inventeringens resultat (antal observationer per art) från besök 1 (9 april).



Figur 3. Kartan visar inventeringens resultat (antal observationer per art) från besök 2 (7 maj).



Figur 4. Kartan visar inventeringens resultat (antal observationer per art) från besök 3 (2 juni).

Diskussion

Totalt observerades 24 fågelarter inom inventeringsområdet i Ytterby. Fyra av de påträffade arterna är s.k. prioriterade arter enligt Naturvårdsverket (rödlistade, minskar kraftigt eller är markerad med "B" i fågeldirektivets bilaga 1). Tre (grönfink, gulsparv och kråka) är upptagna på den svenska rödlistan och två (kungsfågel och gulsparv) är sådana arter som minskat med mer än 50% mellan åren 1980–2018. Samtliga påträffade arter är allmänt förekommande arter i landet och utgörs av sådana som är förväntade i de biotoper som finns inom inventeringsområdet.

Baserat på de aktuella miljöerna och de arter som noterats så genomfördes inte något kvälls- eller nattbesök. Detta innebär att vissa nattaktiva arter kan ha missats men det fanns i detta fall inget specifikt som tydde på att kvällsbesök skulle resultera i ytterligare arter än de som kunde observeras under morgonbesöken. Ljudboxar kan även användas för långtidsregistrering vilket kompletterar resultatet av manuell inventering men för det aktuella fallet var det inget som indikerade att detta var nödvändigt.

Eftersom inventeringen utfördes vid tre olika tillfällen under en längre period när fågelarter är särskilt aktiva (vår till tidig sommar) så bedöms denna inventering ge ett fullgott kunskapsunderlag gällande förekommande fågelarter i området.

I inventeringsområdet påträffades inga särskilt hänsynskrävande fågelarter, men en generell hänsyn gentemot fågellivet förordas. Eftersom alla fåglar är fredade året runt enligt artskyddsförordningen (4§) men är särskilt känsliga under häckningsperioden rekommenderas det att undvika påverkan som medför betydande störningar, såsom avverkning och röjning av buskvegetation, under den generella häckningsperioden 1 april – 31 juli. För vissa fågelarter som har två eller tre kullar kan häckning även pågå in i augusti och hänsynsperioden kan med fördel gå längre till exempelvis sista augusti.

Referenser

Karlsson, R. (2024). *Naturvärdesinventering (NVI) – vid Ytterby, Kungälv kommun, inför detaljplanering av förskola, 2024*. Calluna AB

Naturvårdsverket (2023). Artskyddshandboken och vägledning om artskydd. [online] <https://www.naturvardsverket.se/vagledning-och-stod/arter-och-artskydd/artskyddshandboken-och-vagledning-om-artskydd> Tillgänglig: [2023-09-04]

Naturvårdsverket. Handbok för artskyddsförordningen. Del 1 och 2. Handbok 2009:2 och 2009:3. ISBN 978-91-620-0160-5 och 978-91-620-0161-2. Naturvårdsverket (2009).

SLU Artdatabanken (2020). Rödlistade arter i Sverige 2020. SLU. [online] [Rödlista-2020.pdf](#) Tillgänglig: [2023-09-17]

Häckningskriterier

Tabell 3. Kriterier (1-20) som brukar användas vid häckfågel-/atlasinventering.

	Möjlig häckning:
1	Obs under häckningstid
2	Obs under häckningstid och i lämplig biotop
3	Sjungande hane eller andra häcklåten
4	Par i lämplig biotop
	Trolig häckning:
5	Permanent revir (>2 dagar)
6	Spel, lekar, parning
7	Besök vid sannolik boplats
8	Adult upprörd, varnande på grund av ägg eller ungar i närheten
9	Adult med ruvfläckar
10	Bobygge, utgrävning eller uthackande
	Säker häckning:
11	Avledningsbeteende, adult spelar skadad
12	Använt bo påträffat
13	Nyligen flygga ungar eller dunungar (borymmare)
14	Adult in/ut från bo på sätt som visar att boet är bebott
15	Adult med exkrementssäckar
16	Adult med föda till ungar
17	Äggskal påträffade
18	Bo där adult setts ruvande
19	Bo där ungar hörts
20	Bo där ägg eller ungar setts