



Detaljplan för verksamheter Solbräcke 1:7, del av Solbräcke 1:32

I Kungälv kommun, Västra Götalands län

Undersökning av betydande Miljöpåverkan

Dnr: KS2025/1719

Sektor samhälle och utveckling
Enhet plan 2026-01-16

Allmänt

En kommun som upprättar eller ändrar en plan eller ett program ska tidigt under processen undersöka om genomförandet av åtgärderna kan antas medföra en betydande miljöpåverkan (6 kap. 5 miljöbalken (MB)). Undersökningen ska innebära att kommunen (1.) identifierar omständigheter som talar för eller emot en betydande miljöpåverkan, och (2.) samråder i frågan med de kommuner, länsstyrelser och andra myndigheter som på grund av sitt särskilda miljöansvar kan antas bli berörda av planen eller programmet. Särskilda föreskrifter om de omständigheter som avses har meddelats (6 kap. 6 § MB) i miljöbedömningsförordningen. Kommunen ska efter undersökningens identifiering av omständigheter och samråd i ett särskilt beslut avgöra om genomförandet av åtgärderna kan antas medföra en betydande miljöpåverkan, och redovisa de omständigheter som talar för eller emot det. Beslutet ska göras tillgängligt för allmänheten (6 kap. 7 § MB). Beslutet får inte överklagas (6 kap. 8 § MB).

Om genomförandet av åtgärderna kan antas medföra en betydande miljöpåverkan ska en strategisk miljöbedömning utföras (6 kap. 3 § MB). I en strategisk miljöbedömning ska kommunen bl.a. (1.) samråda om hur omfattningen av och detaljeringsgraden i en miljökonsekvensbeskrivning ska avgränsas (avgränsningsråd), och (2.) ta fram en miljökonsekvensbeskrivning (6 kap. 9 § MB).

Om genomförandet av åtgärderna inte kan antas medföra en betydande miljöpåverkan och en strategisk miljöbedömning inte ska göras, ska skälen för bedömningen i frågan anges i planbeskrivningen (4 kap. 33 § (4.) och 33 b § Plan- och bygglagen (PBL)).

Oavsett om det blir ett jakande eller nekande svar på om en strategisk miljöbedömning ska tas fram bidrar underökningen till att integrera miljöaspekter i planen eller programmet, vilket i sin tur i främjar en hållbar utveckling.

Den aktuella planens syfte

Planens syfte är att utveckla Solbräcke verksamhetsområde genom att tillåta att marken används för centrumändamål och verksamhetsmark.

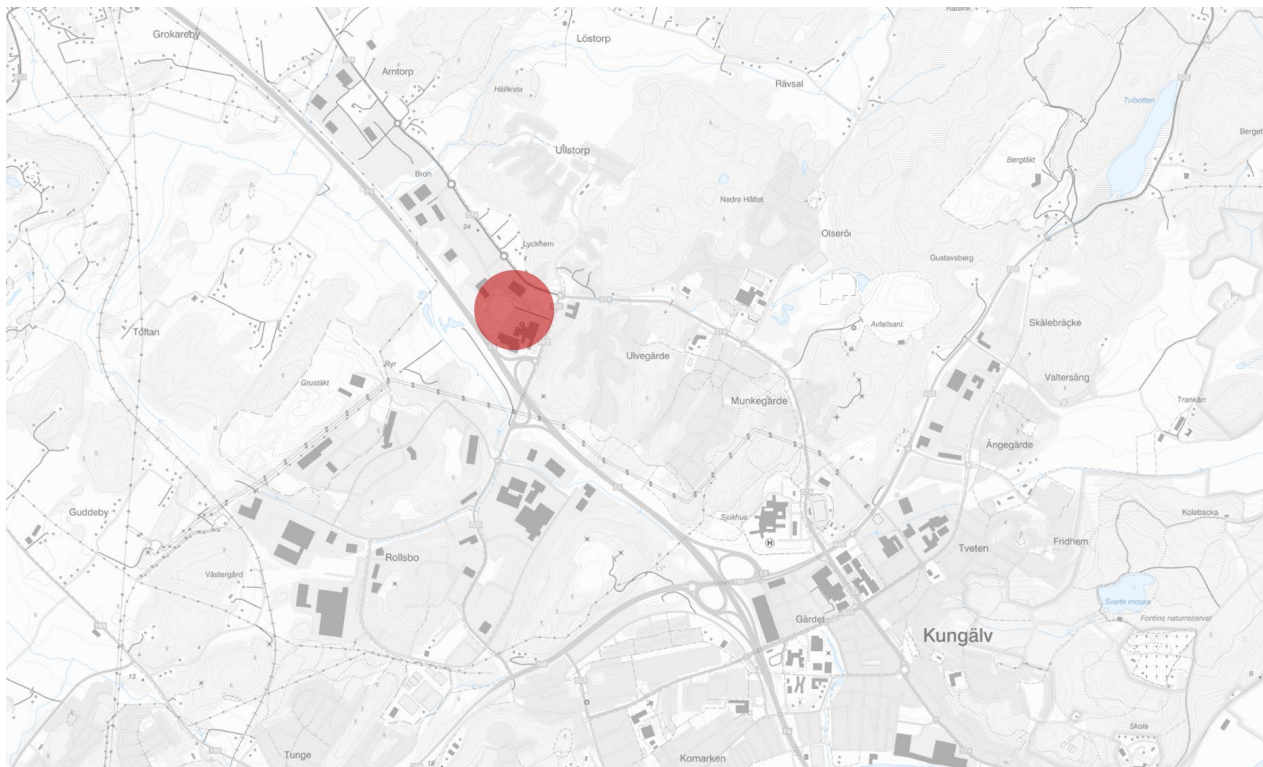
Planens handläggare

Planens handläggare är: Johan Hellborg, Kungälv kommun
Sara Duvelid, Ramboll
Marcus Ekström, Ramboll

Beskrivning av planområdet och omgivningen

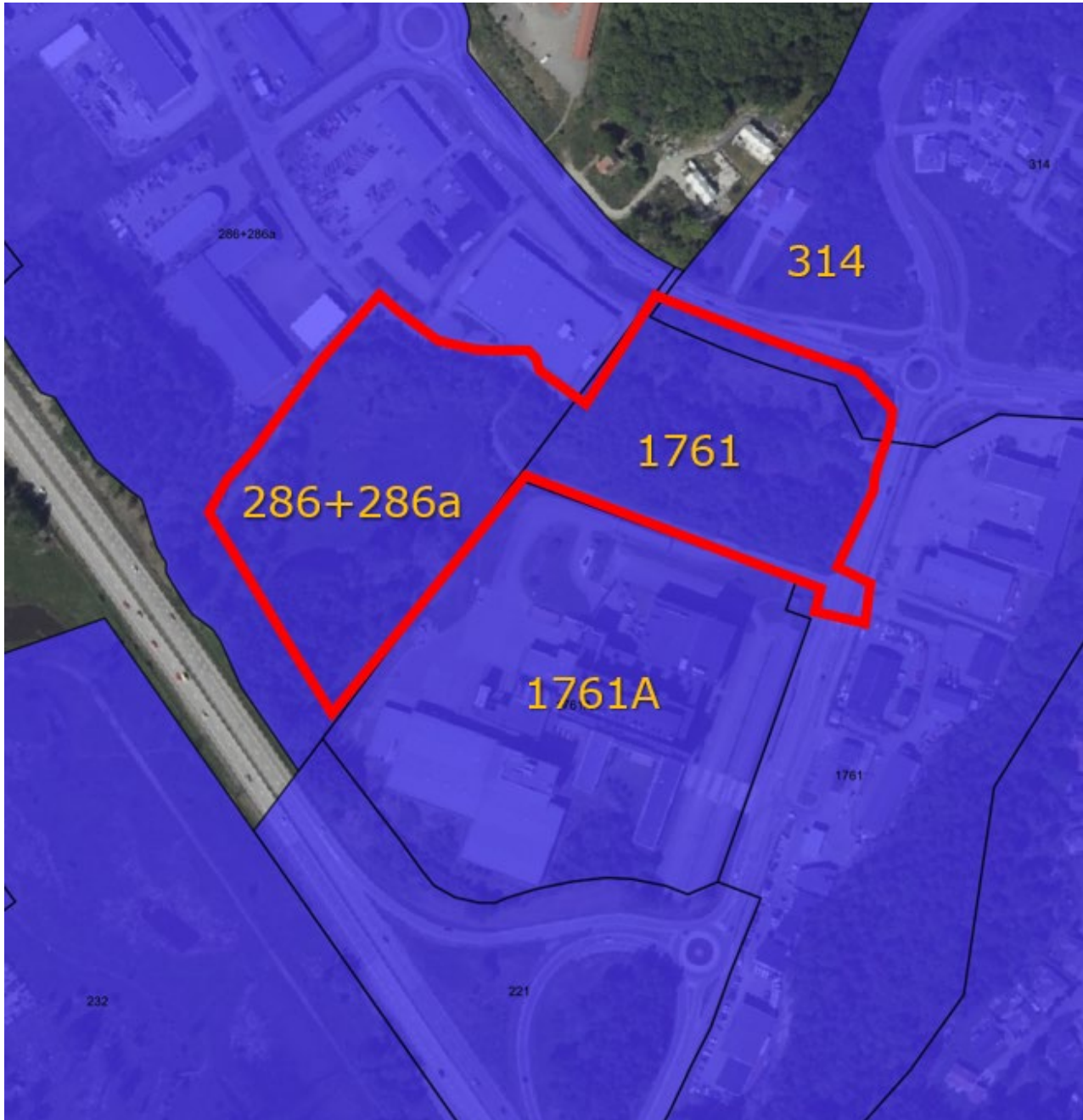
Lokalisering

Planområdet ligger nordväst om Kungälv centrum, i Solbräcke verksamhetsområde. Området avgränsas av Rollsbovägen och Karebyvägen och ramar in av befintliga verksamheter. E6 passerar sydväst om planområdet.



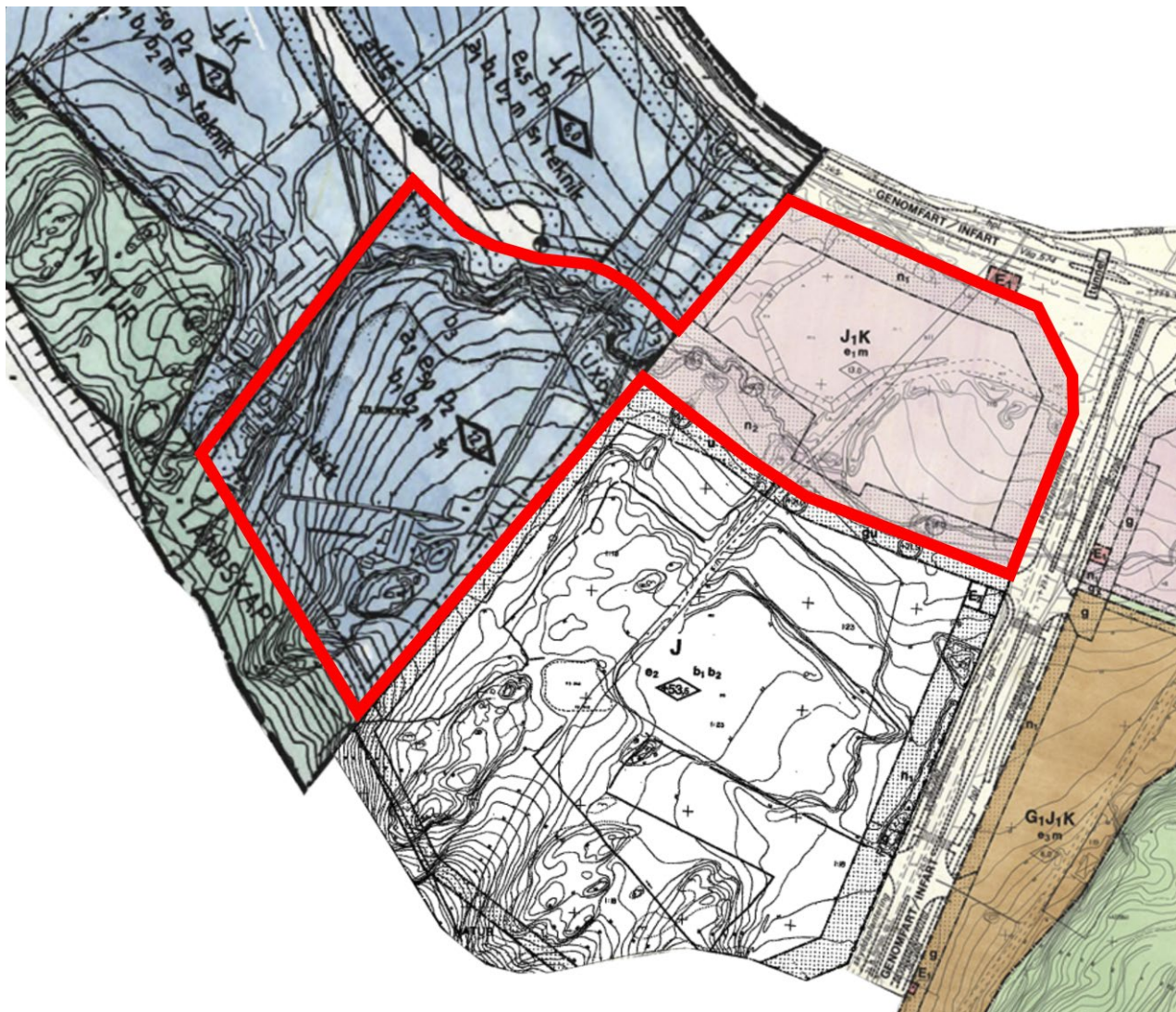
Planområdet

Planområdet omfattas av två gällande detaljplaner för industri och kontorsändamål, men är inte bebyggda. Planområdet är en del av ett större verksamhetsområde. Genom del av planområdet finns en bäck som är delvis kuverterad vid Rollsbovägen in i området och under E6:an.



Andra planer för området och dess närhet

Solbräcke verksamhetsområde är planlagt för industri och kontor. Ny detaljplan ska pröva markens lämplighet för C – Centrum, J -Industri och Z - Verksamheter.



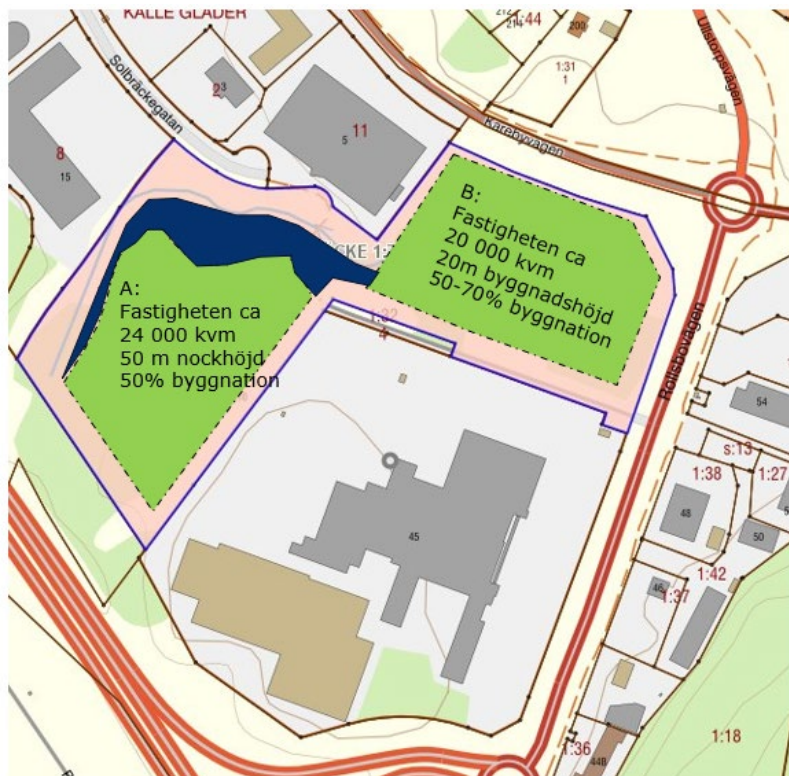
Förändrad markanvändning

Planområdet är idag reglerat för industri och kontor. Detta planarbete går ut på att pröva lämpligheten för centrumändamål, industri och verksamheter. Centrumändamål är en ny användning som ska provas inom detaljplanen.

Centrumändamålet kan omfatta handel, service, kontor, samlingslokaler samt lättare vård och tillfällig vistelse. Det är planerat att bygga ett häkte på den västra fastigheten inom planområdet med en nockhöjd på maximalt 50 meter, vilket motsvarar höjden på den närliggande fabriken skorsten idag. Häktesverksamhet är en samhällsviktig funktion inom sektorn "skydd och säkerhet" som upprätthåller samhällets grundläggande behov, värden och säkerhet. Den ser till att skydda samhället och möjliggör säker brottsutredning.

För den norra fastigheten planeras mark för verksamheter, industri eller centrumfunktioner för att anpassa sig till den befintliga användningen i verksamhetsområdet idag. Den föreslagna lägre bebyggelsen på den norra fastigheten kommer ha en nockhöjd på cirka 15 meter. Exploateringen av denna norra fastighet inkluderar bland annat lager- och produktionslokaler.

För att möjliggöra ett bättre trafikflöde till fastigheterna planeras en ny anslutningsväg från Solbräckegatan med en bro över den befintliga bäcken, vilken kommer att vara för lokal användning till häktet.



Utredningar

Utredningsbehov i detaljplanen:

- Geoteknisk utredning
- Markmiljö
- Dagvatten- och skyfallsutredning
- Trafikutredning
- Bullerutredning
- Naturvärdesinventering
- Risk kopplat till farligt gods
- Flyghindersanalys

Miljöpåverkan

Vänstra kolumnen i nedanstående tabell består av en checklista över möjlig miljöpåverkan till följd av detaljplanering (dvs ej specifik för aktuell detaljplan) samt en bedömning av om dessa typer av miljöpåverkan kan uppstå i aktuell detaljplan.

Det finns ingen allmänt accepterad definition på vad som är "miljöfrågor" och vad som inte är det. I checklistan finns flera gränsfall, dvs aspekter som inte med självklarhet uppfattas som miljöfrågor. De finns med för att vara på den säkra sidan att fånga upp frågor som skulle kunna ge miljöpåverkan.

I avsnittet "Bedömning" redovisas emellertid endast vad som bedöms vara "miljöfrågor". Bedömningsavsnittet utgår från avsnittet "Miljöpåverkan" och sammanfattar planärendets viktigaste aspekter av miljöfrågor.

Checklista över möjlig miljöpåverkan till följd av detaljplanering	Uppskattning om miljöpåverkan enligt checklistan kan uppstå i aktuell detaljplan samt motivering till denna bedömning	
Planering	<i>Ja/Nej/Osäkert</i>	<i>Motivering</i>
Strider planen mot gällande ÖP/FÖP	Ja	ÖP anger befintligt verksamhetsområde inom serviceort. Z – verksamheter och J- industri ryms inom ändamålet, C – Centrum gör det inte.
Kommer planen i konflikt med annan planering som berör planområdet?	Nej	Nej. Planområdet omfattas av två gällande detaljplaner men är inte bebyggt.
Sammanvägning med effekter orsakade av närliggande planer	<i>Ja/Nej/Osäkert</i>	<i>Motivering</i>
Finns det andra aktuella planer, i närheten av aktuell detaljplan, vars effekter bör vägas in i behovsbedömningen (kumulativ effekt)?	Nej	Den nya planen ligger i anslutning till redan gällande planer, där verksamheter redan byggts ut och utgör rådande situation.
Naturmiljö	<i>Ja/Nej/Osäkert</i>	<i>Motivering</i>
Påverkas lagenligt skyddad natur: Natura 2000, riksintressen, reservat, strandskydd, biotopskydd (även generella) eller föreslagen skyddad natur?	Nej	
Påverkas i lag skyddade eller särskilt hotade arter (utpekade i EU:s direktiv, fridlysta, rödlistekategori CR, EN, VU)?	Ja	Inom planområdet har ask och skogsalm påträffats (Naturcentrum AB, 2025), vilka är rödlistade och skyddade enligt Artskyddsförordningen. Arterna förekommer främst i bäckravinen och slyskog i områdets norra del och kan påverkas negativt vid exploatering. Dispens för borttagande av dem ska sökas.

		Inga arter upptagna i EU:s fågel- eller habitatdirektiv har noterats. Fördjupad artinventering har inte gjorts, info kommer från artportalen och observationer under naturvärdesinventeringen.
Påverkas områden utpekade i standardiserad naturvärdesinventering, klass 1-3?	Ja	I naturvärdesinventeringen (Naturcentrum AB, 2025) har bäckravinen inom planområdet klassats som naturvärdesklass 2. Planområdet har som ambition att i möjligaste mån undvika påverkan på detta område. För att möjliggöra en ny in- och utfart krävs dock anläggning av en bro över bäcken, vilket bedöms innebära påverkan på naturvärdesklass 2-området. Påverkan bör begränsas genom anpassning av broplacering, utförande och byggskede samt vid behov kompensationsåtgärder.
Påverkas övrig skyddsvärd natur (naturvårdsprogram, ekologiskt särskilt känsligt område, ansvarsarter, skyddsvärda träd)?	ja	Enligt framtagna NVI finns det skyddsvärda träd vilka framförallt finns utmed bäcken och kommer bevaras.
Påverkas känsliga ekologiska, hydrologiska eller geologiska processer, eller speciella livsmiljöer av värde för biologisk mångfald?	Nej	Inga känsliga ekologiska, hydrologiska eller geologiska processer har identifierats inom planområdet. För att säkerställa att planeringen inte medför negativ påverkan har en dagvattenutredning och markmiljöutredning tagits fram. Dagvattnet ska fördröjas och renas innan det leds till recipient, vilket bedöms förhindra påverkan på omgivande mark- och vattenmiljöer.
Påverkas gröna kilar/grönstruktur som kan utgöra spridningsvägar för djur och växter?	Osäkert	Grönstråk utmed E6 förblir orört. Naturvärdesinventeringen har inte lyft att planområdet utgör en viktig passage för växter eller djur.

Rekreation och friluftsliv	<i>Ja/Nej/Osäkert</i>	<i>Motivering</i>
Påverkas lagenligt skyddade områden (naturreservat, strandskydd), riksintresse för friluftsliv eller föreslagen skyddad natur?	Nej	
Påverkas värdefullt rekreationsområde (naturvårdsprogram, vandringsleder m m)?	Nej	Marken är utpekad som befintligt verksamhetsområde.
Påverkas något lokalt grönområde, dvs område av (potentiellt) värde för rekreation men som ej finns utpekad? Påverkas tillgänglighet till grönområden eller rekreation? Påverkas gröna kilar/grönstruktur?	Osäkert	Marken är planlagd för industri och kontor. Marken har inte bebyggts och är skogbeklädd. En gång- och cykelbana leder genom planområdet. Planområdet är idag igenvuxet och svårt att tas sig fram i och saknar stigar som visar på att människor brukar röra sig genom området.
Vatten	<i>Ja/nej/ osäkert</i>	<i>Motivering</i>
Risk för översvämningar?	Nej	Dagvatten och skyfall har utretts i planförslaget och regleras i plankartan för att minimera risken för översvämning.
Påverkas sjö, vattendrag eller våtmark genom utsläpp, mekaniska ingrepp, ändrade flöden eller sedimentation?	Ja	Vattendraget kommer att kulverteras där bron byggs.
Påverkas vattenskyddsområde eller annan vattentäkt?	Nej	
Förändrade infiltrationsförhållanden? Förändras grundvattennivån?	Ja	Stora delar av planområdet kommer att hårdgöras. Krav ställs på fördröjningsvolym i förhållande till andel ny hårdgjord yta.
Påverkas flöden eller skapas sedimentation i ytvattnet? (Angående risk för översvämningar: Se 6.3 Säkerhet)	Nej	Dagvatten ska omhändertas så att flöde eller kvalitet i recipienten inte påverkas.
Påverkas miljö kvalitetsnorm? Påverkas status enligt vattenöversikten?	Nej	Dagvatten från planområdet bedöms inte påverka möjligheten att uppnå miljö kvalitetsnormerna i recipienten.

		Utbyggnad bedöms inte öka föroreningsbelastningen. Ingen statusförsämring bedöms ske.
Innebär planen markavvattning eller vattenverksamhet?	Osäker	Den planerade anslutningsväg i form av en bro över bäcken planeras så att ingen påverkan på vattenområdet kommer att ske. En anmälan om vattenverksamhet ska skickas in till Länsstyrelsen innan planen kan antas.
Berörs befintligt markavvattningsföretag?	Nej	
Kulturmiljö	<i>Ja/Nej/Osäkert</i>	<i>Motivering</i>
Påverkas område/objekt av riksintresse för kulturvärden?	Nej	Planområdet ingår inte i riksintresse för kulturvärden.
Påverkas byggnadsminne?	Nej	
Påverkas fornlämningar/ kulturlämningar?	Ja	Lämning L1969:160 (boplats) är undersökt och borttagen Lämning L1970:9714 (övrigt kulturhistorisk lämning). Dateringen är kring mitten av 1900-talet. Därmed saknar de det skydd fornlämningar har enligt 2 kap kulturmiljölagen och det finns inget formellt hinder att ta bort den enligt denna lag.
Påverkan på område/objekt i kulturmiljöprogram eller bebyggelseinventeringen? Påverkas övrigt skyddsvärt kulturlandskap eller område/objekt med stora kulturvärden?	Nej	Planområdet finns inte i Kungälv's kommuns kulturmiljöprogram eller bebyggelseinventering
Påverkas område/objekt av industriminneskaraktär?	Nej	
Visuell miljö	<i>Ja/Nej/Osäkert</i>	<i>Motivering</i>
Betydande förändringar i stads- eller landskapsbild?	Ja	Tillkommande bebyggelse utgör en förtätning av det befintliga verksamhetsområdet och kommer till stor del att skymmas av den befintliga vegetationen. Byggnaden för häktet kommer att ha en maximal nockhöjd på cirka 50 meter, vilket motsvarar höjden på skorstenen på den

		närliggande fastigheten. Häktets fastighet ligger idag på en lägre nivå än närliggande fastigheter och placeras mot E6:an, vilket minskar den visuella påverkan från Rollsbovägen och Karebyvägen där många vistas. En grönremsa planeras att bevaras mot E6:an för att ytterligare minska den visuella påverkan från vägen. Byggnaderna mot Rollsbovägen och Karebyvägen kommer att vara lägre, med en maximal nockhöjd på cirka 15 meter, för att bättre harmonisera med befintlig bebyggelse.
Påverkas område med värdefull eller karaktäristisk landskapsbild?	Nej	
Påverkas element, som är viktiga för stads- eller landskapsbild?	Nej	
Hushållning med naturresurser	<i>Ja/Nej/Osäkert</i>	<i>Motivering</i>
Påverkas område som är värdefullt för annan markanvändning i eller utanför planområdet, direkt eller indirekt (jordbruksmark, skogsmark, vattenskyddsområde etc)?	Nej	
Är aktiviteterna resurs- eller energislukande? Gynnas eget bilåkande på bekostnad av gång-, cykel-, eller kollektivtrafik?	Nej	Föreslagen etablering ligger i anslutning till befintlig infrastruktur, med goda förbindelser för gång och cykel, samt direkt närhet till kollektivt resande med buss.
Hälsa och säkerhet	<i>Ja/Nej/Osäkert</i>	<i>Motivering</i>
Risk för skred, ras eller erosion?	Ja	Det bedöms pågå måttlig erosion längs befintliga bäckar. Ställvisa lokala skred samt lutande träd har observerats, vilket är incitament på pågående erosion.
Förekommer radon i potentiellt hälsoskadliga mängder?	Nej	Berggrunden och lerjordarna i området klassificeras som lågradonmark.

<p>Finns farliga ämnen i marken?</p>	<p>Ja</p>	<p>Resultat från genomförd markundersökning, framtagen av WSP i maj 2025, visar att inga halter har påvisats över Naturvårdsverkets generella riktvärden för mindre känslig markanvändning (MKM).</p> <p>Inom fastigheten förekommer fyllnadsmassor innehållande förhöjda halter av PAH-H, PCB och metaller överstigande KM samt inom vissa områden stora mängder av avfall, främst i form av asfaltbitar. Halterna och innehållet kommer medföra ökande kostnader vid hantering av överskottsmassor samt begränsa möjligheten att använda massorna som utfyllnadsmassor inom fastigheten vid justering av nivåer mm. Vidare förekommer naturligt förhöjda halter av kobolt och arsenik i den underliggande naturliga leran vilket ökar kostnaden för hantering av eventuella överskottsmassor av lera.</p> <p>Halter av PFAS över gällande riktvärden har detekterats i grundvatten/markvatten i ett av grundvattenören i utfyllnadsområdet i nordost. Detta skulle kunna innebära ökad kostnad för hantering av länsvatten vid en framtida entreprenad. Förekomsten av PFAS i grundvattnet kan också innebära en spridningsrisk om källan till föroreningen är de tillförda fyllnadsmassorna inom fastigheten.</p> <p>Vilka extrakostnader som kan komma att uppstå beror till stor del på vad och var det kommer bebyggas inom fastigheten.</p>
--------------------------------------	-----------	--

		<p>I Länsstyrelsens EBH-stöd är fastigheten idag MIFO-klassad med riskklass 2 vilket innebär att föroreningar bedöms kunna innebära <i>hög risk</i> för människors hälsa eller för miljön. Utifrån resultatet från denna och tidigare undersökningar bedöms det finnas belägg för en omklassning till riskklass 3, måttlig risk.</p> <p>Omklassning utförs av miljökontoret i Kungälv och Länsstyrelsen i Västra Götaland. En omklassning bör ske innan en eventuell överlåtelse.</p> <p>Etableringen i den väst till sydvästra delen av området kommer att innebära schaktarbeten motsvarande cirka 20 000 kubikmeter.</p>
<p>Överskrids rikt- och gränsvärden för ljudnivåer? Förändras ljudnivåerna?</p>	<p>Nej</p>	<p>Området är utsatt för trafikbuller från framförallt E6:an. Det finns inga krav angående ljudnivå från vägtrafik för arbetslokaler i utomhusmiljön. För bostäder norr om Karebyvägen förväntas ljudnivåer förändras till det bättre, när nya huskroppar absorberar buller från E6.</p> <p>Ett häkte som i vissa avseenden kan jämföras med tillfällig bostadsbyggnad görs bedömningen att riktvärdet för fasad för bostäder inte är tillämpliga eftersom häkten inte är permanenta bostäder med krav på exempelvis öppningsbara fönster, vilket förutsätts finnas i en bostad. Sett till buller ska dock häktets utemiljö erhålla riktvärden för bostad för både industribuller och trafikbuller. Denna</p>

		bedömning baseras på att häktade människor ska ha tillgång till utemiljö/uteplats enligt häkteslagen. Denna utevistelse kommer att ske på taket där bullernivåerna kommer var inom riktvärdena då de ligger mycket högre upp än vägen. Trafikbuller kommer redovisas i planbeskrivningen.
Risk för störande vibrationer?	Nej	
Risk för utsläpp av farliga ämnen vid trafikolycka?	Ja	På E6:an går det idag transporter med farligt gods. En riskanalys har tagits fram för att se över individrisken kopplat till etablering närmare än 150 m från led med farligt gods. Riskreducerande åtgärder har lagts in i planförslaget för att minimera riskerna som finns.
Påverkas trafiksäkerheten för oskyddade trafikanter?	Nej	
Förekommer elektriska fält eller magnetfält som kan ge upphov till hälsoskadlig exponering?	Nej	
Bländande ljussken? Skuggor?	Nej	Inte mer än vad som förväntas i ett verksamhetsområde
Underskrids rekommenderade skyddsavstånd till djurhållning?	Nej	
Stark lukt?	Nej	Inte mer än vad som förväntas i ett verksamhetsområde. Ingen olägenhet har konstaterats.
Luft	<i>Ja/Nej/Osäkert</i>	<i>Motivering</i>
Utsläpp från trafik?	Nej	All planläggning i Kungälv's centrala delar medför tillsammans en viss ökning av trafiken i området. Samtidigt arbetar kommunen aktivt med att öka andelen hållbara resor. Tillgången till kollektivtrafik och säkra gång- och cykelvägar i närområdet är mycket god och planeringen med fler bostäder och verksamheter i området har stor potential att öka andelen hållbara resor totalt sett i kommunen.

Andra utsläpp, t ex från industriella processer?	Osäker	I intilliggande fabrik ligger tillverkning av snus av Swedish Match.
Överskrids nationella rikt- och gränsvärden och miljökvalitetsnorm?	Nej	
Social miljö	<i>Ja/Nej/Osäkert</i>	<i>Motivering</i>
Påverkas befintliga boende?	Nej	Norr om Karebyvägen, intill det befintliga verksamhetsområdet, ligger ett antal bostäder som inte bedöms påverkas ytterligare av tillkommande etablering, som kommer att skymmas av vegetation.
Påverkas antalet personer som vistas i området dagtid?	Ja	Tillkommande centrumfunktion kommer att generera flera hundra arbetstillfällen till det nya häktet, samt nya arbetstillfällen även för den norra fastigheten. Både häktet och Sweden Match personalen arbetar i skift under hela dygnet vilket leder till fler kommer att vistas i området dygnets alla timmar.
Påverkas antalet personer som vistas i området kvälls- och nattetid?	Ja	Tillkommande centrumfunktion kommer att generera flera hundra arbetstillfällen till det nya häktet, samt nya arbetstillfällen även för den norra fastigheten. Både häktet och Sweden Match personalen arbetar i skift under hela dygnet vilket leder till fler kommer att vistas i området dygnets alla timmar.
Förändras ålders- eller socioekonomisk sammansättning?	Nej	
Sänks områdets status?	Nej	Verksamhetsområdet förtätas och utvecklas.
Innehåller planen ensartade upplåtelseformer, typer av bostäder, storlekar och prisklasser?	Nej	Detaljplanen gör det möjligt att uppföra både lättare verksamheter och centrumfunktioner i många olika former.
Är området enhetligt när det gäller bostäder, arbetsplatser,	Ja	Med denna detaljplan fortsätter en naturlig utveckling av befintligt verksamhetsområde

service, kultur och andra fritidsaktiviteter?		genom förtätning där nya arbetsplatser inom befintlig infrastruktur kan utvecklas.
Finns endast byggnader av ett slag med avseende på höjd, ålder, kvalitet, tidsepok, prisklass och upplåtelseform?	Ja	Byggnader i verksamhetsområdet har viss variation men har i stort ett sammanhållet uttryck. Tillkommande bebyggelse kommer att tillåtas liknande höjder som skrotstenen på intilliggande Swedish Match.
Upplevs gång-/cykelstråken som otrygga? (är de t ex lokaliserade långt från bostadshus eller nära snabbt körande biltrafik?)	Ja	Cykelstråket passerar genom skogslik vegetation som kan upplevas som otrygg. Genom att förtäta området ges förutsättningar för ökad trygghet, med exempelvis belysning och ökad siktmöjlighet samt ökad rörelse inom området då planerade verksamheter kommer arbeta i skift dygnets alla timmar.
Är kollektivtrafikens hållplatser otillgängliga och otryggt placerade?	Nej	Hållplatser finns både på Rollsbövägen och Karebyvägen, i direkt anslutning till planområdet.
Ökas barriäreffekter, går det att röra sig genom området på bara ett sätt?	Nej	GC-vägen genom området kommer är säkerställd i planförslaget .
Försväras för fotgängare och cyklister?	Nej	
Nationella, regionala och lokala miljömål	<i>Ja/Nej/Osäkert</i>	<i>Motivering</i>
Motverkar planens genomförande av nationella, regionala, lokala miljömålen? Namn på dokument med lokala mål redovisas nedan i kursiverad text. I dokumentet "Kungälv kommunens lokala miljömål", under återkommande rubriken "Mål och strategier i Kungälv", framgår kortfattat resp dokumentets koppling till resp nationellt mål.		
1. Begränsad klimatpåverkan. Energiplan (2010), Ett energieffektivare Kungälv –	Nej	Planområdet ligger med närhet till kollektivtrafik gång- och cykelstråk och service. Detta

Nulägesanalys och strategi för energieffektivisering (2011), Vindbruksplan (2010), ÖP (2010), Energikrav för nya kommunala lokaler (2010)		medför att de nya verksamheterna får minimal klimatpåverkan.
2. Frisk luft. Energiplan (2010)	Nej	En större mängd bilar med målpunkt på Rollsbovägen och Solbräckegatan medför mer luftutsläpp lokalt. Påverkan är dock begränsad i förhållande till all genomfartstrafik som rör sig på Karebyvägen, Rollsbovägen och E6 idag.
3. Bara naturlig försurning. Vattenöversikt (1996), Energiplan (2010)	Nej	Detaljplanen påverkar inte aspekten.
4. Giftfri miljö. Vattenöversikt (1996), Miljöprogram för bostäder (2012)	Nej	Påträffas föroreningar kommer dessa hanteras i planarbetet.
5. Skyddande ozonskikt. Lokala miljömål saknas	Nej	
6. Säker strålmiljö. ÖP (2010)	Nej	
7. Ingen övergödning. Vattenöversikt (1996), Naturvårds- och friluftspan (2005), VA-policy (2016)	Nej	
8. Levande sjöar och vattendrag. Vattenöversikt (1996)	Ja	Dagvatten fördröjs och renas innan det når recipienten. Hanteras enligt kommunens dagvattenplan. Vattendraget kommer att kulverteras där bron byggs.
9. Grundvatten av god kvalitet. Vattenöversikt (1996), Kungälvskustzon – undersökning av grundvattentillgång (2002)	Nej	Påträffas föroreningar kommer dessa hanteras i planarbetet.
10. Hav i balans samt levande kust och skärgård. 8 fjordar – Natur, fiske, miljö – en kunskapsöversikt, Havet – underlagsrapport till översiktsplan (1987)	Nej	
11. Myllrande våtmarker. Lokala miljömål saknas	Nej	
12. Levande skogar, Naturvårds- och friluftspan (2005)	Nej	

13. Ett rikt odlingslandskap. Naturvårds- och friluftsplän (2005), ÖP (2010)	Nej	Området är sedan tidigare detaljplanerat för industri, småindustri och kontor.
14. Storslagen fjällmiljö.	Nej	Ej tillämpbar för Kungälv
15. God bebyggd miljö. ÖP (2010), Kulturmiljöprogram (1987), Naturvårds och friluftsplän (2005), Energiplan (2010)	Nej	Bebyggelsen ska utformas med god gestaltning och anpassas till omgivande verksamhetsområde, med både höjd och placering.
16. Ett rikt växt- och djurliv Naturvårds och friluftsplän (2005)	Ja	Bäckområdet påverkas delvis och de arter som finns där.

Alternativ

Planförslaget är inte förenligt med gällande översiktsplan med hänsyn till tillkommande användningsområde för centrumändamål men följer i övrigt intentionen att nya verksamhetsytor ska tillkomma genom att förtäta befintliga verksamhetsområden. Utredning av alternativ placering har inte ansetts vara relevant.

Alternativ	Ja/Nej/Osäkert	Motivering
Ger nollalternativ mindre negativ påverkan?	Nej	De positiva konsekvenserna bedöms vara större än de negativa. Att inte förtäta verksamhetsområdet skulle lämna kvar obebyggd och oattraktiv industrimark som kan upplevas otrygg att vistas i.
Kan alternativa sätt att uppnå syftet minska negativ påverkan?	Nej	
Kan annan lokalisering av exploatering, utanför planområdet, minska negativ påverkan?	Nej	Fastighetens storlek och läge intill E6 gör placeringen optimal för ett häkte.
Kan alternativa lokaliseringar inom planområdet minska negativ påverkan? Kan ändrad utformning minska negativ påverkan?	Nej	Den högre byggnaden för häktet planeras att läggas intill E6:an och den redan idag befintliga höga byggnaden för Sweden Match. En placering mer öster ut av häktet skulle få en större visuell påverkan.

Sammanfattande bedömning

Under denna rubrik sammanfattas betydelsefulla miljöaspekter.

Vidare anges för respektive miljöaspekt huruvida den vägs in i undersökningens slutsats eller inte. För de miljöaspekter som inte vägs in i undersökningens slutsats ges en motivering.

Miljöaspekt	Sammanfattning	Vägs in i behovsbedömning?	Motivering till att inte väga in aktuell miljöaspekt i behovsbedömningen
Kulturmiljö	Fornlämningar inom planområdet är hanterade korrekt.	Ja	
Visuell miljö	Planen reglerar en högre bebyggelse än vad som idag tillåts i förhållande till befintlig bebyggelse.	Ja	
Markmiljö	Planen utreder om det finns farliga ämnen som behöver hanteras.	Ja	
Buller	Trafikbuller från E6 och Karebyvägen beaktas i planarbetet.	Ja	
Vibrationer	Planen bedöms inte påverkas av vibration eller vara en sådan verksamhet som påverkas av vibration.	Nej	Verksamheten som planeras inom detaljplanen bedöms inte som känslig för vibration.
Luftmiljö	Frågan om miljö kvalitetsnormer för luft kommer inte att studeras i planarbetet.	Nej	Verksamheten som planeras inom detaljplanen bedöms inte som känslig för luft.

Slutsats

Planen bedöms inte riskera att medföra betydande miljöpåverkan. En miljöbedömning, inklusive miljökonsekvensbeskrivning, kommer därför inte genomföras.

Medverkande tjänstemän

Andreas Dahlgvist, Kungälv kommun
 Jennifer Ivåker, Kungälv kommun
 Johan Hellborg, Kungälv kommun
 Marcus Ekström, Ramboll
 Sara Duvelid, Ramboll