



**KUNGÄLVS
KOMMUN**



LTA-system
Lätt trycksatt avlopp

LTA-system

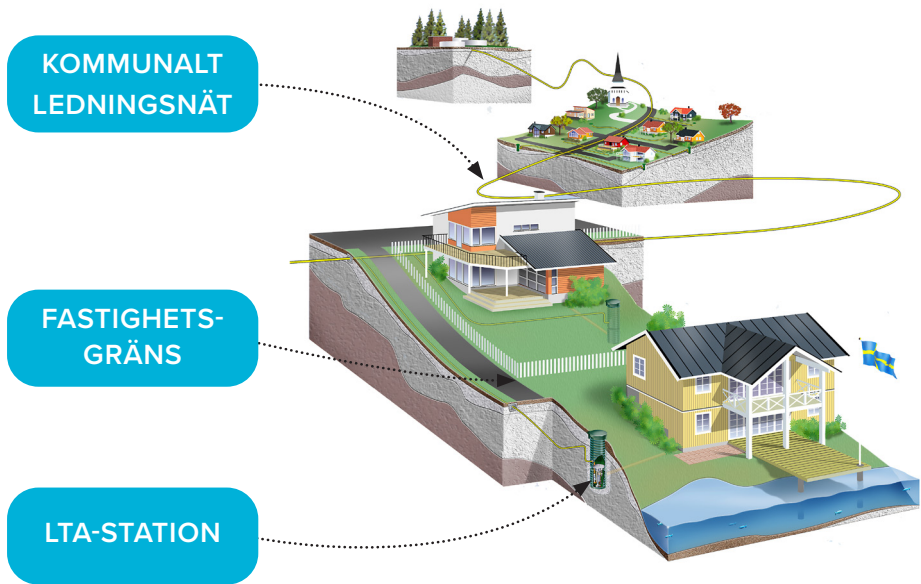
Lätt trycksatt avlopp

VAD ÄR EN LTA-STATION?

En LTA-station är en liten pumpstation som placeras på din fastighet. Den används när spillvattnet inte kan rinna med självfall till det kommunala ledningsnätet.

LTA-stationen består av en brunn med pump, ett styrskåp och ett larm. Spillvattnet från huset leds först till brunnen och pumpas sedan vidare till kommunens ledningar.





SÅ FUNGERAR DITT LTA-STATION

När du spolrar i toaletten eller använder vatten i kök och badrum leds spillvattnet till en pumpbrunn på din fastighet.

I brunnen finns en pump som startar automatiskt när vattennivån stiger. Pumpen trycker sedan vattnet vidare i ledningar till det kommunala avloppsnätet.

Till skillnad från ett vanligt avlopp, där vattnet rinner med självfall, transporteras vattnet här med hjälp av tryck. Det gör att även fastigheter som ligger lågt eller i kuperad terräng med stora höjdvariationer kan anslutas till det kommunala avloppet.

Placering och installation

Kommunen bestämmer var på din fastighet LTA-stationen ska placeras. Du har möjlighet att lämna önskemål som kommunen tar hänsyn till i den mån det går.

Placeringen ska uppfylla några viktiga krav:

- Anläggningen ska vara lätt att komma åt för service.
- Spillvattnet ska kunna rinna från huset till brunnen.
- Den bör placeras nära en väg så att en slamsugningsbil kan komma fram.
- Den ska stå på en plats som inte riskerar att översvämmas

Inför driftsättning av LTA-stationen:

1. Du som fastighetsägare förbereder arbetet på din tomt. Du gräver ner brunnen och drar ledningar.
2. Du ordnar el fram till anläggningen.
3. Se till att ledningar och pumpsump är rengjorda och fria från sediment och annat material.
4. Du återställer marken runt brunnen och ser till att förbindelsepunkten är synlig för besiktning och provtryckning.
5. Kommunen levererar och installerar pumpen i LTA-stationen.
6. När allt är klart driftsätter kommunen anläggningen.



Observera

Du behöver ha betalat anläggningsavgiften innan anläggningen får tas i drift. Kontrollera att betalningen är genomförd i god tid för att undvika förseningar.

Vem ansvarar för vad?

Ansvaret delas mellan kommunen och dig som fastighetsägare.

DITT ANSVAR SOM FASTIGHETSÄGARE

- Gräver ner brunnen
- Läger spillvattenledningar till och från brunnen fram till förbindelsepunkten
- Ordnar el till brunnens styrskåp och eventuellt en värmekabel
- Ansluter ledningarna till brunnen
- Kontakter kommunen för besiktning innan marken fylls igen vid förbindelsepunkten
- Återställer marken

KOMMUNENS ANSVAR

- Bestämmer placeringen
- Levererar pump, brunn, styrskåp och larm
- Kopplar in pump
- Besiktigar anslutningar
- Startar upp (driftsätta) pumpen

Viktigt att veta om ansvar och kostnader

Du som fastighetsägare får stå för kostnader om stopp eller skador beror på felaktig användning.

Det gäller till exempel om:

- fel saker spolats ner i avloppet
- pumpen skadas av yttre påverkan
- anläggningen inte sköts enligt instruktionerna

Vanliga frågor och svar om LTA-system

Fungerar LTA-stationen automatiskt?

Ja. Pumpen startar och stannar av sig själv beroende på vattennivån i brunnen.

Vad händer vid strömavbrott eller driftstopp?

Vid strömavbrott eller driftstopp fungerar inte LTA-stationen. Spola inte i toalett och använd inte dusch eller handfat förrän strömmen är tillbaka. Annars finns risk för översvämning och vattenskador.

Låter anläggningen något?

Pumpen kan höras svagt när den startar, men normalt stör den inte.

Behöver jag göra något underhåll?

Kommunen sköter drift och underhåll. Du ansvarar för att anläggningen är tillgänglig och används rätt.

Vad gör jag om larmet går?

Om anläggningen larmar ska du kontakta kommunen. Begränsa vattenanvändningen tills problemet är åtgärdat.

Vad får jag spola ner i avloppet?

Endast sådant som hör till vanligt spillvatten från hushållet. Det vill säga kiss, bajs, toalettpapper och vatten från kök och badrum.

Fett, våtservetter, tops och liknande orsakar stopp eller skador. Då får du som fastighetsägare stå för kostnader som beror på felaktig användning.

Hur vet jag att allt fungerar som det ska?

Så länge inget larm visas och avloppet fungerar som vanligt behöver du inte göra något.



Så tar du hand om din LTA-anläggning

För att din LTA-anläggning ska fungera som den ska behöver du tänka på följande:

- ✓ Stäng inte av strömmen. Pumpen startar automatiskt ibland för att hållas i gott skick. Om den skadas på grund av avstängd ström får du själv betala reparationen.
- ✓ Endast spillvatten får ledas till LTA-systemet. Om dagvatten eller annat avfall kopplas in kan det orsaka stopp eller skador. Då blir du betalningsansvarig för åtgärden.
- ✓ Anläggningen kan tas i drift först när anläggningsavgiften är betald.





Du kan möta våra drifttekniker när de arbetar i området.

HAR DU FRÅGOR?

Kontakta Kungälv kommun

Telefon: 0303–23 80 00

E-post: va-an Slutning@kungalv.se

www.kungalv.se/LTA



**KUNGÄLVS
KOMMUN**

Kungälv kommun, 442 81 Kungälv.

www.kungalv.se