

Mötesbok: Utskottet för Trygghet och stöd (2026-04-01)

Utskottet för Trygghet och stöd

Datum: 2026-04-01

Plats: Inlandsrummet

Kommentar:

Dagordning

Kallelse

KallelseUtskottet för Trygghet och stöd2026-04-01

3

Val av justerare

Tillkommande och utgående ärenden

Informationsärenden

24/26 Information från sektorchef	6
25/26 Verksamhetsrapporter	7
26/26 Ekonomi och avvikelser	8
27/26 Yrkande från Anders Holmensköld (M) KS 2026-01-21: Redovisning av handlingsplaner utifrån äldreomsorgens brukarenkät 2025	9
28/26 Personalrapportering	10
29/26 Resultat medarbetarenkät Trygghet och stöd	11
30/26 Folkhälsa	12
31/26 Systematiskt kvalitetsarbete	13
32/26 Omställning nya SoL	14

Ärenden till Kommunstyrelsen

33/26 Rapportering av ej verkställda beslut 2025	15
34/26 Revidering av styrdokument -Riktlinje för handläggning av bostadsanskaffning enligt socialtjänstlagen 32	
35/26 Samverkansplan för hälsa och den nära vården åren 2026-2027	57



KUNGÄLV KOMMUN

Kallelse
2026-04-01

Kallelse

Instans Utskottet för trygghet och stöd
Plats Stadshuset plan 2, Inlandsrummet
Tid Onsdagen den 1 april kl. 08.30-17.00

Ledamöter Pia Gillerstedt (S) Ordförande
Elisabeth Mattsson (L) Vice ordförande
Carin Gerefalk (S)
Marcus Adiels (M)
Gustav Meuller (M)
Mikael Wintell (UP)
Peter Skoglund Ferrari (SD)

Pia Gillerstedt (S)
Ordförande

Anna-Karin Andersson
Sekreterare

OBS! Dagen börjar med ett studiebesök kl. 08.30-12.00 inom Äldreomsorgen (se bifogat program från verksamheten för fler detaljer):

- **08.30-09.30:** Vi samlas kl. 08.30 på parkeringen på Stadshusets baksida för gemensam avfärd till Rexegården. Sektorchef och verksamhetschef står för skjutsen. På Rexegården får vi presentationen "en dag i hemtjänsten".
- **10.00-10.45:** Studiebesöket fortsätter på Ängegårde där verksamheten presenterar "Måltid som aktivitet". Provsbakning och fika serveras i enlighet med konceptet.
- **11.00-12.00:** Vi avslutar på Ranrikegården med en presentation av "en dag på vård- och omsorgsboende".
- **13.00:** Återsamling på Stadshuset för sammanträde.

Kallelse

Utskottet för Trygghet och stöd
2026-04-01**Dagordning**
Tema: Äldreomsorg

		Förslag till beslut
1	Upprop	
2	Val av justerare	Utses
3	Tillkommande och utgående ärenden	Fastställs
	Informationsärenden	
4	Information från sektorchef <i>Föredragande: Lena Arnfelt</i> <i>Kl. 13.05-13.15</i>	Antecknas
5	2026-170 Verksamhetsrapporter <i>Föredragande: Lena Arnfelt, Carina Winkler-Keithsdotter</i> <i>Kl. 13.15-13.30</i>	Antecknas
6	Ekonomi och avvikelser <i>Föredragande: Kristina Palm, Ingrid Karlsson, Julia Sauvage</i> <i>Kl. 13.30-13.50</i>	Antecknas
7	Yrkande från Anders Holmensköld (M) KS 2026-01-21: Redovisning av handlingsplaner utifrån äldreomsorgens brukarenkät 2025 <i>Föredragande: Maria Stenmark, Christoffer Stensönes</i> <i>Kl. 13.50-14.10</i>	Antecknas
8	Personalrapportering <i>Föredragande: Carin Lundgren</i> <i>Kl. 14.20-14.30</i>	Antecknas
9	Resultat medarbetarenkät Trygghet och stöd <i>Föredragande: Carin Lundgren</i> <i>Kl. 14.30-14.45</i>	Antecknas
10	Folkhälsa <i>Föredragande: Johan Sjöholm, Anna Larsson</i> <i>Kl. 14.45-15.30</i>	Antecknas

KallelseUtskottet för Trygghet och stöd
2026-04-01

- | | | | |
|-------------------------------------|---------------|---|-----------|
| 11 | | Systematiskt kvalitetsarbete
<i>Föredragande: Kristina Borg, Sofia Eliasson</i>
<i>Kl. 15.40-15.55</i> | Antecknas |
| 12 | | Omställning nya SoL
<i>Föredragande: Yasmin Andersson, Sofie Anderman</i>
<i>Kl. 16.00-16.20</i> | Antecknas |
| Ärenden till Kommunstyrelsen | | | |
| 13 | KS2026/0586-1 | Rapportering av ej verkställda beslut 2025
<i>Föredragande: Natalie Egstedt</i>
<i>Kl. 16.20-16.30</i> | Antecknas |
| 14 | KS2026/0398-1 | Revidering av styrdokument – Riktlinje för handläggning av bostadsanskaffning enligt socialtjänstlagen
<i>Föredragande: Mia Eriksson-Selling</i>
<i>Kl. 16.30-16.40</i> | Beslut |
| 15 | KS2026/0325-2 | Samverkansplan för hälsa och den nära vården åren 2026–2027
<i>Föredragande: Lena Arnfelt</i>
<i>Kl. 16.40-16.50</i> | Beslut |

Denna behandling '24/26 Information från sektorchef' har inget tjänsteutlåtande.

Denna behandling '25/26 Verksamhetsrapporter' har inget tjänsteutlåtande.

Denna behandling '26/26 Ekonomi och avvikelser' har inget tjänsteutlåtande.

Denna behandling '27/26 Yrkande från Anders Holmensköld (M) KS 2026-01-21: Redovisning av handlingsplaner utifrån äldreomsorgens brukarenkät 2025' har inget tjänsteutlåtande.

Denna behandling '28/26 Personalrapportering' har inget tjänsteutlåtande.

Denna behandling '29/26 Resultat medarbetarenkät Trygghet och stöd' har inget tjänsteutlåtande.

Denna behandling '30/26 Folkhälsa' har inget tjänsteutlåtande.

Denna behandling '31/26 Systematiskt kvalitetsarbete' har inget tjänsteutlåtande.

Denna behandling '32/26 Omställning nya SoL' har inget tjänsteutlåtande.



**KUNGÄLV
KOMMUN**

Sid 1 (7)

Tjänsteutlåtande

Handläggarens namn
Natalie Egstedt

2026-03-16

Rapportering av ej verkställda beslut 2025 (Dnr KS2026/0586-1)

Enligt Socialtjänstlagen (SoL) och Lag om stöd och service till vissa funktionshindrade (LSS) ska Sociala myndighetsnämnden varje kvartal redovisa till Inspektionen för vård och omsorg (IVO) de gynnande beslut om insats eller bistånd som inte har kunnat verkställas inom tre månader från dagen för beslutet. Rapporteringen omfattar även avbrott i verkställighet om avbrottet är längre än tre månader.

Kvartal 1, 2025

För kvartal 1, 2025, inrapporterades 96 individuallrapporter till IVO varav 33 beslut är verkställda under perioden, 11 beslut som avslutats utan verkställighet och 51 beslut som kvarvarande ej verkställda. 56 av besluten avser kvinnor och 40 av besluten män. 22 beslut är äldre än ett år. De huvudsakliga skälen till dröjsmål med verkställighet är i flera fall brist på lämpliga bostäder inom LSS och socialpsykiatri samt att enskilda i vissa fall tackat nej till erbjudna insatser eller återtagit sina ansökningar.

Kvartal 2, 2025

För kvartal 2, 2025, inrapporterades 61 individuallrapporter till IVO varav 3 beslut är verkställda under perioden, 1 beslut som avslutats utan verkställighet och 56 beslut som kvarvarande ej verkställda. 33 av besluten avser kvinnor och 28 av besluten män. 16 beslut är äldre än ett år. De huvudsakliga skälen till dröjsmål med verkställighet är brist på lämpliga bostäder inom LSS och socialpsykiatri samt att enskilda i vissa fall tackat nej till erbjudna platser inom särskilt boende.

Kvartal 3, 2025

För kvartal 3, 2025, inrapporterades 57 individuallrapporter till IVO varav 2 beslut är verkställda under perioden, inga beslut som avslutats utan verkställighet och 55 beslut som kvarvarande ej verkställda. 30 av besluten avser kvinnor och 27 av besluten män. 12 beslut är äldre än ett år. De huvudsakliga skälen till dröjsmål med verkställighet är brist på lämpliga bostäder, att enskilda tackat nej till erbjudna platser eller att den enskilde inte medverkar till verkställighet.

Kvartal 4, 2025

För kvartal 4, 2025, inrapporterades 85 individuallrapporter till IVO varav 17 beslut är verkställda under perioden, 1 beslut som avslutats utan verkställighet och 57 beslut som kvarvarande ej verkställda. 51 av besluten avser kvinnor och 34 av besluten män. 11 beslut är äldre än ett år. De huvudsakliga skälen till dröjsmål med verkställighet är brist på lämpliga bostäder samt att enskilda i vissa fall tackat nej till erbjudna platser eller inte medverkat till verkställighet.

Juridisk bedömning

Juridisk bedömning Enligt 28 f § LSS och 16 kap 6 f § SoL ska nämnden kvartalsvis redovisa till tillsynsmyndigheten Inspektionen för vård och omsorg (IVO) de gynnande beslut om insatser enligt 9 § LSS och bistånd enligt 4 kap. 1 § SoL som inte har kunnat verkställas inom tre månader.

Samtidigt rapporteras även de beslut från förra redovisningstillfället som har blivit verkställda eller har avslutats av annan anledning. Även avbrott i insats enligt LSS eller bistånd enligt SoL ska rapporteras i de fall insatsen eller biståndet inte har återupptagits inom tre månader.

Enligt 16 kap. 6 h § SoL och 28 § h LSS ska nämnden till fullmäktige lämna en statistikrapport över hur många av nämndens gynnande beslut enligt 4 kap. 1§ och 9 § LSS som inte har verkställts inom tre månader från dagen för respektive beslut och de beslut som inte har verkställts på nytt inom tre månader från den dag då verkställigheten avbröts. Nämnden ska vidare ange vilka typer av bistånd och insatser dessa beslut gäller samt hur lång tid som har förflutit från dagen för respektive beslut.

Förvaltningens bedömning är att nämnden har fullgjort sin rapporteringsskyldighet till IVO enligt SoL och LSS avseende ej verkställda beslut och avbrott i verkställighet. En statistikrapport har tagits fram och överlämnas av nämnden till Kommunrevisionen och Kommunfullmäktige.

Förvaltningens bedömning

Bakgrund

I förarbetet till införandet av rapporteringsskyldigheten i LSS, (prop. 2007/08:43) och i SoL (prop. 2005/06:115) anges att rapporteringsskyldigheten syftar till att stärka rättssäkerheten för personer som beviljats bistånd eller insatser enligt nämnda lagar och att förbättra förutsättningarna för en intern och extern uppföljning av beslutade insatser.

Sociala myndighetsnämnden ska rapportera alla gynnande beslut om bistånd enligt 4 kap. 1 § SoL och insats enligt 9 § LSS som inte har verkställts inom tre månader från dagen för beslutet till Inspektionen för vård och omsorg (IVO), Kommunrevisionen och Kommunfullmäktige. För varje beslut ska nämnden ange tidpunkt för beslutet, typ av bistånd eller insats som beviljats samt skäl för dröjsmålet. Även avbrott i verkställighet av insats enligt LSS eller bistånd enligt SoL ska rapporteras i de fall där insatsen eller biståndet inte har återupptagits inom tre månader.

Rapporteringen till IVO gäller för ett kvartal bakåt i tiden. Rapporteringsskyldigheten gäller till dess att beslutet har verkställts eller avslutats av annan anledning. En annan anledning kan vara att en person återtar sin ansökan eller att behovet inte längre kvarstår. Ett beslut räknas som verkställt fram till dess att brukaren får tillgång till insatsen. Om en person tackar nej till ett erbjudande kvarstår i regel rapporteringsskyldigheten då beslutet inte är att betrakta som verkställt. Rapporteringen sker via e-tjänst på IVO:s webbsida. Vid rapporteringen ska nämnden ange varför verkställighet avbrutits eller vilka skäl det finns för att verkställand dröjer.

De tre huvudsakliga skälen till dröjsmål utgår från var skälet finns 1) hos kommunen, 2) utanför kommunen och 3) hos den enskilde. Under respektive huvudsakligt skäl finns sedan flera orsaker. Endast ett huvudsakligt skäl och en orsak kan anges vid varje rapporteringstillfälle.

Yttranden till IVO

Om kommunen inte har verkställt ett beslut inom skälig tid får kommunen möjlighet att yttra sig. IVO granskar vad som har gjorts för att verkställa beslutet, om den enskilde tackat nej till ett godtagbart erbjudande och om det finns andra omständigheter som kan påverka verkställigheten av ärendet. Information som IVO använder för att bedöma om den enskilde har fått vänta oskäligt länge på sin insats är skälen till dröjsmålet, vad dröjsmålet innebär för den enskilde personen, hur kommunen har arbetat med att verkställa beslutet, vilka eventuella insatser som kommunen erbjudit under väntetiden, hur kommunen planerar för att den aktuella insatsen verkställs inom skälig tid och kommunens beräknade kostnader för den beviljade insatsen.

Särskild avgift om beslut inte verkställs inom skälig tid

Den kommun som inte inom skälig tid tillhandahåller ett bistånd eller beviljad insats kan åläggas att betala en särskild avgift enligt 16 kap. 6 § SoL eller 28 § LSS. Om IVO bedömer att den enskilde har fått vänta oskäligt länge på att kommunen verkställt ett beslut kan IVO ansöka om utdömande av särskild avgift hos Förvaltningsrätten. Avgiften som kommunen kan få betala är som lägst 10

000 kr och som högst 1 miljon kr. Den särskilda avgiften är beroende av hur lång tid ärendet ej har kunnat verkställas och hur allvarligt det bedöms vara. Omständigheter som kan påverka avgiftens storlek är exempelvis om andra insatser satts in för att kompensera den fördröjda insatsen och hur kommunen påverkas ekonomiskt genom att inte verkställa insatsen. Avgiften tillfaller staten.

Rapportering kvartal 1,

För kvartal 1 år 2025 rapporterades totalt 96 individrapporter till IVO. Av dessa avser 33 beslut som har verkställts under perioden, 11 beslut som har avslutats utan verkställighet samt 51 beslut som kvarstår som ej verkställda.

Fördelning av ej verkställda beslut/avbrott per område:

Funktionsvariationer enligt LSS (Lag om stöd och service till vissa funktionshindrade)

Inom området funktionsvariationer enligt LSS kvarstår sex ej verkställda beslut avseende bostad för vuxna i form av servicebostad eller gruppboende. I fem av dessa fall saknas plats i form av lämpliga bostäder utifrån behov, medan ett beslut ännu inte har kunnat verkställas då personen vårdas i annan vårdform enligt LVU. Samtliga personer som fortfarande väntar på verkställighet kommer att anvisas platser den 2 maj 2025. Vidare har två beslut avseende daglig verksamhet rapporterats under perioden, varav ett ännu inte har verkställts och ett har avslutats utan verkställighet efter att den enskilde återtagit sin ansökan.

Funktionsvariationer enligt SoL (Socialtjänstlagen)

Inom funktionsvariationer enligt SoL rapporterades nio ej verkställda beslut avseende bostad med särskild service inom socialpsykiatri. I fem ärenden har det saknats plats i form av lämpliga lägenheter utifrån behov. Två ärenden har verkställts under perioden och två ärenden har avslutats utan verkställighet, varav ett av dessa ärende efter att den enskilde återtagit sin ansökan och ett på grund av att beslutsperioden har löpt ut.

Inom IFO (individ- och familjeomsorgen) enligt SoL (Socialtjänstlagen)

Inom IFO enligt SoL rapporterades fem ej verkställda beslut rörande kontaktperson eller kontaktfamilj. Under perioden har fyra av dessa beslut verkställts, medan ett ärende har avslutats utan verkställighet efter att den enskilde återtagit sin ansökan i samband med att ett erbjudande om lämplig utförare presenterats.

Äldreomsorgen enligt SoL (Socialtjänstlagen)

Inom äldreomsorgen enligt SoL rapporterades 39 ej verkställda beslut om särskilt boende. Av dessa saknas plats i fyra beslut, medan 35 beslut inte har verkställts då de enskilda har tackat nej till erbjuden plats varav 10 personer har tackat nej vid två tillfällen, varav tre av dem har tackat nej vid tre tillfällen, samtliga har återtagit sin ansökan. Sju ärenden har avslutats utan verkställighet då fyra personer har återtagit sin ansökan och tre personer har avlidit. Två ärenden har ej verkställts då den ena har fått en anvisning men ej svarat och den ena har inte kunnat verkställas då lägenheten som hen skall flytta in i renoveras.

Rapportering kvartal 2,

För kvartal 2 år 2025 rapporterades totalt 61 individrapporter till IVO. Av dessa avser tre beslut som har verkställts under perioden, ett beslut som har avslutats utan verkställighet samt 56 beslut som kvarstår som ej verkställda beslut.

Fördelning av ej verkställda beslut/avbrott per område:

Funktionsvariationer enligt LSS (Lag om stöd och service till vissa funktionshindrade)

Inom området funktionsvariationer enligt LSS kvarstår sex ej verkställda beslut avseende bostad med särskild service i fem av dessa beslut har det saknats plats för i form av lämpliga bostäder utifrån behov, medans ett beslut ännu inte har kunnat verkställas då personen vårdas i annan vårdform enligt LVU. Vidare har ett beslut avseende korttidsvistelse i form av stödfamilj avslutats utan verkställighet efter att den enskilde har återtagit sin ansökan. Två beslut rör daglig verksamhet, varav ett ännu inte har verkställts och ett har avslutats utan verkställighet då den enskilde har återtagit sin ansökan.

Funktionsvariationer enligt SoL (Socialtjänstlagen)

Inom funktionsvariationer enligt SoL rapporterades sju ej verkställda beslut avseende bostad med särskild service inom socialpsykiatri. I fem av fallen saknas plats i form av lämpliga lägenheter utifrån behov. Två ärenden har verkställts under perioden.

Inom IFO (individ- och familjeomsorgen) enligt SoL (Socialtjänstlagen)

Inom IFO enligt SoL rapporterades fyra ej verkställda beslut rörande kontaktperson eller kontaktfamilj, varav två beslut har verkställts under perioden.

Äldreomsorgen enligt SoL (Socialtjänstlagen)

Inom äldreomsorgen enligt SoL rapporterades 38 ej verkställda beslut avseende särskilt boende. I 28 av dessa har tackat nej till erbjuden plats, eftersom det funnits särskilda önskemål om ett specifikt boende.

Rapportering kvartal 3,

För kvartal 3 år 2025 rapporterades totalt 57 individrapporter till IVO. Av dessa avser två beslut som har verkställts under perioden, inga beslut har avslutats utan verkställighet och 55 beslut kvarstår som ej verkställda.

Fördelning av ej verkställda beslut/avbrott per område:

Funktionsvariationer enligt LSS (Lag om stöd och service till vissa funktionshindrade)

Inom området funktionsvariationer enligt LSS kvarstår fem ej verkställda beslut. Av dessa avser fem beslut bostad med särskild service. I tre av fallen saknas plats i form av lämpliga lägenheter utifrån behov, i ett fall vårdas personen i annan vårdform enligt LVU samt i ett fall tackat nej till erbjuden plats. Vidare finns ett ej verkställt beslut avseende daglig verksamhet där orsaken är att plats saknats.

Funktionsvariationer enligt SoL (Socialtjänstlagen)

Inom funktionsvariationer enligt SoL rapporterades fem ej verkställda beslut avseende bostad med särskild service inom socialpsykiatri. I tre av dessa fall saknas plats i form av lämpliga lägenheter utifrån behov. I ett ärende har den enskilde erbjudits plats men tackat nej, och i ett ärende medverkar den enskilde inte till verkställighet.

Inom IFO (individ- och familjeomsorgen) enligt SoL (Socialtjänstlagen)

Inom IFO enligt SoL rapporterades sju ej verkställda beslut rörande kontaktperson eller kontaktfamilj. Under perioden har två beslut avseende kontaktfamilj verkställts.

Äldreomsorgen enligt SoL (Socialtjänstlagen)

Inom äldreomsorgen enligt SoL rapporterades 39 ej verkställda beslut avseende insatsen särskilt boende. Av dessa har 31 personer tackat nej till erbjudna platser. Därutöver finns ett ej verkställt beslut avseende trygghetslarm, vilket beror på att den enskilde saknar internetleverantör.

Rapportering kvartal 4,

För kvartal 4 år 2025 rapporterades totalt 85 individuallrapporter till IVO. Av dessa avser 17 beslut som har verkställts under perioden, ett beslut som har avslutats utan verkställighet samt 57 beslut som kvarstår som ej verkställda.

Fördelning av ej verkställda beslut/avbrott per område:

Funktionsvariationer enligt LSS (Lag om stöd och service till vissa funktionshindrade)

Inom området funktionsvariationer enligt LSS rapporterades tre ej verkställda beslut avseende kontaktperson, varav ett beslut har verkställts under perioden. Vidare rapporterades sex ej verkställda beslut avseende bostad för vuxna i form av servicebostad eller gruppboende. I fyra av dessa beslut saknas plats i form av lämpliga bostäder utifrån behov och i ett fall vårdas personen i annan vårdform enligt LVU. Därutöver finns fyra ej verkställda beslut avseende daglig verksamhet, varav tre ännu inte kunnat verkställas då den enskilde inte medverkar till verkställighet.

Inom IFO (individ- och familjeomsorgen) enligt SoL (Socialtjänstlagen)

Inom funktionsvariationer enligt SoL rapporterades sex ej verkställda beslut avseende bostad med särskild service inom socialpsykiatri. I samtliga dessa ärenden saknas plats i form av lämpliga lägenheter utifrån behov.

Inom IFO (individ- och familjeomsorgen) enligt SoL (Socialtjänstlagen)

Inom IFO enligt SoL rapporterades elva ej verkställda beslut rörande kontaktperson, kontaktfamilj. Av dessa har tio beslut verkställts under perioden, medan ett beslut avseende kontaktfamilj ännu inte har kunnat verkställas, då erbjudande ej kunnat lämnas.

Äldreomsorgen enligt SoL (Socialtjänstlagen)

Inom äldreomsorgen enligt SoL rapporterades 43 ej verkställda beslut avseende insatsen särskilt boende. Av dessa har 21 personer tackat nej till erbjudna platser. Därutöver finns ett ej verkställt beslut avseende trygghetslarm, vilket beror på att den enskilde saknar internetleverantör.

Dessa uppgifter ger en samlad bild av de insatser som ännu inte har kunnat verkställas samt de huvudsakliga orsakerna till detta, vilket möjliggör fortsatt uppföljning, analys och eventuella åtgärder under kommande år.

Sammanfattade skälen till att de enskilda tackat nej

Det har funnits särskilda önskemål om ett specifikt boende, utformningen av boendet eller att den enskilde/anhöriga är tveksamma till biståndet. Det saknas lägenheter för främst bostad med särskilt service (funktionsvariationer) och särskilt boende (äldreomsorg). Inom särskilt boende saknas lägenheter på vård- och omsorgsboende med inriktning mot demenssjukdomar och somatisk vård. Att det saknas lägenheter påverkar vidare möjligheten för enskilda att byta boende.

Ärendenivåer – bedömning utifrån kommunfullmäktiges strategiska mål eller kommunstyrelsens resultatmål

Ärendet har koppling till såväl de strategiska målen som kommunstyrelsens resultatmål. Bland annat berörs kommunstyrelsens resultatmål om en "trygg omsorg med valmöjligheter genom hela livet" samt resultatmålet om "kommunens verksamheternas service, kvalitet och hushållning ska hävda sig väl i jämförelse med landets bästa kommuner".

Statistikrapporterna är en del av underlaget för planering av olika former av boenden och till den långsiktiga planeringen.

Bedömning utifrån miljö, hållbarhet och mål i Agenda 2030

Ärendet berör mål 3 hälsa och välbefinnande där god hälsa är en grundläggande förutsättning för människors möjlighet att nå sin fulla potential och bidra till samhällets utveckling.

Ärendet berör mål 10 minskad ojämlikhet. Staten har huvudansvar för att främja jämlikhet i samhället eftersom ojämlikhet har sin grund i strukturella förhållanden. Ett jämlikt samhälle bygger på principen om allas lika rättigheter oberoende av kön, sexuell läggning, etnicitet, religion eller 4 (5) trosuppfattning, funktionsvariation och härkomst, som grund för en rättvis fördelning av resurser och såväl ekonomiskt som politiskt inflytande i samhället.

Ärendet berör mål 11 hållbara städer och samhällen och rättighetsperspektivet utifrån rätten till bostad uttryckt i grundlag (Regeringsformen 1 kap. 2§).

Bedömning utifrån politiska styrdokument

Rapporteringen av ej verkställda beslut är lagstyrd och utförs i enlighet med gällande lagstiftning och de instruktioner som IVO meddelar.

I Bostadsförsörjningsprogram Kungälv kommun 2020–2022 ingår riktlinjer för bostadsbyggande 2020–2022. Programmet utgör underlag för planering och genomförande av nya bostäder och programmet påverkar därmed bland annat kommunens befolkningsprognos samt lokalbehovs-, investerings-, och produktionsplan. Programmet har en relation till program för Social hållbarhet.

I policy Äldres boende – hållbar bostadsförsörjning finns riktlinjer för att öka kunskapen och förändra attityder kring äldres boende, möjliggör byggandet av ändamålsenliga bostäder och att få äldre att flytta till bostäder för ett gott självständigt liv. Policyn avgränsas till bostäder för seniorer på den ordinarie bostadsmarknaden och berör inte särskilda boendeformer för service och omvårdnad för äldre människor.

Bedömning utifrån ett medborgar- och brukarperspektiv

För att få rätt till bistånd enligt Socialtjänstlagen krävs att den som söker inte själv kan tillgodose sina behov eller få dem tillgodosedda på annat sätt. I SoL finns inga begränsningar avseende vad en person kan ansöka om för typ av bistånd. Det som avgör om biståndet ska beviljas är den enskildes behov. Utöver stöd i den dagliga livsföringen kan en person behöva olika typer av stöd utifrån exempelvis missbruk, ekonomi eller våld. Genom biståndet tillförsäkras den enskilde en skälig levnadsnivå och får det stöd som behövs för att stärka den enskildes möjligheter att leva ett självständigt liv.

Syftet med LSS och insatserna är att de personer som omfattas av lagen ska uppnå jämlikhet i levnadsvillkor och full delaktighet i samhällslivet. Personerna ska få det stöd och hjälp de behöver i sitt dagliga liv och även kunna påverka vilket stöd och service som de får. Förvaltningens bedömning är att utifrån ett medborgar- och brukarperspektiv så ska beslut om insats eller bistånd verkställas inom skälig tid. I de fall det finns brist på resurser ska den enskildes behov tillgodoses på annat sätt vilket förvaltningen bedömer har skett.

Bedömning utifrån ett medarbetarperspektiv

Åtgärden innebär en viss påverkan på arbetsbelastningen eftersom ej verkställda beslut kräver fortsatt uppföljning och administrativ hantering. Arbetsmiljön kan påverkas genom ökad tidspress, men tydligare rutiner och struktur kan samtidigt skapa bättre förutsättningar för medarbetarna att hantera arbetet på ett hållbart sätt.

I nuläget bedöms inga förändringar i personella resurser vara nödvändiga, men situationen bör följas över tid för att säkerställa en rimlig arbetsbelastning.

Ekonomisk bedömning

Under kvartal 1, 2, 3 och 4 har inget yttrande avseende ej verkställda beslut eller avbrott lämnats till IVO.

Förslag till beslut

Statistikrapporter ej verkställda beslut för kvartal 1, 2, 3 och 4 antecknas till protokollet.

Lena Arnfelt
Sektorchef Trygghet och Stöd

Maria Balaban
Verksamhetschef Myndighet

Expedieras till: Natalie Egstedt, Enhetschef Funktions- och Placeringsstöd



	Särskilt boende	27	7		39	73	4	16	28	45
Summa		33	11	0	51	96	16	22	40	56

Kommentarer:

Enligt 16 kap. 6 f § SoL och 28 f § LSS är nämnden skyldig att rapportera till Inspektionen för vård och omsorg (IVO) och Kommunrevisorerna de gynnande nämndbeslut som inte har verkställts inom tre månader från beslutsdatum. Nedan redovisas uppgifterna för kvartal 1, 2025.

LSS (Lag om stöd och service till vissa funktionshindrade)

Vid rapporteringsperioden kvarstår totalt 6 ej verkställda beslut enligt LSS:

- **Bostad för vuxna i form av servicebostad/gruppboende:** 6 beslut, där det i 5 fall saknas plats och i ett fall vårdas personen i annan vårdform (LVU). Samtliga som är kvar kommer att anvisas platser den 2 maj.
- **Daglig verksamhet:** 2 beslut, varav 1 beslut ej blivit verkställt och 1 beslut har avslutats utan verkställighet då den enskilde har återtagit sin ansökan.

SoL (Socialtjänstlagen)

- **SoL Funktionshinder:** 9 ej verkställda beslut gällande bostad med särskild service för socialpsykiatri. Av dessa saknas plats i 5 av fallen, 2 ärenden har verkställts och 2 ärenden har avslutats utan verkställighet varav den ena återtog sin ansökan och den andras beslutsperiod har löpt ut.



- **SoL IFO (Individ- och familjeomsorg):** 5 ej verkställda beslut rörande kontaktperson/kontaktfamilj varav 4 har verkställts och 1 har återtagit sin ansökan efter att ha fått ett erbjudande om lämplig utförare.
 - **SoL Äldreomsorg:** 39 ej verkställda beslut om särskilt boende. Av dessa saknas plats i 4 beslut, medan 35 beslut inte har verkställts då de enskilda har tackat nej till erbjuden plats varav 10 personer har tackat nej vid två tillfällen, varav tre av dem har tackat nej vid tre tillfällen, samtliga har återtagit sin ansökan, 7 ärenden har avslutats utan verkställighet då 4 personer har återtagit sin ansökan och tre personer har avlidit. Två ärenden har ej verkställts då den ena har fått en anvisning men ej svarat och den ena har inte kunnat verkställas då lägenheten som hen skall flytta in i renoveras.
-

Sammanfattning

Totalt rapporterades **96 individrapporter** till IVO under kvartalet, fördelade enligt följande:

- **Verkställda beslut:** 33 st.
- **Avslutade utan verkställan:** 11 st.
- **Ej verkställda beslut:** 51 st.

Dessa uppgifter ger en översikt över de insatser som kvarstår att verkställas och orsakerna till detta, vilket möjliggör vidare analys och åtgärder.



Statistikrapport – ej verkställda beslut kvartal 2, 2025

Enligt 16 kap. 6 f § SoL och 28 f § LSS är nämnden skyldig att rapportera till Inspektionen för vård och omsorg (IVO) och till Kommunrevisorerna de gynnande nämndbeslut som inte har verkställts inom tre månader från dag för beslut. Nämnden är också skyldig att till IVO och Kommunrevisorerna rapportera de gynnande nämndbeslut som ej har verkställts på nytt inom tre månader från den dag då verkställigheten avbröts. Nämnden ska vidare enligt 16 kap. 6 h § SoL och 28 h § lämna en statistikrapport till Kommunfullmäktige över hur många av nämndens gynnande beslut enligt SoL och LSS som inte har verkställts inom tre månader. Rapportering till IVO ska ske en gång per kvartal. IVO fastställer inrapporteringsperioder för varje år. Statistikrapporten avser kvartal 2 och inrapporteringsperiod: 1 april till 30 juni 2025.

	Insats	Verkställda beslut	Avslutade utan verkställan	Avbrott	Återstående ej verkställda beslut	Summa rapporter	Har ej fått erbjudande	Ärenden äldre än ett år	Man	Kvinna
LSS Funktionsstöd										
	Korttidsvistelse stödfamilj	0	1		0	1	0	0		1
	Bostad BMSS vuxna	0	0		6	6	6	2	5	1
	Daglig verksamhet	0	0		2	2	1	0	0	2
SoL Funktionsstöd										
	Bostad BMSS vuxna	2	0		5	7	5	4	4	3
	Boendestöd	0	0	0	0	0	0	0	0	0
SoL Individ och Familjeomsorg										
	BoF kontaktperson kontaktfamilj	2			5	7	5	1	7	0
	Boende	0	0		0	0	0	0	0	0
SoL Äldreomsorg										
	Särskilt boende	4			38	38		9	12	26
Summa		4	1		56	61	17	16	28	33

Kommentarer:

Enligt 16 kap. 6 f § SoL och 28 f § LSS är nämnden skyldig att rapportera till Inspektionen för vård och omsorg (IVO) och Kommunrevisorerna de gynnande nämndbeslut som inte har verkställts inom tre månader från beslutsdatum. Nedan redovisas uppgifterna för kvartal 2, 2025.

LSS (Lag om stöd och service till vissa funktionshindrade)

Vid rapporteringsperioden kvarstår totalt 6 **ej verkställda beslut** enligt LSS:

- **Korttidsvistelse stödfamilj:** 1 beslut som har avslutats utan verkställighet då den enskilde har återtagit sin ansökan.
 - **Bostad för vuxna i form av servicebostad/gruppbofastad:** 6 beslut, där det i fem fall saknas plats och i ett fall vårdas personen i annan vårdform (LVU).
 - **Daglig verksamhet:** 2 beslut, varav 1 beslut ej blivit verkställt och 1 beslut har avslutats utan verkställighet då den enskilde har återtagit sin ansökan.
-

SoL (Socialtjänstlagen)

- **SoL Funktionsvariationer:** 7 ej verkställda beslut gällande bostad med särskild service för socialpsykiatri. Av dessa saknas plats i 5 av fallen, 2 ärenden har verkställts.
 - **SoL IFO (Individ- och familjeomsorg):** 4 ej verkställda beslut rörande kontaktperson/kontaktfamilj varav 2 har verkställts.
 - **SoL Äldreomsorg:** 38 ej verkställda beslut varav 26 gäller kvinnor och 12 män, alla gällande insatsen säbo.
-

**Sammanfattning**

Totalt rapporterades **61 individrapporter** till IVO under kvartalet, fördelade enligt följande:

- **Verkställda beslut:** 3 st.
- **Avslutade utan verkställan:** 1 st.
- **Ej verkställda beslut:** 56 st.

Dessa uppgifter ger en översikt över de insatser som kvarstår att verkställas och orsakerna till detta, vilket möjliggör vidare analys och åtgärder.

Statistikrapport – ej verkställda beslut kvartal 3, 2025

Enligt 16 kap. 6 f § SoL och 28 f § LSS är nämnden skyldig att rapportera till Inspektionen för vård och omsorg (IVO) och till Kommunrevisorerna de gynnande nämndbeslut som inte har verkställts inom tre månader från dag för beslut. Nämnden är också skyldig att till IVO och Kommunrevisorerna rapportera de gynnande nämndbeslut som ej har verkställts på nytt inom tre månader från den dag då verkställigheten avbröts. Nämnden ska vidare enligt 16 kap. 6 h § SoL och 28 h § lämna en statistikrapport till Kommunfullmäktige över hur många av nämndens gynnande beslut enligt SoL och LSS som inte har verkställts inom tre månader. Rapportering till IVO ska ske en gång per kvartal. IVO fastställer inrapporteringsperioder för varje år. Statistikrapporten avser kvartal 3 och inrapporteringsperiod: 1 juli till 30 september 2025.

	Insats	Verkställda beslut	Avslutade utan verkställan	Avbrott	Återstående ej verkställda beslut	Summa rapporter	Har ej fått erbjudande
LSS Funktionsstöd							
	Bostad BMSS vuxna	0	0	0	5	5	4
	Daglig verksamhet	0	0	0	1	1	1
SoL Funktionsstöd							
	Bostad BMSS vuxna	0	0	0	5	5	3
SoL Individ och Familjeomsorg							
	BoF kontaktperson	0	0	0	1	1	1
	BoF kontaktfamilj	2	0		4	6	4
	Boende	0	0		0	0	0
SoL Äldreomsorg							
	Särskilt boende	0	0	0	39	39	8
Summa		2	0	0	55	57	18

Kommentarer:

Enligt 16 kap. 6 f § SoL och 28 f § LSS är nämnden skyldig att rapportera till Inspektionen för vård och omsorg (IVO) och Kommunrevisorerna de gynnande nämndbeslut som inte har verkställts inom tre månader från beslutsdatum. Nedan redovisas uppgifterna för kvartal 3, 2025.



LSS (Lag om stöd och service till vissa funktionshindrade)

Vid rapporteringsperioden kvarstår totalt 6 **ej verkställda beslut** enligt LSS:

- **Bostad för vuxna i form av servicebostad/gruppboende:** 5 beslut, där det i 3 fall saknas plats och i 1 av fallen vårdas personen i annan vårdform (LVU) samt i ett fall tackat nej till erbjuden plats.

- **Daglig verksamhet:** 1 beslut som ej blivit verkställt då det saknas plats.
-

SoL (Socialtjänstlagen)

- **SoL Funktionshinder:** 5 ej verkställda beslut gällande bostad med särskild service för socialpsykiatri. Av dessa saknas plats i 3 av fallen, 1 ärenden har man blivit erbjuden plats men tackat nej och ett ärende medverkar inte till verkställighet.
 - **SoL IFO (Individ- och familjeomsorg):** 7 ej verkställda beslut rörande kontaktperson/kontaktfamilj varav 2 kontaktfamiljer har verkställts.
 - **SoL Äldreomsorg:** 39 ej verkställda beslut av insatsen säbo, varav 31 tackat nej till erbjudna platser. 1 trygghetslarm som ej är verkställt då de saknar internetleverantör.
-

Sammanfattning

Totalt rapporterades **57 individrapporter** till IVO under kvartalet, fördelade enligt följande:

- **Verkställda beslut:** 2 st.
- **Avslutade utan verkställan:** 0 st.
- **Ej verkställda beslut:** 55 st.

Dessa uppgifter ger en översikt över de insatser som kvarstår att verkställas och orsakerna till detta, vilket möjliggör vidare analys och åtgärder.

Statistikrapport – ej verkställda beslut kvartal 4, 2025

Enligt 16 kap. 6 f § SoL och 28 f § LSS är nämnden skyldig att rapportera till Inspektionen för vård och omsorg (IVO) och till Kommunrevisorerna de gynnande nämndbeslut som inte har verkställts inom tre månader från dag för beslut. Nämnden är också skyldig att till IVO och Kommunrevisorerna rapportera de gynnande nämndbeslut som ej har verkställts på nytt inom tre månader från den dag då verkställigheten avbröts. Nämnden ska vidare enligt 16 kap. 6 h§ SoL och 28 h§ lämna en statistikrapport till Kommunfullmäktige över hur många av nämndens gynnande beslut enligt SoL och LSS som inte har verkställts inom tre månader. Rapportering till IVO ska ske en gång per kvartal. IVO fastställer inrapporteringsperioder för varje år. Statistikrapporten avser kvartal 4 och inrapporteringsperiod: 1 oktober till 31 december 2025.

	Insats	Verkställda beslut	Avslutade utan verkställan	Avbrott	Återstående ej verkställda beslut	Summa rapporter	Har ej fått erbjudande
LSS Funktionsstöd							
	Kontaktperson LSS	1	0	0	2	3	1
	Bostad BMSS vuxna	0	0	0	5	6	5
	Daglig verksamhet	0	0	0	4	4	1
SoL Funktionsstöd							
	Bostad BMSS vuxna	0	0	0	6	6	6
	Kontaktperson	0	0	0	0	0	0
SoL Individ och Familjeomsorg							
	BoF kontaktperson	2	0	0	0	2	0
	BoF kontaktfamilj	7	0	1	0	8	1
	Boende/Ekonomiskt bistånd	1	0	0	0	1	0
SoL Äldreomsorg?							
	Trygghetslarm				1	1	
	Särskilt boende	6	1	1	39	43	16
Summa		17	1	2	57	74	30

Kommentarer:

Enligt 16 kap. 6 f § SoL och 28 f § LSS är nämnden skyldig att rapportera till Inspektionen för vård och omsorg (IVO) och Kommunrevisorerna de gynnande nämndbeslut som inte har verkställts inom tre månader från beslutsdatum. Nedan redovisas uppgifterna för kvartal 4, 2025.

LSS (Lag om stöd och service till vissa funktionshindrade)

Vid rapporteringsperioden kvarstår totalt 6 **ej verkställda beslut** enligt LSS:

- **Kontaktperson LSS:** 3 beslut varav 1 beslut som har verkställighet.
 - **Bostad för vuxna i form av servicebostad/gruppbofastad:** 6 beslut, där det i 4 fall har saknats plats och i 1 fall vårdas personen i annan vårdform (LVU).
 - **Daglig verksamhet:** 4 beslut som ej blivit verkställt, varav 3 som motverkar information till verkställighet.
-

SoL (Socialtjänstlagen)

- **SoL Funktionshinder:** 6 ej verkställda bostad med särskild service för socialpsykiatri. Av dessa saknas plats i 6 av fallen.
 - **SoL IFO (Individ- och familjeomsorg):** 11 ej verkställda beslut rörande kontaktperson/kontaktfamilj/ekonomiskt bistånd varav 10 verkställda utan 1 kontaktfamilj som ej fått erbjudande.
 - **SoL Äldreomsorg:** 43 ej verkställda beslut av insatsen säbo, varav 21 tackat nej till erbjudna platser. 1 trygghetslarm som ej är verkställt då de saknar internetleverantör.
-

Sammanfattning

Totalt rapporterades **85 individrapporter** till IVO under kvartalet, fördelade enligt följande:

- **Verkställda beslut:** 17 st.
- **Avslutade utan verkställan:** 1 st.
- **Ej verkställda beslut:** 57 st.

Dessa uppgifter ger en översikt över de insatser som kvarstår att verkställas och orsakerna till detta, vilket möjliggör vidare analys och åtgärder.



**KUNGÄLV
KOMMUN**

Sid 1 (3)

Tjänsteutlåtande

Handläggarens namn
Mia Eriksson-Selling

2026-03-06

Revidering av styrdokument -Riktlinje för handläggning av bostadsanskaffning enligt socialtjänstlagen (Dnr KS2026/0398-1)

Sammanfattning

Denna tjänsteskrivelse avser att fastställa riktlinjen *Handläggning av bostadsanskaffning enligt socialtjänstlagen* för Kungälv kommun. Riktlinjen tydliggör handlägningsprocessen för insatser i form av tillfällig och permanent bostadsanskaffning, inklusive socialt kontrakt, Bostad Först, kartlägningsboende, referenslägenhet och jourlägenhet.

Syftet är att säkerställa rättssäkerhet, likabehandling och kvalitet i kommunens bostadssociala arbete samt att skapa tydliga förutsättningar för samverkan mellan socialtjänsten och bostadsbolagen. Förvaltningens bedömning är att riktlinjen är nödvändig, ändamålsenlig och stödjer såväl lagkrav som kommunens strategiska mål. Förslag till beslut är att riktlinjen antas.

Juridisk bedömning

Riktlinjen utgår från Socialtjänstlagen (2025:400), Förvaltningslagen (2017:900), Jordabalkens 12 kap. (hyreslagen), Kommunallagen (2017:725) samt Offentlighets- och sekretesslagen (2009:400). Insatser om bostadsanskaffning enligt 11 kap. 1 § SoL är en kommunal angelägenhet och faller inom ramen för socialnämndens ansvarsområde. Riktlinjen klargör hur bedömning, beslut och hyresrättsliga aspekter ska hanteras.

Riktlinjen säkerställer rättssäker handläggning i enlighet med Socialstyrelsens föreskrifter om handläggning och dokumentation. Den föreslagna riktlinjen bedöms vara juridiskt hållbar.

Förvaltningens bedömning

Behovet av en uppdaterad och tydlig riktlinje för bostadsanskaffning har blivit alltmer framträdande med anledning av förändrad lagstiftning (SoL 2025:400), ökade krav på likabehandling och en komplex bostadsmarknad.

Riktlinjen ersätter tidigare styrdokument och strukturerar processen tydligt mellan insatsbeslut och hyresrättsliga åtaganden. Dokumentet bygger på aktuell praxis från Högsta förvaltningsdomstolen samt nationella riktlinjer.

Förvaltningen bedömer att riktlinjen säkerställer likvärdig handläggning och rättssäkerhet, tydliggör roller, ansvar och beslutskedjan. Vidare stärker riktlinjen samverkan med bostadsbolag och förbättrar möjligheten till kontraktsövertag. Slutligen framhäver riktlinjen barnets bästa och medborgarperspektivet.

Konsekvenser vid utebliven implementering av riktlinjen kan innebära fortsatt variation i handläggning, lägre rättssäkerhet samt otydlig styrning för personal och samverkansparter.

Ärendenivåer – bedömning utifrån kommunfullmäktiges strategiska mål eller kommunstyrelsens resultatmål

Riktlinjen bidrar till resultatmålen 7. Planberedskap ska finnas för bostäder, boende med särskilt stöd och service, verksamhetsmark och handel,14. Att vara anställd för Kungälvborna är ett stort förtroende som präglas av delaktighet och medinflytande, ett gott bemötande, god service och ett stort ansvar, 15. Kommunens verksamheters service, kvalité och hushållning ska hävda sig väl i jämförelse med landets bästa kommuner och 16. En trygk omsorg med valmöjligheter genom livet.

Bedömning utifrån miljö, hållbarhet och mål i Agenda 2030

Riktlinjen stödjer mål 3. God hälsa och välbefinnande, mål 10. Minskad ojämlikhet, mål. 11 Hållbara städer och samhällen och mål 16. Fredliga och inkluderande samhällen, genom att stärka social hållbarhet, trygghet och tillgång till långsiktigt boende.

Bedömning utifrån politiska styrdokument

Riktlinjen harmoniserar med gällande styrdokument för socialtjänsten, kommunens bostadsförsörjningsprogram samt riktlinjer för kvalitet och rättssäkerhet. Det föreligger ingen konflikt mellan strategiska dokument och föreslagen riktlinje.

Bedömning utifrån ett medborgar- och brukarperspektiv

Riktlinjen stärker rättssäkerheten för enskilda, bidrar till förutsägbarhet och transparens i handläggningsprocessen, ser till barnets bästa och underlättar för den enskilde behövande att uppnå ett stabilt boende med stöd av strukturerade insatser.

Bedömning utifrån ett medarbetarperspektiv

Riktlinjen bidrar till tydligare arbetsprocesser vilket skapar arbetsro och minskar osäkerhet för medarbetaren. Inledande implementering kan innebära marginellt merarbete men bedöms skapa effektivitetsvinster på sikt. Förslag till beslut bedöms inte påverka arbetsmiljön och innebär inte förändringar i personella resurser.

Ekonomisk bedömning

Riktlinjen medför inga direkta merkostnader. Effektivt och korrekt användande av bostadssociala insatser kan ge indirekta ekonomiska vinster genom minskade kostnader för akutboenden, jourinsatser och återkommande placeringar. Eventuella förändringar ryms inom befintliga budgetramar.

Förslag till beslut

Riktlinje för handläggning av bostadsanskaffning enligt Socialtjänstlagen antas.

Mia Eriksson-Selling
Resurschef

Lena Arnfelt
Sektorchef

Expedieras till: Lena Arnfelt
Maria Balaban
Maria Stenmark
Anna Mårtén
Carina Keithsdotter Winkler

För kännedom till: Greger Hjelm
Linda Boström
Cecilia Solving
Natalie Egstedt
Marielle Kihlman
Emma Appelqvist
Margret Hrodmarsdottir
Annica Pannblom Bram



**KUNGÄLVS
KOMMUN**

Handläggning av bostadsanskaffning enligt socialtjänstlagen

Riktlinjer

Diarie-/dokumentnummer: KS2026/0398

Beslut: <Datum-...Instans §.../År>

Beredande politiskt organ:

Utskottet Trygghet och stöd

Ersätter tidigare beslut:

Giltighetstid:

Dokumentansvarig: Resurschef IFO

Senast uppdaterad av:



**KUNGÄLV
KOMMUN**

Inledning	3
Syfte	3
Mål och viljeriktning	3
Riktlinjernas disposition	3
Begrepp och lagstiftningar	3
Barnets rättigheter	4
Avgränsningar	4
Relation till andra styrdokument	4
1. Insats i form av bostadsansökning enligt Socialtjänstlagen	5
1.1. Insats i form av permanent bostadsansökning genom socialt kontrakt och Bostad Först	6
1.1.1. Förutsättningar för insatsen socialt kontrakt och Bostad Först	6
1.2. Insats i form av tillfällig bostadsansökning	7
1.2.1. Förutsättningar för insatsen kartläggningsboende	7
1.2.2 Förutsättningar för insatsen referenslägenhet	7
1.2.3 Förutsättningar för insatsen jourlägenhet.....	7
1.3. Handläggning av ärenden avseende permanent- och tillfällig bostadsansökning	8
1.3.1. Förutsättningar för ändring av beslut	9
1.3.2. Uppdrag och genomförandeplan.....	9
1.3.3. Insatstider	10
1.3.4. Kontraktsöverlåtanden	10
1.4. Samverkan	11
1.4.1. Socialnämnden.....	11
2. Socialtjänsten som hyresvärd	13
2.1. Hyresavtalet	13
2.1.1 Krav om hemförsäkring	13
2.2. Exempel på tvingande bestämmelser i hyreslagen	14
2.2.1. Tillträde till hyresgästens lägenhet	14
2.2.2. Inneboende eller besökare	14
2.2.3. Nykterhet och drogfrihet	15
2.3. Hyres-, förlängnings- och uppsägningstid	15



**KUNGÄLV
KOMMUN**

2.3.1. Hyrestid och hyresförhållande	15
2.4. Besittningsskydd	15
2.4.1. Avstående från besittningsskydd	16
2.4.2. Särskilt villkor i hyresavtalet.....	17
2.5. Uppsägning	17
2.5.1. Skriftlig uppsägning	17
2.5.2. Uppsägning till hyrestidens utgång	18
2.5.3. Uppsägning i förtid - förverkande	18
2.6. Rättslig prövning och avhysning	19
2.6.1. Om hyresgästen har besittningsskydd	20
2.6.2. Kvarlämnad egendom.....	20
2.6.3 Hantering av upphittad narkotika eller vapen	21
Levandegöra	21
Uppföljning	21



KUNGÄLV
KOMMUN

Inledning

Kommunfullmäktige i Kungälv har befogenhet att besluta om riktlinjer som är styrande för nämndernas verksamhet. Detta dokument innehåller riktlinjer för Kungälvs kommuns arbete med bostadssociala kontrakt i form av socialt kontrakt, kartläggningboende, referenslägenhet, jourlägenhet och Bostad Först.

Riktlinjerna vänder sig till handläggare, utförare och chefer inom Trygghet och Stöd.

Genomgående refereras till Socialstyrelsens handbok Handläggning och dokumentation för fördjupning. Materialet finns att ladda ned kostnadsfritt på Socialstyrelsens hemsida.

Syfte

Syftet med riktlinjerna är att säkerställa likabehandling i kommunen samt ge stöd i det praktiska arbetet.

Mål och viljeriktning

Målsättningen är att skapa förutsättning och styrning för att uppfylla lagar och krav kopplade till bostadssociala frågor inom socialtjänsten samt att handläggning och utförande håller hög rättssäkerhet, sker likriktat och med god kvalitet.

Riktlinjernas disposition

Bostadssociala kontrakt innebär både ett insatsbeslut och ett hyresförhållande. Det är av avgörande betydelse för en korrekt handläggning att de respektive processerna hålls isär. Mot bakgrund av det är riktlinjerna disponerade på sådant sätt att den första delen rör insatsbeslut medan den andra delen rör hyresförhållandet.

Begrepp och lagstiftningar

I socialtjänstlagen (2025:400), SoL, används begreppet socialnämnd för den av kommunfullmäktige utsedda nämnd med uppdrag att fullgöra uppgifter inom socialtjänsten. För Kungälvs kommun gäller att kommunstyrelsen och sociala myndighetsnämnden har ett gemensamt ansvar för de verksamheter som rör enskilda inom individ- och familjeomsorg, omsorg om individer med funktionsnedsättning och äldreomsorg. I riktlinjerna används hädanefter begreppet socialnämnd som samlingsbegrepp för kommunstyrelsen och sociala myndighetsnämnden om inget annat anges.

Utöver SoL kan följande lagstiftningar vara särskilt relevanta för arbetet med socialt kontrakt, kartläggningboende, referenslägenhet, jourlägenhet och Bostad Först:

- Jordabalken, (1970:994), JB (reglerna om hyra finns i 12 kap. JB och benämns i detta dokument som hyreslagen)



**KUNGÄLVS
KOMMUN**

- Förvaltningslagen (2017:900), FL
- Kommunallagen (2017:725), KL
- Offentlighets- och sekretesslagen (2009:400), OSL

Barnets rättigheter

Insatsbedömningen avseende bostadsanskaffning utgår ifrån den vuxna sökande individens behov, även i de fall där den individen har minderåriga barn. Då eventuella barn inte är sökande ska de inte omfattas av bedömningen av individens rätt till insats. Om en individ som beviljas insats i form av tillfällig eller permanent bostadsanskaffning har barn har dock socialtjänsten alltid en skyldighet att särskilt beakta barnets bästa.

Att ta hänsyn till barnets bästa inom arbetet med bostadssociala insatser kan till exempel handla om att:

- Den lägenhet som socialtjänsten hyr ut till en individ med minderåriga barn ska vara anpassad för barns behov av lek, vila och fritid.
- Vid bedömning av lämpliga bostadsområden beakta barnets behov av närhet till förskola, skola, fritidsaktiviteter och sociala nätverk.

Vid misstanke om att ett barn far illa har alla anställda inom socialtjänsten i enlighet med 19 kap. 1–2§ SoL ett personligt ansvar att anmäla oro till ansvarig enhet för barn och unga inom socialtjänsten.

- Läs mer i Socialstyrelsens material *Till dig som är skyldig att anmäla oro för barn*. Materialet finns att ladda ned på Socialstyrelsens hemsida.

Avgränsningar

Individer som är aktuella inom avhopparverksamhet eller särskilda insatsgrupper på grund av gängrelaterad kriminalitet och som kan vara föremål för hotbild är inte målgrupp för någon av de insatser som regleras i dessa riktlinjer. Insats i form av bostadsanskaffning är inte avsett att möta det behov av stöd och skydd som kan vara aktuellt för denna målgrupp. Dessa behov ska i stället tillgodoses genom andra insatser som exempelvis avhopparverksamhet. I detta sammanhang ska beaktas att nämnden som förstahandshyresgäst har ett ansvar för att medverka till övriga hyresgästers trygghet.

Relation till andra styrdokument

<Här skriver du kopplingar till närliggande styrdokument.>



1. Insats i form av bostadsanskaffning enligt Socialtjänstlagen

Socialtjänstlagen saknar bestämmelser som ger bostadslösa en allmän rätt att få en bostad av socialtjänsten. Kommunens ansvar för bostadsförsörjningen utgår ifrån lagen (2000:1383) om kommunernas bostadsförsörjningsansvar. En rätt för den enskilde att få hjälp med sin bostadssituation kan dock i vissa fall följa av rätten till insats enligt 11 kap. 1 § SoL.

Insats i form av bostadsanskaffning kan vara av tillfällig eller permanent karaktär beroende på den enskilda individens förutsättningar och behov. Dessa riktlinjer reglerar följande insatser:

Insats i form av bostadsanskaffning av tillfällig karaktär

- Kartlägningsboende
- Referenslägenhet
- Jourlägenhet

Insats i form av bostadsanskaffning av permanent karaktär

- Socialt kontrakt
- Bostad Först

Val av insats ska ställas i relation till individens egen förmåga att tillgodose sitt behov av bostad.

För att rätt till permanent bostadsanskaffning ska föreligga krävs enligt praxis från Högsta förvaltningsdomstolen¹ att individen har särskilda svårigheter att på egen hand skaffa en bostad. Det är inte tillräckligt att ha allmänna svårigheter, exempelvis på grund av en ansträngd situation på den lokala bostadsmarknaden, utan det ska vara fråga om sådana särskilda svårigheter som följer av att tillhöra en socialt utsatt grupp. Enligt praxis kan speciella svårigheter vara vissa fall av psykisk funktionsnedsättning, skadligt bruk och beroende, vräkningshistorik eller stora skulder.

Utgångspunkten är således att brister i den enskildes förmåga att anskaffa en bostad, inte bristen på bostäder, utreds och grundar rätten till insats i form av bostadsanskaffning.

¹ RÅ 1990 ref. 119 och RÅ 2004 ref. 130.



1.1. Insats i form av permanent bostadsanskaffning genom socialt kontrakt och Bostad Först

Socialt kontrakt och Bostad Först innebär att den enskilde beviljas insats i form av ett tidsbegränsat andrahandskontrakt med målsättningen att individen efter en försökstid ska kunna godkännas som förstahandshyresgäst. Insatsen syftar alltså till permanent bostadsanskaffning. En individ som bedöms ha rätt till insats i form av permanent bostadsanskaffning genom insatsen socialt kontrakt eller Bostad Först ska beviljas detta utan krav på att först ha haft andra bostadssociala insatser. Det bygger på att den enskilde aktivt arbetar för att möjliggöra övertag (betala av skulder, sköta hyresförhållandet/lagen osv.)

1.1.1. Förutsättningar för insatsen socialt kontrakt och Bostad Först

Målgrupp för insatser som syftar till permanent bostadsanskaffning är individer med långvariga svårigheter till följd av skadligt bruk och beroende och/eller psykisk ohälsa. För att besluta att en individ ska få insats i form av socialt kontrakt eller Bostad Först krävs att individen behöver insatsen för att uppnå skäliga levnadsförhållanden utifrån att individen inte har förutsättningar att klara ett eget boende utan omfattande stöd från socialtjänsten och eventuella andra vårdgivare.

1.1.1.1 Utesluten från reguljära bostadsmarknaden

Vid bedömningen ska ingen hänsyn tas till förutsättningarna på bostadsmarknaden eller eventuell kötid i bostadskö. Enbart hemlöshet är inte ett skäl att bevilja insatsen. Insatsen är inte avsedd att möta behoven hos individer som inte ens med omfattande stöd bedöms kunna klara ett eget boende. I sådana situationer kan andra insatser behöva övervägas utifrån omständigheterna i det enskilda fallet.

1.1.1.2. Att inte själv kunna tillgodose sitt behov av bostad

Vid bedömning av rätt till insats i form av permanent bostadsanskaffning till socialt kontrakt eller Bostad Först är huvudprincipen att individen måste ha uttömt alla de möjligheter som normalt står till buds att själv tillgodose sitt behov av bostad. I varje enskilt fall måste det dock göras en helhetsbedömning av individens långsiktiga stödbehov, av vad som kan anses skäligt utifrån individens individuella förutsättningar och vilka konsekvenser det kan få om individen inte får den sökta insatsen. Eftersom insatsen är avsedd för individer som har ett stödbehov kopplat till boendet ska insats i form av socialt kontrakt eller Bostad Först alltid kombineras med insats i form av personellt boendestöd² i syfte att stärka individens förmåga att uppfylla sina åtaganden som hyresgäst och kunna upprätthålla ett kvarboende över tid.

² Socialstyrelsen (2019), Nationella riktlinjer för vård och stöd vid missbruk och Beroende - Stöd för styrning och ledning. Art. nr. 2019-1-16, s. 50 och 51.



1.2. Insats i form av tillfällig bostadsanskaffning

Tillfällig bostadsanskaffning innebär att den enskilde beviljas insats i form av ett tidsbegränsat andrahandskontrakt eller som insats med egenavgift utan möjlighet att kunna överta förstahandskontrakt. Dessa insatser kan beviljas i syfte att under vissa förutsättningar tillgodose en individs behov av skäliga levnadsförhållanden under en begränsad tidsperiod eller som ett led i att förbereda individen för ett självständigt boende.

1.2.1. Förutsättningar för insatsen kartläggningsboende

För att besluta att en individ ska beviljas kartläggningsboende (tidigare benämnt träningslägenhet) krävs att individen behöver insatsen för att uppnå skäliga levnadsförhållanden utifrån att denne inte har förutsättningar att klara ett eget boende utan omfattande stöd från socialtjänsten och eventuella andra vårdgivare.

Vid bedömningen ska ingen hänsyn tas till förutsättningarna på bostadsmarknaden eller eventuell kötid i bostadskö. Enbart hemlöshet är inte ett skäl att bevilja insatsen. Insatsen är inte avsedd att möta behoven hos enskilda som inte ens med omfattande stöd bedöms kunna klara ett eget boende. I sådana situationer kan andra insatser behöva övervägas utifrån omständigheterna i det enskilda fallet.

Eftersom insatsen är avsedd för individer som har ett stödbehov kopplat till boendet ska insatsen alltid kombineras med insats i form av boendecoaching och/eller personellt boendestöd³ i syfte att stärka individens förmåga att uppfylla sina åtaganden som hyresgäst och kunna upprätthålla ett kvarboende över tid.

1.2.2 Förutsättningar för insatsen referenslägenhet

Referenslägenhet är en insats vars syfte är att möjliggöra för en individs tillfälliga behov av bostad. Under insatsperioden ska den enskilde individen sköta sitt hyresförhållande för att därigenom få en boendereferens som stärker möjligheterna att söka och få ett förstahandskontrakt via den reguljära bostadsmarknaden. Under insatsperioden får individen stöd att söka egen bostad.

1.2.3 Förutsättningar för insatsen jourlägenhet

En jourlägenhet används för särskilda grupper, främst våldsutsatta men även enskilda vuxna som behöver ett kortvarigt boende för att lösa en akut social situation. Boende i jourlägenhet ska vara kortvarigt och hyreskontraktet på en sådan lägenhet kan aldrig överlåtas på den enskilde. Utifrån att insatsen jourlägenhet syftar till att lösa en akut social situation är det väsentligt att insatsbeviljade individer är införstådda med insatsens syfte och vid behov parallellt med insatsen får stöd i att söka egen bostad.

³ 3 Socialstyrelsen (2019), Nationella riktlinjer för vård och stöd vid missbruk och beroende- Stöd för styrning och ledning. Art. nr. 2019-1-16, s. 50 och 51.



1.2.3.1. Att inte själv kunna tillgodose sitt behov av bostad

Vid bedömning av rätt till insats i form av permanent bostadsanskaffning enligt 11 kap. 1 § SoL till socialt kontrakt eller Bostad Först är huvudprincipen att individen måste ha uttömt alla de möjligheter som normalt står till buds att själv tillgodose sitt behov av bostad.

Vid bedömning av rätt till insats i form av tillfällig bostadsanskaffning i form av tränings-, referens- eller jourlägenhet enligt 11 kap. 1 § SoL är det rimligt att lägga större vikt vid individens möjligheter att uppnå skäliga levnadsförhållanden i ett kortare tidsperspektiv. Till skillnad från vid bedömningen av rätt till socialt kontrakt och Bostad Först behöver inte alla möjligheter att själv tillgodose sitt behov på längre sikt vara uttömda för att individen ska kunna beviljas insatsen.

Det är i sammanhanget viktigt att ta ställning till om den sökandes behov av tillfällig bostadsanskaffning bäst tillgodoses genom insatsen tränings-, referens- eller jourlägenhet eller om den sökandes behov kan tillgodoses genom andra jämförbara boendeinsatser som individen kan vara berättigad till enligt 11 kap. 1 § SoL.

Förutsatt att givna omständigheter för att beviljas insatsen i övrigt är uppfyllda kan insats i form av tränings-, referens- eller jourlägenhet beviljas som del i stöd- eller vårdkedja. Detta kan vara aktuellt i de fall den enskildes förutsättningar att tillgodogöra sig stöd- och vårdinsatser enligt SoL eller via Regionen bedöms vara större med stöd av insatsen än med stöd av andra jämförbara boendeinsatser.

Exempel på situationer då insats i form av tillfällig bostadsanskaffning kan beviljas som del i stöd- eller vårdkedja:

- Våldsutsatta individer som får stöd- eller behandlingsinsatser av socialnämnden eller andra huvudmän och där närhet till viss vårdgivare, eventuella barns förskola eller skola eller liknande bedöms vara av stor vikt för insatsernas utfall
- Individer som efter utskrivning från långvarig institutions- eller kriminalvård har behov av samordnat stöd från flera huvudmän i syfte att främja återhämtning och förebygga återfall i skadligt bruk eller beroende

I de fall individer beviljas insats i form av tillfällig bostadsanskaffning som del i stöd- eller vårdkedja är det av yttersta vikt att individen är införstådd med insatsens syfte och parallellt med insatsen vid behov får stöd att söka egen permanent bostad.

1.3. Handläggning av ärenden avseende permanent- och tillfällig bostadsanskaffning

Beslut om insats enligt 11 kap. 1 § SoL ska föregås av utredning enligt 14 kap. 2§ SoL. I verksamhetssystemet återfinns den mall för utredning enligt 14 kap. 2§ SoL som ska användas.



En utredning som föregår beslut om insats ska i alla delar följa den struktur som framgår av Socialstyrelsens Handläggning och dokumentation. Detta gäller även för utformning av beslut, överklagan av beslut, omprövning av beslut, ej verkställda beslut samt uppföljning av beslut.

1.3.1. Förutsättningar för ändring av beslut

Beslut i form av tillfällig- eller permanent bostadsanskaffning är ett gynnande förvaltningsbeslut. Huvudregeln är att sådana beslut inte kan ändras till nackdel för den enskilde. En möjlighet till ändring är om det finns ett så kallat ändringsförbehåll i själva insatsbeslutet. För att kunna göra behövliga justeringar av insatsen rekommenderas därför att besluten förses med ändringsförbehåll.

För att beslutet ska kunna ändras är det viktigt att det tydligt anges i beslutet vilka förbehåll som finns, det vill säga under vilka omständigheter beslutet kan komma att ändras. Exempel på formulering av förbehåll som kan användas i beslutstexten är:

- Vid väsentlig ändring av de förhållanden som legat till grund för detta beslut kan beslutet komma att omprövas och ändras så att beviljad förmån helt eller delvis upphör

1.3.2. Uppdrag och genomförandeplan

Insatser i form av boendecoaching eller vård- och stödsamordnare kopplade till beslut om tillfällig- eller permanent bostadsanskaffning genomförs alltid av någon annan än den som handlagt ärendet. Ett uppdrag ska lämnas till utföraren som ska genomföra insatsen. Uppdraget utgår från beslutet om insats och individens individuella behov och är ett avtal mellan beställaren och den som ska genomföra insatsen (utföraren). Det är viktigt att uppdraget är tydligt formulerat så att det klart framgår vad insatsen ska innehålla och uppnå, så kallade målformuleringar. Tillsammans med den enskilde upprättas därefter en genomförandeplan som mer i detalj beskriver hur insatsen ska genomföras. Genomförandeplanen ska innehålla konkreta kort- och långsiktiga mål kopplade till den enskildes förmåga att uppfylla sina åtaganden som hyresgäst och kunna upprätthålla ett kvarboende över tid och överta ett förstahandskontrakt, i händelse av permanent bostadsanskaffning.

Varken uppdrag eller genomförandeplaner får omfatta överenskommelser eller regler som kan uppfattas som villkor för insatsen eller hyresavtalet. Socialnämnden kan aldrig kräva att en individ som beviljats insats i form av bostadsanskaffning enligt SoL exempelvis ska ha viss kontakt med hälso- och sjukvården eller motta viss medicinering⁴, gå med på nykterhets- eller drogkontroller⁵, regelmässigt måste ta emot hembesök⁶ eller inte får ha besökande eller inneboende⁷.

I verksamhetssystemet går det att skicka uppdrag till utförare och även ta emot genomförandeplan från utförarna.

⁴ JO Dnr 8958-2020 s. 6.

⁵ JO 2009/10 s. 39, JO 2003/04 s. 72 samt JO 2010/11 s. 509.

⁶ JO 2011/12 s. 392 och JO 2013/14 s. 392.

⁷ JO 2019/20 s. 460.



1.3.2.1. Krisplan

Då målet för insatserna är främjande av boendestabilitet över tid så bör genomförandeplanen innehålla en upprättad krisplan avseende konkreta åtgärder då målen av olika skäl riskerar att äventyras. Krisplanen ska innehålla konkreta åtgärder och hur individen önskar bli bemött vid exempelvis aggressivitet, återfall och försämrat mående. Krisplanen ska upprättas tillsammans med den enskilde och vara känd av samtliga inblandade verksamheter och utförare av insatser. Krisplanen ska vara ett levande dokument som kan komma att justeras och uppdateras löpande.

Krisplanen bör innehålla följande punkter:

- Risksituationer
- Överenskomna åtgärder vid försämring – vem gör vad, vart vänder den enskilde sig, vilka kontaktas
- Den enskildes önskemål
- Åtgärder vid uteblivet deltagande/ej avhörd
- Aktuella telefonnummer.
- Husdjur

1.3.3. Insatstider

Insats i form av socialt kontrakt och Bostad Först ska pågå i minst ett år och normalt högst tre år. Om det finns särskilda skäl kan insatsen undantagsvis vara mer än tre år, exempelvis i skuldsaneringsärenden eller om individen av andra anledningar inte godkänns som förstahandshyresgäst av bostadsbolaget.

Insats i form av kartläggningsboende kan variera i längd beroende på den enskildes omständigheter men bör inte pågå längre än vad som är motiverat utifrån insatsens syfte i det enskilda fallet. I normalfallet pågår insatsen i tre till sex månader. Målsättningen är att individen ska flytta vidare till mer permanent boende i någon form. Efter avvägning kring boendetiden i det enskilda fallet bör beslutet förses med lämplig tidsbegränsning och/eller ändringsförbehåll.

Insatstiden vid referenslägenhet är ett år och tre månader varav 12 månader syftar till att sköta hyresförhållandet för att få en boendereferens, resterande tre månader syftar till ställtiden för flytt till lägenhet med eget förstahandskontrakt.

1.3.4. Kontraktsöverlåtanden

Insatserna socialt kontrakt och Bostad Först syftar till att hyresgästen ska ges möjlighet att överta förstahandskontrakt på lägenhet. Den enskilde individen prövas efter 1,5 år och övertag kan bli aktuellt om hyresgästen uppfyller kriterierna för hyresbolagets uthyrningspolicy. Om det inte förekommit anmärkningar enligt hyreslagen och det bedöms lämpligt kan socialnämnden göra en begäran hos bostadsbolaget om att förstahandskontraktet överläts på individen. Socialnämndens representant, X, träffar bostadsbolagen kvartalsvis för dialog om övertag av hyreskontrakt.



**KUNGÄLV
KOMMUN**

Socialnämnden och bostadsbolaget bör i förväg ha kommit överens om förutsättningarna för att förstahandskontraktet i det enskilda fallet ska kunna överlåtas, så att det är tydligt och förutsebart för den enskilda individen. Hur boendet har fungerat under försökstiden utgör en mycket viktig referens för bostadsbolaget. Socialnämnden behöver visa bostadsbolaget att individen har förutsättningar att uppfylla sina åtaganden som hyresgäst och att kunna upprätthålla ett kvarboende över tid. För att kunna göra det är det viktigt att nämnden under sin tid som hyresvärd löpande dokumenterar hur hyresinbetalningarna har fungerat och kan visa det för bostadsbolaget.

Det är enbart individens förmåga att uppfylla sina åtaganden som hyresgäst som ska redovisas för bostadsbolaget. Hyresgästens personliga omständigheter i övrigt, exempelvis vad gäller hälsa eller skadligt bruk/beroende, ska inte delges bostadsbolaget.

1.4. Samverkan

Insatserna socialt kontrakt, Bostad Först, tränings-, referens- och jourlägenhet förverkligas i samverkan mellan socialnämnden och bostadsbolagen. Strukturer för nära samverkan mellan socialnämnden och bostadsbolagen är därför av stor vikt, både för att insatserna ska fylla syftet att stärka individens förmåga att kunna upprätthålla ett kvarboende över tid och för att säkerställa att kommunens bostadssociala resurser används på ett effektivt sätt.

1.4.1. Socialnämnden

Socialnämnden beslutar om delegationsordning och nivåerna för hur besluten är delegerade. Det är därför nödvändigt att noggrant kontrollera i delegationsordningen vem som har rätt att fatta vilka beslut.

Vidare verkar socialnämnden för att öka kvaliteten och likställigheten i socialtjänsten genom bland annat riktlinjearbete. Socialnämnden ansvarar även för övergripande rapportering och uppföljning av kommunens bostadssociala arbete, exempelvis genom att årligen lämna uppgifter till Boverkets bostadsmarknadsenkät.

1.4.1.1. Samordnande funktion

En funktion hos socialnämnden ska ha ett samordnande ansvar för all andrahandsuthyrning i bostadssociala syften. Funktionen benämns boendesekreterare.

Boendesekreterare kan:

- praktiskt administrera andrahandsuthyrning inklusive uppföljning av hyresinbetalningar, kontraktstider och övertaganden
- vara bostadsbolagens kontakt kring eventuella störningar samt tekniska besiktningar



**KUNGÄLVS
KOMMUN**

- ha en samlad bild av kommunens sociala kontrakt, Bostad Först, tränings-, referens- och jourlägenheter, också vad gäller aktuell och planerad efterfrågan på lägenheter
- årligen enligt instruktioner rapportera till socialnämnden, som följer upp det bostadssociala arbetet på övergripande nivå
- delta i övergripande nätverksmöten i syfte att stärka förutsättningar för likställig hantering av andrahandsuthyrning i bostadssociala syften samt för att bidra till att uppmärksamma förbättringsområden

En förutsättning för funktionell samverkan mellan bostadsbolag och socialtjänst är att det är lätt att hitta rätt funktion att samverka med.

Exempelvis genom:

- delge bostadsbolagen om boendesekreterarens kontaktuppgifter samt närmaste chefsfunktion
- uppdatera kontaktuppgifter vid förändringar
- hålla bostadsbolagen uppdaterade
- kring vilka funktioner som har befogenhet att teckna och säga upp hyresavtalet samt att ta emot uppsägning från bostadsbolag



2. Socialtjänsten som hyresvärd

Beslut om insats i form av socialt kontrakt, Bostad Först och referenslägenhet verkställs genom att den enskilda individen och socialnämnden ingår ett andrahandsavtal avseende den aktuella lägenheten. Genom avtalet uppkommer ett hyresförhållande mellan den socialnämnden (hyresvärden) och individen (hyresgästen). För detta hyresförhållande gäller reglerna i hyreslagen samt vad som överenskommit i hyresavtalet och eventuella bilagor.

Hyresförhållandet och insatsbeslutet är nära sammankopplade vid denna typ av insats men det finns inte någon omedelbar juridisk koppling mellan de två delarna – det vill säga en justering av hyresförhållandet påverkar inte automatiskt insatsbeslutet och vice versa. Det måste därför alltid vara tydligt för både handläggare och klient om en åtgärd sker i förhållande till hyresförhållandet, handläggningen av insatsen eller inom båda dessa områden. Detta påverkar vilka regelverk som blir tillämpliga och vilka förutsättningar som finns för att agera.

Gällande insatserna kartlägningsboende och jourlägenhet uppstår inget hyresförhållande mellan socialnämnden och den enskilde individen i och med att insatserna enbart beviljas som en form av tillfälligt stöd. I stället tas egenavgift ut i likhet med insatser så som stödboende eller HVB.

2.1. Hyresavtalet

Lägenheter till sociala kontrakt, Bostad Först och referenslägenheter hyrs in av socialnämnden och upplåts i andra hand till individer som beviljats insats. Tecknande av hyresavtal (förstahandsavtal) med bostadsbolagen sköts av kommunens fastighetscontroller enligt socialnämndens delegationsordning. Därefter ansvarar boendesekreterare för anvisning av lägenhet och tecknandet av andrahandsavtal med den enskilda individen som beviljats insatsen.

Ett hyresavtal kan vara muntligt eller skriftligt. För att vid tvist kunna bevisa vad som avtalats ska ett skriftligt hyresavtal alltid upprättas och i detta avtal ska anges alla de villkor som ska gälla för upplåtelsen. Hyreslagen har ett socialt skyddssyfte. Som huvudregel gäller därför att reglerna är tvingande till hyresgästens förmån om inte annat anges i lagen. Om parterna avtalar i strid mot någon av lagens tvingande regler är hyresgästen inte bunden av villkoret (1 § st. 5 hyreslagen). Hyresgästen kan i stället åberopa lagregeln.

2.1.1 Krav om hemförsäkring

Det är inte reglerat i lag att en hyresgäst måste ha en hemförsäkring - däremot kan hyresvärden kräva att den enskilde har en hemförsäkring för att få hyra en lägenhet. Individer som beviljas bostad genom socialt kontrakt, Bostad Först eller referenslägenhet är skyldig att teckna och vidmakthålla giltig hemförsäkring under hela kontraktstiden. Hemförsäkringen ska omfatta sedvanligt skydd för lös egendom samt ansvarsskydd. Syftet är att säkerställa skydd för både individen som hyr bostaden, kommunen som hyresvärd och fastighetsägaren vid exempelvis brand,



**KUNGÄLVS
KOMMUN**

vattenskada, stöld eller skadeståndsansvar. Avsaknad av gällande hemförsäkring kan betraktas som avtalsbrott och kan medföra erinran eller uppsägning.

2.2. Exempel på tvingande bestämmelser i hyreslagen

Som angetts ovan är det inte möjligt att med bindande verkan avtala i strid med de bestämmelser i hyreslagen som är tvingande. Nedan redogörs för några av de bestämmelser i hyreslagen som är tvingande.

2.2.1. Tillträde till hyresgästens lägenhet

Utgångspunkten är att hyresgästen i princip disponerar den förhyrda lägenheten exklusivt. Hyresgästen kan alltså hindra att andra får tillträde till lägenheten. Emellertid har hyresvärden skyldighet att under hyrestiden dels hålla lägenheten i brukbart skick dels ombesörja sedvanliga reparationer. Vidare har hyresgästen en vårdnadsplikt. För att hyresvärden ska kunna fullgöra sina skyldigheter respektive övervaka att hyresgästen uppfyller sina förpliktelser har hyresvärden möjlighet att under de förutsättningar som anges i 26 § hyreslagen få tillträde till lägenheten. Någon möjlighet att med bindande verkan avtala om rätt till tillträde av andra orsaker/på annat sätt än vad som anges i bestämmelsen finns inte.

Hembesök

Det är inte möjligt att i hyresavtalet reglera att hyresgästen accepterar att ta emot hembesök. Ett sådant villkor är i strid med de tvingande bestämmelserna i 26 § hyreslagen.

Reservnyckel

Om hyresvärden vill hålla sig med reservnyckel till hyresgästens lägenhet måste detta framgå av ett villkor i hyresavtalet. Även om parterna avtalar om en sådan rätt för hyresvärden innebär det inte att hyresvärden har rätt att gå in i lägenheten med hjälp av reservnyckeln. Hyresvärden måste inhämta hyresgästens uttryckliga samtycke vid varje enskilt tillfälle. Det kan uppstå situationer då socialtjänsten har en oro för hyresgästens hälsa eller välbefinnande. Om det föreligger en nödsituation ska det beaktas att en första lämplig åtgärd ofta bör vara att kontakta polis snarare än att hyresvärd bereder sig tillgång till en bostad.

2.2.2. Inneboende eller besökare

Huvudregeln är att hyresgästen har rätt att inrymma utomstående personer i lägenheten, det får dock inte ske i en utsträckning som hyresvärden inte skäligen ska behöva godta, se 41 § hyreslagen. I bestämmelsen anges ett antal omständigheter som särskilt ska beaktas vid bedömningen. Det är i första hand fråga om omständigheter som kan medföra skada eller annan olägenhet för hyresvärden eller andra boende. Uppräkningen är inte uttömmande, även andra omständigheter kan beaktas. Någon möjlighet att avtala i strid med bestämmelsen ges inte. Hyresvärden kan därför inte ha ett generellt förbud för sina hyresgäster mot att ha inneboende eller besökare i lägenheten. En bedömning måste göras utifrån samtliga omständigheter i det enskilda fallet. Bryter hyresgästen mot bestämmelsen kan



hyresvärden agera genom rättelseanmaning till hyresgästen. Vidtar hyresgästen inte rättelse efter anmaningen har hyresvärden möjlighet att säga upp hyresavtalet till upphörande.

2.2.3. Nykterhet och drogfrihet

Hyreslagen ger inte hyresvärden någon möjlighet att avtala med hyresgästen om att denne inte får använda alkohol eller droger i lägenheten. Lägenheten disponeras fritt av hyresgästen så länge denne uppfyller hyreslagens bestämmelser. Först om hyresgästen exempelvis gör sig skyldig till bristande skötsamhet eller störningar i boendet kan hyresvärden agera, se exempelvis 25, 42 och 46 §§ hyreslagen.

2.3. Hyres-, förlängnings- och uppsägningstid

Om ett boende genom socialt kontrakt, Bostad Först eller referenslägenhet inte fungerar är avsikten att nämnden snabbt ska kunna avbryta hyresförhållandet. Hyres-, förlängnings- och uppsägningstiderna i hyresavtalet bör därför vara korta. Bestämmelser om hyrestid och uppsägning finns i 3–8 §§ i hyreslagen. Enligt 4 § ska uppsägning ske senast en vecka i förväg om hyrestiden är längre än två veckor men längst tre månader. Om hyrestiden är längst två veckor ska uppsägning ske en dag i förväg och om hyrestiden är längre än tre månader ska uppsägning ske senast tre månader i förväg. Om ingen hyrestid avtalas gäller hyresavtalet på obestämd tid och uppsägning ska då ske till det månadsskifte som inträffar närmast efter tre månader från uppsägningen. Parterna kan avtala om längre men inte om kortare uppsägningstid än som föreskrivs i lagen. Hyres- och förlängningstiden bör enligt riktlinjerna vara en månad och uppsägningstiden en vecka. Kortare uppsägningstid kan i vissa fall vara motiverad, men då får hyres- och förlängningstiden inte överstiga två veckor.

2.3.1. Hyrestid och hyresförhållande

Med hyrestid avses i hyreslagen den löpande hyresperioden. Om hyresavtalet vid utebliven uppsägning förlängs med en månad i sänder är hyrestiden en månad. Med hyresförhållande avses hela den tid hyresgästen har nyttjat lägenheten.

2.4. Besittningsskydd

Besittningsskydd innebär att hyresgästen vid hyresvärdens uppsägning av hyresavtalet har rätt till förlängning av avtalet utom i vissa undantagsfall och att frågan om avtalets förlängning ska prövas av hyresnämnden.

En förstahandshyresgäst får besittningsskydd till lägenheten direkt då hyresavtalet ingås. Enligt 45 § punkt 1 hyreslagen har en andrahandshyresgäst inget besittningsskydd om hyresförhållandet upphör innan det har varat längre än två år i följd.

Undantag från regeln om att en andrahandshyresgäst inte har något besittningsskydd förrän efter två år gäller dock vid blockhyresavtal. Enligt 45 § sista



stycket hyreslagen har en andrahandshyresgäst besittningsskydd redan fr.o.m. hyresavtalets ingående, om hyresvärden (förstahandshyresgästen) har hyrt lägenheten genom ett så kallat blockhyresavtal. Ett blockhyresavtal föreligger om förstahandshyresgästen genom ett och samma hyresavtal hyr minst tre bostadslägenheter, som ska hyras ut i andra hand, se 1 § sjätte stycket hyreslagen. Lägenheterna kan vara belägna i olika hus, men hyresvärden måste vara densamma.

2.4.1. Avstående från besittningsskydd

Enligt 45 a § hyreslagen kan hyresvärden och hyresgästen i en särskilt upprättad handling träffa överenskommelse om att hyresgästen inte ska ha något besittningsskydd (överenskommelse om avstående från besittningsskydd). En sådan överenskommelse om avstående från besittningsskydd måste godkännas av hyresnämnden för att vara giltig. Enligt punkt 1 i 45 a § hyreslagen krävs dock inget godkännande av hyresnämnden om överenskommelse träffas efter det att hyresförhållandet har inletts och om hyresgästen har besittningsskydd. I punkt 2 i 45 a § anges vissa ytterligare undantag från kravet på hyresnämndens godkännande, vilka saknar intresse här.

Om ett hyresförhållande beträffande såväl socialt kontrakt, Bostad Först eller referenslägenhet beräknas pågå längre tid än två år ska överenskommelse träffas om att hyresgästen avstår från sitt besittningsskydd. En sådan överenskommelse kan träffas antingen samtidigt som andrahandskontraktet ingås eller senare under hyrestiden, dock före tvåårstidens utgång. Utgångspunkten i Kungälv kommun är att överenskommelse om avstående från besittningsskydd alltid upprättas vid hyresavtalet ingående oavsett den beräknade hyresperioden. I samtliga fall måste överenskommelsen om avstående från besittningsskydd godkännas av hyresnämnden. Som angetts tidigare ska besittningsavståendet vara upprättat i en särskild handling som undertecknas i samband med att hyresavtalet undertecknas. Besittningsavståendet ska innehålla en skrivning som kopplar samman hyresavtalet med insatsen.

Mall för besittningsavstående kan hämtas från Hyresnämndens hemsida. Hyresvärden måste dock själv formulera under vilka förutsättningar hyresgästen har avstått sitt besittningsskydd. Flera orsaker kan anges. Båda parter ska underteckna besittningsavståendet och sedan ska hyresvärden skicka in avståendet till Hyresnämnden för godkännande.

Förslag på skrivning i besittningsavståendet:

"Denna lägenhet är upplåten till hyresgästen som stödresurs efter beviljad insats enligt socialtjänstlagen. Hyresvärd och hyresgäst överenskommer att hyresgästen inte ska ha rätt till förlängning av hyresavtalet om hyresvärden säger upp avtalet på grund av att lägenheten inte längre ska användas som stödresurs för hyresgästen."

Om hyresgästens make eller sambo har sin bostad i lägenheten när överenskommelsen ska träffas måste överenskommelsen om avstående från besittningsskydd även godkännas av maken/sambon. I annat fall gäller inte överenskommelsen mot maken/sambon.



2.4.2. Särskilt villkor i hyresavtalet

För att kunna avsluta hyresförhållandet vid ett eventuellt avslut av insatsen för lägenheten behöver hyresavtalet kopplas samman med insatsbeslutet. Om insatsen upphör ska hyresavtalet gå att säga upp. Det sker med fördel genom att hyresavtalet dels innehåller ett särskilt villkor om att det krävs ett giltigt insatsbeslut för boende i lägenheten (se förslag på skrivning nedan) dels att hyresgästen har avstått sitt besittningsskydd för det fall att insatsen upphör (se föregående avsnitt).

Förslag på skrivning av särskilt villkor

"Denna lägenhet har upplåtits till hyresgästen efter att hyresgästen beviljats insats för boende i lägenheten. Beviljad insats för boende i lägenheten är en absolut förutsättning för att få och bibehålla hyresrätten till lägenheten. Detta innebär att hyresavtalet ska upphöra och hyresgästen avflytta om denne inte längre är beviljad insats för boende i lägenheten."

Genom att koppla samman hyresavtalet och insatsbeslutet på ovan angivet sätt med särskilda villkor och giltigt besittningsavstående ges nämnden möjlighet att säga upp hyresavtalet i samband med att insatsen upphör. Observera att hyresavtalet inte upphör automatiskt för att insatsen upphör utan hyresavtalet måste sägas upp. I uppsägningen måste anges orsaken till att hyresavtalet ska upphöra, det vill säga att lägenheten inte längre ska användas som stödresurs för hyresgästen.

Ett hyresförhållande kan behöva sägas upp av hyresrättsliga skäl, exempelvis om hyresgästen utsätter andra boende i omgivningen för omfattande störningar eller att hyresgästen inte betalar hyran i tid. Av vilka orsaker en hyresgäst kan sägas upp regleras i 42 § respektive 46 § hyreslagen. Det är endast de i paragraferna uppräknade orsakerna som kan användas som grund för uppsägning av hyresavtalet. Vid en uppsägning av hyresavtalet av hyresrättsliga skäl måste nämnden också ta ställning till vilka åtgärder som ska vidtas inom ramen för insatshandläggningen. Det är inte givet att sådana omständigheter också innebär att insatsen ska återkallas. Vid hyresskulder vid tre månader SKA hyresavtalet sägas upp. Möjlighet till avbetalningsplan kan vara grund för återvinning av kontrakt i vissa fall.

2.5. Uppsägning

En hyresvärd kan säga upp hyresavtalet med den uppsägningstid som anges i hyresavtalet till hyrestidens utgång eller till omedelbart upphörande (förverkande). Det är olika regler som gäller för de två uppsägningsalternativen. Hyresvärderna måste därför redan från början ta ställning till vilken typ av uppsägning den ska göra.

2.5.1. Skriftlig uppsägning

Enligt 8 § hyreslagen ska en uppsägning vara skriftlig, om hyresförhållandet har varat längre än tre månader i följd vid den tidpunkt till vilken uppsägningen sker. Ur bevissynpunkt bör en uppsägning alltid vara skriftlig. Uppsägningen ska därför alltid



**KUNGÄLV
KOMMUN**

göras skriftligen oavsett hur länge hyresförhållandet pågått.

Förhållandet mellan insatsen och hyresförhållandet – exempel

En hyresgäst med socialt kontrakt har ett skadligt bruk eller beroende som gör det svårt att sköta ett boende och det förekommer allvarliga störningar i huset från hyresgästen.

Att hyresgästen utsätter de som bor i omgivningen för störningar kan leda till att hyresavtalet sägs upp. Insatsbeslutet upphör då inte automatiskt utan handläggaren måste ta ställning till om insatsen ska ändras/avslutas enligt förutsättningarna för detta eller om en ny lägenhet ska ordnas med stöd av det gällande insatsbeslutet, beroende på hur detta är utformat. Det kan också vara så att det inte finns någon hyresrättslig grund för att säga upp klientens boende men att det finns skäl för att låta insatsen upphöra för att klienten inte längre bedöms uppfylla förutsättningarna för insats, till exempel för att det inte längre finns förutsättningar för denne att klara av ett eget boende. Om insatsen avslutas enligt förutsättningarna för detta innebär det inte automatiskt att hyresavtalet upphör utan detta måste göras separat utifrån de regler om uppsägning som finns i hyreslagen.

2.5.2. Uppsägning till hyrestidens utgång

Enligt 8 § hyreslagen får en uppsägning av ett bostadshyresavtal som sker till hyrestidens utgång, sändas i rekommenderat brev. Uppsägningen anses då ha skett när den har avlämnats för postbefordran under den söktes vanliga adress.

Uppsägning av hyresavtalet till hyrestidens utgång kan således ske genom att uppsägningen skickas i rekommenderat brev till hyresgästen. Några ytterligare åtgärder för att delge hyresgästen uppsägningen behöver inte vidtas. Hyresvärden måste emellertid kunna uppvisa bevis eller kvitto på inlämnat rekommenderat brev, att uppsägningen skickats i rekommenderat brev till hyresgästen och att detta skett med iakttagande av rätt uppsägningstid. Det spelar då ingen roll om hyresgästen får del av uppsägningen först efter uppsägningstidens utgång eller om hen inte alls löser ut det rekommenderade brevet. Uppsägning anses ändå ha skett. Det är viktigt att rätt upphördsdag anges i uppsägningen. Om uppsägning sker till fel tidpunkt kan detta medföra att uppsägningen blir ogiltig.

2.5.3. Uppsägning i förtid - förverkande

Uppsägning i förtid på grund av att hyresgästen förverkat hyresrätten kan ske enligt 42 § hyreslagen om hyresgästen till exempel inte betalar hyran, är störande eller i övrigt i väsentligt avseende bryter mot hyreslagens eller hyresavtalets bestämmelser.

Om hyresgästen bestrider att hyresrätten förverkats måste hyresvärden vid en rättslig prövning av uppsägningen kunna bevisa att grund för förverkande föreligger. Hyresvärden måste till exempel med hjälp av vittnen bevisa att hyresgästen varit störande, om uppsägning sker på grund av detta. Om uppsägning i stället sker till hyrestidens utgång enligt ovan, och hyresgästen saknar besittningsskydd eller har avstått från detta, blir den rättsliga prövningen enklare.



En uppsägning i förtid på grund av förverkande av hyresrätten kan inte heller delges på det enkla sättet att den skickas i rekommenderat brev, utan delgivningen måste antingen ske enligt de ganska krångliga reglerna i Jordabalken 8 kap 8 § 3 st., om hyresgästen inte skriftligen bekräftar mottagandet av uppsägningen, eller genom att ansökan om avhysning hos domstol eller Kronofogdemyndigheten. Uppsägning anses i det sistnämnda fallet ha skett när hyresgästen delgivits avhysningsansökan. Med hänsyn till vad ovan anförts bör uppsägning företrädesvis ske till hyrestidens utgång.

2.6. Rättslig prövning och avhysning

Om uppsägning till hyrestidens utgång har skett men hyresgästen då vägrar att avflytta måste hyresvärden gå vidare och få uppsägningen prövad. Vilken rättslig instans hyresvärden ska vända sig till beror på orsaken till uppsägningen och om hyresgästen har avstått sitt besittningsskydd till lägenheten eller inte.

Har hyresgästen avstått sitt besittningsskydd i en särskilt upprättad handling och avståendet fortfarande gäller vid tidpunkten för uppsägningen är det Kronofogdemyndigheten eller tingsrätten som ska pröva om hyresavtalet ska upphöra när hyresgästen vägrar att flytta vid uppsägningstidpunkten.

Hyresvärden ska då skicka in en ansökan om avhysning av hyresgästen till Kronofogden enligt lagen om betalningsföreläggande och handräckning. Ansökan om avhysning kan även inges till tingsrätten. I båda fallen sker en prövning av om hyresvärdens uppsägning är korrekt.

För att en avhysning ska kunna ske krävs att det föreligger en så kallad exekutionstitel, det vill säga en domstols dom eller utslag av Kronofogden. Hyresvärden måste i ansökan om avhysning ange grunderna/orsakerna för sitt avhysningsyrkande och till ansökan bifoga kopior av hyresavtalet med bilagor, uppsägningen samt bevis om att uppsägningen skett på rätt sätt och i rätt tid enligt ovan. Vid uppsägning i förtid, på grund av förverkande av hyresrätten, måste ansökan om avhysning utformas på ett annat sätt.

Om ansökan om avhysning har ingetts till Kronofogden och hyresgästen bestrider ansökan överlämnas målet, om hyresvärden inom viss tid skriftligen begär detta, till tingsrätten för fortsatt handläggning. I annat fall avskrivs målet. I sin begäran om överlämnande ska hyresvärden ange de omständigheter och bevis som den vill åberopa i rättegången vid tingsrätten. Om ansökan inte bestrids eller inte bestrids i rätt tid meddelar Kronofogden utslag i enlighet med ansökan. Om hyresgästen är missnöjd med utslaget kan hyresgästen inom en månad från dagen för utslaget ansöka om återvinning. I så fall överlämnas målet till tingsrätten för fortsatt handläggning.

Kronofogdens utslag beträffande avhysning verkställs såsom lagakraftägande dom. I samband med återvinning kan emellertid tingsrätten förordna att verkställighet av utslaget inte får ske.



Om målet efter hyresgästens bestridande överlämnats till tingsrätten för handläggning kan hyresvärden enligt Rättegångsbalken 17 kap. 14 § yrka att rätten förordnar att domen får verkställas utan hinder av att den inte äger laga kraft. Sådant verkställighetsförordnande får tingsrätten meddela, när det finns skäl till det. Enligt förarbetena till denna bestämmelse måste vid bedömningen av om det finns skäl för ett verkställighetsförordnande, stor betydelse tilläggas den större eller mindre sannolikheten av en ändring av domen vid fullföljd av målet till högre rätt.

2.6.1. Om hyresgästen har besittningsskydd

Utgångspunkten är att hyresgästen ska ha avstått sitt besittningsskydd i en särskilt upprättad handling och att ärendet prövas enligt förfarandet ovan.

Har hyresgästen av någon anledning fått besittningsskydd till lägenheten (exempelvis för att det besittningsavstående som tecknades har löpt ut/inte förlängts) och vägrar hyresgästen att flytta vid uppsägningstidpunkten måste hyresvärden, senast en månad efter hyrestidens utgång, hänskjuta tvisten till Hyresnämnden för prövning annars är uppsägningen utan verkan.

När hyresvärden hänskjuter uppsägningen till hyresnämnden måste den ange samtliga grunder/skäl till varför besittningsskyddet ska brytas. Till hänskjutandeskriften ska även bifogas kopior av hyresavtalet med bilagor, uppsägningen samt bevis om att uppsägningen skett på rätt sätt och i rätt tid enligt ovan. Efter att hyresnämnden kommunicerat hänskjutandeskriften med hyresgästen kallas båda parterna till ett muntligt sammanträde i Hyresnämnden där ärendet prövas. Hyresnämndens beslut kan överklagas till Hovrätten.

2.6.2. Kvarlämnad egendom

Om andrahandshyresgästen efter avflyttning eller avhysning lämnat kvar egendom i lägenheten eller i något utrymme som hör till lägenheten gäller vad som anges i 27 § andra stycket hyreslagen: "Om det i en lägenhet som hyresgästen har lämnat eller från vilken han avhysts eller i ett utrymme som hör till lägenheten finns egendom, som kan antas tillhöra honom eller någon i hans hushåll, och om han inte inom tre månader från anmaning eller inom sex månader från det han lämnade eller avhystes från lägenheten har avhämtat egendomen, tillfaller den hyresvärden utan lösen." Hyresvärden kan alltså välja mellan att anmana hyresgästen att hämta sin egendom inom tre månader eller vänta i sex månader. Om egendomen inte har avhämtats inom respektive tidsfrist tillfaller den hyresvärden utan lösen. Under tiden måste hyresvärden ta hand om och magasinera egendomen. Hyresvärden bör även göra en förteckning över den omhändertagna egendomen. Detta gäller dock inte värdelösa föremål, till exempel defekta husgeråd. Sådant lösöre kan kastas. En anmaning till hyresgästen att avhämta kvarlämnad egendom bör göras skriftligen och skickas i rekommenderat brev med mottagningsbevis eller överlämnas direkt till och kvitteras av hyresgästen.

Hyresvärden måste vid tvist kunna bevisa att hyresgästen har mottagit anmaningen. Om hyresvärden inte kan eller vill skicka en anmaning till hyresgästen, till exempel beroende på att hyresvärden inte har någon ny adress till hyresgästen, gäller



**KUNGÄLVS
KOMMUN**

sexmånadersfristen. Denna frist räknas från den dag då hyresgästen avträdde lägenheten. Om det är oklart när detta skedde kan fristen räknas från den dag då hyresvärden tog lägenheten i besittning. Hyresvärden har rätt till ersättning för sina kostnader för borttransport och magasinering av egendomen och behöver inte lämna ut den till hyresgästen utan att först ha fått betalt.

Om Kronofogden verkställer avhysning av hyresgästen ska Kronofogden enligt 16 kap. 6 § Utsökningsbalken vid behov ombesörja transport av egendom som ska bortföras, hyra utrymme för förvaring av egendomen och vidta andra liknande åtgärder som föranleds av avhysningen. I detta fall åligger det således Kronofogden att ta hand om kvarlämnad egendom.

2.6.3 Hantering av upphittad narkotika eller vapen

I händelse av att hyresvärden (socialnämnden) hittar narkotika eller vapen hos hyresgästen ska polisen kontaktas. För att socialnämnden ska ha rätt att bryta sekretessen gentemot hyresgästen ska straffvärdet gällande den upphittade mängden narkotika eller antalet vapen uppgå till minst 1 år. Rådgör därför med polisen innan uppgifterna överlämnas. Socialnämndens medarbetare får under inga omständigheter flytta på eller omhändertaga narkotika eller vapen. Om hyresgästen avflyttat från lägenheten vid upphittandet av narkotika eller vapen ska polisen kontaktas för att lämna tips om att det finns narkotika eller vapen på adressen.

Levandegöra

Riktlinjen finns publicerad i kvalitetsledningssystemet samt på kommunens hemsida.

Uppföljning

Riktlinjen revideras årligen samt när väsentliga delar av innehållet kräver uppdatering. Exempelvis vid förändring av lagstiftning eller vägledande domar.



**KUNGÄLV
KOMMUN**

Sid 1 (3)

Tjänsteutlåtande

Handläggarens namn
Yasmin Andersson

2026-03-11

Samverkansplan för hälsa och den nära vården åren 2026-2027 (Dnr KS2026/0325-2)

Sammanfattning

Kungälv kommun har mottagit SIMBAs samverkansplan för hälsa och den nära vården för 2026-2027. Samverkansplan är politiskt beslutad i SIMBA:s politiska samrådsgrupp. Planen är bearbetad i samordningsgruppen och politiskt förankrad i ingående vårdgivares respektive nämnder och styrelser.

Samverkansplanen innehåller följande fokusområden:

- Strategi för hälsa förebyggande och främjande aktiviteter.
- Trygg och säker vårdövergång.
- Barn och unga psykiska hälsa.
- Vuxnas psykiska hälsa.
- Vård och omsorg om äldre.

Förvaltningen föreslår att kommunstyrelsen beslutar att anta samverkansplanen enligt förslaget.

Juridisk bedömning

Det finns inga juridiska hinder för att samverkansplanen antas. SIMBA-området spänner både över den kommunala- och regionala nivån. Kommunens ansvar inom omsorgsområdet fastläs bland annat utifrån Socialtjänstlagen (SoL), Lagen om vård av missbruk i vissa fall (LVM) samt Lag med särskilda bestämmelser om vård av unga (LVU). Skolhälsovården regleras i Skollagen (Skollag). Regionen, arbetar utifrån Hälso- och sjukvårdslagen (HSL).

Förvaltningens bedömning

SIMBA bildades i mitten av 1990-talet och är en vårdssamverkanstruktur för hälsa och den nära vården i mellersta Bohuslän och Ale.

Närvårdssamverkan i SIMBA omfattas av:

- Regionens öppna hälso- och sjukvård: Vårdval vårdcentraler, Vårdval rehab, Regionhälsan, Habilitering och hälsa, Tandvården.
- Sjukhusen i väster
- Kommunal primärvård, vård och omsorg, socialtjänst samt elevhälsa i Ales-, Kungälv-, Stenungsunds- och Tjörns kommun.
- Delregional nämnd Västra.

SIMBA:s politiska samrådsgrupp gick igenom den aktuella samverkansplanen i maj 2025.

Tjänstemännen har reviderat samverkansplanen utifrån det den politiska samrådsgruppen lyfte fram som viktigt att arbeta med. Då samverkan är långa processer var samrådsgruppen noga med att hålla kvar vid den inriktning som pågår. Samverkansplanen har sin utgångspunkt i den nationella överenskommelsen för God och Nära vård, samt den nationella strategin för psykisk hälsa och suicidprevention - Det handlar om livet och följer det länsövergripande samverkansarbetet. Den reviderade samverkansplan för hälsa och den nära vården föreslås

sträcka sig till och med den 31 december 2027. Föreliggande samverkansplan antogs av SIMBAs politiska samrådsgrupp den 18 december 2025 och översänds nu till berörda nämnder och styrelser i kommunerna och regionen för fastställande.

Närvårdssamverkan sker på såväl politisk-, förvaltnings- och verksamhetsnivå. Samverkan på politisk- och ledningsnivå skapar legitimitet och struktur. Genomförandet sker i linjeorganisationen där närområdesgrupperna utgör basen för den lokala samverkan och gemensamma arbetet för att nå målen. Närvårdssamverkan kännetecknas av helhetssyn, kontinuitet, samverkan och ett hälsofrämjande förhållningssätt som syftar till att stärka individens hälsa, reducera framtida vård- och insatsbehov samt effektivt nyttja de gemensamma resurserna. Förhållningsättet är personcentrerat för att skapa en helhet utifrån den enskildes perspektiv. Närvårdssamverkan ska också främja en jämlik vård. Kommunstyrelsen har tidigare antagit samverkansplanen som gällde fram till och med 2025 och det reviderade förslaget är i linje med föregående plan och förvaltningen föreslår att kommunstyrelsen beslutar att anta SIMBAs samverkansplan för hälsa och den nära vården för 2026- 2027.

Ärendenivåer – bedömning utifrån kommunfullmäktiges strategiska mål eller kommunstyrelsens resultatmål

Kommunfullmäktiges strategiska mål om en trygg omsorg med valmöjligheter genom livet berörs av detta ärende.

Bedömning utifrån miljö, hållbarhet och mål i Agenda 2030

Målet om god hälsa och välbefinnande i Agenda 2030 berörs av detta ärende. Det ska säkerställas att alla kan leva ett hälsosamt liv och verka för alla människors välbefinnande i alla åldrar. God hälsa är en grundläggande förutsättning för människors möjlighet att nå sin fulla potential och att bidra till samhällets utveckling. Närvårdssamverkan syftar till att trygga personer i deras resa genom vården och garantera att samtliga får en jämlik och säker vård.

Bedömning utifrån politiska styrdokument

Ärendet har koppling till kommunens program för social hållbarhet och dess underliggande planer. Främst berörs den sociala översiktsplanen samt äldreplanen. Den sociala översiktsplanen beskriver hur vi som kommun jobbar med exempelvis tidiga insatser, hälsa, arbete och sysselsättning och socialt hållbart samhällsbyggande. Äldreplanen beskriver hur kommunen ska bidra till god seniorhälsa och underlätta bokedjan för äldre. Samverkansplanens fokusområden är i linje med målområden och aktiviteter i planerna. Programmet beskriver också vikten av samarbete mellan myndigheter, organisationer och civilsamhälle.

Bedömning utifrån ett medborgar- och brukarperspektiv

Närvårdssamverkan är till för invånare, som har behov av samordnade och samtidiga vård-, stöd- och omsorgsinsatser från både kommun och region. Vården och insatserna ska av den enskilde upplevas som sömlös, jämlik och ha sin utgångspunkt i den enskildes behov. Förhållningsättet är personcentrerat för att skapa en helhet utifrån den enskildes perspektiv. Planen beskriver att samverkan ska kännetecknas av helhetssyn, kontinuitet, samverkan och ett hälsofrämjande förhållningssätt som syftar till att stärka individens hälsa, reducera framtida vård- och insatsbehov samt effektivt nyttja de gemensamma resurserna. Närvårdssamverkan ska också främja en jämlik vård.

Bedömning utifrån ett medarbetarperspektiv

Den reviderade planen bedöms inte ha någon påverkan på arbetsbelastningen, arbetsmiljön eller personella resurser i Kungälv kommun.

Ekonomisk bedömning

Ärendet om antagande av samverkansplan för 2026-2027 har ingen direkt ekonomisk påverkan. Medlemskap i SIMBA innebär medfinansieringar, med dessa täcks inom ram och beslutas om separat av kommunstyrelsen.

Förslag till beslut

SIMBAs samverkansplan för hälsa och den nära vården för 2026-2027 antas.

Lena Arnfelt
Sektorchef

Anna Mårtén
Verksamhetschef

Expedieras till:

För kännedom till: Lena Arnfelt



SAMVERKANSPLAN

för hälsa och den nära vården

inom SIMBA-området

Ale, Kungälv, Stenungsund, Tjörn

2026–2027



INNEHÅLL

BAKGRUND OCH BEGREPP	3
SIMBA	3
NÄRVÅRDSSAMVERKAN	4
<i>Närområdesgrupper (NO-grupper)</i>	<i>4</i>
<i>Utvecklingsgrupper</i>	<i>4</i>
<i>Samordningsgrupp</i>	<i>4</i>
<i>Politiska samrådsgruppen</i>	<i>4</i>
UTGÅNGSPUNKTER VID SAMVERKAN	4
OM SAMVERKANSPLANEN	5
ORGANISERING OCH SAMVERKANSTRUKTUR	5
FOKUSOMRÅDE 1: STRATEGI FÖR HÄLSA – FÖREBYGGANDE OCH FRÄMJANDE AKTIVITETER.....	6
MÅL FÖR FOKUSOMRÅDE 1	6
1:1 <i>Främja goda levnadsvanor</i>	<i>6</i>
1:2 <i>Psykisk hälsa och suicidprevention</i>	<i>6</i>
1:3 <i>Förebygga våld i nära relationer</i>	<i>7</i>
FOKUSOMRÅDE 2: TRYGG OCH SÄKER VÅRDÖVERGÅNG	7
MÅL FÖR FOKUSOMRÅDE 2	7
2:1 <i>Trygg och effektiv utskrivning från slutna hälso- och sjukvård genom samverkan</i>	<i>7</i>
2:2 <i>Personer med behov av samordnade insatser ska erbjudas en SIP</i>	<i>8</i>
2:3 <i>Effektiv avvikelshantering</i>	<i>8</i>
FOKUSOMRÅDE 3: BARN OCH UNGAS PSYKISKA HÄLSA.....	8
MÅL FÖR FOKUSOMRÅDE 3	9
3.1 <i>Stärka första linjen i att möta psykisk ohälsa genom att vidare-utveckla arbetet med samverkansteam för barn och unga med psykisk ohälsa</i>	<i>9</i>
3.2 <i>Hälsosam och trygg digital uppväxt</i>	<i>9</i>
3.3 <i>Uppmärksamma riskbruk och ANDTS</i>	<i>9</i>
3.4 <i>Barn och unga som har behov av samordnade insatser ska erbjudas en SIP</i>	<i>9</i>
FOKUSOMRÅDE 4: VUXNAS PSYKISKA HÄLSA	10
MÅL FÖR FOKUSOMRÅDE 4	10
4:1 <i>Samsjuklighet</i>	<i>10</i>
4:2 <i>Personer med behov av samordnade insatser ska erbjudas en SIP</i>	<i>10</i>
FOKUSOMRÅDE 5: VÅRD OCH OMSORG OM ÄLDRE	10
MÅL FÖR FOKUSOMRÅDE 5	11
5:1 <i>God läkemedelsbehandling för äldre</i>	<i>11</i>
5:3 <i>Äldre med behov av samordnade insatser ska erbjudas en SIP</i>	<i>11</i>
5:4 <i>Förstärka primärvården och utveckla den mobila när vården</i>	<i>11</i>
5:5 <i>God vård i livets slutskede</i>	<i>11</i>

BAKGRUND OCH BEGREPP

SIMBA

SIMBA är ett forum för delregional samverkan för hälsa och den nära vården i mellersta Bohuslän och Ale. Närvårdssamverkan är till för invånare, som har behov av samordnade och samtidiga vård och sociala insatser från både kommun och region.

Vården och de sociala insatserna ska av den enskilde upplevas som sömlös, jämlik och ha sin utgångspunkt i den enskildes behov. Förhållningssättet är personcentrerat för att skapa en helhet utifrån den enskildes perspektiv. grupper som särskilt ska uppmärksammas:

- Barn och unga vuxna i utsatt situation
- Äldre multisjuka och multiviktande
- Personer med psykisk ohälsa
- Personer med funktionsnedsättning
- Personer med behov av vård i livets slutskede

Närvårdssamverkan kännetecknas av helhets- syn, kontinuitet, samverkan och ett hälso- främjande förhållningssätt som syftar till att stärka individens hälsa, reducera framtida vård- och insatsbehov samt effektivt nyttja de gemensamma resurserna. Närvårdssamverkan ska också främja en jämlik vård.

I Västra Götalandsregionen används begreppet närsjukvård som ett samlat begrepp för den vård, oavsett driftsform, som ges för att tillgodose hälso- och sjukvårdsbehov som är:

- vanligt förekommande i befolkningen
- ofta återkommande för individen
- samhällsekonomiskt och medicinskt rimligt att tillgodose lokalt

Primärvården i samverkan med socialtjänsten ska utgöra navet i den nära vården

Närvårdssamverkan i SIMBA omfattas av:

- Regionens öppna hälso- och sjukvård: Vårdval vårdcentraler, Vårdval rehab, Regionhälsan, Habilitering och hälsa, Folkandvården
- Sjukhusen i väster
- Kommunal primärvård, socialtjänst och elevhälsa i kommunerna Ale, Kungälv, Stenungsund och Tjörn
- Delregional nämnd Västra

Närvårdssamverkan

Närvårdssamverkan sker på såväl politisk-, förvaltnings- och verksamhetsnivå. Samverkan på politisk- och ledningsnivå skapar legitimitet och struktur.

Närområdesgrupper (NO-grupper)

Närområdesgrupperna utgör basen för det invånar- och individinriktade samverkansarbetet.

I varje kommun finns en närområdesgrupp som har övergripande lednings- och samordningsansvar för närvårdssamverkan i området.

Utvecklingsgrupper

För att hantera gemensamma frågor i SIMBA-området finns utvecklingsgrupper med fokus på olika områden.

Samordningsgrupp

Samordningsgruppen ansvarar för övergripande strategiska samverkansfrågor över huvudmannagränserna. Samordningsgruppen har ansvaret att koordinera, följa upp, utveckla och fatta inriktningsbeslut i frågor som är gemensamma.

Samordningsgruppen består av förvaltningschefer eller personer med motsvarande beslutsmandat från ingående kommuner och region samt representanter för privata

vårdgivare inom vårdvalssystem som regleras av Lagen om valfrihet (LOV).

Politiska samrådsgruppen

Politiska samrådsgruppen har till uppgift att med ett utförar- och beställarperspektiv föra en regelbunden politisk dialog kring gemensamma närvårdsfrågor men även att skapa förutsättningar för politiskt samförstånd för att tillgodose invånarnas behov av en väl fungerande närvårdssamverkan. Därutöver har den politiska samrådsgruppen till uppgift att följa upp resultaten av närvårdssamverkan utifrån fastställda målområden.

SIMBA:s politiska samrådsgrupp är sammansatt av ordförande samt en eller två valda representanter från Delregional nämnd Västra, Styrelsen för Närhälsan, Styrelsen för Regionhälsan, Styrelsen för Habilitering och hälsa, Styrelsen för Folkvandvården, Styrelsen för Sjukhusen i väster, Socialnämnden samt Utbildningsnämnden Ale kommun, Utskottet för trygghet och stöd samt Utskottet för bildning och lärande Kungälv kommun, Valfärdsutskottet Stenungsunds kommun, Socialnämnden samt Barn- och utbildningsnämnden Tjörns kommun.

Ordförande- och vice ordförandeskapet är roterande utifrån beslut taget av ingående nämnder styrelser och utskott.

Utgångspunkter vid samverkan

- Vad är bäst för den enskilde.
- Var och en på alla nivåer har ett egenansvar för helheten.
- När de egna insatserna inte räcker till har alla ansvar att samarbeta för att tillgodose den enskildes sammantagna behov.
- Vi gör det tillsammans.

Om samverkansplanen

Denna samverkansplan är politiskt antagen i SIMBA:s politiska samrådsgrupp. Planen är bearbetad i samrådsgruppen och politiskt förankrad i berörda nämnder och styrelser.

Samverkansplanen har sin utgångspunkt i den *nationella överenskommelsen för God och Nära vård, samt den nationella strategin för psykisk hälsa och suicidprevention - Det handlar om livet*. Uppdragen har tydliga inriktningar som skiljer sig åt, men det finns ett gemensamt fokus som utgår från:

- Att skapa förutsättningar för ett mer hälsofrämjande samhälle
- Att alla individer ges förutsättningar att uppnå bästa möjliga hälsa och är rustade att nå sin fulla potential
- Valfungerande och behovsanpassade välfärdstjänster

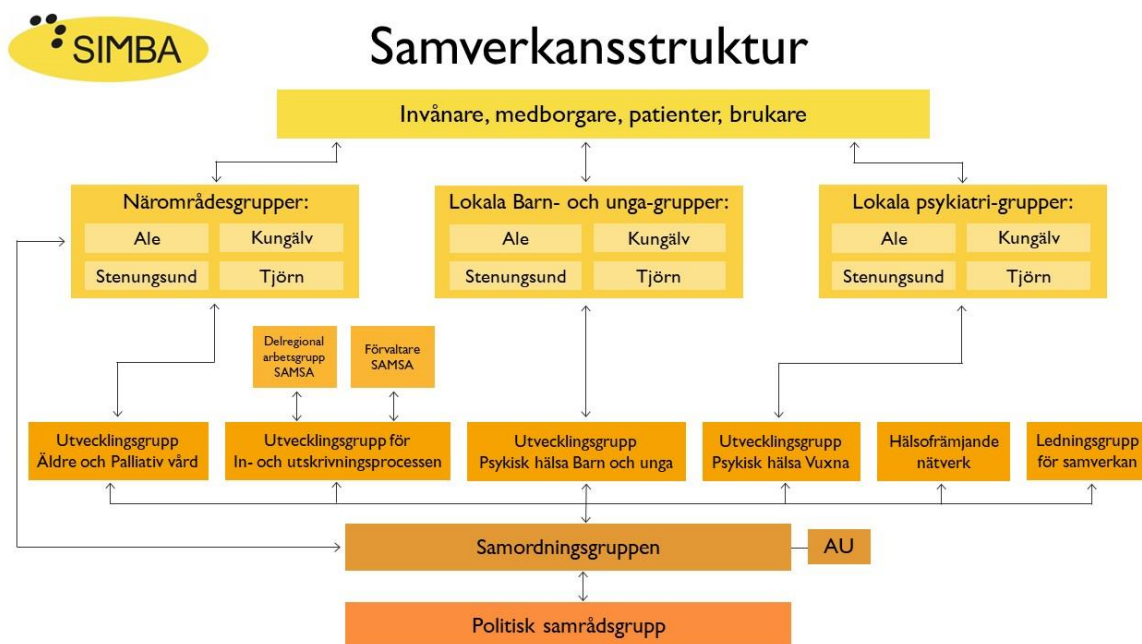
Utifrån det regionala perspektivet har samverkansplanen sin utgångspunkt i Västra

Götalandsregionens *Färdplan – länsgemensam strategi för god och nära vård*.

En omställning till god och nära vård innebär ett förändrat förhållningssätt, där det sker en förflyttning i såväl förhållningssätt som i sättet att arbeta. Övergången till god och nära vård ska stärkas genom nära samarbete med socialtjänsten i omställningen till den nya socialtjänstlagen som har ökat fokus på förebyggande och lättillgängliga insatser. Genomförandet bör ske i linjeorganisationen där närområdesgrupperna utgör basen för den lokala samverkan och gemensamma arbetet för att nå målen.

Samverkansplanen revideras våren 2027 inför åren 2027–2028.

Organisering och samverkansstruktur



FOKUSOMRÅDE 1: Strategi för hälsa – förebyggande och främjande aktiviteter



Det folkhälsopolitiska övergripande målet är att skapa samhälleliga förutsättningar för en god och jämlik hälsa i hela befolkningen och sluta de påverkbara hälsoklyftorna inom en generation. Befolkningens hälsa under hela livet både påverkas av och påverkar välfärdens verksamheter. Det är av avgörande betydelse att förbättra hälsan hos alla för att klara verksamheterna framöver.

Strategi för hälsa innebär att kraftsamla för att alla ska kunna leva ett aktivt och självständigt liv. För detta krävs att tillsammans bli ännu bättre på att främja hälsa och förebygga ohälsa.

Sveriges kommuner och regioner (SKR) betonar att strategi för hälsa bidrar till att utveckla samverkansformer kopplade till redan befintliga samverkansstrukturer. Fokus ligger på förebyggande och hälsofrämjande insatser, där viktiga delar är att utveckla arbetsmetoder, sätta konkreta mål samt mäta och följa upp resultaten.

Risken för många stora folksjukdomar ökar om man röker, snusar, riskkonsumerar alkohol, äter ohälsosamt eller rör sig för lite. Flera som söker vård behöver få hjälp att ändra dessa vanor, särskilt de som har störst risk att bli sjuka. *Nationella riktlinjer 2024 - vård vid ohälsosamma levnadsvanor* vänder sig till beslutande om resurser i hälso- och sjukvården eller tandvården.

Genom att ha hälsa som strategi klarar vi välfärdsuppdraget och den omställning som nu sker utifrån nära vården. Västra Götalandsregionens *Färdplan – läns-gemensam strategi för god och nära vård* sätter fokus på att öka hälsofrämjande och förebyggande insatser.

Mål för fokusområde 1

1.1 Främja goda levnadsvanor

Levnadsvanor syftar på vanor som har stor betydelse för vår hälsa. Hur vi äter, dricker och rör på oss spelar roll för hur vi mår både fysiskt och psykiskt. Fysisk aktivitet ger många positiva hälsoeffekter och kan förebygga flera vanliga sjukdomar och för tidig död. Hälsosamma matvanor kan bidra till att minska risken att drabbas av eller försämra kroniska sjukdomar. Särskilt tydliga är sambanden för hjärt- och kärlsjukdomar, diabetes och cancer-sjukdomar. Att förebygga användning och skador av alkohol, narkotika, dopning, tobaks- och nikotinprodukter och spel om pengar (ANDTS) är viktigt för en god och jämlik hälsa.

1:2 Psykisk hälsa och suicidprevention

De flesta i befolkningen uppger att de har ett gott psykiskt välbefinnande. Men det är också vanligt med olika symtom av lätta psykiska besvär, så som oro, stress och sömnbesvär.

Den psykiska ohälsan hos barn och unga har ökat under lång tid. Det gäller både lindriga psykiska besvär och mer allvarliga psykiatriska tillstånd. Att tidigt uppmärksamma barns psykiska ohälsa är viktigt för att kunna minska risken att den blir svår eller bestående. Grupper med ökad benägenhet för psykisk ohälsa behöver särskild uppmärksamhet, till exempel barn och unga med funktionsnedsättning och HBTQI-personer. Bland vuxna är det den yngsta och den äldsta åldersgruppen som utmärker sig mest.

Ofrivillig ensamhet behöver uppmärksammas, Insatser för en god existentiell

hälsa leder till ökad livskvalitet och stärker människors möjligheter att hantera livets svårigheter.

Suicid är ett folkhälsoproblem som förutom förlust av människoliv leder till omfattande psykiskt lidande och försämrad hälsa hos anhöriga och andra berörda. Varje liv som kan räddas är en framgång, därför är det viktigt att förebygga suicid.

Förebyggande arbete bör ske genom samverkan över verksamhetsgränser. Kunskapen kring preventivt arbete behöver öka genom att utbilda medarbetare i att identifiera individer med suicidrisk och erbjuda rätt hjälp.

1:3 Förebygga våld i nära relationer

Våld i nära relationer är ett omfattande folkhälso- och samhällsproblem, en jämställdhetsfråga och ett allvarligt brott med stora konsekvenser för individer, relationer och

samhället. Arbetet mot våld i nära relationer utgår från de mänskliga rättigheterna.

Samverkan är en förutsättning för ett effektivt, strukturellt och förebyggande arbete mot våld. Arbetet mot våld i nära relationer ska präglas av god kvalitet och samsyn. Målet är att personer drabbade av våld i nära relationer ska få ökad trygghet, frihet och hälsa. Alla aktörers insatser ska tillsammans utgöra en helhet så att personer drabbade av våld i nära relationer kan få bästa möjliga stöd och hjälp. Begreppet våld i nära relationer innefattar alla former av våld.

Förebyggande arbete riktar sig till alla människor i samhället. Barn och unga är särskilt viktiga målgrupper i det förebyggande arbetet och därför behövs tidiga insatser där barn och ungdomar befinner sig, såsom på förskolor och skolor.

FOKUSOMRÅDE 2: Trygg och säker vårdövergång



Inom ramen för den nära vården finns ett systematiskt och utvecklat samarbete mellan olika vård och insatsgivare. Syftet är att genom sammanhållna och samordnade processer ge god och säker vård oavsett vårdgivare. God tillgänglighet ska säkerställas, och den enskilde ska ha en upplevelse av trygghet.

Vård och insatsgivarna har ett gemensamt ansvar för att patienter och brukare får sina behov av och insatser tillgodosedda och att övergången från en vårdform till en annan sker på ett säkert sätt och upplevs sömlös av den enskilde.

Det förändrade vårdbehovet ställer krav på tillgänglighet, rätt bedömning och behandling inom all hälso- och sjukvård. För att tillgodose detta krävs att resurser utnyttjas

optimalt och att behandling ges på rätt vårdnivå.

Den regionala *Överenskommelse mellan Västra Götalands kommuner och Västra Götalandsregionen om samverkan vid in- och utskrivning från slutet hälso- och sjukvård* och tillhörande rutin säkerställer följsamheten till Lagen om samverkan vid utskrivning från slutet hälso- och sjukvård (2017:612) och styr samverkansarbetet.

Mål för fokusområde 2

2:1 Trygg och effektiv utskrivning från slutet hälso- och sjukvård genom samverkan

Hälso- och sjukvård samt sociala insatser ska finnas i sådan omfattning i öppna

former, inom regionen och i kommunen, så att ingen blir kvar inom slutenvården längre än nödvändigt.

Syftet är att skapa kontinuitet och långsiktighet i primärvårdens insatser, minska riskerna för brister i informationsöverföringen mellan olika vård- och insatsgivare samt tydliggöra ansvarsfördelningen när flera vårdgivare är involverade. Att tydliggöra ansvarsfördelningen mellan den kommunala hälso- och sjukvården, vårdcentralerna och specialistvården är viktigt ur ett patientsäkerhetsperspektiv.

2:2 Personer med behov av samordnade insatser ska erbjudas en SIP

En samordnad individuell plan, SIP, ska upprättas då den enskilde har behov av samordnade insatser från kommun och region och samtycker till detta. I samband med utskrivning från slutna hälso- och sjukvård ska den enskilde erbjudas en SIP. Med en SIP kan den enskilde få en helhetsbild över sin situation. Även i andra sammanhang när någon professionell bedömer det finns behov av en SIP eller om den enskilde önskar detta ska en SIP upprättas.

2:3 Effektiv avvikelshantering

Personer som är i behov av hälso- och sjukvård förväntar sig att få en god vård av hög medicinsk kvalitet samt att vården är säker. När det trots allt uppstår fel och brister i de samordnade vårdåtgärderna och sociala insatserna är det viktigt att situationen utreds, ansvarsförhållandena klarläggs och att åtgärder vidtas för att undvika att samma fel och brister uppstår igen.

Ett effektivt system för att rapportera, analysera och dra lärdom av avvikelser är en nyckelfaktor för patientsäkerhetsarbete och följsamheten till ingångna avtal och överenskommelser. Effektiv avvikelshantering medför också att gemensamma områden i behov av utveckling kan identifieras samt ge underlag för att genomföra förbättringar.

Det är viktigt att all berörd personal aktivt arbetar med avvikelshantering. Samtliga medarbetare har ett ansvar för att identifiera och rapportera avvikelser samt ge förslag till förbättringar.

FOKUSOMRÅDE 3: Barn och ungas psykiska hälsa



Det finns stora vinster, både mänskligt och ekonomiskt, med att så tidigt som möjligt identifiera och med effektiva metoder behandla psykisk ohälsa hos barn och unga.

Att drabbas av psykisk ohälsa i unga år kan medföra allvarliga konsekvenser senare i livet, inte enbart vad gäller ohälsa och för tidig död, utan även avseende möjligheterna att tillgodogöra sig studier och etablera sig på arbetsmarknaden. De faktorer som kan samverka till denna ohälsa bör beaktas.

Utifrån den nära vården har utredningen *Börja med barnen* (SOU 2021:34) tagits fram. Utredningen lämnar olika förslag som ska minska fragmentiseringen och glappen i hälso- och sjukvården och bryta trenden med ökad psykisk ohälsa hos barn och unga. Utredningens olika förslag har tydligt fokus på förebyggande och hälsofrämjande insatser för barn och unga samt att främja sammanhållen, god och nära vård för barn och unga, med bland annat psykisk ohälsa.

För att på bästa sätt ge barn, unga och deras familjer fullgott stöd behövs god samverkan och ett aktivt arbete mellan berörda huvudmän. Berörda verksamheter behöver mötas och samarbeta på de arenor som barnen och de unga befinner sig. Detta medför att gemensamma resurser nyttjas effektivt, samtidigt som barnens och ungdomarnas förutsättningar till en god uppväxt ökar.

Fokusområdet har sin utgångspunkt *den nationella strategin för psykisk hälsa och suicidprevention - Det handlar om livet*.

Mål för fokusområde 3

3.1 Stärka första linjen i att möta psykisk ohälsa genom att vidareutveckla arbetet med samverkansteam för barn och unga med psykisk ohälsa

För barn och unga med lätt eller medelsvår psykisk ohälsa är det viktigt att det finns etablerade strukturer för att erbjuda stöd och vård. Tidiga insatser för barn och ungas psykiska hälsa, med särskilt fokus på synkronisering av insatser från skolan, socialtjänst och hälso- och sjukvård, samt en utveckling av en bred och lättillgänglig första linje, är av avgörande betydelse för barn och ungas fortsatta utveckling. Detta medför att gemensamma resurser kan nyttjas effektivt, samtidigt som barnens- och ungdomarnas förutsättningar till full-följda studier och en god uppväxt ökar.

3.2 Hälsosam och trygg digital uppväxt

Barns och ungas användning av digitala medier på fritiden kan påverka deras hälsa, både positivt och negativt. Tillgänglig kunskap talar för att den tekniska och kommersiella utformningen av digitala medier kan vara skadlig, dels genom att

innehållet kan vara skadligt, dels genom att stimulera till ökad användning som kan tränga undan exempelvis sömn, fysisk aktivitet och skolarbete.

Trygg digital uppväxt innebär att barn och unga ska kunna ta del av digitaliseringen på ett så säkert och tryggt sätt som möjligt. Prioriterat är att öka förståelsen bland vuxna för ungas liv på digitala medier, underlätta för samtal om detta samt hjälpa unga att identifiera risker på nätet.

3.3 Uppmärksamma riskbruk och ANDTS

Riskbruk och beroende av tobak, alkohol, narkotika, doping samt spel om pengar kan påverka fysiskt, psykiskt och socialt välbefinnande. För att skapa goda förutsättningar för vuxenlivet behöver riskbruk och beroende tidigt uppmärksammas. Beroende hos unga samspelar ofta med psykiska och sociala faktorer som påverkar beroendet och samsjukligheten är ofta hög. Socialtjänst och hälso- och sjukvård behöver utveckla integrerade samverkansformer för att tidigt identifiera dessa ungdomar.

3.4 Barn och unga som har behov av samordnade insatser ska erbjudas en SIP

Hälso- och sjukvårdslagen och Socialtjänstlagen lyfter fram att en individuell plan ska upprättas när den enskilde har behov av samordnade insatser från socialtjänsten och hälso- och sjukvården för att få sina behov tillgodosedda.

Den enskildes delaktighet och inflytande är centralt i allt arbete med SIP. Det är den unges behov och önskemål som utgör utgångspunkt för planeringen. För minderåriga krävs samtycke av vårdnadshavare.

FOKUSOMRÅDE 4: Vuxnas psykiska hälsa



Nedsatt psykiskt välbefinnande är i dag ett omfattande folkhälsoproblem som påverkas av en rad olika faktorer.

För att bryta utvecklingskurvan är gemensamt ansvarstagande från kommun och region av största vikt. Målsättningen är att befolkningen ska erbjudas behovsanpassade, effektiva åtgärder och insatser av god kvalitet, såväl förebyggande som främjande, men även medicinsk behandling och sociala insatser.

Den nationella strategin för psykisk hälsa och suicidprevention - Det handlar om livet fungerar som en samlande arena för ett långsiktigt och tvärsektorielt utvecklingsarbete för en bättre psykisk hälsa.

Strategins fyra övergripande mål är:

- En förbättrad psykisk hälsa i hela befolkningen
- Färre förlorade liv i suicid
- Minskad ojämlikhet i psykisk ohälsa
- Minskade negativa konsekvenser på grund av psykiatriska tillstånd

Fokusområdet har sin utgångspunkt i den nationella strategin.

Mål för fokusområde 4

4:1 Samsjuklighet

Många personer med riskbruk, skadligt bruk och beroende behöver vård, insatser

och behandling från både kommun och region samtidigt.

Till personer med skadligt bruk eller beroende och samtidig svår psykisk sjukdom (samsjuklighet) rekommenderar Socialstyrelsen bland annat att hälso- och sjukvården och socialtjänsten erbjuder integrerade behandlingsinsatser.

På sikt kan integrerade insatser innebära sänkta kostnader. Integrerade insatser kommer sannolikt också innebära att kostnader för olika fysiska, psykiska och sociala konsekvenser av skadligt bruk och beroende minskar även inom andra delar av samhället.

4:2 Personer med behov av samordnade insatser ska erbjudas en SIP

En samordnad individuell plan, SIP, upprättas då den enskilde har behov av samordnade insatser från kommun och region. Den enskilde deltar och får en helhetsbild av sin situation.

Genom samordning av olika insatser kan psykiska, fysiska och sociala konsekvenser minskas hos personer som lider av psykisk sjukdom och därigenom säkerställa en bättre kvalitet inom alla livsområden.

FOKUSOMRÅDE 5: Vård och omsorg om äldre



Den enskilde ska uppleva trygghet, säkerhet, kontinuitet, samordning, värdighet och välbefinnande oavsett var i vårdprocessen

vederbörande befinner sig. Vården och de sociala insatserna ska vara samordnad och sammanhållen. Regional och kommunal

hälso- och sjukvård samt socialtjänst och specialiserad öppenvård ska samverka runt de sjuka äldre.

Huvudmännen behöver ta ett gemensamt ansvar för den hälso- och sjukvård som i allt större utsträckning behöver ske gränsöverskridande, och primärvården ska vara navet i hälso- och sjukvården.

Fokusområdet har sin utgångspunkt i det nationella uppdraget för omställningen till en nära vård och i Västra Götalandsregionens *Färdplan – läns gemensam strategi för god och nära vård*.

Mål för fokusområde 5

5:1 God läkemedelsbehandling för äldre

Läkemedel är en vanlig behandlingsform för äldre. I den åldrande kroppen sker förändringar som kan öka känsligheten för läkemedel. Många äldre har flera sjukdomar och använder olika läkemedel samtidigt. Detta ökar risken för biverkningar och läkemedelsproblem. Äldres läkemedelsgenomgång ska samordnat ses över i syfte att minska läkemedelsrelaterade problem. Vidare ska läkemedelshanteringen vid läkemedelsövertag hanteras patientsäkert.

5:2 Samverkan kring personer med kognitiv svikt och demenssjukdomar

Demenssjukdomar är en av vår tids stora folkhälsoutmaningar och antalet som lever med en demensdiagnos förväntas öka kraftigt de kommande åren. Vården och de sociala insatserna för personer med demenssjukdomar behöver stärkas – varje dag räknas.

Vården och de sociala insatserna till personer som lever med demenssjukdomar behöver utgå från det förebyggande perspektivet då det kan fördröja sjukdomsförloppet och öka livskvaliteten.

Samarbetet och stöd till de personer som har fått eller riskerar att få en demensdiagnos och dess anhöriga behöver utvecklas.

5:3 Äldre med behov av samordnade insatser ska erbjudas en SIP

De mest sjuka äldre har behov av en individanpassad, samordnad vård och socialtjänst.

Samordnad Individuell Plan (SIP) gör det tydligt för personen själv, för närstående och för personalen vem som ansvarar för vad. Den fasta läkarkontakten ska i förekommande fall samordna undersöknings- och behandlingsåtgärder. SIP ger också möjlighet för personen att bli mer aktiv i vården av den egna hälsan och att medverka i planeringsarbetet.

5:4 Förstärka primärvården och utveckla den mobila närvården

Mobil närvård, som består av kommunal primärvård, mobila hemsjukvårdsläkare samt närsjukvårdsteam, och mobilt palliativt team på Kungälvssjukhus, ges i hemmet och utgår alltid från individens behov.

Syftet är att skapa ökad upplevelse av trygghet och nöjdhet, bättre utnyttjande av gemensamma resurser och att minska undvikbar slutenvård. Modellen förutsätter ett väl fungerande samarbete och gemensam samordning mellan socialtjänst, kommunal och regional primärvård samt specialistvård.

5:5 God vård i livets slutskede

God kvalitet i vård och omsorg den sista tiden i livet och ett värdigt slut är en viktig del av sjukvården och utgör ett av de nationella målen för äldreomsorgen. Kommun och region ska bereda möjlighet för kroniskt svårt sjuka och patienter med behov av palliativ vård att vårdas i hemmet. God samverkan mellan huvudmännen ökar möjligheterna till vård i hemmet.



Carina Westerelve
Processledare
Mobil: 070 – 020 76 04
carina.vesterelve@vgregion.se

Datum 2026-02-09

Till:
Delregional nämnd Västra
Styrelsen för Närhälsan
Styrelsen för Regionhälsan
Styrelsen för Habilitering och hälsa
Styrelsen för folktandvården
Styrelsen för sjukhusen i väster
Socialnämnden, Ales kommun
Utbildningsnämnden, Ales kommun
Kommunstyrelsen
Kungälv kommun
Kommunstyrelsen,
Stenungsunds kommun
Barn- och utbildningsnämnden,
Tjörns kommun
Socialnämnden, Tjörns kommun

SIMBAs samverkansplan för hälsa och den nära vården 2026-2027

Ärende

SIMBAs politiska samrådsgrupp gick igenom den aktuella samverkansplanen i maj 2025. Tjänstemännen har reviderat samverkansplanen utifrån det den politiska samrådsgruppen lyfte fram som viktigt att arbeta med. Då samverkan är långa processer var samrådsgruppen noga med att hålla kvar vid den inriktning som pågår. Samverkansplanen har sin utgångspunkt i den *nationella överenskommelsen för God och Nära vård, samt den nationella strategin för psykisk hälsa och suicidprevention - Det handlar om livet* och följer det länsövergripande samverkansarbetet. Den reviderade samverkansplan för hälsa och den nära vården föreslås sträcka sig till och med den 31 december 2027.

Föreliggande samverkansplan antogs av SIMBAs politiska samrådsgrupp den 18 december 2025 och översänds nu till berörda nämnder och styrelser i kommunerna och regionen för fastställande.

Beslutsunderlag

SIMBAS samverkansplan, antagen 2025-12-18 (bilaga1).

Förslag till beslut

SIMBAs politiska samrådsgrupp föreslår SIMBAs ingående nämnder och styrelser att fastställa SIMBAs samverkansplan för hälsa och den nära vården.

Bakgrund

SIMBA är ett forum för delregional samverkan för hälsa och den nära vården i mellersta Bohuslän och Ale.

Närvårdssamverkan i SIMBA omfattas av:

- Regionens öppna hälso- och sjukvård: Vårdval vårdcentraler, Vårdval rehab, Regionhälsan, Habilitering och hälsa, Tandvården
- Sjukhusen i väster
- Kommunal primärvård, vård och omsorg, socialtjänst samt elevhälsa i Ales-, Kungälv- Stenungsunds- och Tjörns kommun.
- Delregional nämnd Västra

Närvårdssamverkan är till för invånare, som har behov av samordnade och samtidiga vård och sociala insatser från både kommun och region.

Vården och de sociala insatserna ska av den enskilde upplevas som sömlös, jämlik och ha sin utgångspunkt i den enskildes behov. Förhållningssättet är personcentrerat för att skapa en helhet utifrån den enskildes perspektiv.

Närvårdssamverkan kännetecknas av helhetssyn, kontinuitet, samverkan och ett hälsofrämjande förhållningssätt som syftar till att stärka individens hälsa, reducera framtida vård- och insatsbehov samt effektivt nyttja de gemensamma resurserna. Närvårds-samverkan ska också främja en jämlik vård.

Tanja Siladji Dahne
Ordförande
Politisk samrådsgrupp

Tyrone Hansson
Vice Ordförande
Politisk samrådsgrupp

Beslut skickas till:

SIMBAs processledare Carina Westerelve
carina.vesterelve@vgregion.se