



**KUNGÄLVS
KOMMUN**

Program för Trygghet och Social hållbarhet

Program

Diarie-/dokumentnummer:
Beslut:
Beredande politiskt organ:
Ersätter tidigare beslut:
Giltighetstid:
Dokumentansvarig:
Senast uppdaterad av:

KS2025/2213
KF § 45/2026, 2026-04-16
Beredning Trygghet och Stöd
KF § 180/2023, 2023-11-02
2026-04-16 t.o.m. 2030-12-31
Sektorchef Trygghet och stöd
Utvecklingsledare folkhälsa



Innehållsförteckning

| | |
|---|----|
| 1. Inledning | 3 |
| 2. Relation till andra styrdokument och kommunens strategiska mål | 4 |
| 3. Syfte | 5 |
| 4. Viljeinriktning och mål | 5 |
| 5. Prioriterade områden | 6 |
| Brottsförebyggande arbete | 6 |
| Tidiga insatser för alla | 7 |
| Psyisk ohälsa och ofrivillig ensamhet | 7 |
| Hälsa och goda levnadsvanor | 7 |
| Integration och inkludering | 8 |
| Boende | 8 |
| Utbildning | 8 |
| Arbete och sysselsättning | 8 |
| Demokrati och civilsamhälle | 9 |
| 6. Levandegöra | 9 |
| 7. Uppföljning | 9 |
| Bilaga 1. Kommunfullmäktiges strategiska mål som berör trygghet och social hållbarhet | 11 |
| Bilaga 2. Trygghet och Social hållbarhet i Kungälv kommun | 12 |

1. Inledning

Detta program anger långsiktiga mål och grundläggande inriktningar inom kommunens arbete med att främja trygghet och social hållbarhet. Programmet syftar till att skapa en verksamhetsövergripande styrning och uppföljning inom området trygghet och social hållbarhet.

För Beredningen för trygghet och stöd handlar social hållbarhet om att höra till, att min röst är viktig, att jag tillåts bidra. Trygghet är en upplevelse av frihet från hot och bekymmer, såväl ekonomiska som sociala, fysiska och psykologiska. Den långsiktiga visionen är ett jämställt och jämlikt Kungälv, där invånare lever ett gott liv med god hälsa och trygghet utan orättfärdiga skillnader.

Ska vi nå dit måste vi tillsammans bygga ett samhälle som tål påfrestningar, är anpassningsbart och förändringsbenäget samt vilar på en demokratisk grund. Samverkan med civilsamhälle, hälso- och sjukvård, näringsliv och myndigheter är direkt avgörande. Sedan den 23 juni 2016 har Kungälv kommun upparbetat nätverket Samhällskontraktet, med över 120 representanter från dessa aktörer. En långsiktig samverkan som nu börjar ge resultat när det gäller att lösa de utmaningar som Kungälv kommun står inför.

För att öka innanförskapet och minska utanförskapet är Samhällskontraktets värdeord:

- Ta gemensamt **ansvar** för de utmaningar vårt samhälle står inför kring att öka innanförskapet.
- **Tillsammans** utveckla innovativa lösningar.
- **Samverka** med andra och varandra samt utveckla arbetsmetoderna.
- Genom **mod** skapa ett samarbete som ökar effektivitet och hållbarhet i våra organisationer, företag och myndigheter.
- **Inkludera** hela Kungälv och öka innanförskapet där medborgarna bidrar till ett gemensamt Kungälv.

Programmets utmaning men även dess styrka är att det berör flera perspektiv och många olika områden. Programmet fyller en särskilt viktig funktion för att samla kommunens arbete, där perspektiv såsom främjande av folkhälsa, brottsförebyggande och tidiga insatser tillsammans skapar ett tryggt och socialt hållbart Kungälv. Med programmet vill vi sätta en gemensam inriktning och tydliggöra en långsiktig väg framåt.

Vid framtagandet av programmet har Beredningen för trygghet och stöd inhämtat kunskap på olika sätt. Beredningen har bland annat tagit del av förvaltningens analyser. Utifrån olika teman har förvaltningen gett Beredningen verksamhetsnära information om pågående arbete och om vilka behov som förvaltningen har identifierat i mötet med kommuninvånarna.

Inom området sker mycket på den nationella nivån. Beredningen för trygghet och stöd har fått särskild fördjupning om *Lag (2023:196) om kommuners ansvar för brottsförebyggande arbete*, med målet att kommunernas brottsförebyggande arbete är prioriterat, effektivt och kunskapsbaserat. Fördjupning har även skett utifrån den nya socialtjänstlagen, *Socialtjänstlag (2025:400)*, som innebär den största politiska omställningen av socialpolitiken på 40 år och som medför mer av förebyggande och tidiga insatser. I *Bilaga 2. Trygghet och Social hållbarhet i Kungälv kommun* har vi sammanställt en översiktlig analys kring tryggheten och den sociala hållbarheten i Kungälv kommun, med särskilda fördjupningar utifrån respektive målområden.

Fördjupningarna kan sammanfattas enligt följande:

- Kraftsamla kring kommunens brottsförebyggande arbete.
- I enlighet med omställning till ny socialtjänstlag åstadkomma en förflyttning mot mer förebyggande och tidiga insatser.
- Mobilisera kring fullföljande av grundskola och gymnasium.
- I ett växande Kungälv möjliggöra boende för alla i trygga miljöer.
- Integrera och inkludera nyanlända Kungälvbor till vårt gemensamma samhälle.
- Fokusera på den psykiska ohälsan och den ofrivilliga ensamheten, särskilt prioriterat är unga, äldre och kommuninvånare med olika former av funktionsnedsättningar.
- Stötta föräldrar och andra viktiga vuxna i deras uppdrag att vägleda nästa generations samhällsbärare – våra barn och ungdomar.

2. Relation till andra styrdokument och kommunens strategiska mål

Programmet Social hållbarhet – ökat innanförskap antogs av kommunfullmäktige den 19 december 2019 (Dnr KS2019/0202). Den 11 november 2023 antog kommunfullmäktige revidering av programmet med underliggande planer (Dnr KS2023/1562). *Program för Trygghet och Social hållbarhet* ersätter detta dokument.

Vid framtagande av programmet har Beredningen för trygghet och stöd gjort en genomlysning av kommunens befintliga styrdokument som berör trygghet och social hållbarhet. Programmet utgår även från kommunens översiktsplan och bostadsförsörjningsprogram, vilka är under framtagande. Programmet har även beaktat Vision 2040.

Program för Trygghet och Social hållbarhet ska ses som ett paraply för ett socialt hållbart Kungälv. Programmet ska konkretiseras genom planer kring olika områden såsom Social översiktsplan, Plan Trygg i Kungälv, Äldreplan, Plan Ökad delaktighet, Plan Barn- och unga.

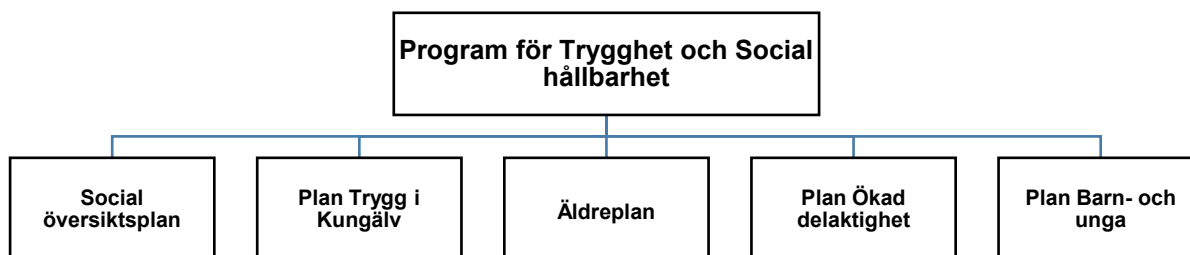


Bild 1. Översikt Program social hållbarhet med underliggande planer

Programmet och det samlade arbetet kring trygghet och social hållbarhet är en plattform för att förverkliga kommunfullmäktiges strategiska mål som berör trygghet och social hållbarhet. Se kommunfullmäktiges strategiska mål med förklaringar i *Bilaga 1 Kommunfullmäktiges strategiska mål som berör trygghet och social hållbarhet*.

I majoritetens budgetdirektiv för 2026 betonas att kommunens förebyggande arbete med Program för social hållbarhet med fyra följande planer: Äldreplan, Plan för ökad delaktighet, Plan för social hållbarhet samt Trygg i Kungälv ligger fast, men kan i delar komma att justeras utifrån införandet av barn och ungdomsplan.

3. Syfte

Programmet syftar till att skapa en verksamhetsövergripande styrning och uppföljning inom området trygghet och social hållbarhet. Programmet ska sätta en gemensam inriktning för kommunens arbete samt tydliggöra vilka insatser som krävs för ett tryggt och mer socialt hållbart Kungälv. Program Trygghet och Social hållbarhet utgår från kommunfullmäktiges strategiska mål och kommunstyrelsens resultatmål. Programmet utgår även från aktuell lagstiftning som berör trygghet och social hållbarhet. Programmet finansieras utifrån befintliga resurser och budgetram.

4. Viljeinriktning och mål

Kungälv kommun verkar i ett sammanhang präglad av stark befolkningstillväxt, ökade förväntningar på välfärden och samtidigt stora utmaningar i kompetensförsörjningen. Förmågan att attrahera, behålla och utveckla rätt kompetens är en avgörande förutsättning för att nå programmets mål. Kommunens organisation ska präglas av ansvar, delaktighet och tillit. En kultur där medarbetare upplever handlingsutrymme, psykologisk trygghet och ges möjlighet att lyfta risker, brister och förbättringsförslag är central för ett effektivt förebyggande och samordnat arbete.

För att lyckas med programmets omställning mot mer förebyggande och tidiga insatser krävs:

- ett tydligt ledarskap som främjar samarbete över organisatoriska gränser
- strukturer som möjliggör kunskapsdelning och gemensamt lärande
- arbetsformer som säkerställer ett effektivt nyttjande av befintliga resurser i ett läge med begränsad tillgång på kompetens
- ett långsiktigt och systematiskt arbete med kompetensförsörjning.

Trygghet och social hållbarhet förutsätter en robust och välfungerande kommunal organisation. Kommunens interna arbetssätt är därmed inte ett sidospår, utan en grundläggande del av lösningen. Program för Trygghet och Social hållbarhet har följande viljeinriktning och mål:

Viljeinriktning trygghet och minskad brottslighet: Genom strukturerade brottsförebyggande insatser och åtgärder mot organiserad brottslighet, våld i nära relationer och våldsbejakande extremism.

Mål: Den upplevda tryggheten ska öka.

Viljeinriktning förbättrad hälsa och välbefinnande: Genom tidiga insatser, samordnat stöd, främjande av psykisk hälsa och hälsosamma levnadsvanor för alla invånare.

Mål: Andelen upplevt ofrivilligt ensamma ska minska.

Viljeinriktning Ökad inkludering och integration: Genom att främja självförsörjning, förbättra språkkunskaper, och skapa möjligheter för utrikesfödda att leva ett självständigt och värdigt liv.

Mål: Ökad självförsörjning bland utrikesfödda.

Viljeinriktning Främjad utbildning och sysselsättning: Genom att skapa en trygg och utvecklande lärmiljö, öka ungdomars möjlighet till arbete och studier och säkerställa en rättvis arbetsmiljö.

Mål: Behörighet till yrkesprogram vid gymnasiet ska öka.

Viljeinriktning Boende: Fokus är på blandande upplåtelseformer, bra bostäder och ungdomars inträde på bostadsmarknaden.

Mål: Trivsel och trygghet ska öka i kommunens olika bostadsområden. I ett växande kommun kombinera samhällsutveckling med ökad inkludering och främjande av fysisk miljö.

5. Prioriterade områden

Arbete med trygghet och social hållbarhet förutsätter insatser inom nedanstående områden:

- Brottsförebyggande arbete
- Tidiga insatser för alla
- Psykisk ohälsa och ofrivillig ensamhet
- Hälsa och goda levnadsvanor
- Integration och inkludering
- Boende
- Utbildning
- Arbete och sysselsättning
- Demokrati och civilsamhälle

Brottsförebyggande arbete

Insatser:

- Intensifiera ett strukturerat och effektivt brottsförebyggande arbete på olika arenor inom kommunen, exempelvis skolan.
- Utifrån aktuell lägesbild initiera brottsförebyggande insatser i lokalsamhället.
- Vidta åtgärder mot organiserad brottslighet i hela kommunen.
- Motverka psykiskt och fysiskt våld i nära relationer samt hedersrelaterat våld och förtryck.
- Motverka våldsbejakande extremism och religiös fundamentalism
- Bedriva ett utvecklat samlat drogförebyggande arbete med särskilt fokus på att förmedla kunskap om skadlighet, förebygga drogproblematik samt begränsa tillgängligheten.

Tidiga insatser för alla

Insatser:

- Utveckla ett mer samordnat och sammanhållet stöd mellan socialtjänst, hälso- och sjukvård, förskola och skola.
- Socialtjänsten ska vara synlig och tillgänglig på olika arenor utifrån invånares behov, för att öka tilliten, nå svåråtkomliga målgrupper och erbjuda insatser i ett tidigare skede.
- Det ska vara enkelt för invånare att få information om vilket stöd socialtjänsten erbjuder.
- Genom utvecklandet av digitala tjänster göra det lättare för invånare att ta kontakt med och upprätthålla kontakten med socialtjänsten.
- Socialtjänstens metoder, insatser och arbetssätt ska baseras på evidens och bästa tillgängliga kunskap.
- Utveckla en individbaserad systematisk uppföljning för att få kunskap om insatsernas resultat.
- Skapa strukturer för brukarinflytande.

Psykisk ohälsa och ofrivillig ensamhet

Insatser:

- Tillvarata föräldraengagemang och befintliga nätverk med fokus på fler viktiga vuxna kring barn och unga.
- Fortsätta integrerade satsningar kring barn och ungdomars psykiska ohälsa och familjecentrerat arbetssätt.
- Stimulera till mötesplatser med fokus att motverka ofrivillig ensamhet och psykisk ohälsa för olika målgrupper i Kungälv kommun.
- Stärkt, närvarande och tillgänglig elevhälsa under hela skoldagen.
- Främja seniorhälsa med fokus på ett aktivt liv utan ofrivillig ensamhet.
- Intensifiera ett strukturerat och effektivt suicidpreventivt arbete.

Hälsa och goda levnadsvanor

Insatser:

- Främja trygga och hälsosamma digitala vanor särskilt bland barn och ungdomar.
- Stimulera hälsosamma val och eget ansvar.
- Skapa förutsättningar för att främja fysisk aktivitet i samverkan med samhällsplaneringen.
- I samverkan med det lokala föreningslivet nå nya målgrupper med fokus på ökad fysisk aktivitet.
- Samverka med målgruppen och brukarorganisationer stärka hälsan för personer med funktionsnedsättning.

Integration och inkludering

Insatser:

- Målet för kommunens insatser ska vara självförsörjning.
- Kunskaperna i svenska språket ska öka hos utrikesfödda.
- Utrikesfödda barn och unga fullföljer studier i grundskolan och gymnasiet.
- Utrikesfödda barn och unga lever ett fritt, värdigt och självständigt liv inom samhällsgemenskapen.
- Kommunens sektorer och bolag ska arbeta samlat med integration och inkludering.
- Ökad tillgänglighet till information och vägledning.
- Samverka kring nyanländas integration och inkludering i föreningslivet i Kungälv kommun.

Boende

Insatser:

- Blandad bebyggelse för ökad inkludering, trygghet, folkhälsa och gemenskap.
- Insatser för en tillgänglig allmännytta, där alla har möjlighet till ett förstahandskontrakt.
- Underlätta ungdomars inträde på bostadsmarknaden.
- Underlätta äldres möjligheter till boende utifrån livssituation.
- Närvarande samhällsservice i områden med socioekonomiska utmaningar.
- Utökad samverkan mellan kommunala bostadsbolag och kommun kring hållbart boende för alla.

Utbildning

Insatser:

- Tillgodose en trygg och utvecklande lärmiljö.
- Ökad måluppfyllelse och tydliggörande av förskolans och skolans kompensatoriska uppdrag.
- Biblioteket ska vara en neutral mötesplats och bidra till likvärdiga förutsättningar inför skolstart och fortsatta studier.
- Skapa möjligheter för vuxna att utbilda sig för en etablering på arbetsmarknaden utifrån faktiska behov.
- Främja studiero och trygghet i skolmiljön.
- Genom samverkan i förvaltningen arbeta för ökad trygghet i skolmiljön.

Arbete och sysselsättning

Insatser:

- Stimulera till att öka ungas möjlighet till arbete och studier, där inga ungdomar i Kungälv kommun går sysslolösa.
- Koppla försörjningsstöd till motkrav på arbete, sysselsättning och utbildning.
- Personer ska komma i arbete, utbildning eller sysselsättning genom att effektivisera kommunens ärendehantering.

- Effektiva insatser kring boende, sysselsättning och självförsörjning.
- Utifrån Samhällskontraktet med näringsliv och civilsamhället stimulera till fler lösningar för att skapa förutsättningar för arbete och sysselsättning för särskilt utsatta grupper.
- Förebygga långtidsarbetslöshet genom att matcha den arbetslösa mot arbete/praktik efter behov i näringsliv och i kommunens egna verksamheter.
- Fortsatt arbete med trygg och rättvis arbetsmiljö för anställda i Kungälv kommun.

Demokrati och civilsamhälle

Insatser:

- Insatser för att öka valdeltagande i områden med särskilt lågt valdeltagande.
- Förstärka barns och ungdomars inflytande och delaktighet.
- Ökad inkludering i befintligt föreningsliv och kulturskola för en meningsfull fritid för alla barn i Kungälv kommun.
- Stärka kulturens och bibliotekens roll som främjare av demokratisk delaktighet i alla åldrar.
- Utveckla nya ersättningsmodeller för att stimulera ett inkluderande föreningsliv för alla.
- Genom partnerskap och överenskommelser skapa förutsättningar för föreningslivet i Kungälv kommun.
- Med Samhällskontraktet som plattform tillsammans med näringsliv och föreningsliv utveckla sociala samt innovativa finansieringslösningar för att stimulera olika insatser som ökar innanförskapet.
- Strukturerat nätverksarbete med civilsamhället kring olika främjande och förebyggande insatser för olika målgrupper som barn och unga, seniorer och funktionsnedsatta.
- I nära dialog med förvaltningen och civilsamhället skapa ökade förutsättningar för frivilligt arbete.

6. Levandegöra

Syfte, mål och inriktning är långsiktiga. Arbetet sker gemensamt i alla kommunens verksamheter och bolag samt stiftelse. Arbetet sker även med civilsamhället och samhällskontraktets olika aktörer, där Kungälv kommun är sammankallande. Framtida utmaningar möts under resans gång.

Programmet ska publiceras på kommunens hemsida tillsammans med övriga styrdokument. Programmet ska uppmärksammas i samband med olika utåtriktade aktiviteter.

7. Uppföljning

Kommunfullmäktige har det övergripande ansvaret för programmet och ska tillse att det är ändamålsenligt. Om det under perioden visar sig att programmet behöver uppdateras ska behovet initieras till berörd instans.



**KUNGÄLVS
KOMMUN**

Uppföljning och ansvarsfördelning av programmets mål integreras i Kungälv kommunens ordinarie system för uppföljning. Uppföljning av program Trygghet och Social hållbarhet görs årligen, där program samt aktiviteter i planer följs upp årligen.

Utgångspunkt vid uppföljning av programmet är befintliga Agenda 2030-indikatorer, som tagits fram av Rådet för främjande av kommunala analyser (Kolada). Vid behov kompletteras med annan relevant data.

Bilaga 1. Kommunfullmäktiges strategiska mål som berör trygghet och social hållbarhet




- Att ge goda förutsättningar för livslångt lärande och ett tryggare samhälle.
Kommunen ska prioritera bra skolledare, välutbildade lärare, läromedel och lokaler mm. och utveckla resurssättningen genom bättre analyser av nationella prov och att de faktiska studieresultaten. Alla barn har en rätt till en trygg skolgång och genom riktade satsningar ska kommunen stötta föräldrarna till att bli goda förebilder. Det är i grundskolan vi skapar morgondagens trygga samhälle med hjälp av stöd, tidiga insatser och ett inkluderande och jämlikt synsätt.
- En trygg omsorg med valmöjligheter genom hela livet.
Vi ser hur behoven av vård och funktionshinderomsorgen ökar, därmed ökar omsorgsinsatser i kommunen. Kungälv ska kunna stå för en trygg omsorg, medborgarna skall kunna lita på välfärden och de mest utsatta ska ha den bästa omsorgen. Den personliga integriteten ska värnas och möjligheter att välja och påverka behöver utvecklas.
- Att alla medborgare ska ha möjlighet att delta i ett rikt och aktivt fritid- och kulturliv
Tillsammans med civilsamhället, föreningar och företag, ska kommunen skapa förutsättningar till en mer aktiv, inkluderande och värdeskapande tillvaro för alla medborgare. Syftet är att stärka en god jämlik hälsa, öka den sociala tryggheten och integrationen, samt att främja inkludering och motverka ensamhet. Kultur och fritid är viktiga delar för att skapa ett välmående samhälle, bevara yttrandefriheten och stärka den demokratiska grunden. Barn från resurssvaga hem ska garanteras möjligheter och stöttas i processen att bli mer inkluderade för att i framtiden skapa ett tryggare samhälle.
- Att medborgare och näringsliv ska känna ökat förtroende för kommunen.
Kommunen ska kontinuerligt utveckla sina interna processer så att medborgarna, organisationer och företag känner ett ökat förtroende för kommunen och dess verksamheter. Det är ett stort arbete som måste involvera hela politiken och alla kommunens anställda.
- Hållbar samhällsutveckling genom ökad samordning mellan infrastruktur och byggnation i hela kommunen
Kommunen ska förbättra sitt strategiska tillväxtarbete genom ökad samordning mellan infrastruktur och planerad nybyggnation. Det gäller verksamheter, VA-utbyggnad, samordning inom kommunen och dess bolag och samordning mellan kommunen och externa investerare. Samhällets utveckling och utformning skall ha tryggheten i fokus för att minska otryggheten i hela kommunen.
- Robust och uthållig kommun med höjd beredskap.
Kungälv kommun ska vara en robust kommun som har hög uthållighet i kris, höjd beredskap, förändrat klimat och i krig.

Bilaga 2. Trygghet och Social hållbarhet i Kungälv kommun

Baserat på de senast tillgängliga nyckeltalen för Agenda 2030 i Kolada är den övergripande bedömningen att Kungälv kommun håller samma nivå som andra svenska kommuner, och i många fall presterar bättre. Av de 67 nyckeltal där Kungälv jämförs med andra svenska kommuner är 31 gröna (bland de bästa 25 procent), 27 gula (bland de mittersta 50 procent) och 9 röda (bland de sämsta 25 procent).

Ett exempel på ett område där Kungälv kommun presterar särskilt väl är mål 8 "anständiga arbetsvillkor och ekonomisk tillväxt", där nyckeltalen visar att sysselsättningen är bland de 25 procent högsta svenska kommunerna och arbetslösheten är bland de 25 procent lägsta svenska kommunerna. Det finns även förbättringsområden inom Kungälv kommun, ett sådant är mål 4 "god utbildning". Utbildning är ett utav kommunens grunduppdrag, och nyckeltalen visar bland annat att den upplevda tryggheten bland elever i årskurs 8 har gått från att vara bland de 25 procent högsta till de 25 procent lägsta bland svenska kommuner mellan 2023 och 2024.

Varje indikator utgår från Koladas färgkodning, som tilldelas utifrån position på rankingen, oavsett hur stor spridningen är mellan kommunerna. Några av nyckeltalen saknar färg och då har ingen jämförelse gjorts mellan kommuner.

| | |
|---|----------------|
|  | Bästa 25 % |
|  | Mittersta 50 % |
|  | Sämsta 25 % |

Befolkningsprognos

Ett viktigt perspektiv utifrån de utmaningar Kungälv kommun står inför kommande år är demografin. Med stöd av Sweco har Kungälv kommuns befolkningsprognos tagits fram för perioden 2024 till 2028 med utblick mot 2033. Nedan sker en kort sammanfattning.

Kungälv har under många år haft en ökande folkmängd och denna folkökning förväntas fortsätta fram till 2033. Kungälv nådde 50 000 invånare under första halvåret 2024 och vid prognosperiodens slut 2028 förväntas folkmängden öka till närmare 52 500 personer. Folkökningen förväntas öka mer under utblicksåren 2029–2033 vilket ger kommunen en folkmängd på nästan 56 800 invånare 2033. Att folkmängden förväntas öka mer under utblicksåren beror på att majoriteten av de planerade bostäderna i kommunen förväntas bli tillgängliga på bostadsmarknaden under dessa år.

Mellan den 31 december 2023 och 31 december 2028 väntas folkmängden minska mest för de yngsta förskolebarnen, 1–2 år, med cirka 130 barn färre. Minskningen beror dels på låga födelsetal, dels på relativt låg nettoinflyttning av barnfamiljer. Även äldre förskolebarn, 3–5 år, och barn i högstadieskolorna, 13–15 år, förväntas bli färre under de första fem prognosåren. Övriga åldersgrupper förväntas bli större. Mest ökar personerna i åldersgruppen 40–64 år, med 880 personer. Den relativt största ökningen sker i åldersgruppen 80 år eller äldre som förväntas öka med 24 procent eller 770 personer.

Under utblicksåren 2029–2033 förväntas samtliga åldersgrupper förutom 6-åringarna öka. Minskningen av 6-åringarna förväntas dock bli marginell. Mest ökar antalet personer i åldersgrupperna 40–64 år och 65–79 år som båda förväntas bli drygt 1 000 personer fler under utblicksåren. Det motsvarar en procentuell ökning på 8 respektive 14 procent. Den relativt största ökningen förväntas för 0-åringarna genom att både födelsetalen och nettoinflyttningen ökar. Men då det endast är personer som är födda under ett år så blir ökningen endast 90 personer. Det motsvarar en relativ ökning på 18 procent mellan 2029 och 2033.

Störst ökning mellan 2023 och 2033 förväntas för personer i åldersgruppen 40–64 år. De beräknas bli drygt 2 200 personer fler vilket motsvarar en ökning med 15 procent. Den relativt största ökningen förväntas i den äldsta åldersgruppen, 80 år eller äldre, som väntas öka med nästan 1 100 personer eller 35 procent.

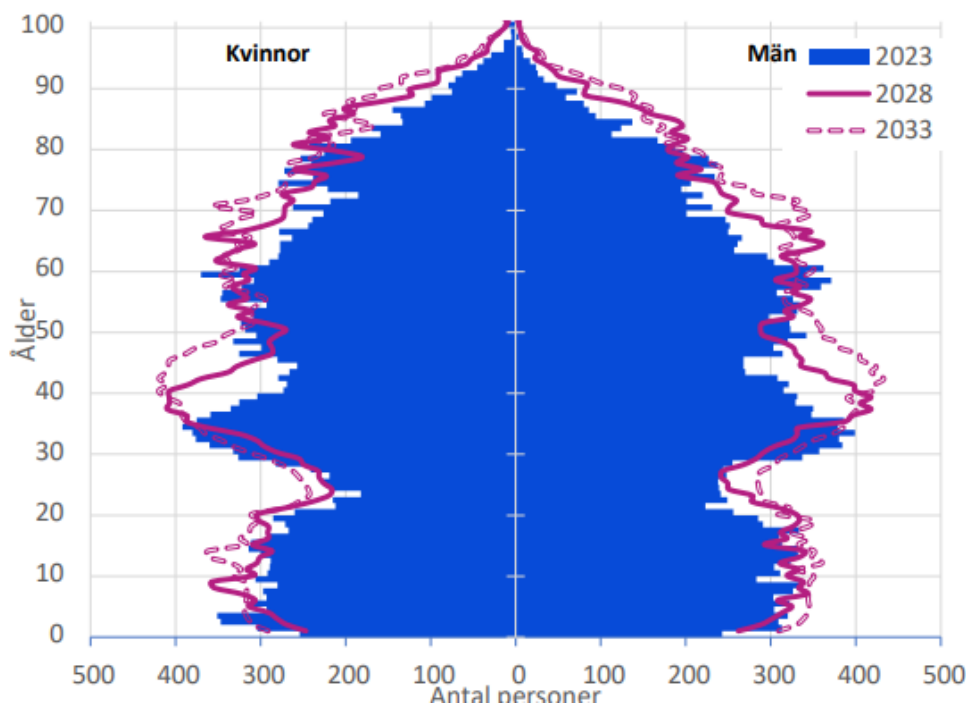


Diagram 1. Folkmängd ålder och år i Kungälv kommun. Källa: SCB 2024

Befolkningen förväntas öka i samtliga kommundelar under prognosperioden fram till 2028. Störst ökning i absoluta tal får "Kungälv – Ytterby". Där förväntas folkmängden vid utgången av 2028 bli drygt 32 700 invånare vilket är en ökning med cirka 1 250 personer eller 4 procent jämfört med halvårsskiftet 2024. I förhållande till folkmängden vid halvårsskiftet 2024 förväntas "Marstrand – stråk 168" öka mest. I slutet av 2028 förväntas kommundelen ha 4 640 invånare vilket är 8 procent fler än den 30 juni 2024. Lägst folkökning förväntas i Kode där folkmängden förväntas öka med cirka 220 personer eller 5 procent.¹

¹ Befolkningsprognos 2023 - 2027 med utblick mot 2032.

Brottsförebyggande

Människors trygghet är viktig ur flera aspekter, inte minst för hur vi upplever varandra. Otrygghet begränsar människors liv och lämnar den offentliga miljön till destruktiva krafter. Ökad trygghet och minskad brottslighet är nödvändigt i områden med socioekonomiska utmaningar, men också för att samhället i stort ska vara tryggt. Utifrån målsättningarna om ökad trygghet och minskad brottslighet så är kommunens fokus på ett brett samarbete på alla nivåer mellan myndigheter, näringsliv och civilsamhället. Antalet anmälda brott och nationella trygghetsstatistiken visar på att Kungälv kommun är en relativt tryggt och säker kommun.

Nationella trygghetsundersökningens resultat från 2024 påvisar en positiv utveckling, där kommuninvånarna upplever sig tryggare i kommunen jämfört med tidigare år. Det finns en utmaning i att mäta trygghet, då utomstående faktorer i omvärlden såsom krig, terror och våldsbejakande extremism påverkar lokala resultat. Diagrammet visar resultatet från svaranden i Kungälv kommun mellan 16–84 år. Svaren som redovisas är de som svarat att de som upplever sig mycket/ganska otrygga vid utevistelse eller helt avstår från att gå ut sent på kvällen i det egna bostadsområdet. Statistiken påverkas av en mängd faktorer som bland annat anmälningsbenägenhet, mörkertal och polisens arbete.

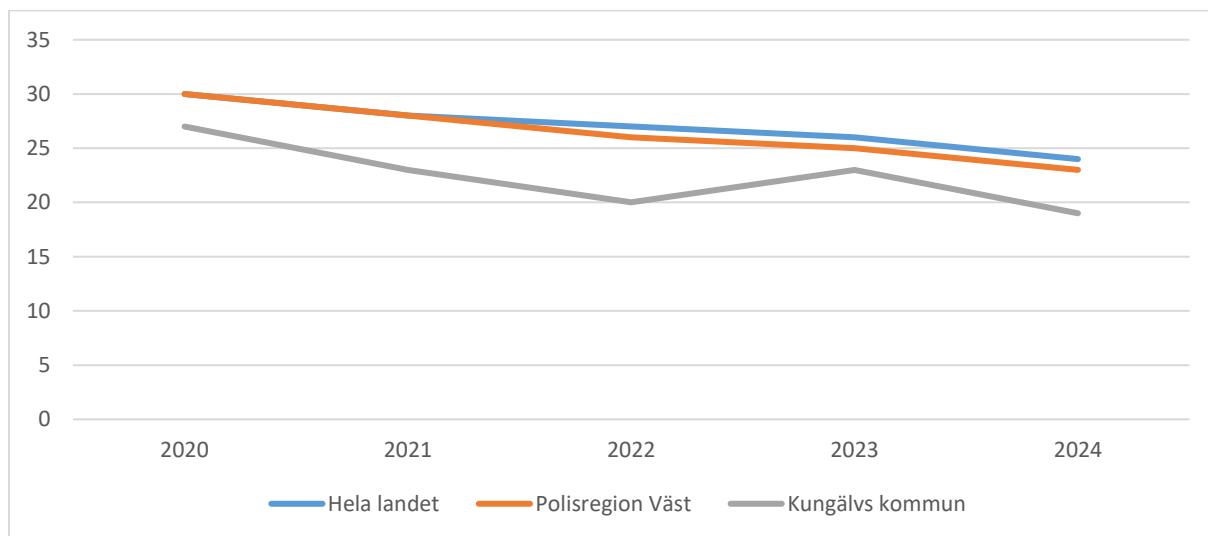


Diagram 1. Trygghetssiffror för Kungälv kommun, Polisregion Väst och Hela landet 2020 – 2024 (Källa: Nationella trygghetsundersökningen, NTU, 2024).

Enligt den preliminära brottsstatistiken som Brottsförebyggande rådet tagit fram för år 2024 har Kungälv kommun en mindre ökning av det totala antalet anmälda brott, från 4034 anmälda brott år 2023 till 4084 anmälda brott år 2024. Beträffande statiken gällande anmälda brott per 100 000 invånare är den på samma nivå, som tidigare. Detta förklaras av att Kungälv kommun fortsätter växa från föregående år. Kommunen har även betydligt lägre antal anmälda brott per 100 000 invånare jämfört med den nationella statistiken (se diagram 2 nedan). Sedan 2020 är det en sjunkande trend i anmälningsstatistiken i Kungälv per 100 000 invånare.

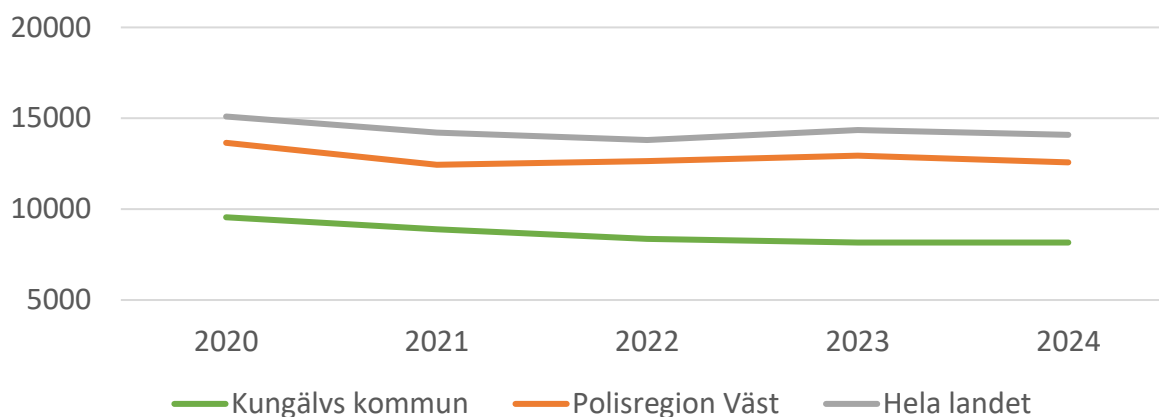


Diagram 2. Antal anmälda brott per 100 000 invånare i Kungälv kommun, Polisregion väst och Hela landet 2020–2024 (Källa: Brottsförebyggande rådets statistikdatabas, 2024).

Anmälningssstatistiken i Kungälv visar även att antalet anmälda stöld- och tillgreppsbrott har minskat med över en fjärdedel mellan 2020 och 2024. Antal anmälda brott mot person har minskat jämfört med 2023 medan antal anmälda bedrägerier, brott mot narkotikastrafflagen samt skadegörelsebrott har ökat något det senaste året jämfört med 2023.

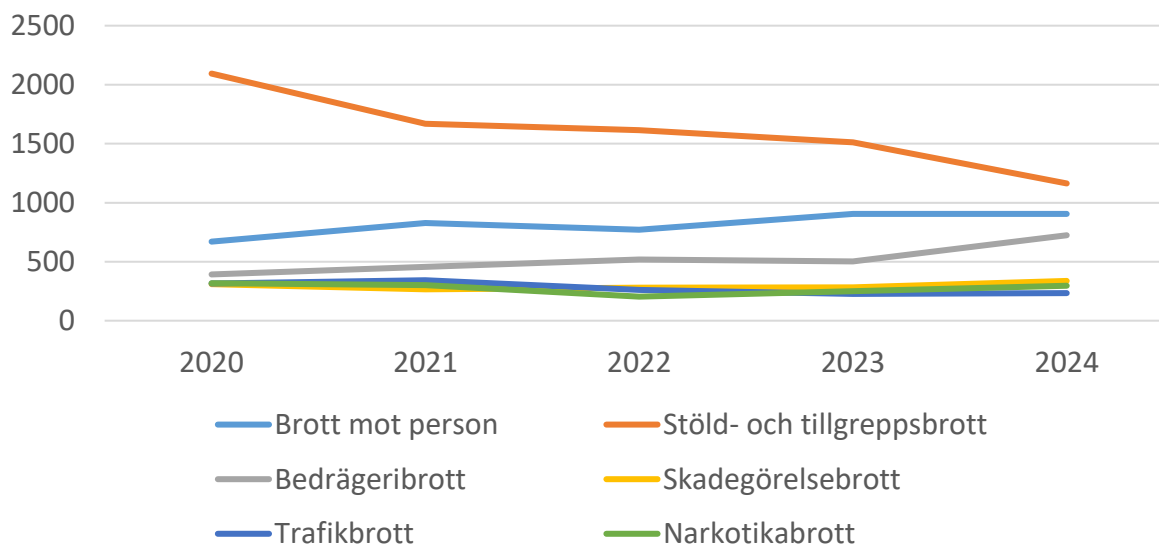


Diagram 3. Antal anmälda brott i Kungälv kommun per brottskategori 2020–2024 (Källa: Brottsförebyggande rådets statistikdatabas, 2024).

Antalet bedrägeribrott har ökat markant sedan 2023 med strax över 200 fler anmälda bedrägeribrott. Bedrägeribrott brukar beskrivas som så kallade upptäcktsbrott, vilket innebär att ju mer man arbetar med det, desto mer brukar man upptäcka. Det är också ett brott som frammanar känslor av skam hos den som blivit utsatt.

Våld i nära relation och hedersrelaterat våld och förtryck är ett allvarligt samhällsproblem som kännetecknas av stor komplexitet, många aktörer behöver samverka. Våld i nära relation och även dödligt våld i nära relation är brott som oftast sker i hemmet. Detta synliggörs inte alltid som strukturella problem, till skillnad mot brott som sker på gator och torg.

För att fortsatt motverka våld och normalisering av våld så behöver kunskapsnivån bland kommunens anställda underhållas. Under 2024 fick ca 700 anställda (majoriteten från vård- och omsorgspersonal inom äldreomsorg och funktionsstöd) inom sektor Trygghet och stöd en basutbildning om våld i nära relation. En effekt kopplat till denna insats är att Kungälv kommun under år 2025 haft ett ökat inflöde av både orosanmälningar och rådgörande samtal från professionella gällande oro om våldsutsatthet i äldres nära relationer. En ökad kunskap hos yrkesverksamma gör att utsatta synliggörs och får rätt stöd och hjälp.

Mäns våld mot kvinnor börjar med pojkars våld mot flickor, vilket Kungälv kommun särskilt prioriterat utifrån strategin *Jämställt Västra Götaland 2024–2027*. Antalet misshandelsbrott mot kvinnor har legat konstant sedan 2021 (se tabell nedan),

| Indikator Trygghet – Agenda 2030 Kolada | 2019 | 2020 | 2021 | 2022 | 2023 | 2024 |
|---|-------------|-------------|-------------|-------------|-------------|-------------|
| Anmälda våldsbrott, antal/100 000 invånare | 701 | 536 | 667 | 609 | 743 | 604 |
| Invånare 16 - 84 år med avsaknad av tillit till andra, andel (%) | 27.0 | 27.0 | 26.6 | | 26.4 | |
| Anmälda misshandelsbrott mot kvinna, inomhus, bekant med offret, antal/100 000 invånare | 110.1 | 82.9 | 122.2 | 116.2 | 118.5 | 113.3 |

Tidiga insatser för alla

Det pågår flera nationella processer för att ställa om den svenska välfärden genom en förflyttning från reaktiva arbetssätt till att arbeta mer hälsofrämjande, förebyggande och med tidig samverkan. Exempel på omfattande nationella utvecklingsarbeten är bland annat hälso- och sjukvårdens pågående omställning till *Nära vård, Tidiga och samordnade insatser (TSI)* som möjliggör en bättre samverkan mellan förskola/skola, hälso- och sjukvård och socialtjänst, arbetet med psykisk hälsa som syftar till ett mer enhetligt arbete inom området psykisk hälsa samt suicidprevention och statens stöd för kommunernas brottsförebyggande arbete.

Den nya socialtjänstlagen syftar till att stärka det sociala arbetet. En hållbar socialtjänst ska främja möjligheter till ett självständigt liv, ett värdigt liv och känsla av välbefinnande. Den enskilde ska kunna vara delaktig och uttrycka sina önskemål. Precis som i tidigare lagstiftning ska det finnas respekt för människors självbestämmande och integritet.

Lagen bygger på fem viktiga områden som skapar förutsättningar för en hållbar socialtjänst. De fem områdena är förebyggande, lätt tillgänglig, övergripande planering, kunskapsbaserad socialtjänst och insatser till enskilda. De fem områdena bildar en helhet, är beroende av och förutsätter varandra.

Kungälv kommun inlett arbetet med omställning ny socialtjänstlag och i samband med det genomfört en nuläges- och behovsanalys. Utifrån den nya socialtjänstlagens intentioner är några behovsområde identifierade:

- Behov av utveckling av systematiskt uppföljning- och utvärderingsverktyg i socialtjänsten.
- Behov av att utveckla uppföljning i våra insatser för att kunna se hur vi arbetar med att vara en jämlik och jämställd socialtjänst och motverka omotiverade skillnader.
- Behov av utvecklat uppsökande och relationsskapande arbete för att nå svåråtkomliga målgrupper.
- Behov av att underlätta kontakten med socialtjänsten och förbättra kommunikationen om socialtjänstens insatser.
- Behov av bättre samordning mellan aktörer inom kommunen och med regionen för att möta komplexa behov.

Psykisk ohälsa och ofrivillig ensamhet

Flertalet barn och vuxna i Sverige svarar att de har en god allmän hälsa och ett gott psykiskt välbefinnande. Samtidigt är det vanligt att ha olika typer av psykiska besvär, såsom oro, stress och sömnbesvär. Det är också fler idag än tidigare som får psykiatrisk vård. Psykisk ohälsa varierar mellan olika åldersgrupper. Ungdomar och unga vuxna upplever generellt högre nivåer av psykiska besvär och suicidtankar jämfört med äldre åldersgrupper, där äldre personer i åldern 65–84 år oftare rapporterar ett gott psykiskt välbefinnande. Dock är det viktigt att komma ihåg att psykisk ohälsa är vanligare bland kvinnor i yrkesverksam ålder och bland äldre än bland män i samma åldersgrupper.²

I årskurs 8 och årskurs 2 vid gymnasiet har Kungälv kommun genomfört ungdomsenkäten LUPP sedan 2013. Flickornas självskattade hälsa har successivt försämrats sedan första mätningen. Stress är ett av de vanligare hälsobesvärerna. LUPP synliggör även behovet av ett samlat arbete kring främjande och trygg digital uppväxt. Det är en större andel unga som anger att sociala medier är en orsak till sina hälsobesvär år 2023 jämfört med 2020, i synnerhet bland flickor. Ungefär tre av tio ungdomar uppger att de har utsatts för brott eller hot det senaste halvåret – fler killar än tjejer. En stor andel av hoten har skett online.

Ofrivillig ensamhet är ett samhällsproblem med allvarliga konsekvenser. Ensamhet kan leda till såväl psykiska som fysiska sjukdomar och kosta både mänskligt lidande och stora vårdresurser. Äldre personer över 75 år är en av de grupper som oftast upplever ofrivillig ensamhet. Nationella studier visar

² Folkhälsomyndigheten: Statistik om psykisk hälsa i Sverige.

att tionde person i målgruppen känner att ensamheten påverkar deras mående negativt. Nationellt lider cirka 20 procent av alla äldre personer av psykisk ohälsa. Inom en snar framtid är 25 procent av alla svenskar 65 år och äldre, vilket gör psykisk ohälsa till en av våra största folksjukdomar.³

Som stor arbetsgivare har kommunen stort ansvar att bryta den negativa utvecklingen, när det gäller det höga sjukpenningtalet bland befolkningen Kungälv kommun. Sjukpenningtalet innefattar antalet utbetalda dagar med sjukpenning, arbetsskadesjukpenning eller rehabiliteringspenning. Kungälv kommun har senaste femårsperioden haft ett högre sjukpenningtal jämfört med andra kommuner. Likt regionen och i riket är skillnaden tydlig mellan mäns och kvinnors sjukpenningtal i Kungälv kommun.⁴ I en enkät om folkhälsa till vårdnadshavare med barn som har svår funktionsnedsättning framgår lägre värden vad gäller livsvillkor, levnadsvanor och hälsa, jämfört med andra vårdnadshavare. Det framgår också att vårdnadshavare till barn med funktionsnedsättning lider oftare av psykisk ohälsa och löper också risk att bli långtidssjukskrivna.

| Indikator Psykisk ohälsa och ofrivillig ensamhet – Agenda 2030 Kolada | 2019 | 2020 | 2021 | 2022 | 2023 | 2024 |
|--|------|------|------|------|------|------|
| Invånare 16 - 84 år som känner sig stressade, andel (%) | | 16.0 | 16.0 | 16.5 | | 14.8 |
| Invånare 16 - 84 år som besväras av ångslan, oro och/eller ångest, andel (%) | | 40.0 | 40.0 | 40.4 | | 40.6 |
| Sjukpenningtalet, 16–64 år, dagar/registrerad försäkrad | 12.1 | 12.5 | 12.5 | 13.1 | 13.0 | 13.0 |

Hälsa och goda levnadsvanor

Hälsan hos en befolkning beror på många olika faktorer och kan ses som resultatet av ett samspel mellan individ och samhälle. Fokus är att skapa förutsättningar för en god jämlik och jämställd hälsa i hela Kungälv kommun och minska de påverkbara hälsoklyftorna.

Kungälv kommun är en jämförelsevis välmående kommun med förhållandevis hög medellivslängd och relativt gott självskattat hälsotillstånd. Bakom medelvärdet finns det stora skillnader, till exempel mellan olika grupper i samhället och mellan olika delar av kommunen.⁵ Personer med funktionsnedsättning uppger att de har en sämre hälsa än övrig befolkning. Att ha en funktionsnedsättning innebär inte i sig en försämrad hälsa, men är en hälsorisk som hör ihop med de livsvillkor som personerna har. Enligt myndigheten för delaktighet har några stora svenska urvalsundersökningar frågor om funktionsnedsättning. Andelen personer med funktionsnedsättning varierar från cirka 10 procent till över 30 procent. Variationen beror på hur frågan är formulerad i undersökningen, hur gruppen definieras och hur undersökningen genomförs.

Nationella riktlinjer *Vård vid ohälsosamma levnadsvanor* har prioriterat de fyra ohälsosamma levnadsvanor som bidrar mest till den samlade sjukdomsburden i Sverige:

³ Socialstyrelsen: Så kan äldres ensamhet brytas.

⁴ Agenda 2030 Uppföljningsrapport 2024.

⁵ Agenda 2030 Uppföljningsrapport 2024.

- tobaks- och nikotinbruk
- riskbruk av alkohol
- ohälsosamma matvanor
- otillräcklig fysisk aktivitet.

Särskilt prioriterat är barn- och ungdomars levnadsvanor. Resultaten från LUPP visar att rökning av traditionella cigaretter börjar höra till undantagen, men särskilt i årskurs två gymnasiet röker lite fler e-cigaretter och snusandet har blivit mycket vanligare.

Sett till fysisk aktivitet uppger 78 procent av ungdomarna i årskurs 8 att de är fysiskt aktiva, ”så att du blir andfådd eller svettas”, flera gånger i veckan medan det bara gäller 58 procent av ungdomarna i gy2. Den långsiktiga trenden är att andelen invånare med fetma ökar (16–64 år), även i Kungälv och ligger nu strax över riksgenomsnittet.

| Indikator Hälsa och goda levnadsvanor – Agenda 2030 Kolada | 2019 | 2020 | 2021 | 2022 | 2023 | 2024 |
|--|------|------|------|------|------|------|
| Invånare med övervikt eller fetma, andel (%) | | 51.3 | 50.2 | 52.2 | | 53.7 |
| Invånare 16–84 år som är stillasittande mer än 7 timmar per dag, andel (%) | | 45.0 | 45.0 | 48.8 | | 49.2 |

Integration och inkludering

Inkludering och integration är en viktig del för utvecklingen av ett socialt hållbart samhälle. Inkludering innebär att varje individ oavsett vem hen är ska ha lika möjlighet att vara delaktig i samhällets olika delar på lika villkor. Integration handlar om inkludering och etablering av människor i samhället. Integrationspolitiken bygger på såväl plikt som rätt – lika rättigheter, skyldigheter och möjligheter för alla oavsett etnisk och kulturell bakgrund.

Under flyktingkrisen 2017 hade Kungälv kommun likt många svenska kommuner ett högt mottagande.⁶ Etableringsuppdraget omfattar nyanlända flyktingar i arbetsför ålder (20–65 år) samt nyanlända i åldern 18–19 år utan föräldrar i Sverige. Uppdraget omfattar aktiviteter under högst 24 månader där Svenska för invandrare (SFI), samhällsorientering och arbetsförberedande aktiviteter utgör olika delar. Arbetsförmedlingen är ansvariga för etableringsuppdraget. Indikator nedan redovisar status efter 90 dagar bland de som lämnat etableringsuppdraget.

Likt övriga riket har Kungälv kommun en högre andel arbetslöshet bland utrikesfödda. Notera att Kungälv kommun har en lägre andel jämfört med övriga Västra Götalandsregionen (10,2 procent).

⁶ Statistiken visar endast de som första gången tagits emot i Kungälv kommun. Vidareflyttade, med eller utan Arbetsförmedlingens hjälp, inkluderas ej. Som kommunmottagen räknas de utländska medborgare som beviljats uppehållstillstånd i Sverige som flyktingar, skyddsbehövande, efter synnerligen ömmande omständigheter eller som anhöriga.

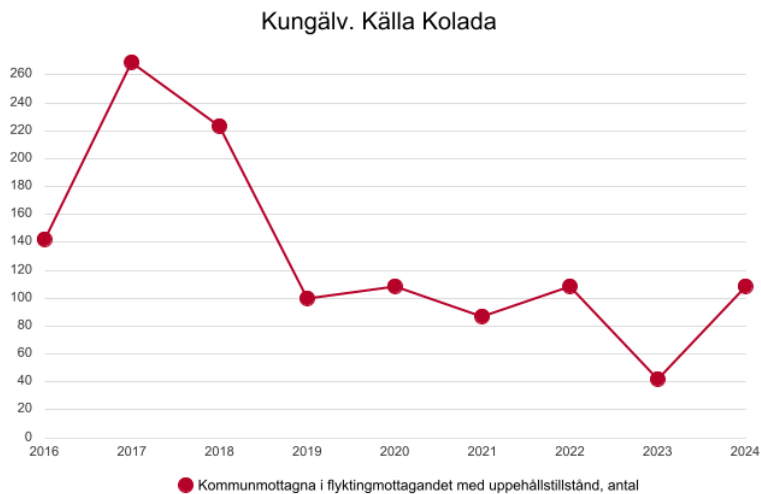


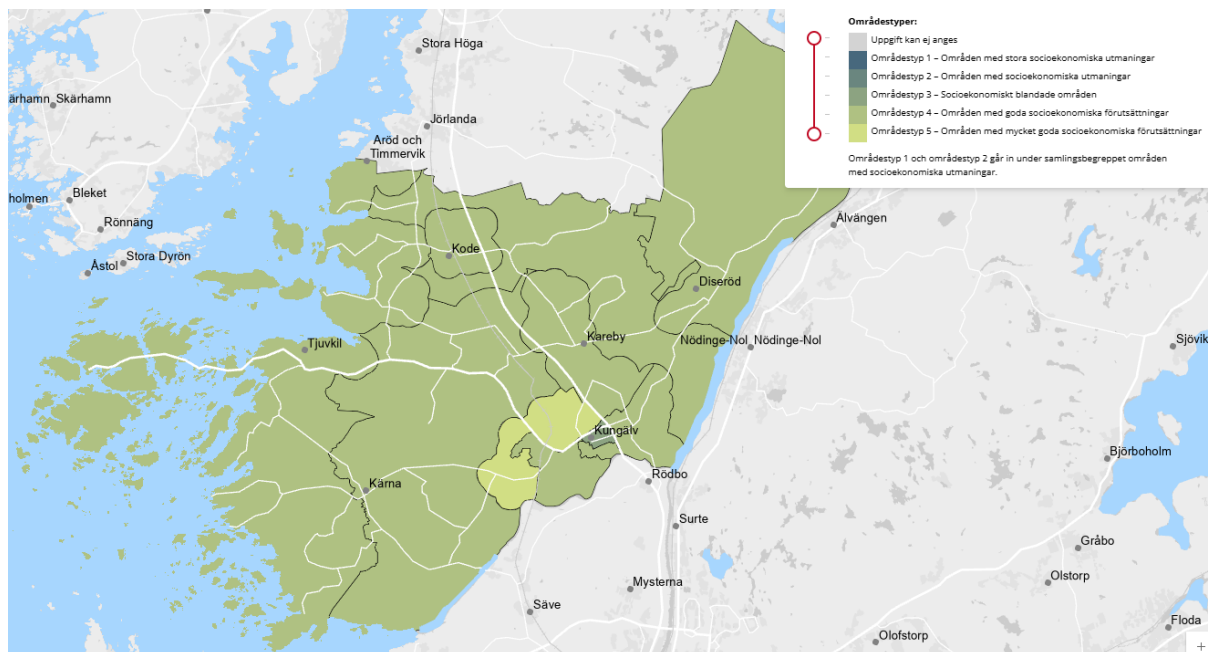
Diagram 1. Kungälv kommun mottagande av flyktingar 2016–2024

| Indikator Integration och inkludering Agenda 2030 Kolada | 2019 | 2020 | 2021 | 2022 | 2023 | 2024 |
|---|------|------|------|------|------|------|
| Arbetslöshet bland inrikes födda, 20–64 år, befolkningens arbetsmarknadsstatus (BAS), andel (%) | | 2.4 | 1.8 | 1.5 | 1.8 | 1.9 |
| Arbetslöshet bland utrikes födda, 20–64 år, befolkningens arbetsmarknadsstatus (BAS), andel (%) | | 12.0 | 10.0 | 9.0 | 8.0 | 8.1 |
| Lämnat etableringsuppdraget och börjat arbeta eller studera (status efter 90 dagar), andel (%) | 45 | 44 | 36 | 31 | 62 | 53 |

Boende

Samhällsplaneringsprocesserna är avgörande för att utveckla Kungälv, och säkerställa en socialt, ekonomiskt och ekologiskt hållbar kommun för alla.

Enligt Boverkets verktyg *Segregationsbarometern* består Kungälv av elva regionala statistikområden (RegSO), som graderats utifrån fem olika områdestyper. Nio av dessa kategoriseras som områden med goda socioekonomiska förutsättningar (områdestyp 4). Ytterby krans tillhör område med mycket goda socioekonomiska förutsättningar (områdestyp 5). Norra Komarken kategoriseras som socioekonomiskt blandat område (områdestyp 3). Jämfört med övriga Kungälv är andelen med låg ekonomisk standard samt andel barn 0–17 år i familjer med låg inkomstandard betydligt högre i Norra Komarken. Även andelförfärvsarbetande är lägre i Norra Komarken.



Karta 1. Fördelning av kommunens befolkning efter områdestyp (Källa: Boverket).

Kartläggningar visar att äldre i Kungälvs kommun till viss del bor utspritt. En utmaning är att få medelålders och äldre att flytta till en ändamålsenlig bostad. Flyttfrekvensen bland äldre är generellt låg och har varit så under en längre tid. Det finns en förhoppning om att flyttkedjor ska starta genom att äldre lämnar sina bostäder för att flytta till mera ändamålsenliga bostäder

Trångboddheten i flerbostadshus i Kungälv har minskat under 2023, och är lägre än genomsnittet i riket. Ett hushåll räknas som trångbott om det bor mer än två personer per rum (kök och vardagsrum oräknade). Utvecklingen är positiv i Kungälvs kommun.

| Indikator Boende 2030 Kolada | 2019 | 2020 | 2021 | 2022 | 2023 | 2024 |
|---|------|------|------|------|------|------|
| Trångboddhet i flerbostadshus, enligt norm 2, andel (%) | 13.3 | 12.2 | 11.8 | 11.7 | 10.2 | 9.4 |

Utbildning

Fullständig skolgång är nyckelfaktorer för att barn och unga ska lyckas i framtiden.

Sett till indikatorn invånare mellan 25–64 år med eftergymnasial utbildning tillhör Kungälvs kommun över tid de 25 procent bästa kommunerna. Jämfört med 2024 minskade andelen gymnasieelever med examen inom 4 år. Utvecklingen under 2025 var däremot positiv när det gäller andelen elever i årskurs 9 med behörighet till yrkesprogram.

Genom det kommunala aktivitetsansvaret (KAA) är kommunerna skyldiga att hålla sig informerade om och erbjuda individuella åtgärder till ungdomar under 20 år som inte studerar i gymnasieskolan eller genomför någon motsvarande utbildning. Notera att Kungälvs kommun i jämförelse med andra

kommuner har en förhållandevis hög andel som inte studerar i gymnasieskolan eller genomför någon motsvarande utbildning.⁷

Skolinspektionens elevenkät och analyser inom förvaltningen har synliggjort betydelsen av att arbeta trygghetsskapande vid kommunens skolor. Bilden bekräftas LUPP:en, där jämfört med 2020 färre i åk 8 uppgav att de trivdes med stämningen i skolan och kände sig trygga. I undersökningen från 2023 uttryckte bara var fjärde flicka att hon alltid var trygg i skolan och 39 procent av pojkarna.

| Indikator Utbildning Agenda 2030 Kolada | 2020 | 2021 | 2022 | 2023 | 2024 | 2025 |
|--|------|------|------|------|------|------|
| Elever i åk 9 som är behöriga till yrkesprogram, hemkommun, andel (%) | 87.6 | 86.5 | 90.2 | 86.9 | 82.9 | 83.7 |
| Gymnasieelever med examen inom 4 år, hemkommun, andel (%) | 73.1 | 76.2 | 76.3 | 74.6 | 77.5 | 76.1 |
| Invånare 25 - 64 år med eftergymnasial utbildning, andel (%) | 43.2 | 44.0 | 45.4 | 46.5 | 47.5 | |
| Elever i åk 8: Känner du dig trygg i skolan? Andel som svarat "Helt och hållet" eller "Till stor del", (%) | | | 83.1 | 83.1 | 71.2 | 71.2 |
| Personer i kommunens Aktivitetsansvar, andel (%) av invånare 16–19 år | 16.2 | 13.8 | 14.4 | 15.0 | 15.2 | 16.6 |

Arbete och sysselsättning

Klyftorna stora mellan de som har arbete och de som inte har arbete. Många människor med funktionsnedsättning saknar arbete trots att de både vill och kan arbeta. Det skapar svårigheter för de enskilda som får stora problem med sin försörjning. Det är också en samhällsekonomisk förlust att arbetsmarknaden inte bättre kan ta tillvara allas arbetsförmåga.

Kungälv kommun utmaningar arbete och sysselsättning är främst den ökade psykisk ohälsa samt unga som står utanför skola och arbetsmarknad. Vid jämförelse står Kungälv kommun sig väl. Andel sysselsatta invånare 20–65 år ökar långsamt över tid och ligger år 2023 på 87,3 procent. Invånare 16–24 år som varken arbetar eller studerar minskar över tid och ligger på 2023 på 4,2 procent. Andelen långtidsarbetslösa 25–65 år ligger på låga 1,7 procent.

Ur ett kompetensförsörjningsperspektiv är det viktigt att erbjuda möjligheter till praktik och anställning med stöd. För att Kungälv kommun ska åstadkomma förflyttning från bidrag till egen försörjning, är prioriterat riktade utbildningsinsatser och samverkan mellan kommunens olika verksamheter.

| Indikator Arbete och sysselsättning Agenda 2030 Kolada | 2019 | 2020 | 2021 | 2022 | 2023 | 2024 |
|---|------|------|------|------|------|------|
| Sysselsatta invånare 20 - 65 år, andel (%) | | 85.4 | 86.6 | 87.3 | 88.0 | 87.3 |
| Invånare 16 - 24 år som varken arbetar eller studerar, ande | 4.6 | 4.6 | 4.4 | 4.2 | 4.2 | |
| Långtidsarbetslösa i befolkningen, 25 - 65 år, andel (%) | 1.5 | 2.0 | 2.4 | 1.8 | 1.7 | 1.7 |

⁷ Agenda 2030 Uppföljningsrapport 2024.



Demokrati och civilsamhälle

Upplevelsen delaktighet och tillit är grundläggande för att ett lokalsamhälle ska fungera och utvecklas på ett hållbart sätt. Det är en stor utmaning för demokratin när delar av befolkningen varken deltar eller känner sig delaktiga.⁸ I LUPP från 2023 uppger 28 procent i åk 8 uppger 28 procent att de vill vara med och påverka i frågor som rör kommunen. I gy2 gäller det något fler, en knapp tredjedel (32 procent). Likt övriga GR är andelen betydligt mindre än tidigare år.

Kungälv kommun har vid jämförelse hög andel valdeltagande och hög andel deltagartillfällen i idrottsföreningar. Notera att en fjärde del uppger avsaknad av tillit till andra.

| Indikator Demokrati och civilsamhälle – Agenda 2030 Kolada | 2019 | 2020 | 2021 | 2022 | 2023 | 2024 |
|--|------|------|------|------|------|------|
| Valdeltagande i senaste kommunalvalet, andel (%) | 89.0 | 89.0 | 89.0 | 86.0 | 86.0 | 86. |
| Deltagartillfällen i idrottsföreningar, antal/inv. 7–20 år | 37.2 | 33.9 | 33.4 | 35.0 | 37.6 | |
| Invånare 16–84 år med avsaknad av tillit till andra, andel (%) | | 27.0 | 27.0 | 26.6 | | 26.4 |

⁸ Regeringens långsiktiga strategi för att minska och motverka segregation Diarienummer: Ku2018/01462/D.